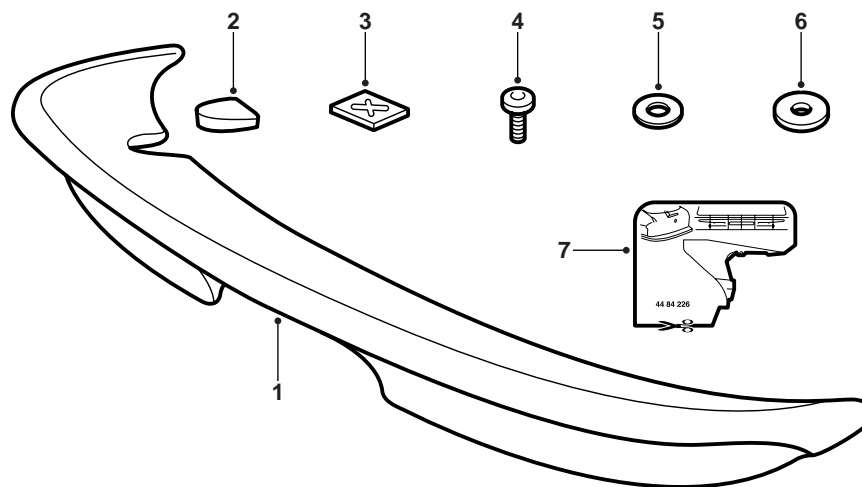


**SAAB****MONTERINGSANVISNING · INSTALLATION INSTRUCTIONS  
MONTAGEANLEITUNG · INSTALLATIONS DE MONTAGE**

## Saab 900 M94-

### Spoiler posteriore

Accessories Part No.	Group	Date	Instruction Part No.	Replaces
<b>400 103 354</b>	<b>8:46-20</b>	<b>Jan 99</b>	<b>44 81 511</b>	<b>44 81 511 Jul 94</b>



D980A146

- 1 Spoiler
- 2 Coperchio protettivo
- 3 Rondella zincata (2 pz)
- 4 Vite (2 pz)
- 5 Rondella (2 pz)
- 6 Rondella di tenuta (2 pz)
- 7 Dima

### Preparativi

Verniciare lo spoiler con la tinta della carrozzeria. Se lo spoiler deve essere installato su un'automobile sprovvista di tergilunotto, si deve verniciare anche il coperchio protettivo. Vedere le "Norme per la verniciatura" di seguito.

---

### Avvertenza

Lo spoiler è stato sottoposto ad un trattamento con fondo nero ed è quindi pronto per la verniciatura. Lo spoiler deve essere incollato allo sportello del bagagliaio. Notare i seguenti limiti di tempo:

- Controllare il periodo di indurimento della colla sulla confezione in modo da eseguire il montaggio tenendo conto del tempo indicato.
- Non guidare l'automobile a velocità superiori a 120 km/h durante le 24 ore successive.
- Non lavare l'automobile nelle 48 ore successive.

---

### Norme per la verniciatura

#### Istruzioni per la verniciatura di plastica PUR-RIM con fondo

- Sistemare lo spoiler in modo che non possa essere deformato durante il processo di verniciatura.
- La temperatura non deve superare +45°C.
- Lo spoiler è stato sottoposto a trattamento con fondo prima della consegna dal fornitore.
- Maneggiare lo spoiler con guanti puliti.

#### Tempo di essiccazione

70 minuti a +40°C.

#### Preparazione

- Per ottenere un risultato ottimale, utilizzare una vernice turapori. Si consiglia Glassurit Por Rapid Filler 285-100.
- Carteggiare con cura le superfici trattate con fondo utilizzando carta 3M 1200 o 800.

#### Struttura del sistema di vernice

##### Verniciatura ad effetto del bordo posteriore nero

Verniciare a spruzzo la zona con vernice di copertura Nero carbone, codice colore 175. Dopo l'indurimento, la zona nera deve essere contrassegnata accuratamente lungo la linea di demarcazione indicata.

##### Vernice di copertura solida

- Serie 21 (uni) +20% ammorbidente Glassodur 521-111.
- Rapporto di miscelazione 2:1 con induritore

Glassodur 929-73.

- 10% diluente Glassodur 352-50.

Applicare due mani spruzzando uno strato sottile.

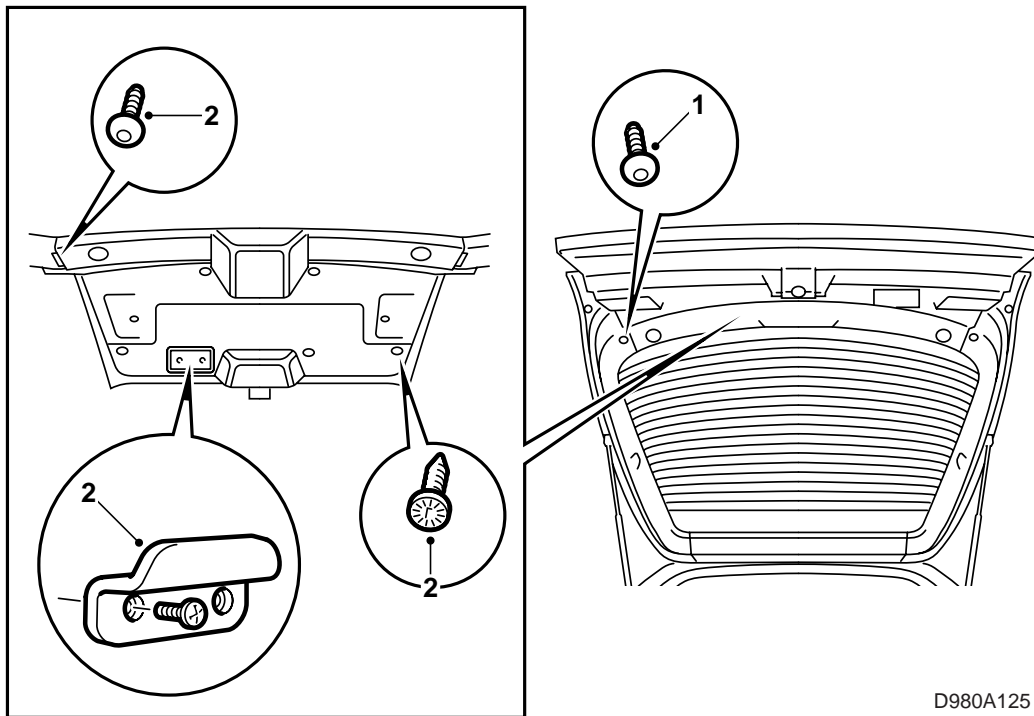
##### Vernice di copertura metallizzata

- Serie 54 (metallizzata base) +25% diluente Glassodur 352-50.

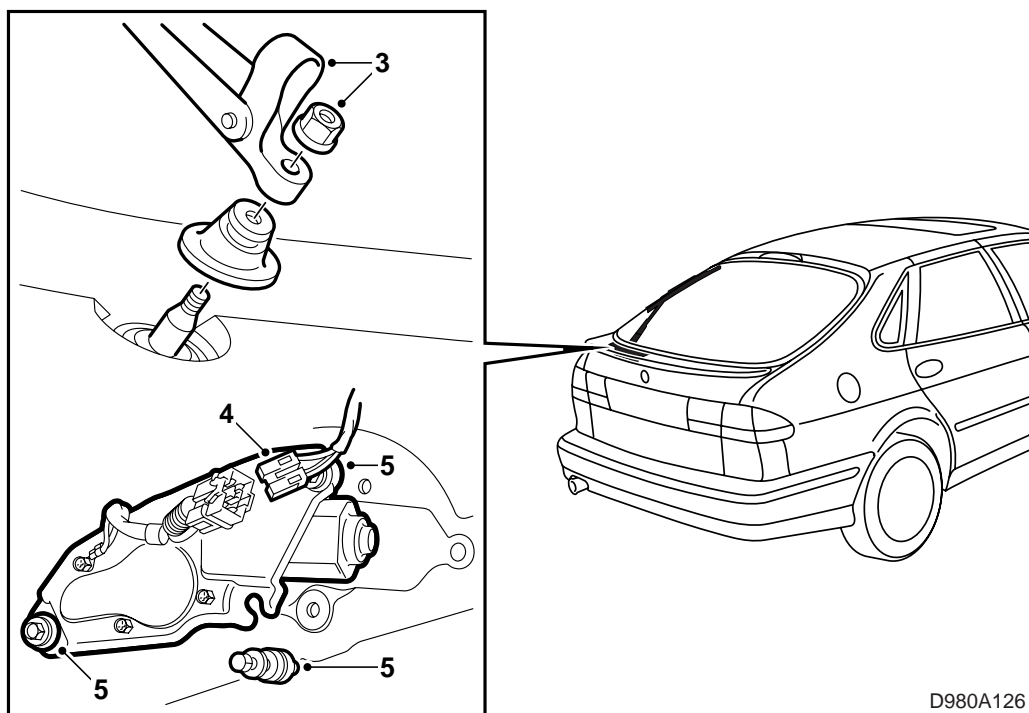
Applicare due mani spruzzando uno strato sottile.

- Vernice trasparente MS-Top 923-85.
- Rapporto di miscelazione 2:1 con induritore Glassodur 929-73.
- 10% diluente Glassodur 352-91.

Applicare due mani spruzzando uno strato sottile.



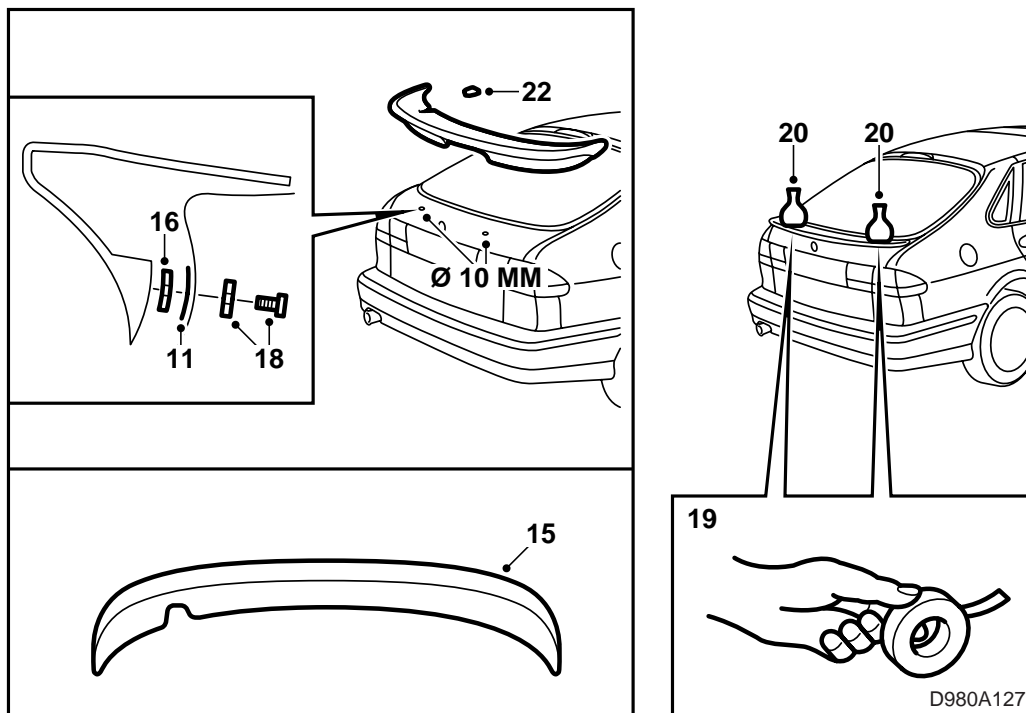
- 1 Togliere le viti che fissano le estremità inferiori delle coperture laterali all'interno dello sportello del bagagliaio. Ripiegare in fuori le coperture in modo da rendere accessibili le viti che fissano il rivestimento.
- 2 Svitare l'impugnatura di chiusura e togliere il rivestimento dall'interno dello sportello del bagagliaio.



D980A126

### Automobili con tergilunotto

- 3 Togliere la racchetta tergilunotto.
- 4 Sezionare il connettore del motorino del tergilunotto.
- 5 Togliere le viti che fissano il motorino del tergilunotto.
- 6 Asportare il motorino, conservando il passacavi di gomma.



- 7 Ritagliare la dima per i due fori inferiori (44 84 226).
- 8 Mettere la dima in posizione secondo l'illustrazione sulla dima stessa e segnare con un pennarello la posizione dei fori.
- 9 Segnare la posizione dei fori con un punzone.
- 10 Praticare i fori secondo i segni, impiegando una punta da  $\varnothing 10$  MM.
- 11 Proteggere i fori dalla corrosione nel seguente modo:
  - Sbavare i fori ed eliminare trucioli e scaglie di vernice con aria compressa.
  - Applicare la vernice di fondo. Utilizzare Standox 1K Füllprimer o un prodotto equivalente.
  - Applicare la vernice di copertura.
  - Inserire le rondelle zincate in corrispondenza dei fori sull'esterno dello sportello del bagagliaio. Allargare i fori delle rondelle.
- 12 Prima dell'incollatura, eliminare polvere, grasso e sporcizia dalle superfici di adesione.
- 13 Utilizzare una colla di tipo poliuretanico, ad es. Gurrit-Essex Betalink 1K o una colla equivalente.
- 14 Seguire scrupolosamente le indicazioni fornite sulla confezione per quanto riguarda l'applicazione, la protezione e l'ambiente.
- 15 Applicare la colla sui bordi esterni dello spoiler nel modo indicato dalla figura.
- 16 Sistemare le rondelle di tenuta sullo spoiler.
- 17 Installare lo spoiler sullo sportello del bagagliaio.
- 18 Sistemare le rondelle e serrare le viti di fissaggio dello spoiler.
- 19 Fissare le estremità dello spoiler con nastro adesivo.
- 20 Assicurare una perfetta adesione allo sportello del bagagliaio collocando due pesi da cinque chilogrammi sulle estremità dello spoiler o dove l'adesione sia insoddisfacente.
- 21 Asportare la colla superflua impiegando una spatola ed un detergente adatto.
- 22 **Automobili prive di tergilunotto:** Fissare a pressione il coperchio protettivo sullo spoiler.
- 23 **Automobili dotate di tergilunotto:** Risistemare il passacavi di gomma, il motorino del tergilunotto e la racchetta tergilunotto.
- 24 Risistemare il rivestimento, l'impugnatura di chiusura e le coperture laterali all'interno dello sportello del bagagliaio.