



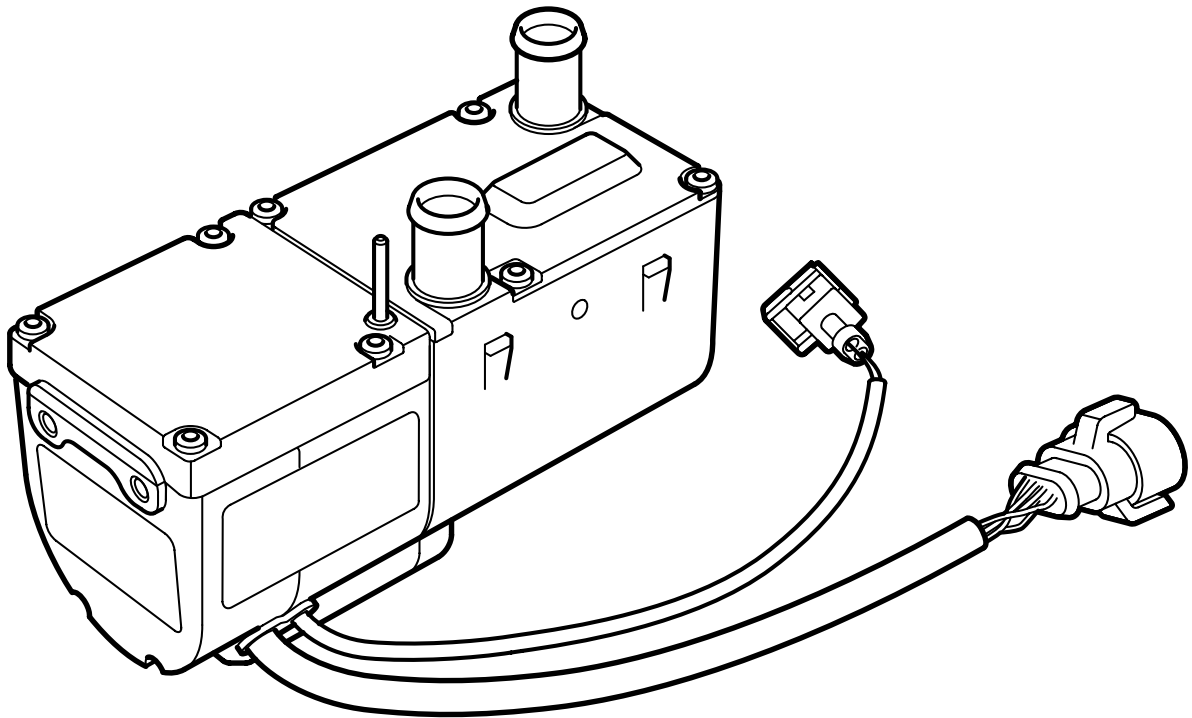
SAAB

**MONTERINGSANVISNING · INSTALLATION INSTRUCTIONS
MONTAGEANLEITUNG · INSTALLATIONS DE MONTAGE**

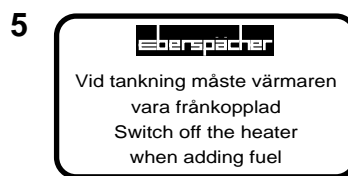
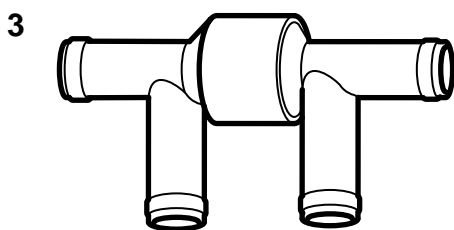
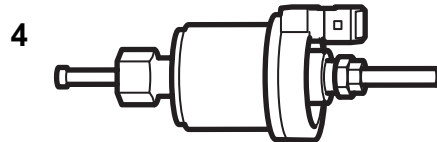
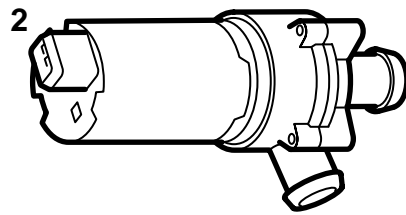
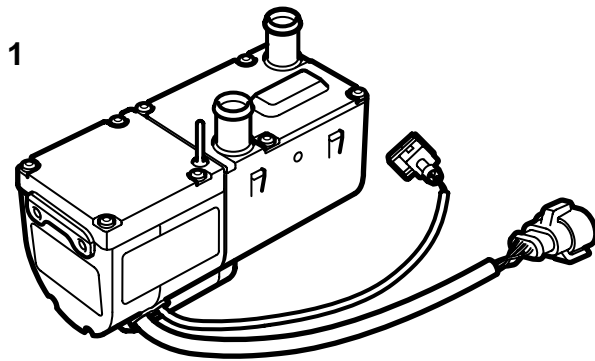
Saab 9-5 B308 M00-

Riscaldatore del motore/abitacolo

| Accessories Part No. | Group | Date | Instruction Part No. | Replaces |
|--|---------|--------|----------------------|----------|
| 400 106 621 400 126 355 400 126 363 400 106 654 | 9:87-21 | Sep 99 | 51 91 051 | |



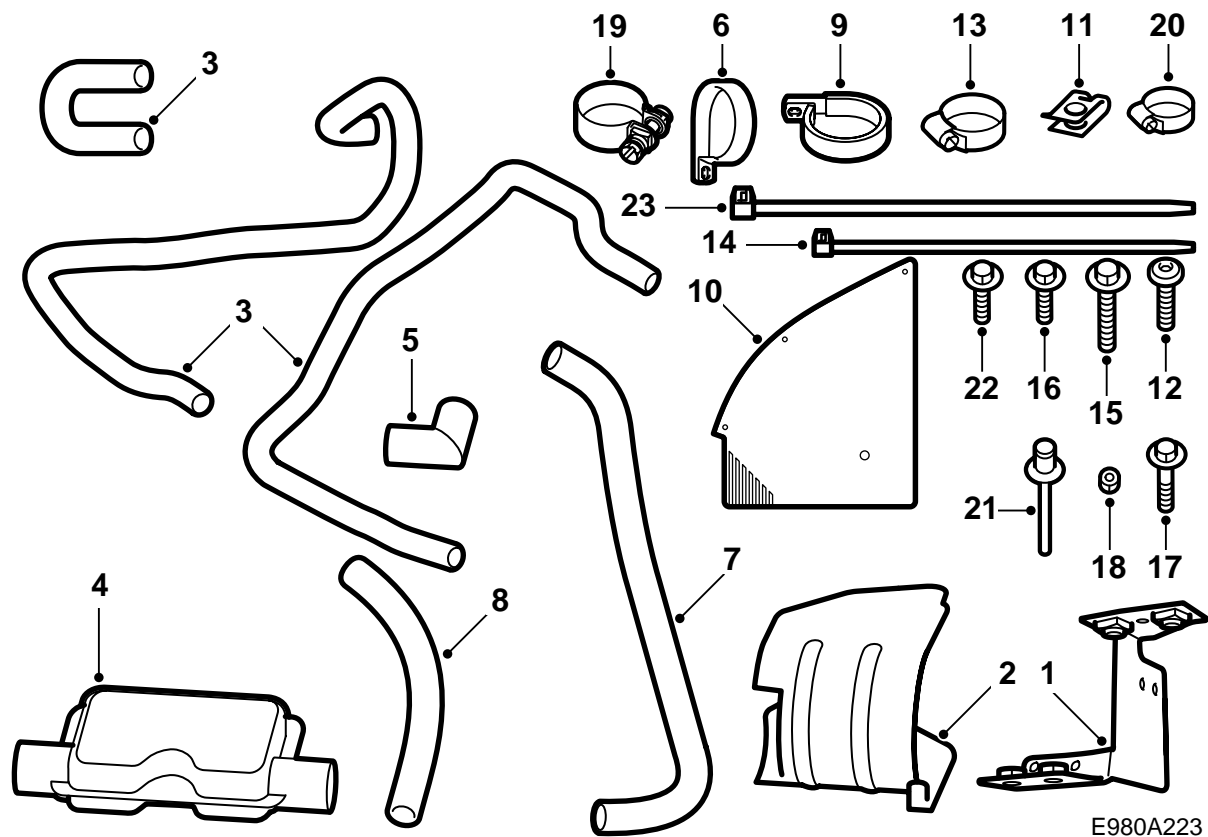
E980A220



E980A222

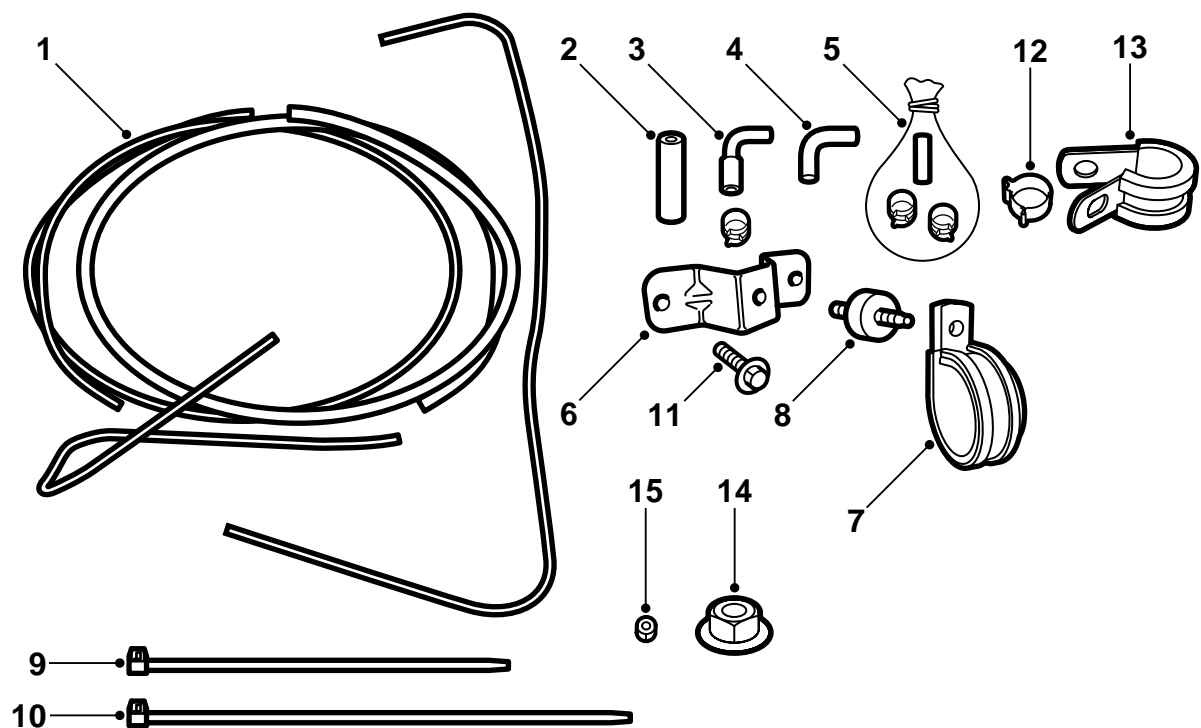
Kit riscaldatore 400 106 621:

- 1 Riscaldatore a benzina
- 2 Pompa di circolazione
- 3 Valvola di non ritorno
- 4 Pompa di alimentazione
- 5 Etichetta



Kit di installazione 400 126 355:

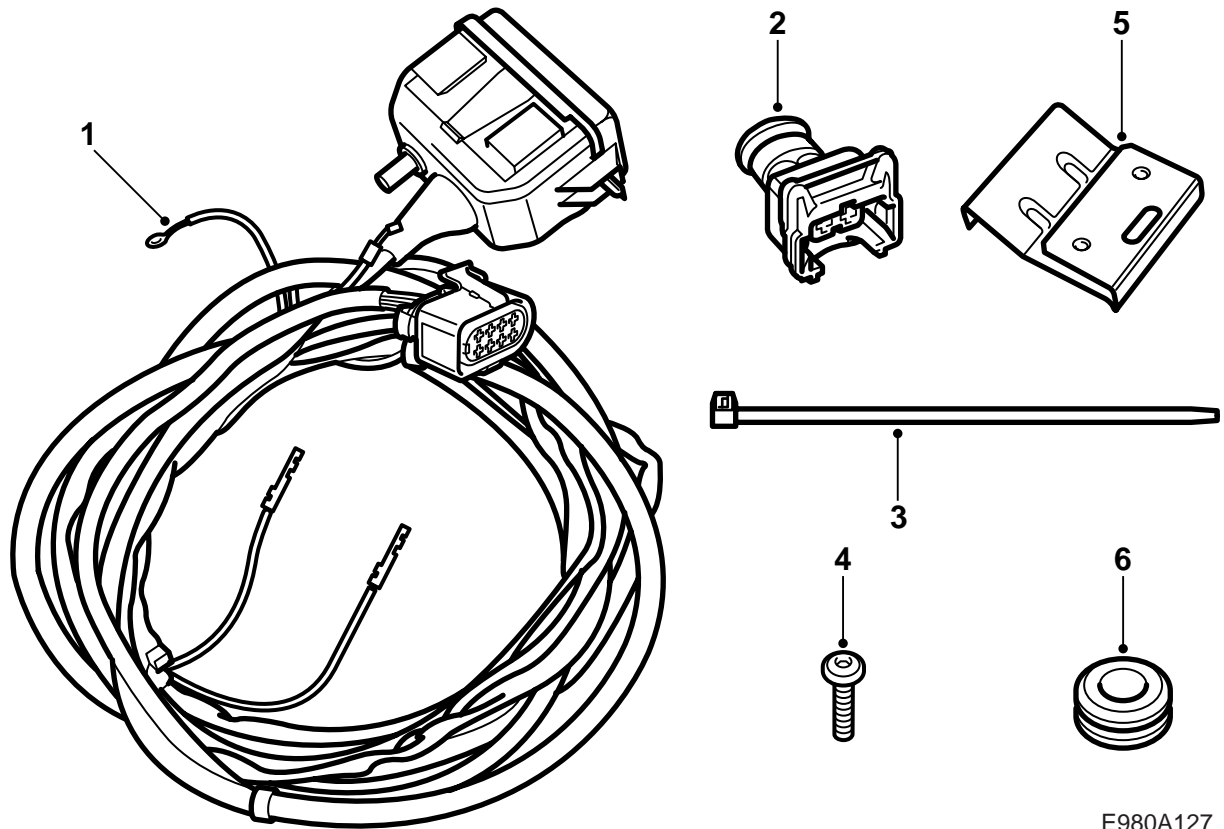
- 1 Mensola
- 2 Supporto
- 3 Flessibile del liquido refrigerante (3 pz)
- 4 Silenziatore
- 5 Tubo di scappamento 90°
- 6 Fascetta (flessibile di scarico) (2 pz)
- 7 Flessibile di scarico
- 8 Collettore di aspirazione
- 9 Supporto della pompa del liquido refrigerante
- 10 Paraspruzzi
- 11 Clips (4 pz)
- 12 Vite (3 pz)
- 13 Fascetta stringitubo (8 pz)
- 14 Fascetta di serraggio (2 pz)
- 15 Vite M6
- 16 Vite (9 pz)
- 17 Vite M8 (4 pz)
- 18 Dado M6
- 19 Fascetta (3 pz) (tubo di scappamento)
- 20 Fascetta (aspirazione)
- 21 Rivetto cieco (2 pz)
- 22 Vite M6 (2 pz)
- 23 Fascetta di serraggio



E980A224

Kit raccordi del carburante 400 126 363:

- 1 Condotto del carburante (2 pz)
- 2 Flessibile di giunzione angolato (2 pz)
- 3 Fascetta
- 4 Flessibile di giunzione angolato
- 5 Raccordo del carburante (serbatoio)
- 6 Attacco della pompa di alimentazione
- 7 Fascetta
- 8 Distanziale di gomma
- 9 Fascetta di serraggio (10 pz)
- 10 Fascetta di serraggio
- 11 Vite (2 pz)
- 12 Fascetta stringitubo (4 pz)
- 13 Fascetta (3 pz)
- 14 Dado (4 pz)
- 15 Dado



Kit collegamento elettrico 400 106 654:

- 1 Cavi
- 2 Connettore a 2 pin
- 3 Fascetta di serraggio (11 pz)
- 4 Vite (2 pz)
- 5 Mensola
- 6 Passacavo (2 pz)

Norme di sicurezza

PRECAUZIONE

Leggere attentamente le istruzioni per l'installazione prima di iniziare i lavori.

L'installazione del riscaldatore comporta un intervento nell'impianto di alimentazione dell'automobile. Si devono pertanto osservare i seguenti punti in occasione dell'installazione:

- Assicurare un'ottima circolazione dell'aria! E' obbligatorio l'utilizzo di un impianto di ventilazione approvato per l'aspirazione dei vapori di carburante, se disponibile.
- Impiegare guanti protettivi! Il contatto prolungato con il carburante può provocare irritazioni cutanee.
- Tenere a portata di mano un estintore della classe BE! Fare attenzione al rischio di accensione di scintille, ad esempio in occasione di interruzione di circuiti elettrici, cortocircuiti, ecc.
- E' assolutamente vietato fumare.

- Il riscaldatore deve essere installato da personale qualificato nel rispetto delle presenti istruzioni.

Avvertenza

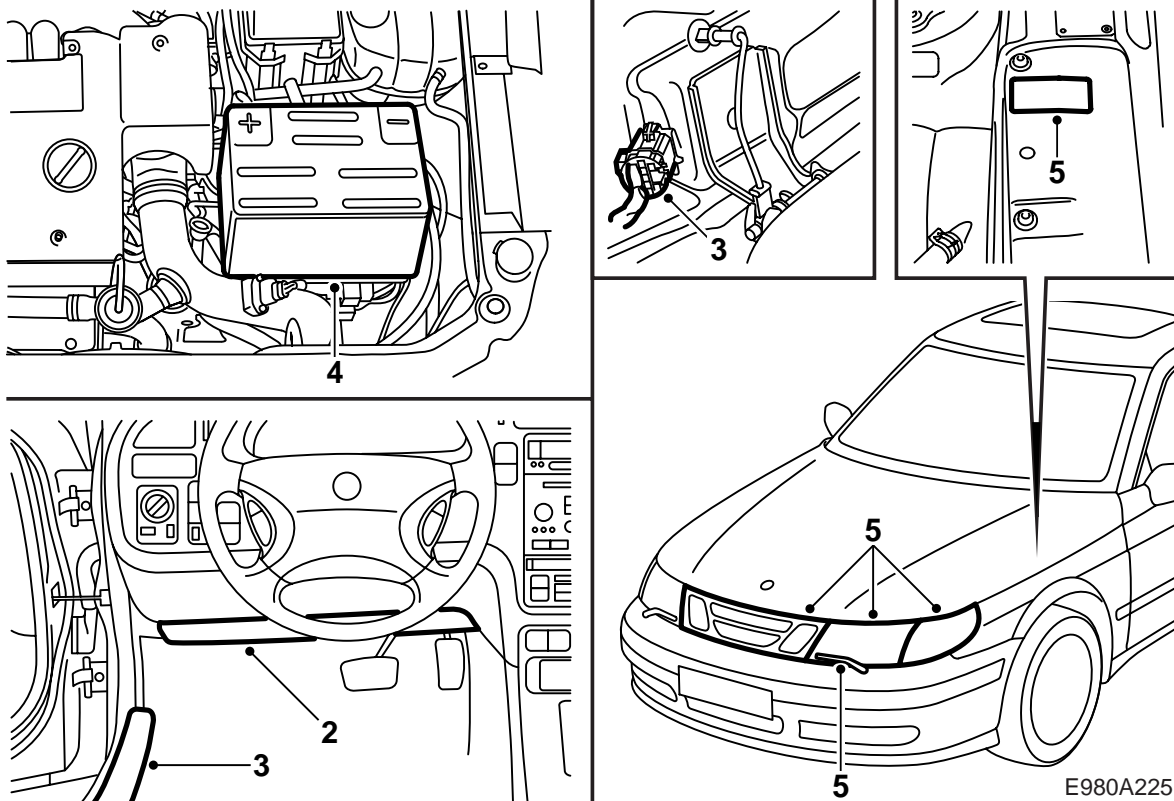
Per qualsiasi giuntura dei condotti del carburante contenuti nel kit, accertarsi che le estremità aderiscano perfettamente.

- Non utilizzare mai il riscaldatore in locali chiusi, ad es. garage e officine, se non è disponibile un impianto di aspirazione dei gas di scarico.
- Spegnerne sempre il riscaldatore quando ci si trova in una stazione di servizio o impianti simili.

Avvertenza

Quando viene utilizzato come riscaldatore di parcheggio, il riscaldatore consuma parte dell'autonomia della batteria, in particolare se la temperatura esterna è rigida e la batteria è già sottoposta a forte carico. Si raccomanda quindi di lasciare accesa l'automobile almeno per il tempo in cui è rimasto inserito il riscaldatore ad una temperatura non inferiore a -20°C. Se la temperatura esterna è inferiore, si sconsiglia di utilizzare il riscaldatore per più di 30 minuti. Inoltre, procedere regolarmente al controllo ed alla ricarica di manutenzione della batteria.

Il riscaldatore deve essere attivato almeno una volta al mese, anche d'estate, al fine di prevenire l'evaporazione di carburante fermo che, altrimenti, potrebbe comportare incrostazioni ed anomalie.



1 Se l'automobile è provvista di radio non originale Saab Audio System, controllare ed annotare il codice della radio.

2 **LHD:** Rimuovere il pannello insonorizzante sotto il lato sinistro del cruscotto, la presa diagnostica e l'eventuale illuminazione del pavimento.

RHD: Rimuovere il vano portaoggetti.

3 Rimuovere le protezioni delle soglie anteriore e posteriore sul lato sinistro, ribaltare in avanti i sedili posteriori, allentare il connettore del cuscino elettroriscaldato posteriore sinistro e sfilare il sedile posteriore sinistro. Sollevare il tappetino e rimuovere il coperchio del serbatoio.

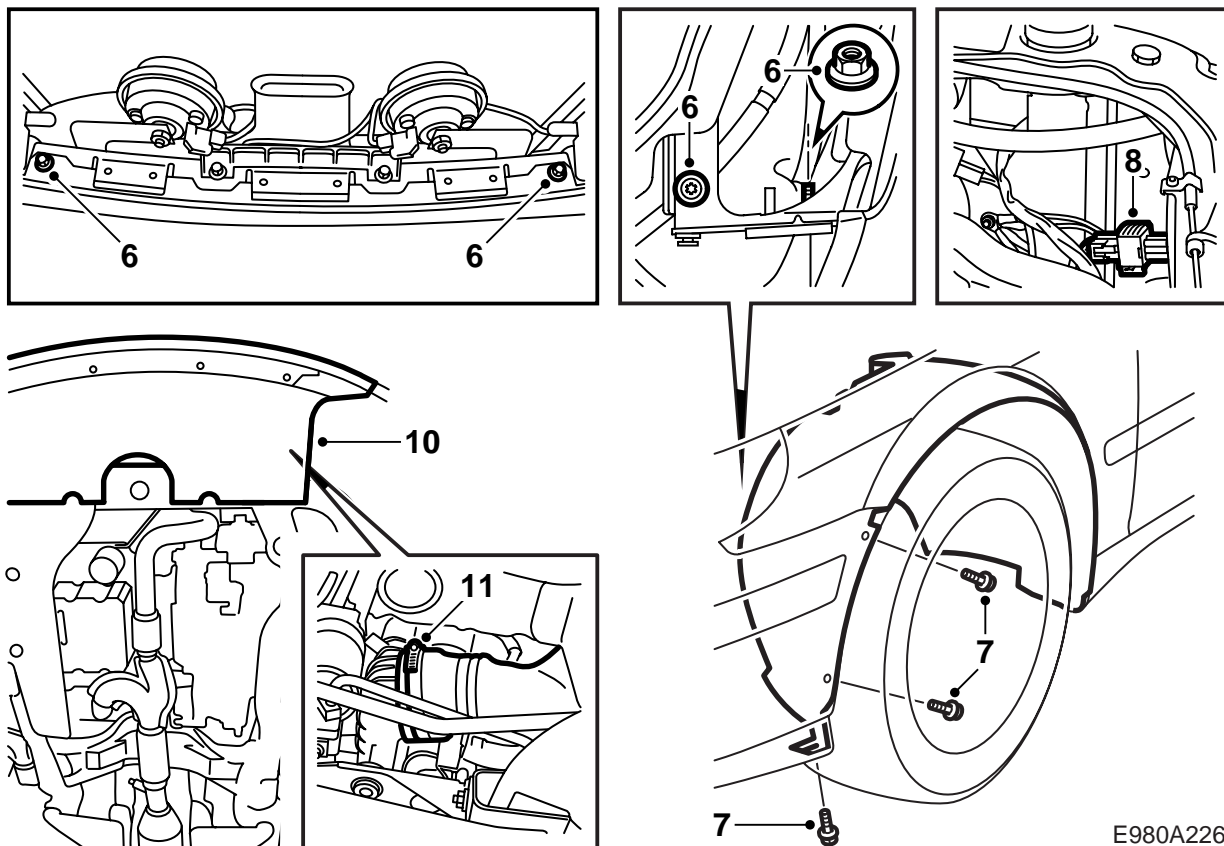
4 Rimuovere il carter della batteria, i cavi della batteria, il flessibile di spurgo e la batteria.

5 Rimuovere la mascherina, gli indicatori di direzione, il proiettore sinistro e le racchette tergifaro. Rimuovere il motorino del tergifaro sinistro.

Pulire con benzina rettificata la targhetta con il numero di telaio sul paraurti anteriore sinistro. Rimuovere l'etichetta supplementare dal riscaldatore ed applicarla sulla superficie pulita.

Avvertenza

L'etichetta non deve coprire altre etichette o targhette per nessun motivo, nemmeno parzialmente.



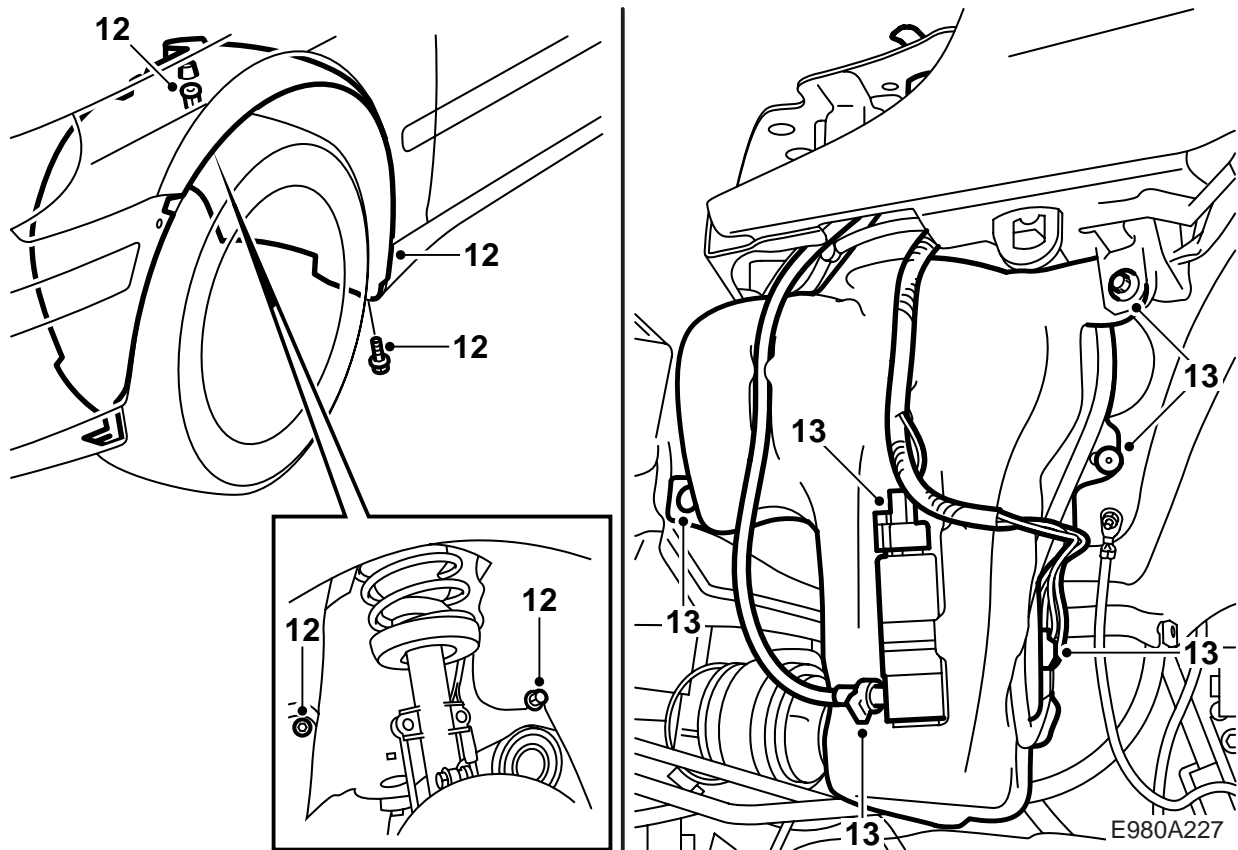
E980A226

- 6 Svitare le quattro viti che fissano il paraurti alla relativa traversa e staccare i dadi che fissano il paraurti al parafrangente anteriore.
- 7 Svitare le sei viti che fissano il paraurti alle guaine interne.
- 8 Sezionare il connettore dei cavi del paraurti, spostare i cavi assieme al flessibile di spurgo della batteria.
- 9 Staccare innanzitutto gli angoli del paraurti ad entrambi i lati in modo da svincolarli dalle guaine esterne ed interne, quindi tirare in avanti il paraurti.
- 10 Sollevare l'automobile e smontare il deflettore.

⚠ VARNING

Sistemare il punto di sollevamento posteriore destro il più indietro possibile al fine di ottenere sufficiente spazio per l'installazione della pompa di alimentazione.

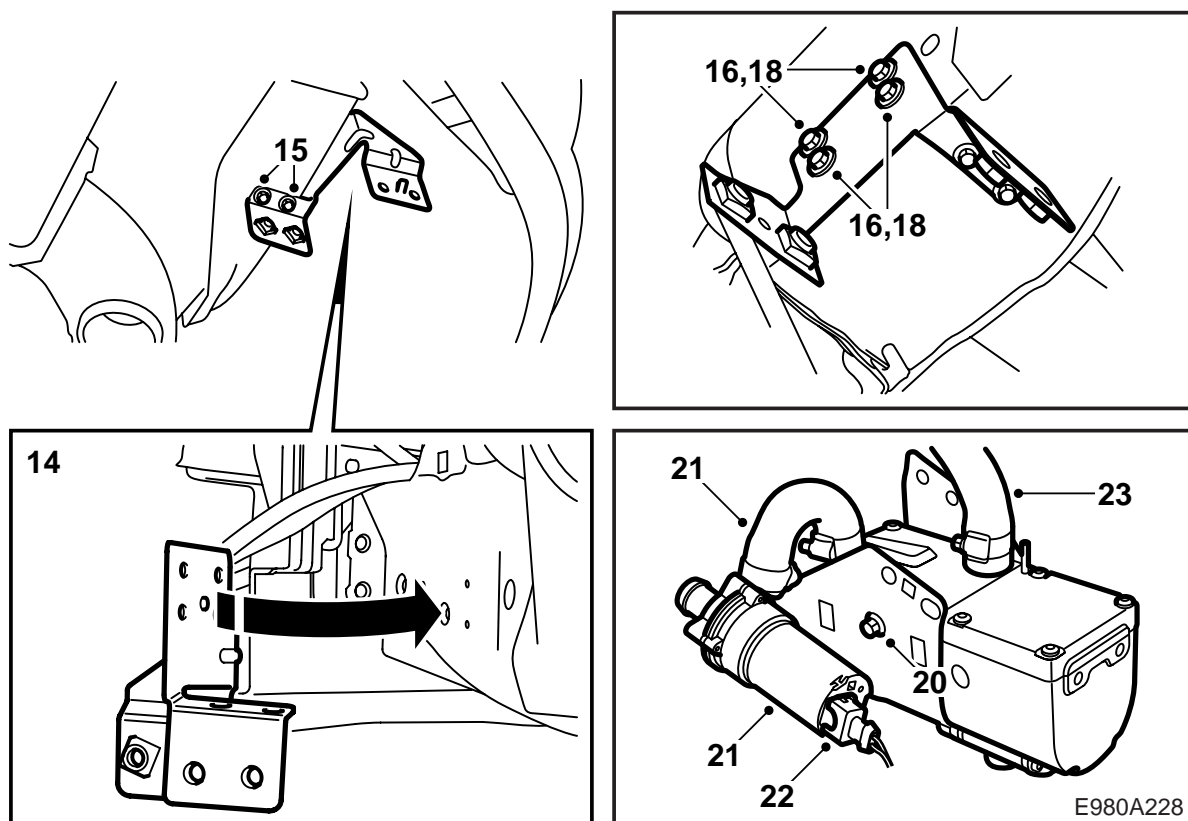
- 11 Staccare il tubo della turbocompressione dall'intercooler e lasciare appesa la fascetta stringitubo all'intercooler.



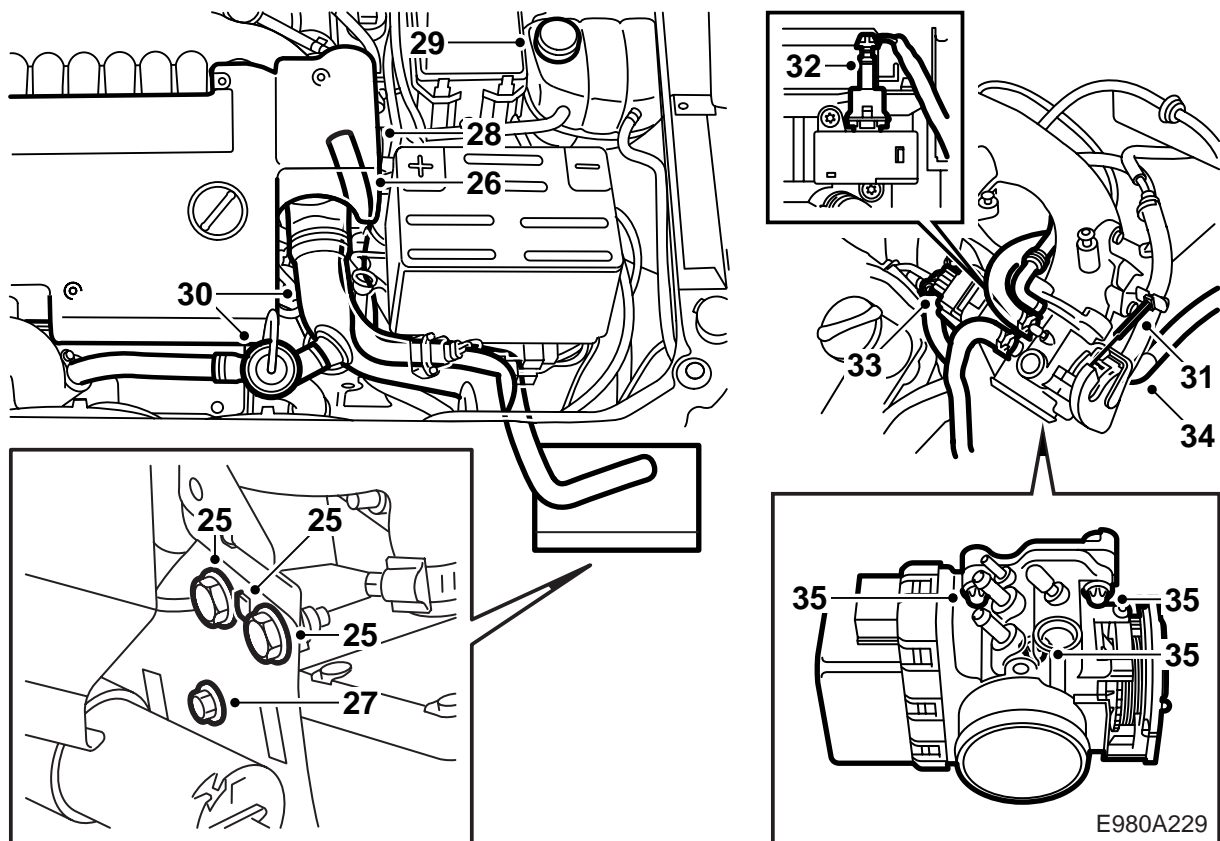
- 12 Smontare la ruota anteriore sinistra e la guaina interna sinistra.
- 13 Staccare i connettori di pompa e trasduttore di livello. Svuotare il serbatoio del liquido lavavetro. Se il serbatoio è fissato con rivetti ciechi, staccarli con un trapano. Agire sul perno centrale del rivetto prima con una punta da 4 mm, poi con una punta da 5 mm. Svitare il serbatoio del liquido lavavetro ed abbassarlo.

Avvertenza

E' **necessario** seguire questa procedura per prevenire danni alle parti adiacenti.



- 14 Sistemare la mensola davanti alla piega della lamiera strutturale, vedere figura, in modo che la sfera della mensola sia allineata alla cavità della lamiera strutturale. Segnare la posizione dei due fori sul fondo.
- 15 Praticare sul fondo due fori di 3 mm per la mensola ed avvitarela.
- 16 Operando da un lato, praticare quattro fori di 3 mm. Staccare la mensola.
- 17 Sbavare i fori ed eliminare trucioli e resti di vernice. Pulire con il detergente Teroson FL. Applicare Stadox 1K Füllprimer. Applicare la vernice di copertura.
- 18 Fissare la mensola.
- 19 Sistemare il riscaldatore nel supporto in modo che gli oggetti di bloccaggio facciano una presa sicura.
- 20 Infilare le due viti che fissano il riscaldatore al supporto.
- 21 Installare la pompa di circolazione con flessibile e fascette stringitubo sull'ingresso del riscaldatore, vedere figura.
- 22 Collegare il connettore a 2 pin fra il riscaldatore e la pompa di circolazione.
- 23 Installare il raccordo grande del flessibile di mandata (49 68 921) sull'uscita del riscaldatore, vedere figura.
- 24 Infilare il flessibile di mandata nel vano motore. Posarlo prima davanti al biscottino anteriore della struttura portante, vedere figura.



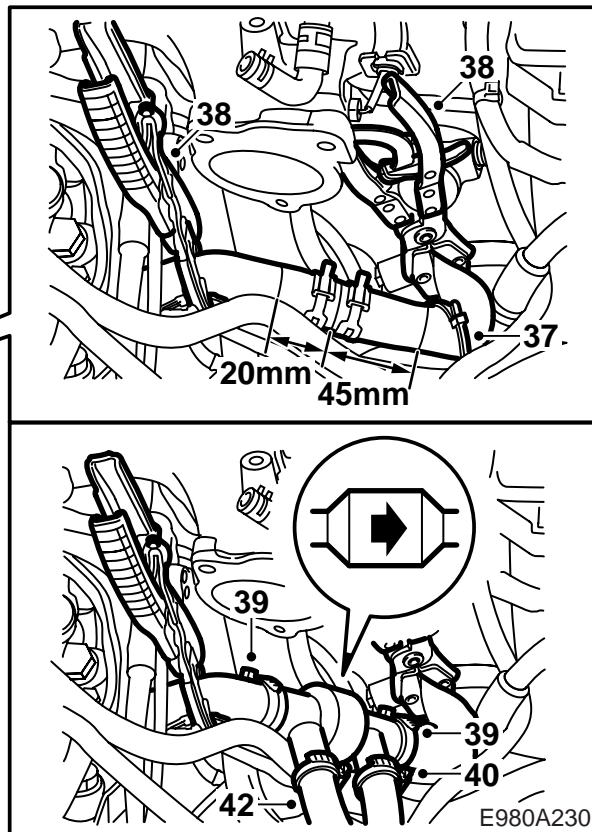
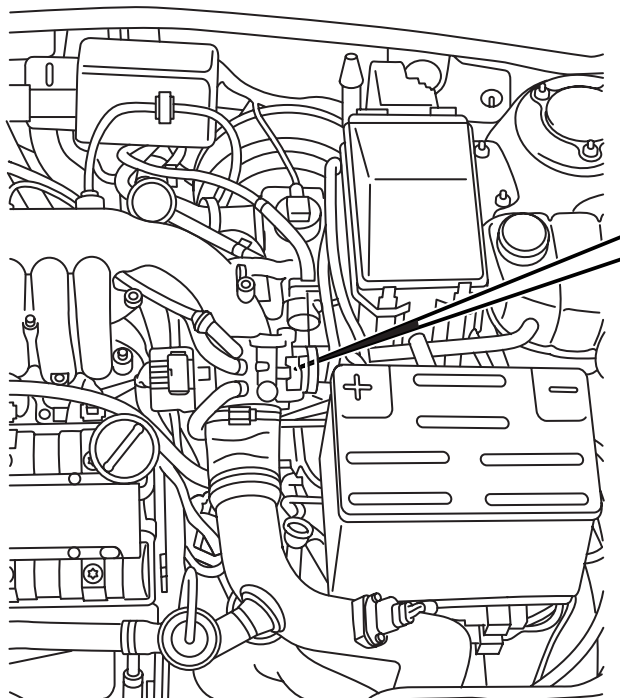
- 25 Appendere il supporto con il riscaldatore al gancio sul bordo anteriore della mensola ed avvitare il supporto.
- 26 Posare il flessibile di mandata nel vano motore come mostrato in figura.
- 27 Serrare le due viti che fissano il riscaldatore nel supporto.
- 28 Rimuovere la copertura del motore.
- 29 Aprire il coperchio del serbatoio di espansione per rilasciare l'eventuale sovrappressione, quindi richiuderlo.

- 35 Svitare le 3 viti di fissaggio della scatola della farfalla e spostarla di lato.

⚠ PRECAUZIONE

Prestare attenzione se il motore è caldo. Il liquido refrigerante è bollente. Sussiste inoltre il rischio di ustioni in caso di contatto con il collettore.

- 30 Rimuovere il tubo di bypass con la valvola, staccare il connettore del trasduttore di temperatura/pressione ed il tubo della turbocompressione.
- 31 Staccare il cavetto del pedale dell'acceleratore dalla leva del pedale della scatola della farfalla.
- 32 Staccare il connettore del solenoide di Limp-home.
- 33 Staccare il connettore a 10 pin della scatola della farfalla.
- 34 Staccare il flessibile di depressione ed il raccordo del condotto di spurgo sotto il solenoide di Limp-home.



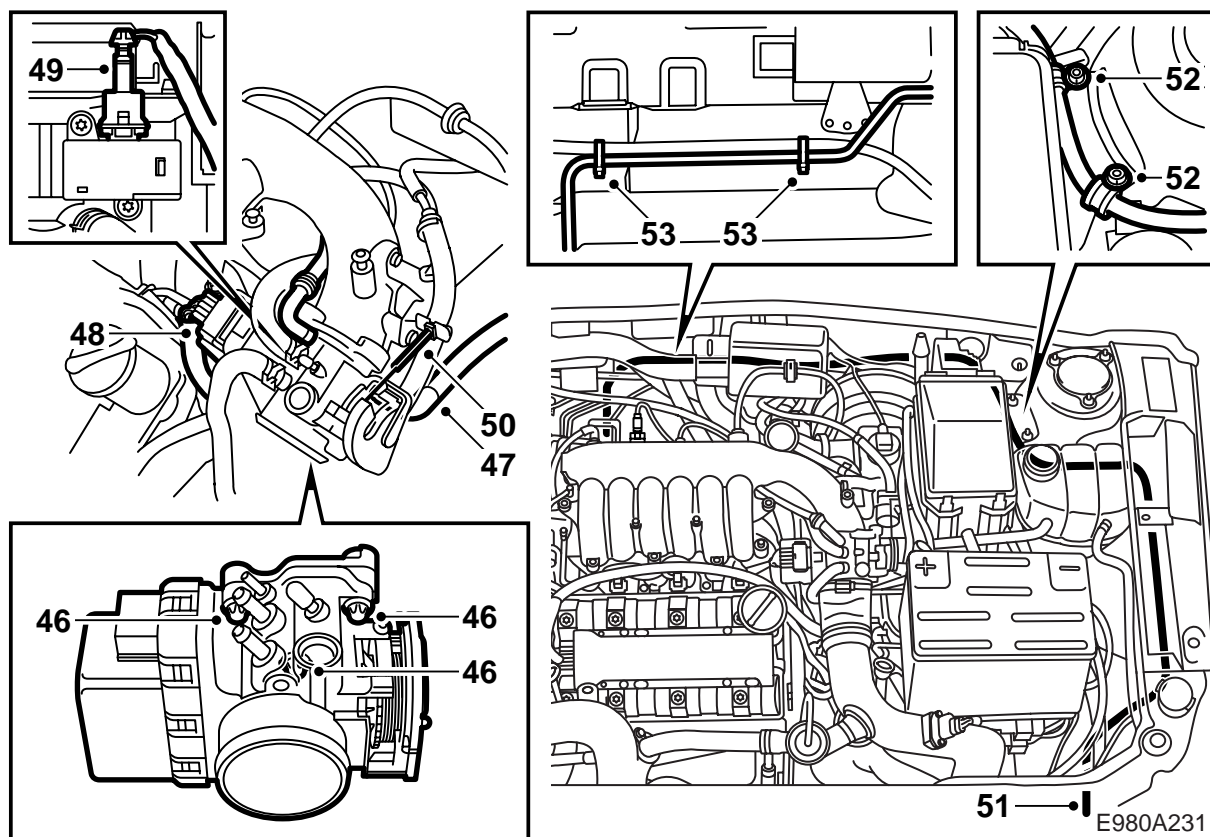
- 36 Infilare l'estremità grande del flessibile di aspirazione (49 68 939) dal vano motore verso il riscaldatore ed installarlo sul raccordo di aspirazione della pompa di circolazione.
- 37 Recidere la fascetta di serraggio che fissa fra loro il flessibile del liquido refrigerante ed il flessibile del serbatoio di espansione.
- 38 Schiacciare i flessibili del liquido refrigerante con due pinze 30 07 739. Sezionare i flessibili, segnare e misurare le sezioni da troncare (37 mm sul flessibile proveniente dal motore e 37 mm sul flessibile proveniente dallo scambiatore di calore, vedere figura).
- 39 Installare la valvola di non ritorno, con due fascette stringitubo, sui flessibili troncati.

Avvertenza

Il flusso attraverso la valvola di non ritorno deve essere rivolto verso il gruppo riscaldatore, come mostrato in figura.

- 40 Collegare il flessibile di mandata (49 68 921) fra il riscaldatore e la valvola di non ritorno, vedere figura.
- 41 Inserire un imbuto nel flessibile di aspirazione (49 68 939), appendere i flessibili e riempire il circuito del riscaldatore con liquido refrigerante. Riempire anche tutto il flessibile.
- 42 Togliere l'imbuto, schiacciare il flessibile e collegarlo alla valvola di non ritorno con una fascetta stringitubo, come mostrato in figura.

- 43 Togliere le pinze, rabboccare con liquido refrigerante e controllare la tenuta dell'impianto con un tester di pressione.
- 44 Accertarsi che i flessibili non presentino pieghe o siano ritorti. Inoltre, non devono toccare parti calde o taglienti. All'occorrenza, fissarli con le fascette di serraggio in dotazione.
- 45 Fissare fra loro il flessibile del serbatoio di espansione ed il flessibile del liquido refrigerante con una fascetta di serraggio.



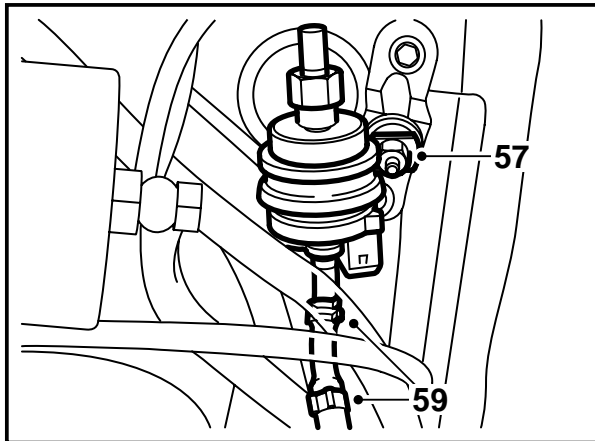
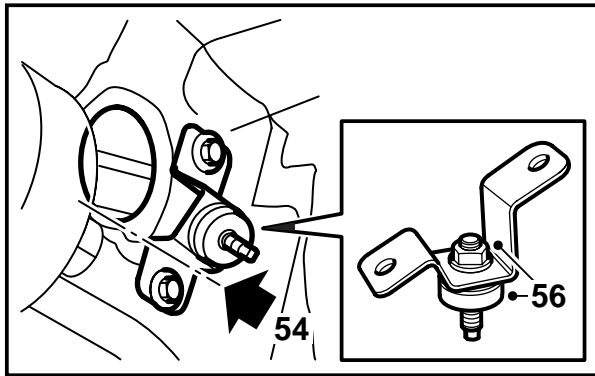
- 46 Risistemare la scatola della farfalla e fissarla con le 3 viti di fissaggio. Installare una nuova guarnizione all'occorrenza ed applicare un sottile strato di vaselina.
- 47 Installare il flessibile di depressione ed il raccordo del condotto di spurgo sotto il solenoide di Limp-home.
- 48 Collegare il connettore a 10 pin della scatola della farfalla.
- 49 Collegare il connettore del solenoide di Limp-home.
- 50 Fissare il cavetto del pedale dell'acceleratore proveniente dalla leva del pedale della scatola della farfalla.
- 51 Infilare il condotto del carburante fra l'attacco della pompa dell'aria secondaria e l'area dietro il flessibile del serbatoio di espansione, in direzione del riscaldatore.
- 52 Fissare il flessibile al gambo strutturale ed il gambo di molla con due delle fascette rivestite di gomma.
- 53 Infilare il flessibile del carburante dietro la bassetta porta-maxifusibili, sopra il servofreno, dietro la valvola di intercettazione dell'acqua, lungo il condotto di spurgo e lungo i tubi del freno discendenti. Fissare con fascette di serraggio come mostrato in figura.

Avvertenza

Non serrare la fascetta di serraggio per facilitare la regolazione del flessibile del carburante.

⚠ PRECAUZIONE

Prestare attenzione a non produrre pieghe o danneggiare il flessibile del carburante in altro modo.



54 Sollevare l'automobile, togliere il carter dal filtro del carburante e tenere l'attacco della pompa di alimentazione davanti al filtro del carburante.

Avvertenza

L'attacco è angolato. Per un posizionamento preciso, lo spigolo dell'angolo deve essere allineato al bordo del foro, vedere figura.

Praticare due fori di 3 mm nel pavimento utilizzando l'attacco come dima.



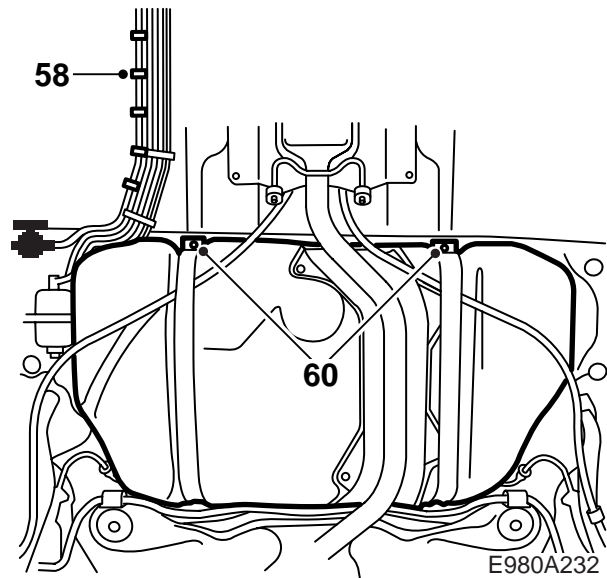
PRECAUZIONE

Prestare cautela al fine di non danneggiare i normali flessibili del carburante dell'automobile.

55 Sbavare i fori ed eliminare trucioli e resti di vernice. Pulire con il detergente Teroson FL. Applicare Standox 1K Füllprimer. Applicare la vernice di copertura. Applicare il sigillante per cavità Terotex HV 400 o Mercasol 1 alle superfici interne.

56 Installare il distanziale in gomma sull'attacco e serrarlo.

57 Sistemare il supporto della pompa di alimentazione ed installarlo sull'attacco con il lato di mandata (raccordo piccolo) rivolto verso il lato sinistro dell'automobile, vedere figura. L'attacco deve essere installato in modo che il raccordo di mandata della pompa (piccolo) sia rivolto verso l'alto.



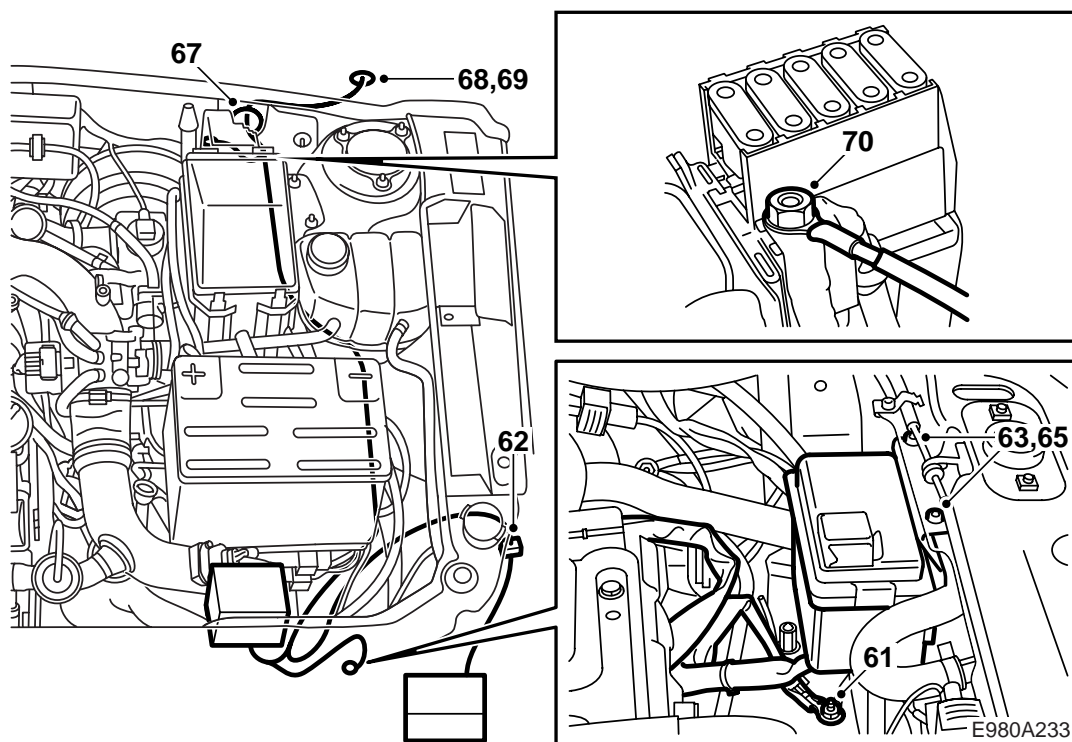
58 Utilizzando 8 fascette di serraggio (senza serrare eccessivamente), installare il condotto del carburante 47 29 448 parallelo ai tubi del carburante sotto l'automobile, vedere figura.

59 Collegare il conduttore angolato con il flessibile di giunzione e due graffe al lato mandata della pompa di alimentazione.

Avvertenza

All'occorrenza, regolare la posizione della pompa in modo che il suo connettore non tocchi le componenti adiacenti. Verificare inoltre che i flessibili non presentino pieghe.

60 Abbassare il serbatoio del carburante svitando le quattro viti di circa 15 giri (il serbatoio si abbassa di circa 15 mm).



- 61 Abbassare l'automobile e collegare il cavo nero con il capocorda ad anello al punto di massa G2 davanti alla mensola della batteria.

Avvertenza

Il connettore a 8 pin del riscaldatore è sigillato con nastro adesivo. Questo nastro deve essere asportato prima del collegamento, ma senza toccare i pin del connettore.

- 62 Infilare il connettore a 8 pin fra la struttura della carrozzeria ed il parafrangente anteriore sinistro, quindi collegarlo al riscaldatore. Fissare all'occorrenza in modo che il cavo non tocchi parti calde o taglienti.
- 63 Sistemare la mensola del quadretto di distribuzione del riscaldatore sulla traversa del radiatore, centrata rispetto alla serratura del cofano, vedere figura. Il quadretto di distribuzione non deve venire a contatto con il flessibile del radiatore. Praticare due fori di 5,5 mm utilizzando la mensola come dima.

Avvertenza

Fare attenzione al cavetto del cofano ed al flessibile di spurgo fra radiatore e serbatoio di espansione.

- 64 Sbavare i fori ed eliminare trucioli e resti di vernice. Pulire con il detergente Teroson FL. Applicare Standox 1K Füllprimer. Applicare la vernice di copertura.
- 65 Tenere la mensola sotto la traversa del radiatore, avvitare ed installare il quadretto di distribuzione.

- 66 Rimuovere le racchette tergicristallo, utilizzando l'estrattore 85 80 144, e staccare il coperchio protettivo del vano della cappottatura.

- 67 Praticare un foro nel passacavi di gomma ed infilare i cavi verso l'abitacolo accanto alla mensola della batteria, sotto il serbatoio di espansione, lungo la canalina, attraverso il passacavi nella cappottatura presso la basetta porta-maxifusibili. I cavi devono essere posati quanto basta perché il segno giallo sia inserito nel passacavi. Sigillare con Teroson T242 (nr. cat. 30 15 781) o un sigillante equivalente.

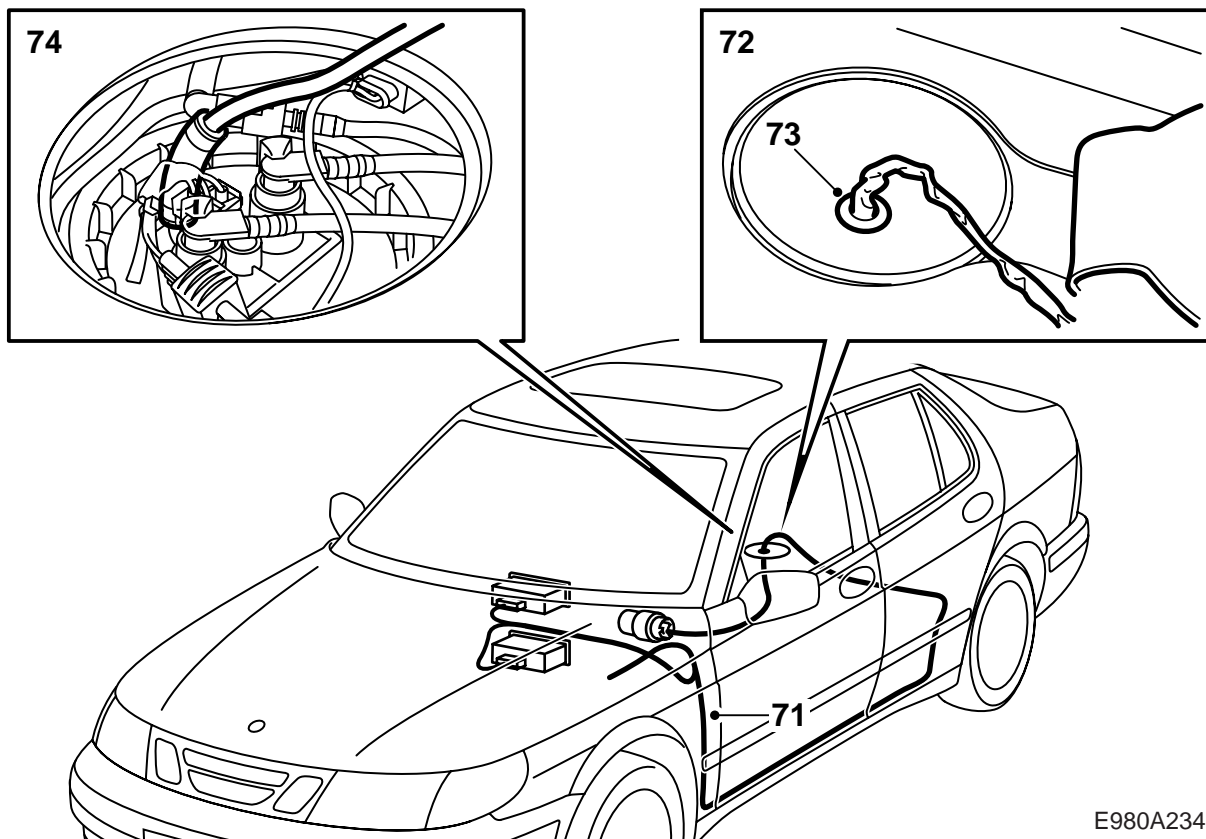
RHD: Praticare un foro nell'isolante ed eseguire un foro di 10 mm nel tappo di gomma.

Atención

Evitare di attorcigliare i cavi.

- 68 Infilare un passacavi sui cavi.
- 69 **LHD:** Staccare il tappo a sinistra del passacavi del cavetto della serratura del cofano, praticare un foro nell'isolante ed infilare i cavi nell'abitacolo. Spingere il passacavi in posizione e sigillare con Teroson T242 (nr. cat. 30 15 781) o un sigillante equivalente.
- RHD:** Togliere la sezione del tappetino isolante in cui si trova il tappo di gomma (rilevabile dalla piccola sporgenza). Togliere il tappo di gomma e praticare un foro nell'isolante. Infilare i cavi nell'abitacolo e spingere il passacavi in posizione. Sigillare con Teroson T242 (nr. cat. 30 15 781) o un sigillante equivalente.

- 70 Collegare il cavo rosso del cablaggio con capocorda ad anello al morsetto della basetta porta-maxifusibili.



E980A234

- 71 Posare i cavi per la pompa di alimentazione (VT/BK) dalla cappottatura al montante A sinistro, quindi nelle canaline di plastica nelle soglie sinistre, sotto il tappetino e nel foro sotto il sedile posteriore.
- 72 Praticare un foro di 15 mm nel coperchio del serbatoio del carburante per il passacavi, vedere figura.
- 73 Installare il passacavi sui cavi ed infilare i cavi nel coperchio. Sistemare in posizione il passacavi.
- 74 Operando con cautela e senza inclinare la punta, praticare un foro di 6,2 mm nel manicotto nel coperchio della pompa di alimentazione dell'automobile.

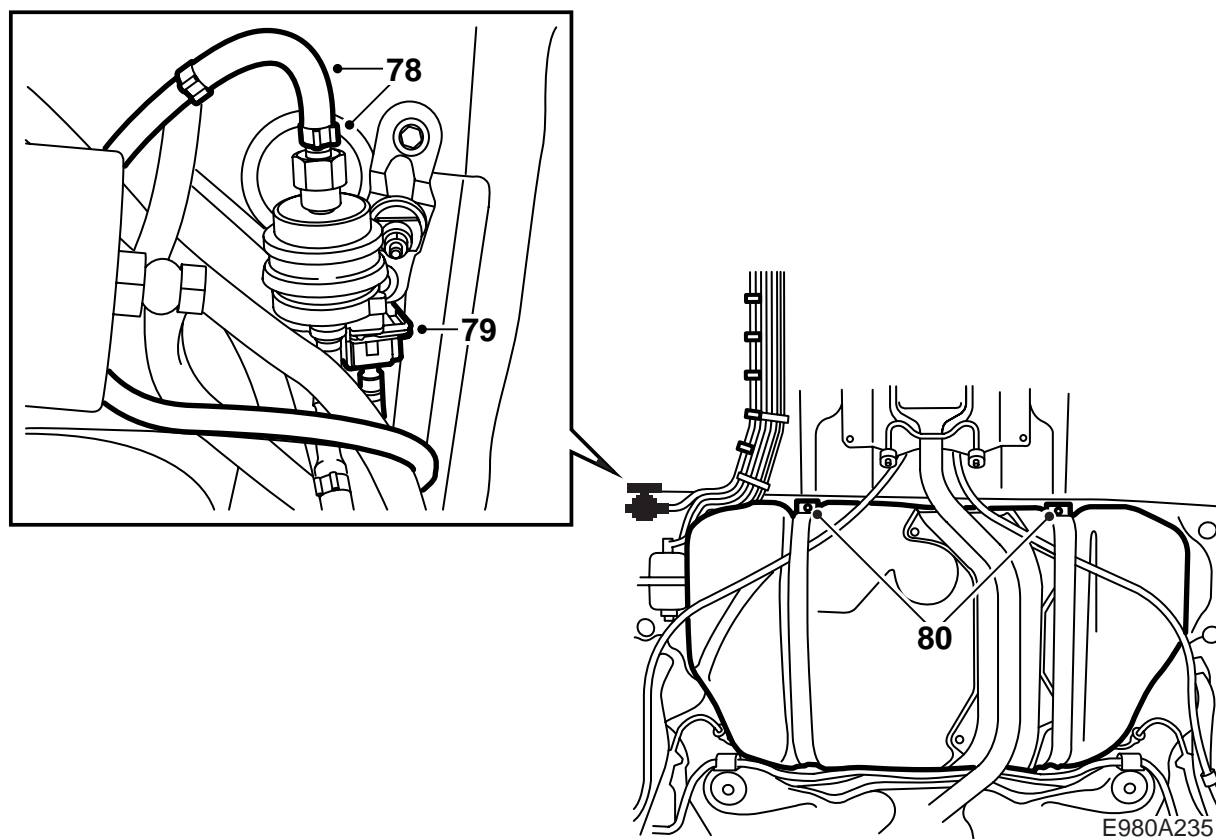
- 76 Infilare un filo di saldatura (circa 1,5 m) lungo i condotti del carburante verso il filtro del carburante e nel bordo anteriore del lato superiore del serbatoio del carburante.
- 77 Fissare l'altra estremità del condotto del carburante ai cavi della pompa di alimentazione con nastro adesivo, in modo che non possa penetrare sporczia nel condotto del carburante, quindi fissare il condotto del carburante ed i cavi al filo di saldatura. Abbassare l'automobile, quindi posare il condotto del carburante ed i cavi della pompa di alimentazione del riscaldatore.

Avvertenza

Inclinando la punta, si danneggia il manicotto del serbatoio.

Asportare i trucioli.

- 75 Aprire il sacchetto di plastica del kit raccordi del carburante e gettare le istruzioni per l'installazione. Infilare l'estremità grande del flessibile di raccordo con una fascetta sul manicotto del serbatoio e sistemare l'altra fascetta sul flessibile di raccordo. Infilare il condotto con l'estremità arrotondata quanto basta perché il gomito tocchi il flessibile di raccordo, quindi installare le fascette stringitubo nelle posizioni previste.



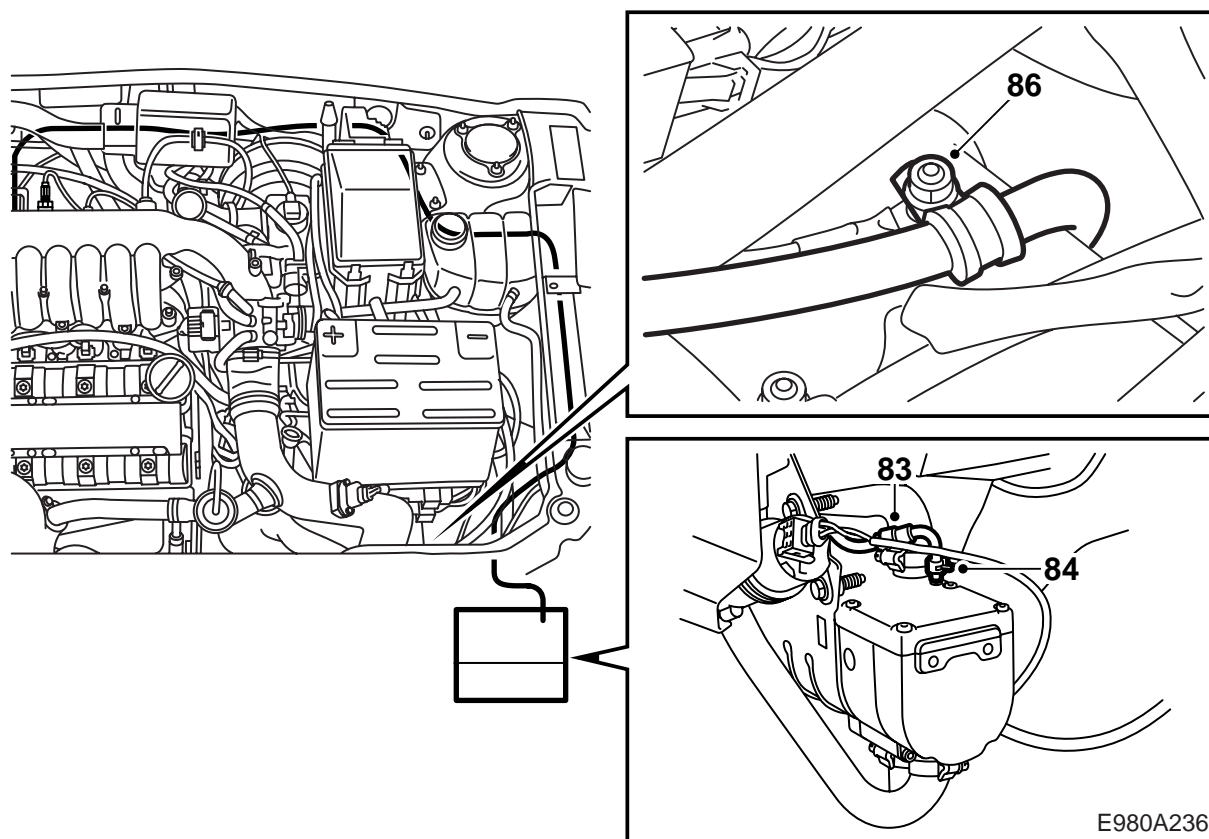
- 78 Collegare il condotto del carburante con il flessibile di giunzione e 2 graffe al lato di aspirazione della pompa di alimentazione.

Avvertenza

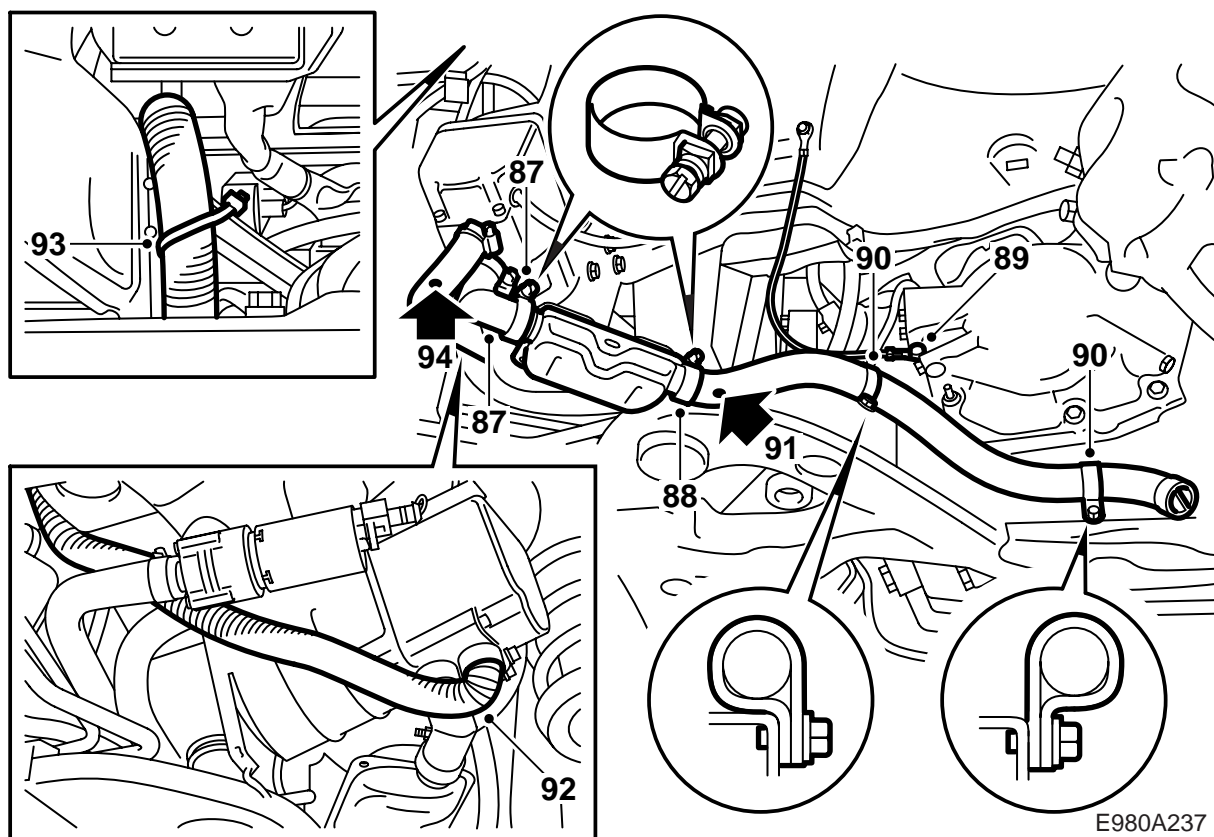
Utilizzando le dita e le mani, attribuire al condotto del carburante (raccordo verso l'ingresso della pompa di alimentazione, lato aspirazione) una forma tale che l'angolo del flessibile di giunzione a 90 gradi differisca il meno possibile dalla forma originaria.

Se l'angolo risulta troppo piccolo, sussiste il forte rischio che si interrompa l'alimentazione del carburante, si formino danni al flessibile ed il riscaldatore non funzioni correttamente.

- 79 Installare il connettore sui cavi della pompa di alimentazione (la polarità non ha importanza) e collegarlo alla pompa.
- 80 Sollevare il serbatoio del carburante e serrare le viti.
- Coppia di serraggio: 25 Nm (18 lbf ft).**
- Accertarsi che condotti e cavi non siano schiacciati.
- 81 Fissare il condotto del carburante ed il cavo presso la pompa di alimentazione del riscaldatore. Reinstallare il carter sul filtro del carburante.



- 82 Serrare le fascette di serraggio lungo i tubi del carburante, ma senza eccedere onde evitare di danneggiare il condotto del carburante. Abbassare l'automobile e serrare anche le fascette di serraggio lungo la cappottatura.
- 83 Posare il condotto del carburante fino al riscaldatore e fissare il flessibile di raccordo angolato al condotto del carburante con una graffia, vedere figura. La parte piccola deve essere rivolta verso il riscaldatore.
- 84 Utilizzando una fascetta, collegare il flessibile al manicotto del carburante del riscaldatore.
- 85 Regolare il condotto in modo che non tocchi parti calde o taglienti.
- 86 Regolare il condotto del carburante nel vano motore e fissarlo al punto di massa G2 con una fascetta rivestita di gomma.



87 Serrare il tubo di scappamento angolato con una fascetta al manicotto di scarico del riscaldatore ed infilare il silenziatore (unire bene le estremità), quindi fissare con una fascetta. Angolare il silenziatore all'indietro verso la struttura portante come mostrato in figura e serrare le fascette.

Coppia di serraggio: 5 Nm (3.7 lbf ft).

88 Installare il flessibile di scarico con una fascetta sul silenziatore.

89 Sistemare il supporto sul flessibile di scarico e creare un gomito sopra la struttura portante, vedere figura, in modo che il flessibile non venga a contatto con ruota anteriore, guaina interna, scatola del cambio o struttura portante. Controllare che vi siano almeno 40 mm fra il flessibile di scarico ed il conduttore di massa. All'occorrenza, regolare il collegamento del conduttore di massa nella scatola del cambio girando il capocorda.

Avvertenza

Controllare che il cavo di massa sia montato come mostrato in figura. In caso contrario occorre spostare il cavo di massa.

Coppia di serraggio: 25 Nm (18 lbf ft)

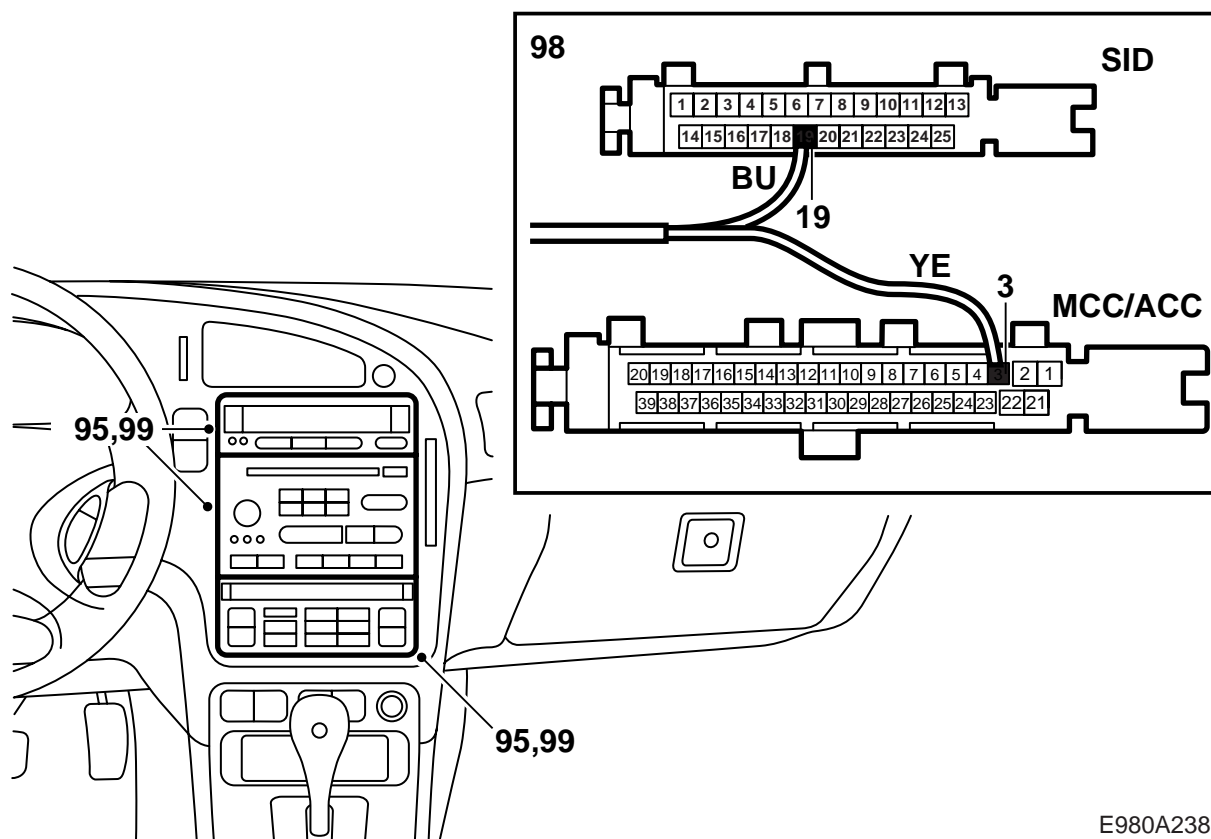
90 Segnare la posizione con un punzone, quindi praticare due fori di 4 mm nella struttura portante come mostrato in figura. Serrare i due supporti del flessibile di scarico sulla struttura portante, vedere figura, e piegare l'estremità del flessibile verso il basso e l'esterno, in direzione del mozzo della ruota. Accertarsi che il flessibile di scarico non possa provocare rumori molesti e che restino almeno 10 mm fra flessibile e scatola del cambio.

91 Eseguire un foro di drenaggio di 3 mm nel punto più basso del flessibile di scarico, in corrispondenza del silenziatore.

92 Piegare un'estremità del flessibile di aspirazione a 100° e collegarla al manicotto del riscaldatore con una fascetta.

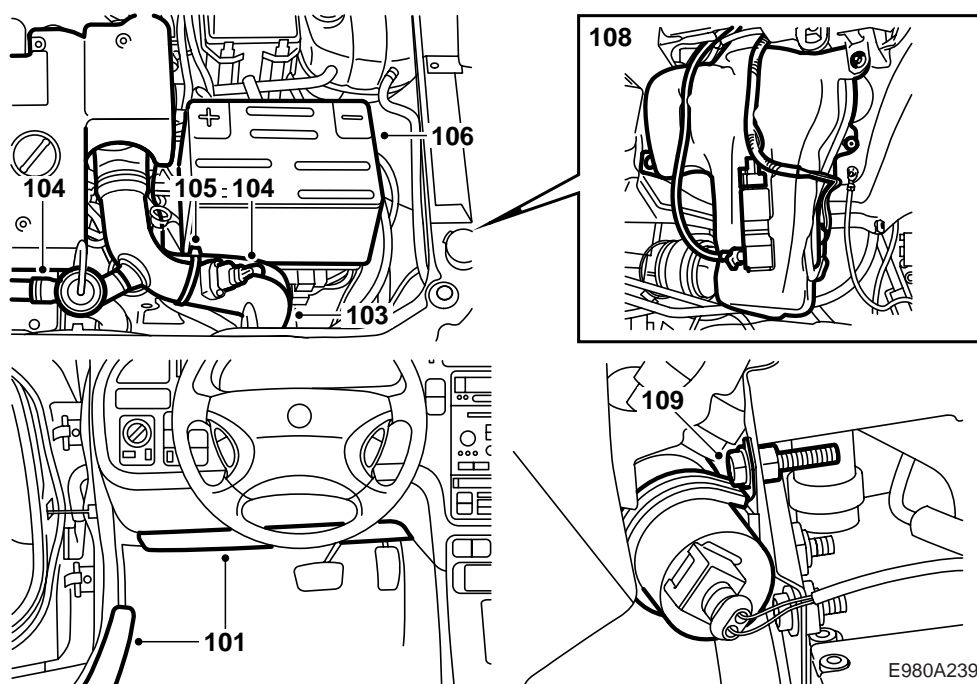
93 Posare il flessibile dietro il proiettore sinistro, in direzione del vano motore, e piegare l'estremità superiore di 180° verso il basso, sopra il rinforzo della traversa del radiatore, in modo da prevenire l'infiltrazione di acqua nel riscaldatore. L'apertura del flessibile deve essere rivolta verso il proiettore sinistro, in modo che l'aria di combustione per il riscaldatore abbia la minima temperatura possibile. Fissare il flessibile.

94 Eseguire un foro di drenaggio di 3 mm nel punto più basso del flessibile di aspirazione, in corrispondenza del raccordo del riscaldatore.



E980A238

- 95 Estrarre la radio, l'unità SID ed il pannello di comando del climatizzatore dal cruscotto. Staccare i connettori dal pannello di comando del climatizzatore e dall'unità SID.
- 96 Posare il cavo blu (BU) ed il cavo giallo (YE) della mensola centrale e fissarli per prevenire il rischio di schiacciamento.
- 97 Sezionare delicatamente le sezioni superiore ed inferiore dei connettori.
- 98 Collegare il cavo blu (BU) alla posizione 19 del connettore dell'unità SID ed il cavo giallo (YE) alla posizione 3 nel connettore del pannello di comando del climatizzatore. Unire i connettori.
- 99 Collegare i connettori ed installare la radio, l'unità SID ed il pannello di comando del climatizzatore.
- 100 Fissare i cavi sotto il cruscotto in modo che non vengano a contatto con parti mobili e non provochino rumori molesti.



101 LHD: Installare il pannello insonorizzante sotto il cruscotto e risistemare le protezioni delle soglie.

RHD: Installare il vano portaoggetti e risistemare le protezioni delle soglie.

102 Installare il coperchio del serbatoio del carburante, risistemare il tappetino, reinstallare i cuscini del sedile posteriore e riportarli in posizione normale.

Avvertenza

Non dimenticare di collegare il riscaldamento del sedile, se previsto.

103 Infilare e collegare il tubo della turbocompressione all'intercooler, collegando anche la scatola della farfalla, e serrare la fascetta stringitubo.

104 Installare il tubo di bypass con la valvola, quindi collegare il connettore al trasduttore di temperatura/pressione.

105 Fissare i flessibili del liquido refrigerante del riscaldatore al tubo della turbocompressione con una fascetta di serraggio, vedere figura. Regolare le parti in modo da prevenire schiacciamenti o danni.

106 Reinstallare la batteria e collegare i relativi cavi.

107 Sollevare l'automobile e verificare che il tubo della turbocompressione sia collegato correttamente all'intercooler, quindi serrare la fascetta stringitubo.

108 Installare il serbatoio del liquido lavavetro nella posizione originaria, collegare i raccordi della pompa ed il trasduttore di livello. Risistemare la guaina interna.

109 Sistemare il supporto sulla pompa di circolazione e fissarlo nel foro superiore della mensola con una vite ed un dado. Abbassare l'automobile.

110 Spurgare l'aria dall'impianto di raffreddamento:

Nota

L'impianto AC/ACC deve essere spento (OFF).

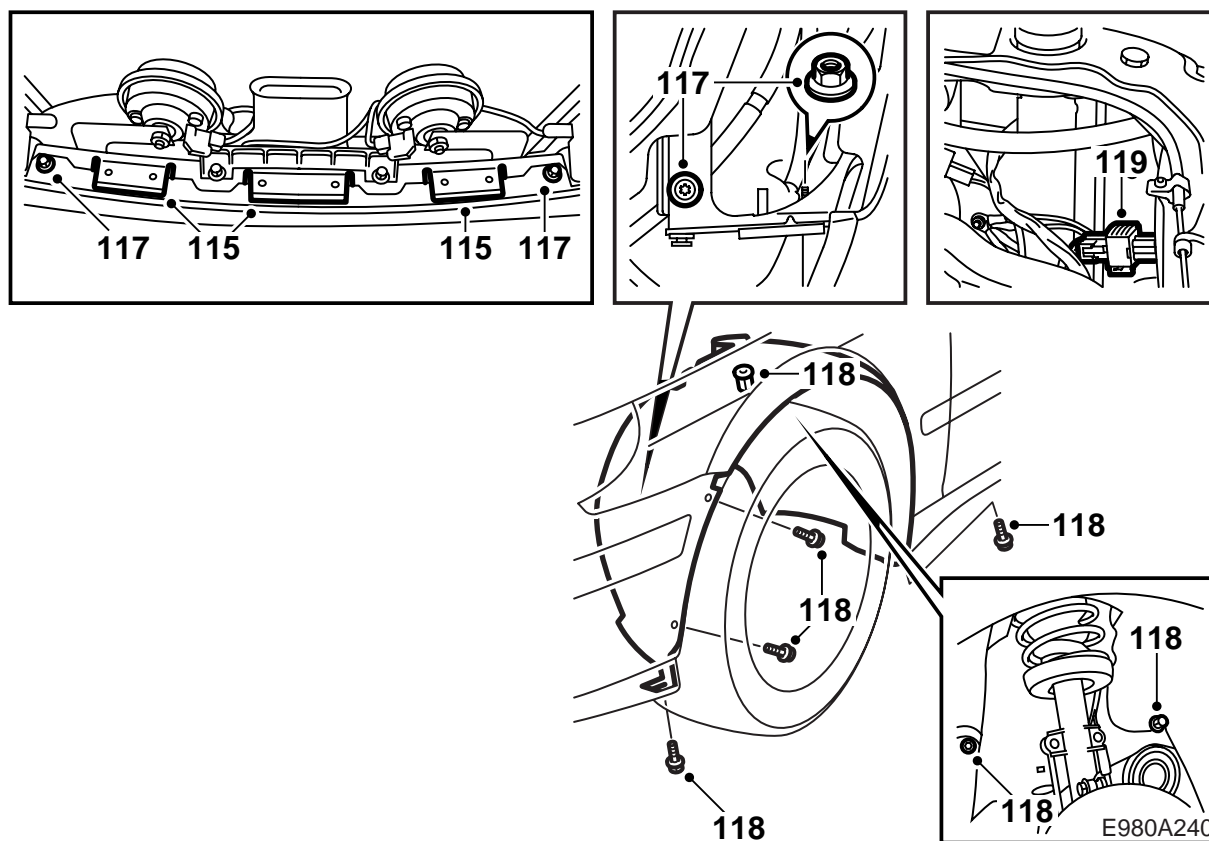
Rabbioccare l'impianto fino al livello MAX, chiudere il coperchio del serbatoio di espansione, accendere il motore e riscaldarlo variando il regime finché non interviene il ventilatore di raffreddamento. Aprire delicatamente il coperchio del serbatoio di espansione e rabbioccare nuovamente fino al livello MAX. Chiudere il coperchio del serbatoio di espansione e far funzionare il motore variando il regime finché il ventilatore di raffreddamento non si avvia altre tre volte.

111 Spegner il motore e lasciarlo raffreddare. Controllare il livello del liquido refrigerante e rabbioccare all'occorrenza fino al livello MAX.

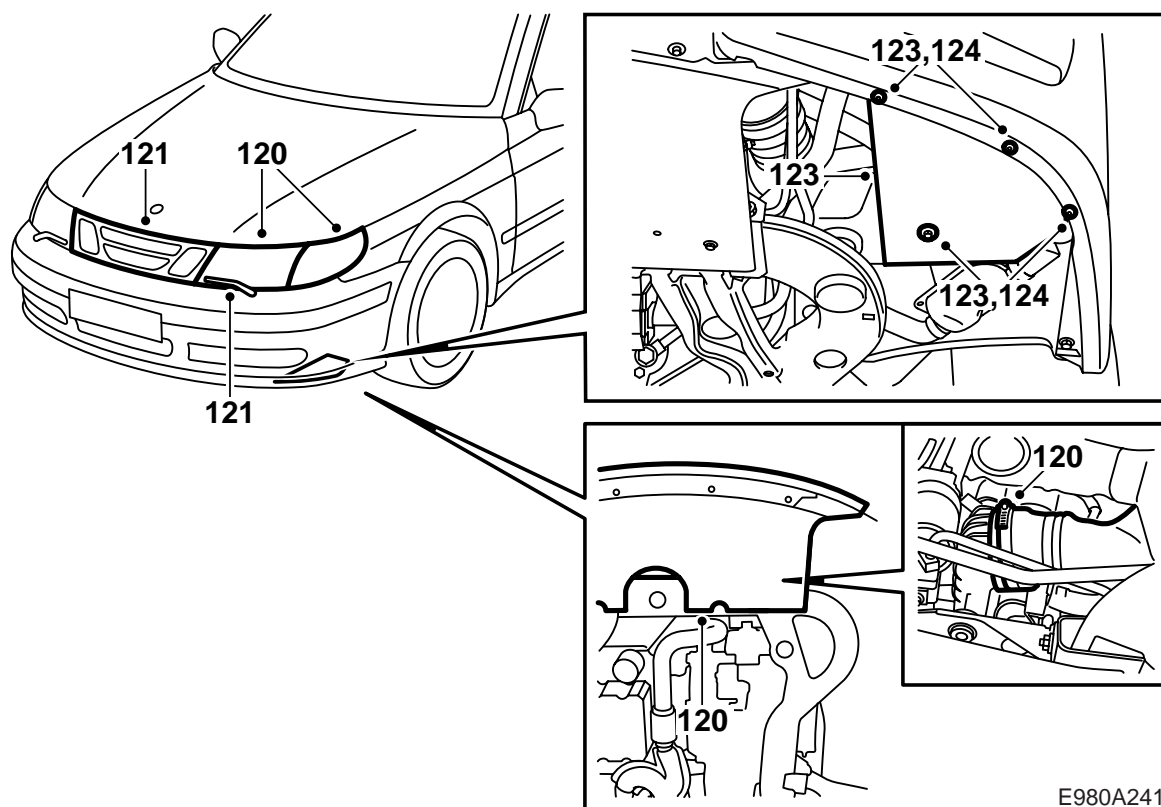
112 Programmare l'unità SID utilizzando lo strumento diagnostico.

113 Avviare prima il riscaldatore, poi il motore, e farli funzionare contemporaneamente finché non è stata spurgata tutta l'aria dall'impianto.

114 Installare il coperchio protettivo sul vano della cappottatura e risistemare le racchette tergisicristallo.



- 115 Verificare che nessuna delle 9 linguette di lamiera sia danneggiata o piegata.
- 116 Inserire e spingere il paraurti sulla relativa traversa. Accertarsi che il fermo della racchetta tergifaro e l'albero del motorino tergifaro siano posizionati correttamente.
- 117 Installare il rinforzo di acciaio del paraurti in modo che si trovi fra le guaine interna ed esterna. Installare quindi la guaina del paraurti sopra la guaina interna ed avvitare.
- 118 Serrare le viti nel parafrangente anteriore ed installare la guaina del paraurti sulla relativa traversa. Risistemare le viti della guaina interna e controllare che il flessibile di scarico del riscaldatore non tocchi la guaina interna.
- 119 Collegare il connettore ai cavi del paraurti e collegare il flessibile di spurgo della batteria. Installare il carter della batteria e la copertura del motore.



- 120 Installare il deflettore, serrare le viti di fissaggio del motorino tergifaro, quindi risistemare il proiettore e gli indicatori di direzione. Accertarsi che le guide di plastica siano posizionate correttamente nei proiettori e verificare che il flessibile di drenaggio del proiettore sia appeso in linea retta, senza pieghe.
- 121 Installare le racchette tergifaro e risistemare la mascherina. Controllare il funzionamento delle racchette tergifaro.
- 122 Installare un dado con clips sull'attacco della mensola del riscaldatore e tre dadi con clips sul paraspruzzi (nelle posizioni segnate).
- 123 Fissare il paraspruzzi con una vite all'attacco della mensola. Centrare la posizione rispetto alla flangia inferiore della guaina del paraurti. Segnare la posizione dei fori, togliere il paraspruzzi e praticare i fori con una punta da 4 mm.
- 124 Fissare il paraspruzzi con quattro viti.



PRECAUZIONE

Accertarsi che non poggia sul silenziatore del riscaldatore.

- 125 Rimontare la ruota. Durante il serraggio, la ruota deve essere libera di girare.

Coppia di serraggio: 110 Nm (80 lbf ft).

- 126 Inserire l'eventuale codice della radio e mettere in punto l'orologio, data compresa. Se l'automobile è dotata di allarme antifurto, premere 4 volte il pulsante di bloccaggio/sbloccaggio del telecomando.

ACC: Tarare anche l'impianto ACC.

- 127 Provare le funzioni di avviamento ed arresto come indicato nelle istruzioni per l'uso a pagina 24.

- 128 Rabboccare con liquido lavavetro.

- 129 Utilizzando benzina rettificata, pulire l'area al centro del lato interno dello sportello del serbatoio. Prelevare l'etichetta di avvertimento dal kit, rifilarla all'occorrenza ed applicarla sulla plastica pulita.

Avvertenza

L'etichetta non deve coprire altre etichette o targhette per nessun motivo, nemmeno parzialmente.

- 130 Sistemare le istruzioni per l'installazione nell'automobile e spiegare il funzionamento dell'impianto. Informare il cliente in merito alle norme di sicurezza.

ACC: Spiegare al cliente che è possibile programmare l'impianto ACC in modo che, quando è inserito il riscaldatore, il suo funzionamento sia diverso rispetto alla programmazione originaria. Rimandare il cliente alla sezione sull'ACC del manuale uso e manutenzione, ricordando che una maggiore velocità della ventola comporta un maggior carico per la batteria.

Istruzioni per l'uso

La strumentazione laterale dell'automobile (SID) presenta tutte le funzioni richieste per gestire il riscaldatore manualmente o con un timer integrato. La funzione con timer permette di programmare tre (3) orari di avviamento (A, B e C). Il riscaldatore resta inserito per 60 minuti.

Quando il riscaldatore è inserito, l'unità SID mostra "HEATER ON" ed il tempo di inserimento residuo in minuti.

Esistono due versioni di unità SID, una (SID 1) con quattro pulsanti (CLEAR, freccia giù, freccia su e NIGHT PANEL) ed una (SID 2) con cinque pulsanti (CLEAR, SET, -, + e NIGHT PANEL).

Nota

Se all'accensione del motore il riscaldatore è inserito, il riscaldatore resta inserito per il tempo residuo, se non viene spento manualmente, vedere "Arresto manuale a motore acceso". Il riscaldatore si spegne anche portando la chiave del quadro su OFF.

Avviamento manuale a motore spento (chiave del quadro su OFF):

- 1 Premere uno dei pulsanti freccia giù e su oppure - e + sull'unità SID. Il display si accende.
- 2 Evidenziare l'opzione "MANUAL START" con i pulsanti freccia giù e freccia su oppure - e +.
- 3 Rilasciare i pulsanti. Dopo qualche secondo il riscaldatore si avvia e l'unità SID mostra "HEATER ON 60" (tempo di inserimento residuo in minuti).

Arresto manuale a motore spento (chiave del quadro su OFF):

Il riscaldatore è inserito e sul display appaiono "HEATER ON" ed il tempo di inserimento residuo in minuti.

- 1 Evidenziare l'opzione "HEATER OFF" con i pulsanti freccia giù e freccia su oppure - e +.
- 2 Rilasciare i pulsanti. Ora il riscaldatore è spento.

Avviamento manuale a motore acceso (chiave del quadro su ON):

- 1 Premere contemporaneamente i pulsanti freccia giù e freccia su oppure - e + finché non si sente un segnale acustico di conferma.
- 2 Rilasciare i pulsanti. Ora il riscaldatore è inserito. Sul fondo dell'unità SID appare il testo "HEATER".

Arresto manuale a motore acceso (chiave del quadro su ON):

Sul fondo dell'unità SID appare il testo "HEATER".

- 1 Premere contemporaneamente i pulsanti freccia giù e freccia su oppure - e + finché non si sente un segnale acustico di conferma.
- 2 Rilasciare i pulsanti. Ora il riscaldatore è spento. Sul fondo dell'unità SID è scomparso il testo "HEATER".

Impostazione di avviamento con timer a motore spento (chiave del quadro su OFF):

- 1 Premere uno dei pulsanti freccia giù e su oppure - e + sull'unità SID. Il display si accende.
- 2 Evidenziare l'opzione "A --:-- HEAT" con i pulsanti freccia giù e freccia su oppure - e +.
- 3 Tenere premuti il pulsante SET o i pulsanti CLEAR e freccia giù finché non si sente un segnale acustico di conferma. Quando il carattere lampeggia, è possibile impostare l'ora.
- 4 Impostare l'ora desiderata agendo sui pulsanti freccia giù e freccia su oppure - e +.
- 5 Tenere premuti il pulsante SET o i pulsanti CLEAR e freccia giù finché non si sente un segnale acustico di conferma. L'ora desiderata è ora memorizzata.

Per impostare altre ore di avviamento, ripetere i punti 2-5 per "B --:-- HEAT" e "C --:-- HEAT".

Attivazione dell'avviamento con timer a motore spento (chiave del quadro su OFF):

Per l'attivazione dell'ora di avviamento desiderata A, B o C.

- 1 Premere uno dei pulsanti freccia giù e su oppure - e + sull'unità SID. Il display si accende.
- 2 Evidenziare l'opzione "A (ora) HEAT", "B (ora) HEAT" o "C (ora) HEAT" con i pulsanti freccia giù e freccia su oppure - e +.
- 3 Dopo qualche secondo appare "START" e l'ora di avviamento desiderata, poi il display si spegne.

E' possibile cancellare l'ora di avviamento impostata (A, B o C) oppure selezionare "HEATER OFF" ripetendo i punti 1 e 2.

Schema elettrico

