

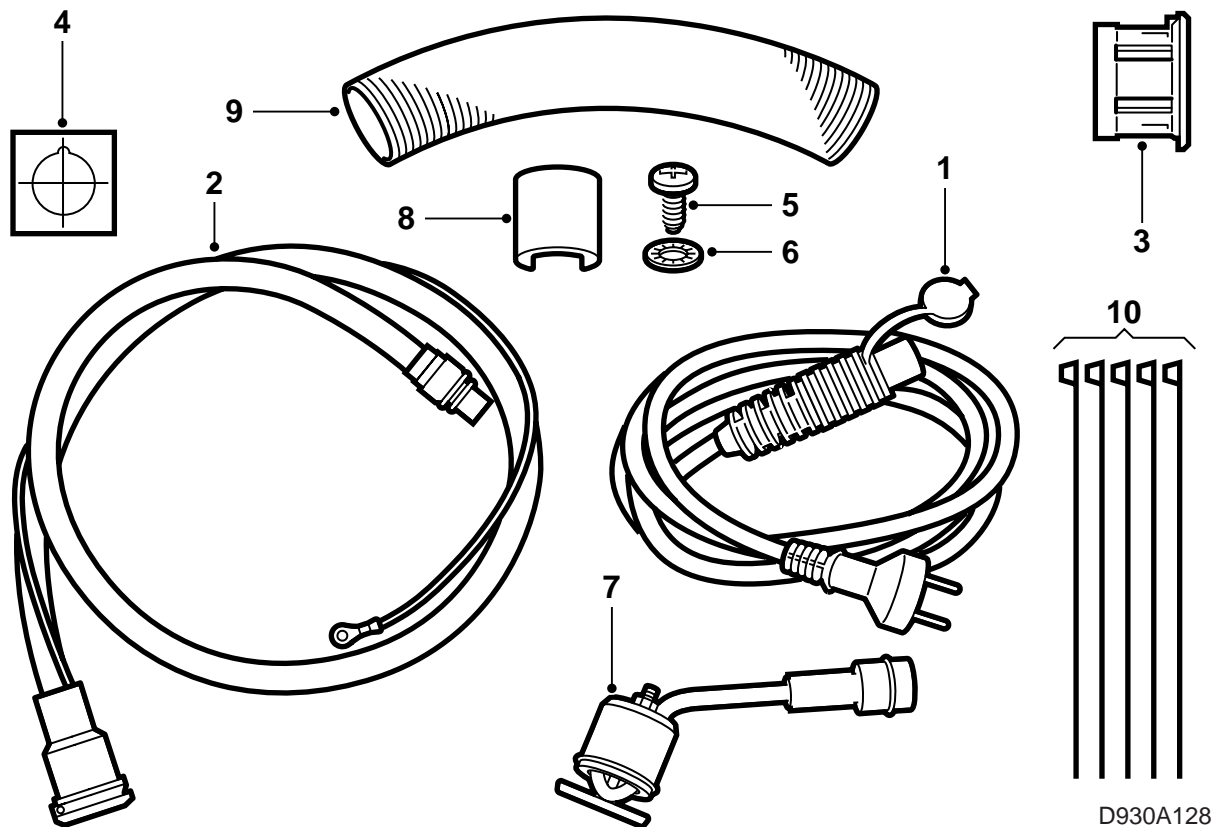
**SAAB****MONTERINGSANVISNING · INSTALLATION INSTRUCTIONS
MONTAGEANLEITUNG · INSTALLATIONS DE MONTAGE**

Saab 900 2,0/2,3 M94-, Saab 9-3 2,0/2,3

Riscaldatore ad inserimento

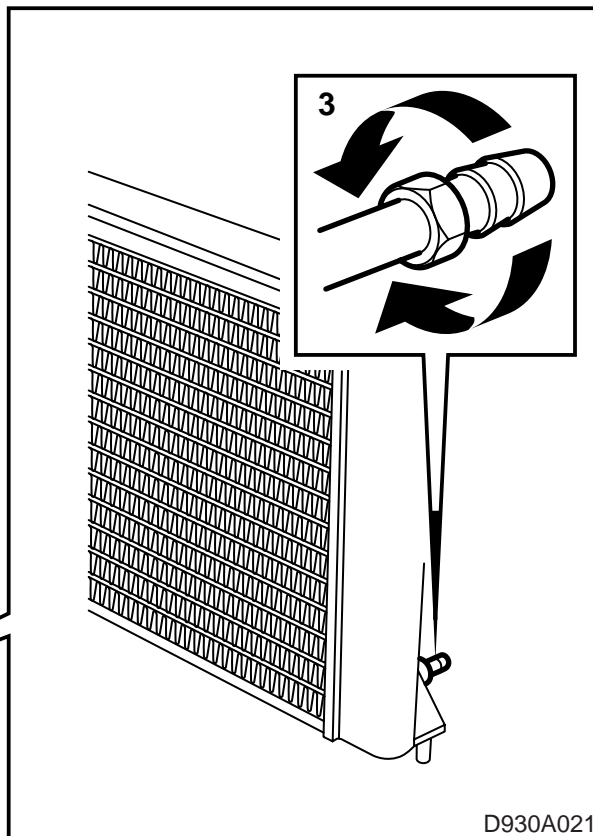
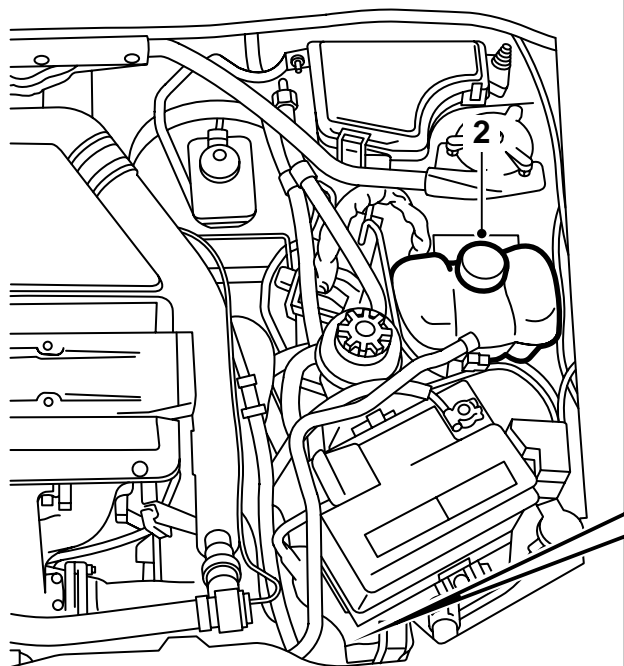
Accessories Part No.	Group	Date	Instruction Part No.	Replaces
400 126 611	9:87-18	Dec 99	51 96 076	51 96 076 Aug 99

Italiano



- 1 Cavo di collegamento
- 2 Connettore di entrata con cavo di entrata
- 3 Manicotto ad espansione
- 4 Dima autoadesiva
- 5 Vite 4,8x10, 1 pz
- 6 Rondella dentata, 1 pz
- 7 Corpo riscaldante
- 8 Clips di bloccaggio
- 9 Isolante termico
- 10 Fascetta di serraggio, 5 pz

Saab 9-3 Vigen: La rondella 51 92 281 deve essere ordinata a parte.

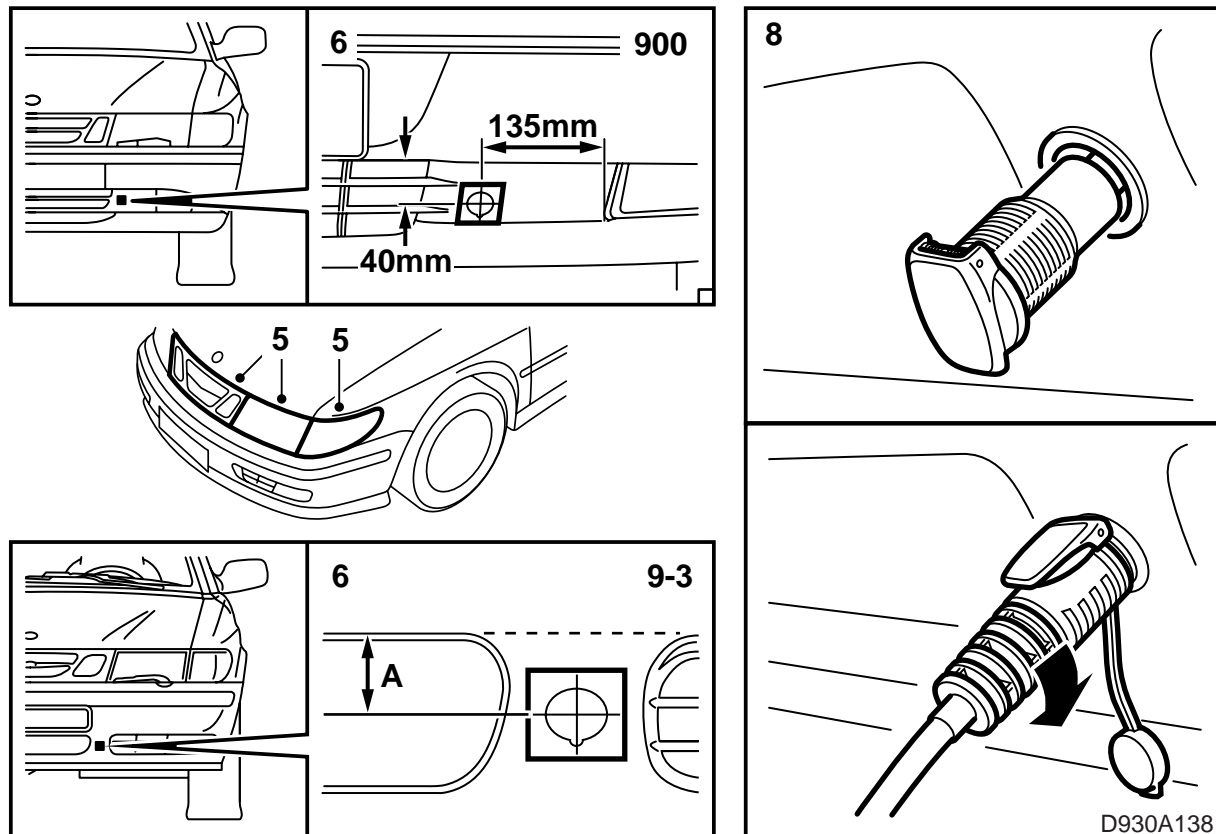


- 1 Leggere a fondo le istruzioni per l'installazione e verificare che il corredo contenga tutte le parti.
- 2 Proteggere i paraurti e togliere il coperchio del serbatoio di espansione dell'impianto di raffreddamento.

⚠ PRECAUZIONE

Fare attenzione se il motore è caldo. Il liquido refrigerante è bollente. Sussiste inoltre il rischio di ustioni in caso di contatto con il collettore dei gas di scarico.

- 3 Sollevare l'automobile. Disporre un recipiente di raccolta per il liquido refrigerante. Aprire il tappo di scarico, collegare un flessibile e scaricare il liquido refrigerante.



4 Abbassare l'automobile ad un'altezza di lavoro corretta per l'installazione del connettore di entrata nella guaina del paraurti.

5 Rimuovere la griglia, il gruppo luci sinistro ed il proiettore sinistro.

6 Segnare la posizione della presa per il connettore di entrata con la dima autoadesiva. La linea verticale deve trovarsi al centro fra le due aperture. Sistemare un righello o nastro adesivo sopra le aperture nel paraurti e segnare la posizione della dima, vedere figura.

Tutti i modelli Saab 9-3 ad eccezione di Viggen: A = 50 mm.

Saab 9-3 Viggen: A = 52 mm.

Saab 900: Vedere le dimensioni in figura.

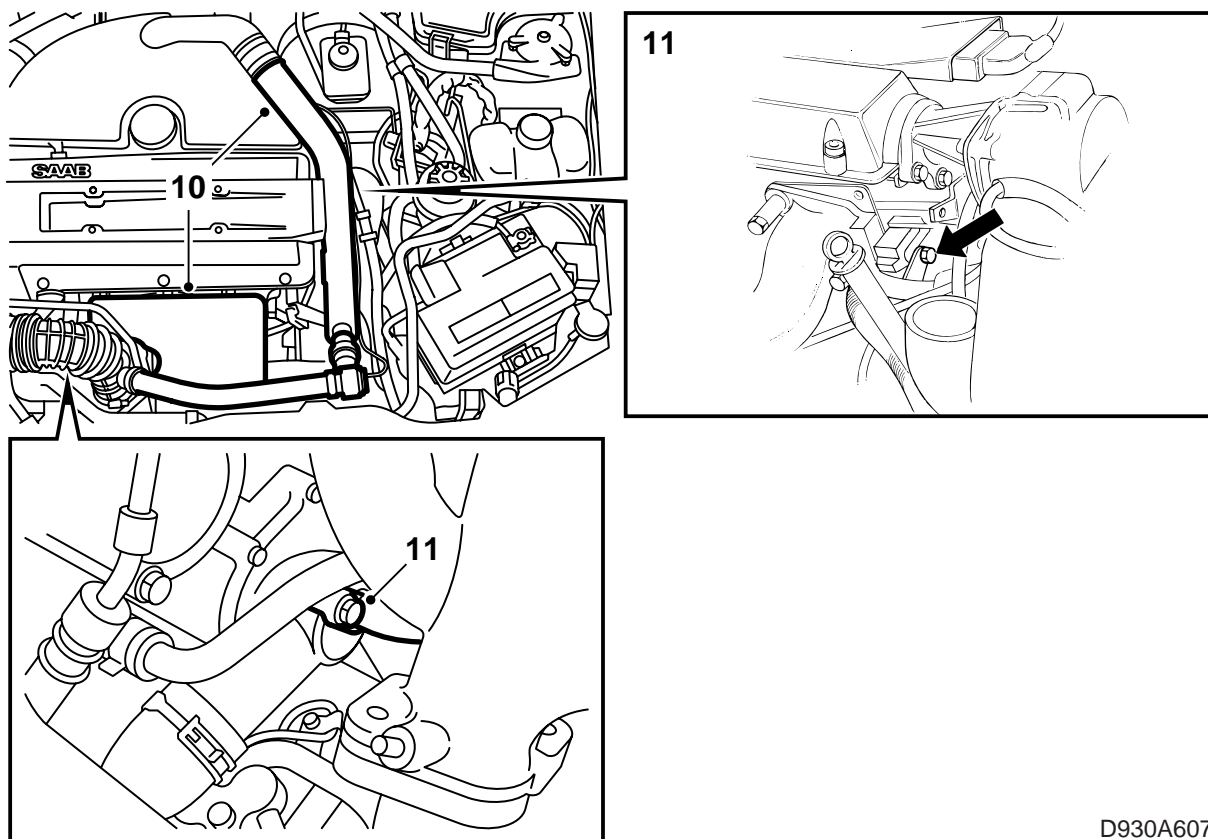
7 Agendo con cautela, praticare un foro con una sega a tazza da **30 mm**. Sbavare il foro ed eseguire una scanalatura con una lima tonda da 4 mm.

8 **Tutti i modelli ad eccezione di Saab 9-3 Viggen:** Inserire il manicotto ad espansione del connettore di entrata ed installare il connettore di entrata del riscaldatore.

Saab 9-3 Viggen: Inserire il manicotto ad espansione del connettore di entrata dal davanti e la rondella di rinforzo (da ordinare a parte) sul retro del paraurti. Installare quindi il connettore di entrata del riscaldatore.

Tutti i modelli: Infilare il cavo di entrata davanti al radiatore, in modo che non resti inceppato nel cavo del trasduttore di temperatura durante l'installazione. Fissare il connettore di entrata tirando il cavo di entrata. Girare in senso orario finché il connettore di entrata non è fissato correttamente.

9 Sollevare l'automobile e serrare il tappo di scarico.



D930A607

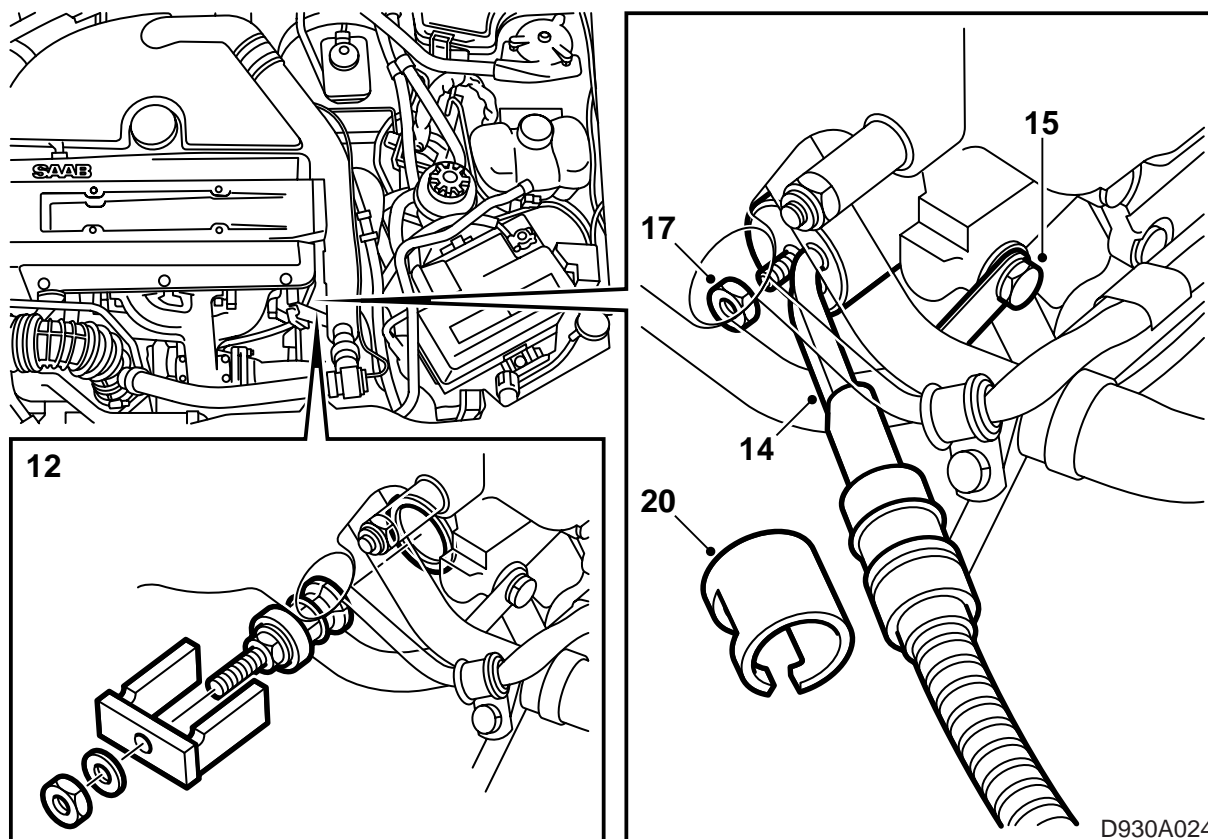
10 Abbassare l'automobile. Togliere la copertura del motore e lo schermo termico dal collettore dei gas di scarico.

Turbo: Rimuovere il tubo della turbocompressione fra l'intercooler e la scatola della farfalla, quindi il tubo di bypass.

B205, B235: Rimuovere il flessibile fra il tubo della turbocompressione ed il trasduttore di pressione nonché il connettore del trasduttore di temperatura dell'aria di aspirazione.

11 **B204, B234, B206:** Staccare i tubi della pompa dell'acqua rimuovendo prima la graffa del cavo del sensore di ossigeno, quindi staccando i tubi dalla pompa e dal blocco motore.

B205, B235: Staccare i tubi della pompa dell'acqua rimuovendo prima la fascetta di serraggio dei cavi dei sensori di ossigeno. Staccare quindi i tubi dalla pompa e dal blocco motore.



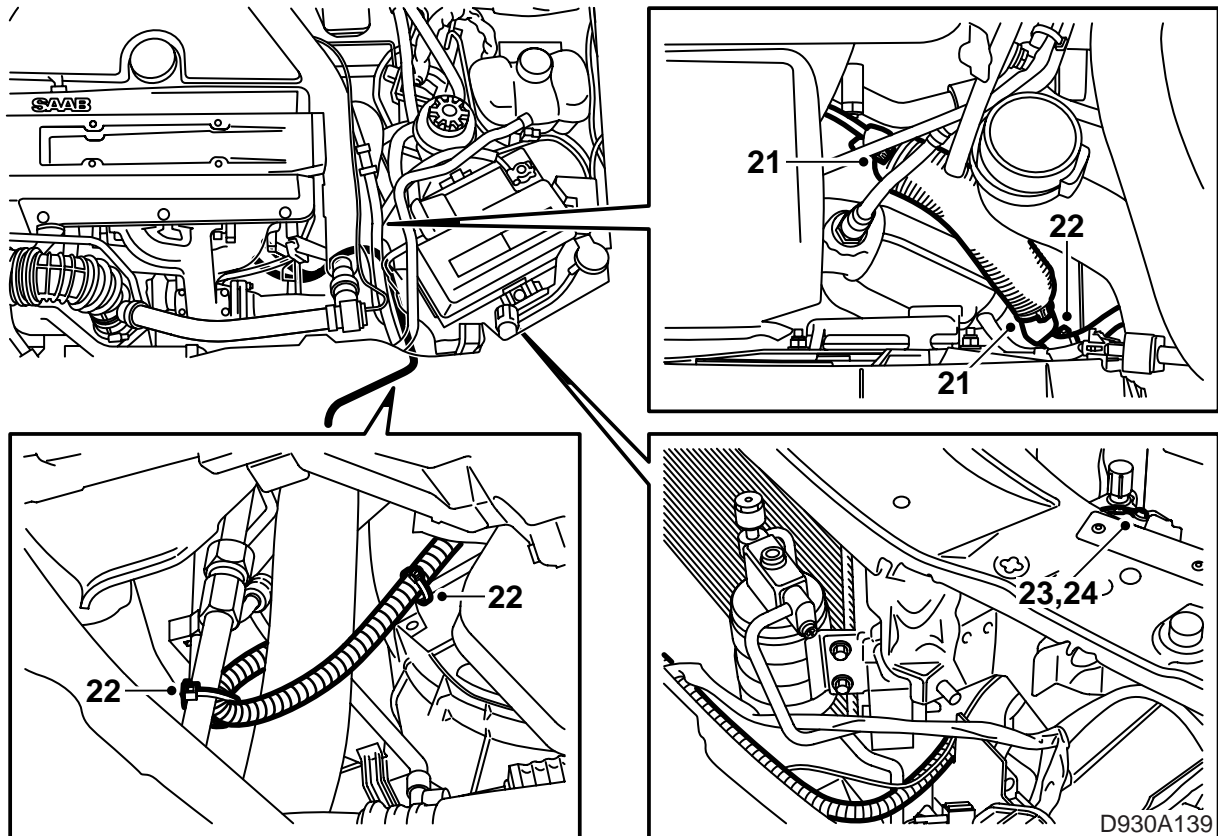
- 12 Rimuovere il tappo dell'antigelo con l'attrezzo 260 147 020.
- 13 Applicare vasellina priva di acidi, nr. cat. 30 06 665, o equivalente all'anello toroidale del corpo riscaldante.
- 14 Inserire il corpo riscaldante in modo che il connettore sia orientato leggermente verso il basso ed il lato sinistro dell'automobile. Non serrare a fondo il dado che fissa il corpo riscaldante.

Nota

In fase di installazione, accertarsi che il corpo riscaldante sia posizionato fra i tubi dell'acqua ed i tubi della testa dei cilindri.

- 15 Installare i tubi della pompa dell'acqua e del blocco cilindri. Controllare gli anelli toroidali e sostituirli all'occorrenza.
- 16 **B204, B234, B206:** Installare la graffa del cavo del sensore di ossigeno.
B205, B235: Fissare i cavi dei sensori di ossigeno al tubo del liquido refrigerante.
- 17 Regolare la posizione del corpo sensibile in modo che sia libero di muoversi e serrare il dado.
- Coppia di serraggio: 3,5 Nm (2,5 lbf ft)**
- 18 Posare il cavo di entrata come mostrato in figura ed infilare l'isolante sul cavo.

- 19 Applicare vasellina priva di acidi, nr. cat. 30 15 286 o equivalente, all'anello toroidale del cavo di entrata e collegare il cavo di entrata al corpo riscaldante.
- 20 Installare il clips di bloccaggio sul raccordo. Quando è installato correttamente, il clips di bloccaggio emette un clic.



21 Fissare lo schermo termico sul collegamento elettrico, esercitando pressione sulle estremità.

PRECAUZIONE

Accertarsi che il cavo non poggi su bordi taglienti o superfici calde. Se presente, fare attenzione al turbocompressore. Danni dovuti a sfregamento e surriscaldamento possono provocare cortocircuito.

- 22 Fissare il cavo al convogliatore del ventilatore ed al tubo del servosterzo con una fascetta di serraggio.
- 23 Utilizzando una punta 3,5 mm, praticare un foro sulla lamiera dietro il proiettore sinistro, come mostrato in figura.
- 24 Eliminare la vernice per assicurare un buon contatto a massa e fissare il conduttore di massa con la vite da 4,8x10 e la rondella dentata. Applicare uno spray di protezione del sottoscocca, nr. cat. 30 15 971 o equivalente.
- 25 Controllare il collegamento a massa fra il pin di massa del connettore di entrata, l'involucro del riscaldatore e la carrozzeria dell'automobile.
- 26 Installare lo schermo termico e la copertura del motore.

Turbo: Installare il tubo della turbocompressione, il tubo di bypass ed il flessibile di depressione del tubo di bypass.

27 Installare il proiettore, il gruppo luci e la griglia.

28 Rabboccare con liquido refrigerante e controllare la tenuta dell'impianto.

29 Spurgare l'impianto di raffreddamento nel seguente modo:

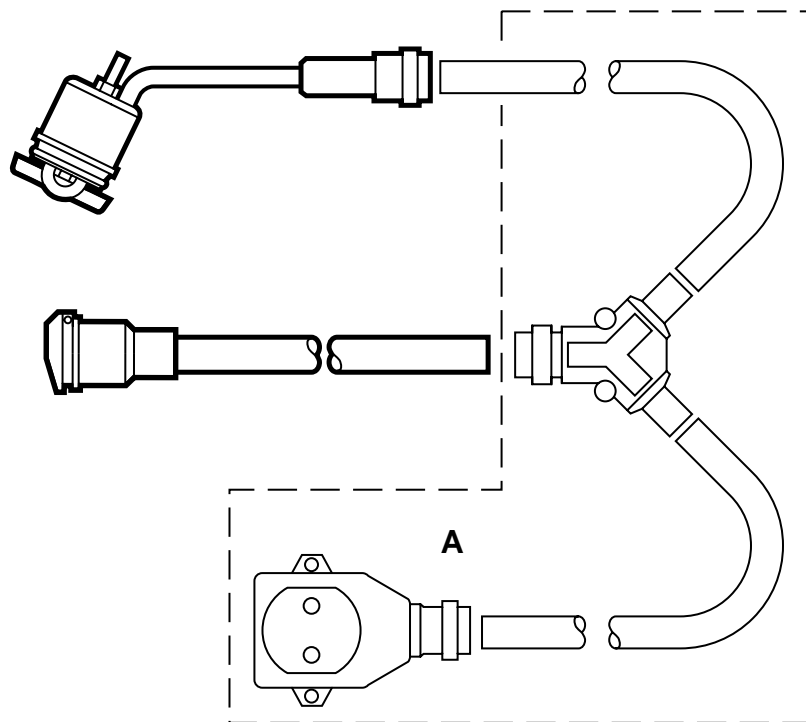
Nota

L'AC/ACC deve essere spento (OFF).

Rabboccare l'impianto di raffreddamento fino al livello MAX. Chiudere il coperchio del serbatoio di espansione, accendere il motore e farlo riscaldare a regime variabile finché il ventilatore di raffreddamento non si avvia. Aprire lentamente il coperchio del serbatoio di espansione e rabboccare nuovamente fino al livello MAX. Chiudere il coperchio. Spegner il motore e rabboccare all'occorrenza fino al livello MAX.

30 Accertarsi che l'impianto di raffreddamento sia a tenuta e che il riscaldatore funzioni.

31 Conservare le istruzioni per l'installazione nell'automobile e spiegare il funzionamento dell'impianto al cliente.



D930A026

A Corredo di diramazione

Istruzioni per l'uso

- Utilizzare un cavo di collegamento in gomma resistente agli oli, omologato per l'utilizzo all'aperto e con una sezione minima di 3x1,5 mm².
- Il riscaldatore deve essere collegato esclusivamente ad una presa con messa a terra.
- Maneggiare tutti i cavi con cautela. Fare attenzione in particolare al rischio di schiacciamento fra cofano e carrozzeria ed al rischio di taglio in caso di contatto con particolari di lamiera taglienti.



PRECAUZIONE

Controllare regolarmente il collegamento a massa fra il pin di massa del connettore di entrata, l'involucro del riscaldatore e la carrozzeria dell'automobile.

- Controllare regolarmente il cavo di collegamento nell'intento di rilevare eventuali segni di invecchiamento o danni. Sostituire immediatamente il cavo, se è danneggiato.

Nota

Il corretto funzionamento del riscaldatore può essere ostacolato da:

- Liquido refrigerante sporco
- Livello insufficiente di liquido refrigerante o presenza di aria nell'impianto
- Presenza di ghiaccio nell'impianto
- Utilizzo di cemento per radiatori