



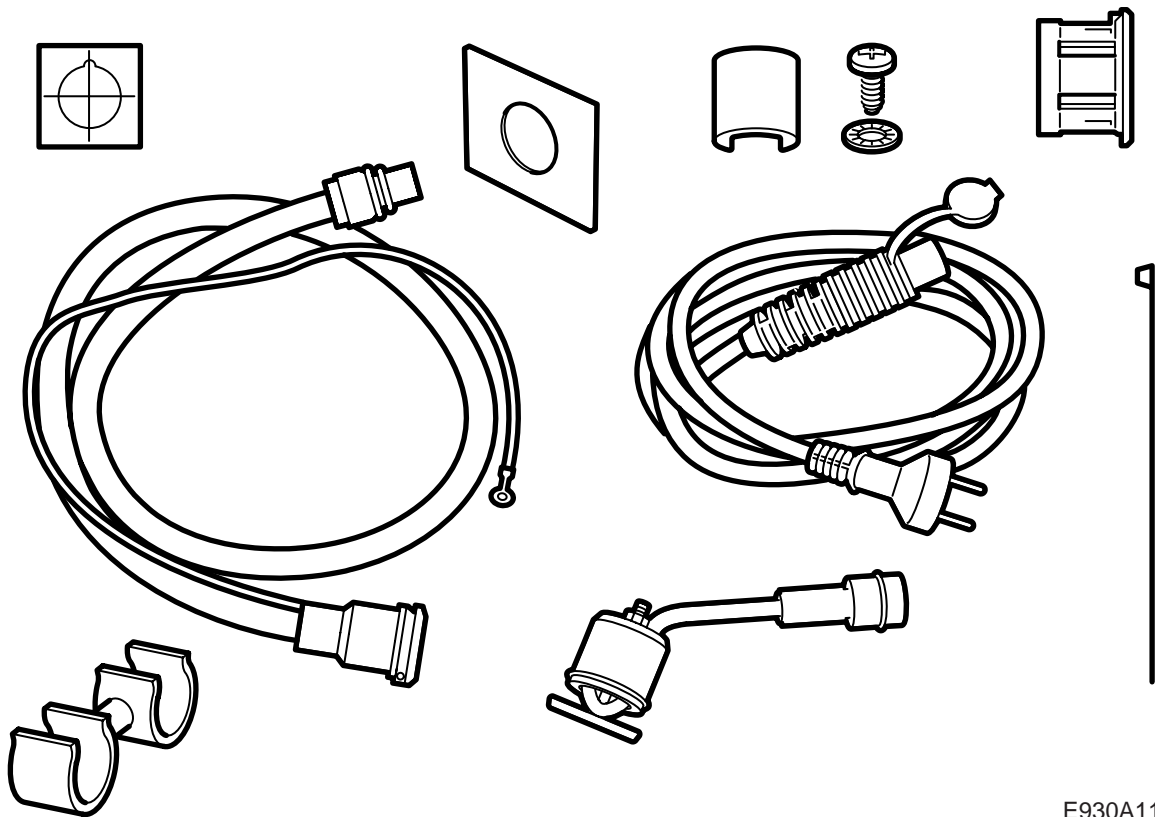
SAAB

**MONTERINGSANVISNING · INSTALLATION INSTRUCTIONS
MONTAGEANLEITUNG · INSTALLATIONS DE MONTAGE**

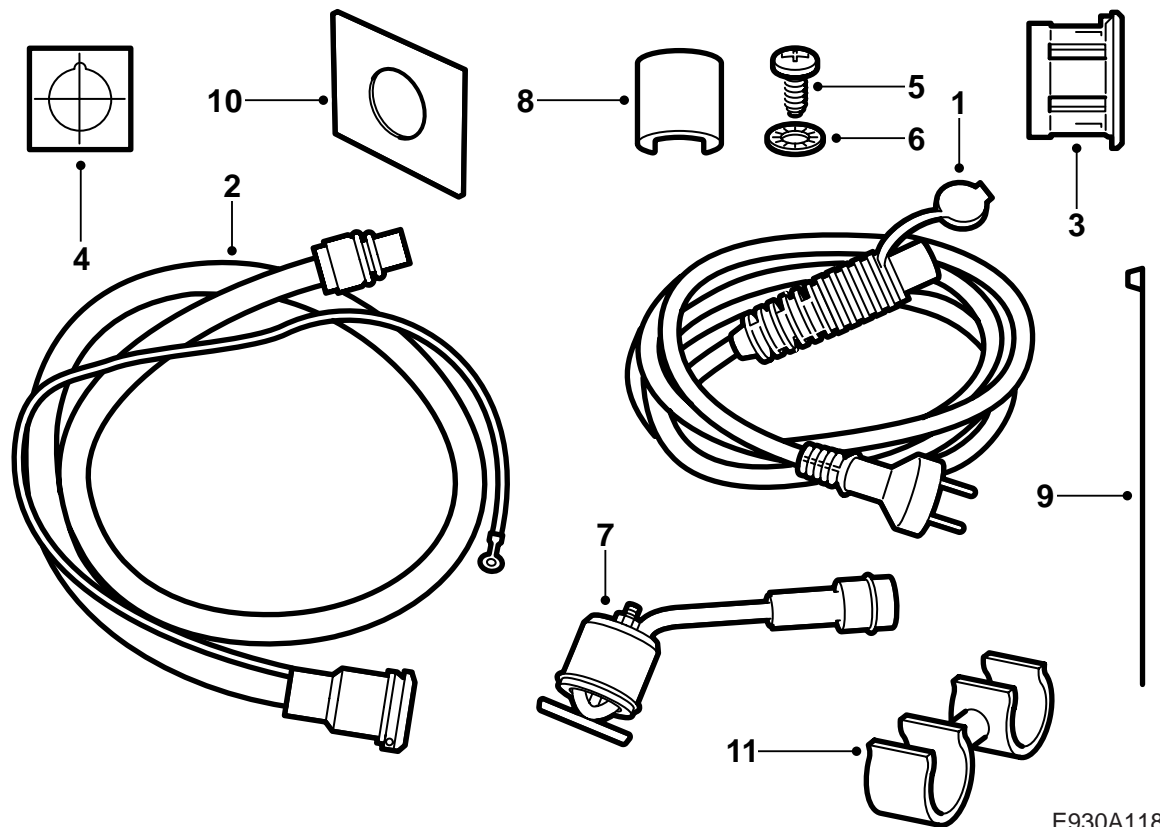
Saab 9-5 B205, B235

Riscaldatore ad inserimento

Accessories Part No.	Group	Date	Instruction Part No.	Replaces
400 126 652	9:87-19	Oct 99	51 92 661	51 92 661 Sep 99

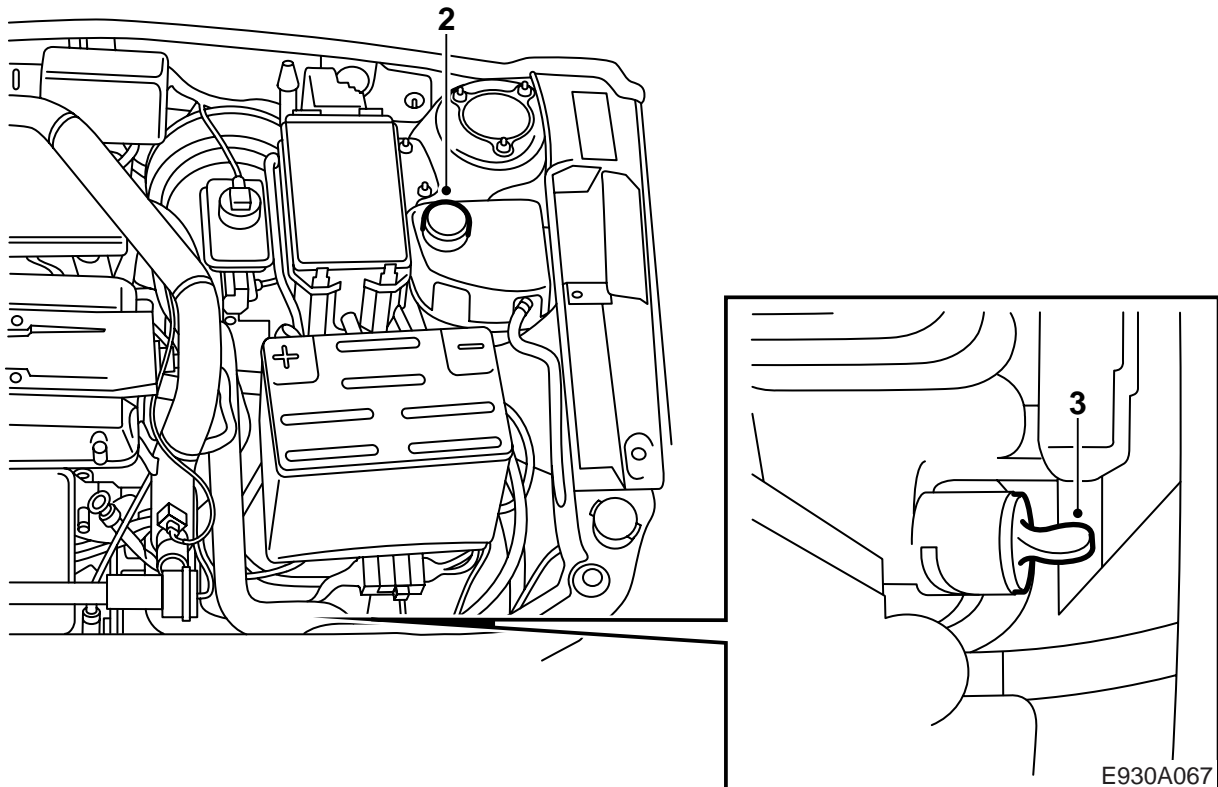


E930A117



E930A118

- 1 Cavo di collegamento
- 2 Connettore di entrata con cavo di entrata
- 3 Manicotto ad espansione
- 4 Dima autoadesiva
- 5 Vite
- 6 Rondella dentata
- 7 Corpo riscaldante
- 8 Clips di bloccaggio
- 9 Fascetta di serraggio, 5 pz
- 10 Rondella di rinforzo
- 11 Clips

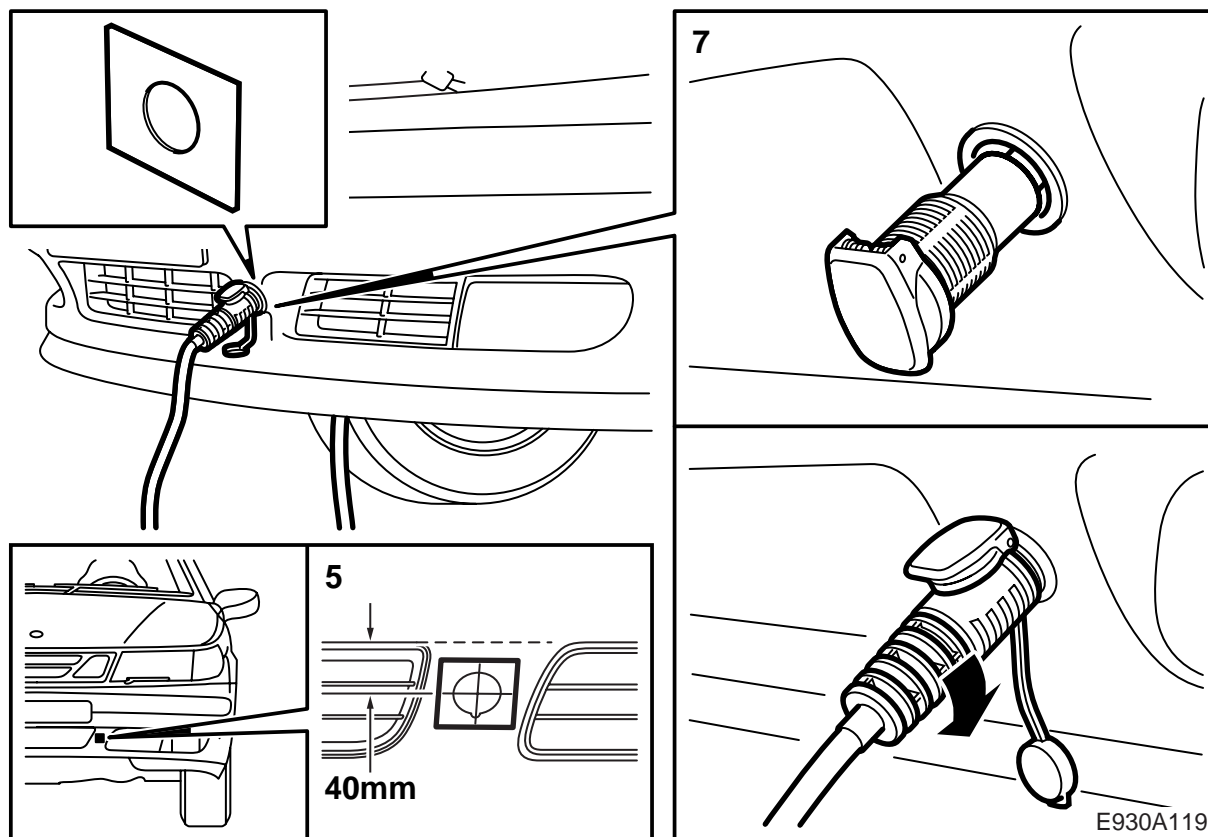


- 1 Leggere a fondo le istruzioni per l'installazione e verificare che il corredo contenga tutte le parti.
- 2 Proteggere i paraurti e togliere il coperchio del serbatoio di espansione dell'impianto di raffreddamento.

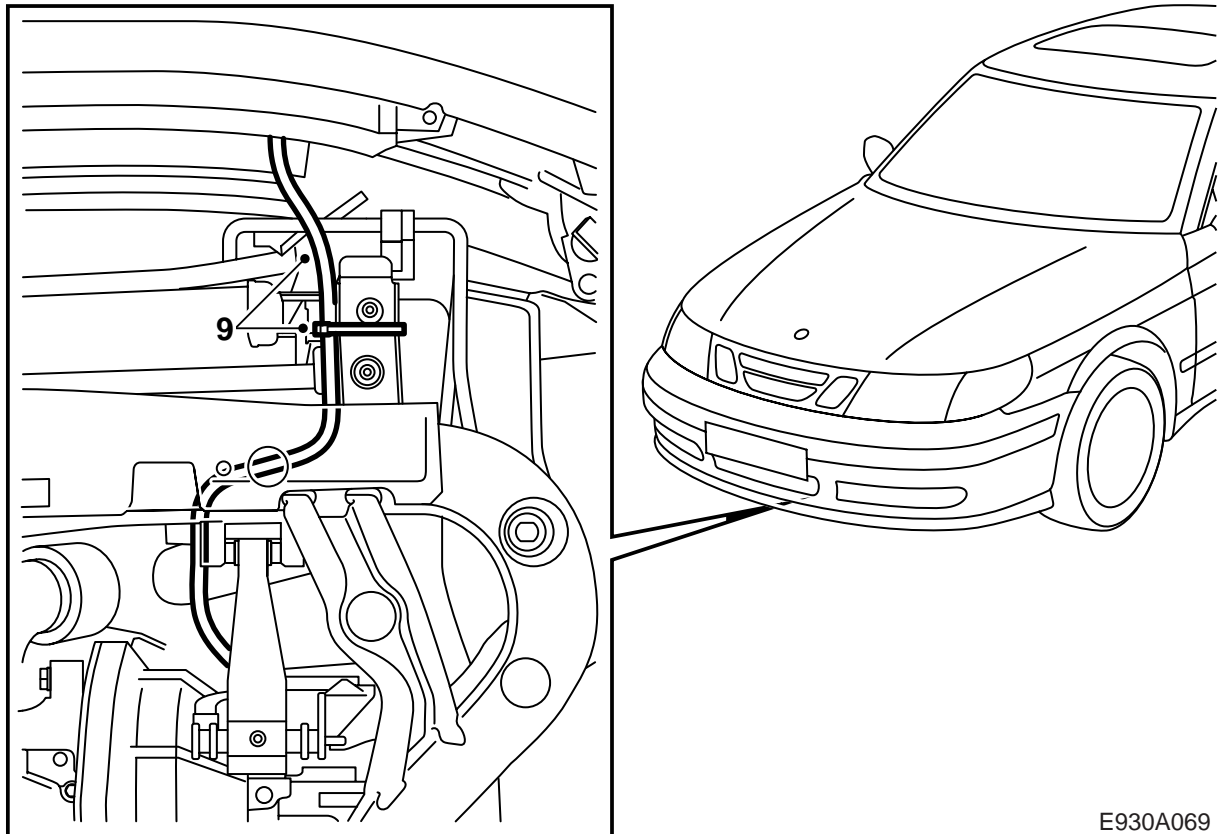
⚠ PRECAUZIONE

Fare attenzione se il motore è caldo. Il liquido refrigerante è bollente. Sussiste inoltre il rischio di ustioni in caso di contatto con il collettore dei gas di scarico.

- 3 Sollevare l'automobile. Preparare un recipiente di raccolta per il liquido refrigerante. Togliere lo schermo termico dietro il paraurti, collegare un flessibile, aprire il tappo di scarico e scaricare il liquido refrigerante.

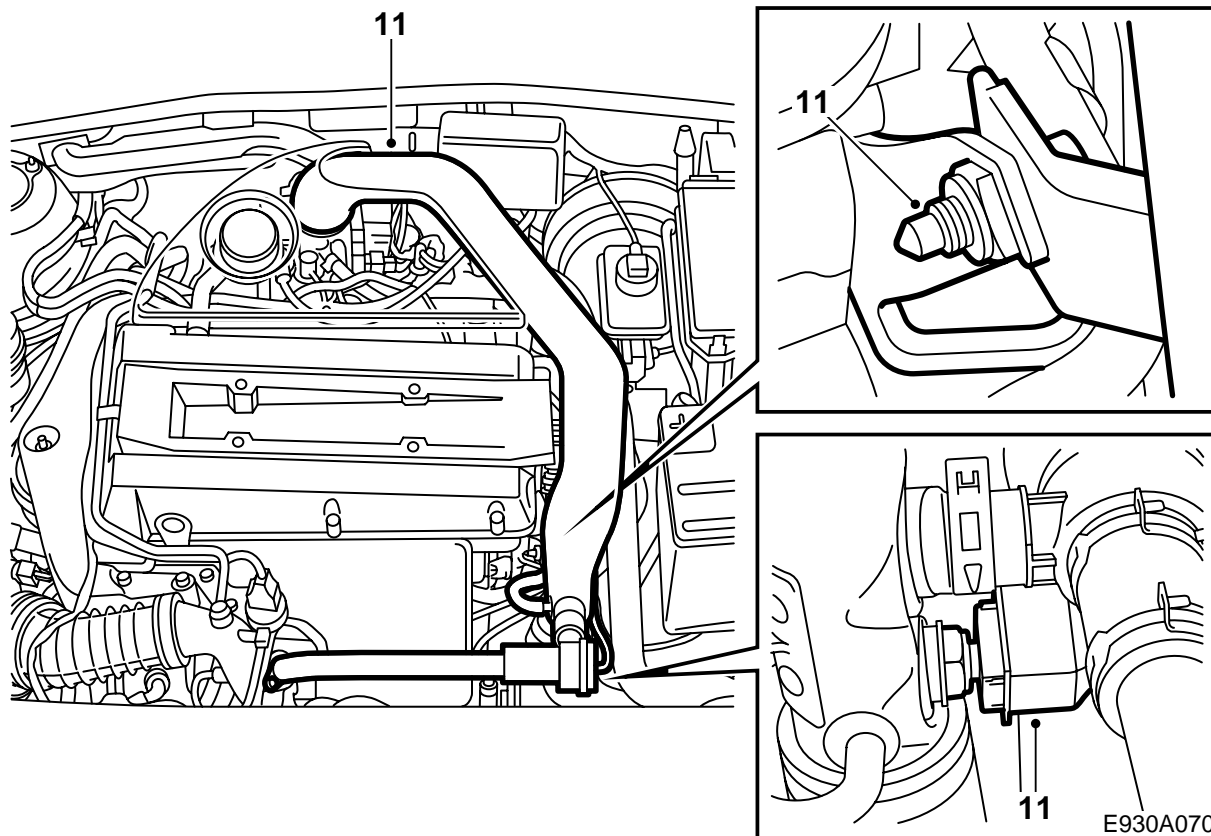


- 4 Abbassare l'automobile ad un'altezza di lavoro corretta per l'installazione del connettore di entrata nella guaina del paraurti.
- 5 Segnare la posizione della presa per il connettore con la dima autoadesiva. Sistemare un righello o nastro adesivo sopra le aperture del paraurti e segnare la posizione della dima, vedere figura.
- 6 Praticare un foro con una sega a tazza da **30 mm**, operando con la massima cautela. Iniziare con una punta delle stesse dimensioni del perno guida della sega a tazza. Sbavare il bordo del foro e praticare una scanalatura con una lima tonda da 4 mm. Togliere la dima.
- 7 Operando da davanti, inserire il manicotto ad espansione del connettore di entrata e la rondella di rinforzo sul retro del paraurti. Installare il connettore di entrata utilizzando il cavo di collegamento. Girare in senso orario finché il connettore di entrata non è fissato.
- 8 Sollevare l'automobile e serrare il tappo di scarico.



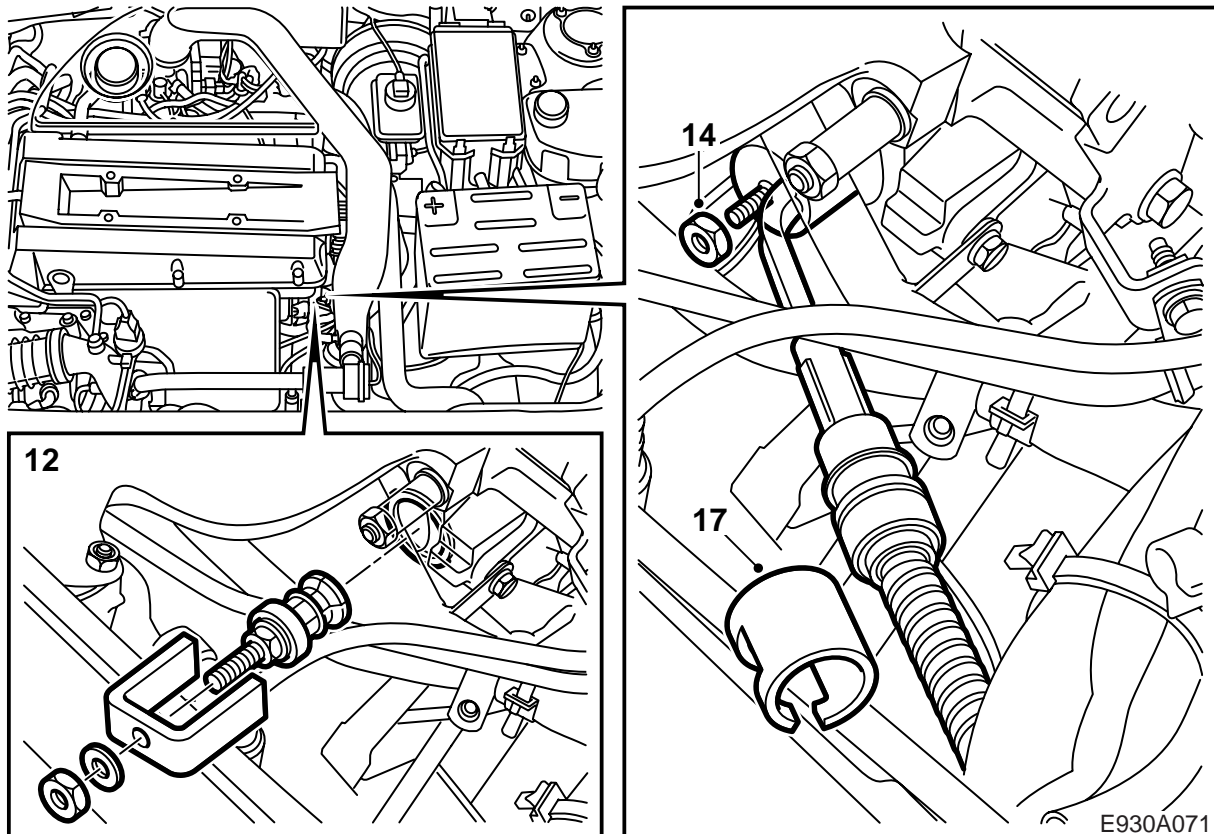
E930A069

- 9 Inserire il cavo di entrata fra il radiatore e la struttura portante. Posizionare il connettore del cavo di entrata sopra la scatola del cambio.
- 10 Installare lo schermo termico ed abbassare l'automobile.

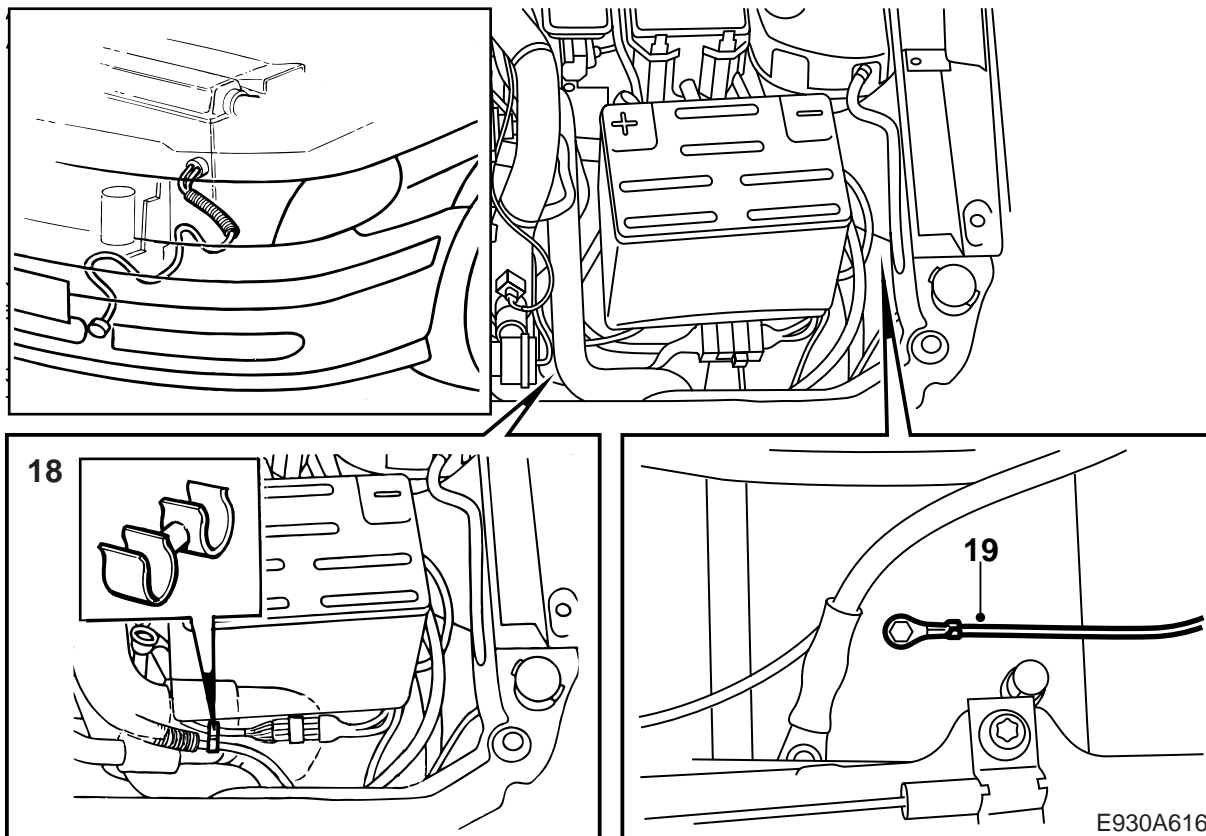


11 Togliere la copertura del motore e staccare eventuali flessibili e cavi elettrici dal tubo della turbocompressione. Rimuovere il tubo della turbocompressione fra intercooler e scatola della farfalla, togliendo anche il tubo di bypass e lo schermo termico sopra il collettore dei gas di scarico.

Occludere i fori.



- 12 All'occorrenza, staccare il cavo del sensore di ossigeno inferiore e rimuovere il tappo antigelo con l'attrezzo 260 147 020. Utilizzare, ad esempio, un manicotto della lunghezza di 17 mm.
- 13 Applicare vasellina priva di acidi, nr. cat. 30 06 665, o equivalente all'anello toroidale del corpo riscaldante.
- 14 Inserire il corpo riscaldante in modo che il connettore sia rivolto verso il lato sinistro dell'automobile ed i cavi siano posizionati fra i tubi del liquido refrigerante. Non serrare definitivamente il dado che fissa il corpo riscaldante.
- 15 Regolare la posizione del corpo riscaldante in modo che sia libero di muoversi e non venga a contatto con i tubi del liquido refrigerante. Serrare il dado.
- Coppia di serraggio: 3,5 Nm (2,5 lbf ft)**
- Collegare e fissare il cavo del sensore di ossigeno inferiore.
- 16 Applicare vasellina priva di acidi, nr. cat. 30 15 286 o equivalente, all'anello toroidale del cavo di entrata e collegare il cavo al corpo riscaldante.
- 17 Installare il clips di bloccaggio sul collegamento. Quando il clips è montato correttamente, si sente un clic.



- 18 Fissare il cavo di entrata come mostrato in figura.

Aut.: Fissare il cavo di entrata al cavo inferiore presso la mensola della batteria con l'ausilio dei clips contenuti nel corredo.

Cambio manuale: Fissare il cavo di entrata al gambo strutturale sinistro con una fascetta di serraggio.

⚠ PRECAUZIONE

Accertarsi che il cavo non poggi su bordi taglienti o superfici calde. Se presente, fare attenzione al turbocompressore. Danni dovuti a sfregamento e surriscaldamento possono provocare cortocircuito.

- 19 Per il conduttore di massa, praticare un foro nella gamba strutturale sinistra utilizzando una punta da 3,5 mm.
- 20 Eliminare le vernici per assicurare un buon contatto a massa e fissare il conduttore di massa con la vite e la rondella dentata (che deve essere sistemata fra il capocorda del conduttore di massa e la carrozzeria). Applicare un prodotto anticorrosione liquido nr. cat. 30 15 971.
- 21 Controllare il collegamento a massa fra il pin di massa del connettore di entrata, l'involucro del riscaldatore e la carrozzeria dell'automobile.

- 22 Installare lo schermo termico, quindi risistemare il tubo della turbocompressione ed il tubo di bypass. Collegare il flessibile di depressione al tubo di bypass, quindi i flessibili ed i connettori del tubo della turbocompressione. Risistemare la copertura del motore.

- 23 Rabboccare con liquido refrigerante e controllare la tenuta dell'impianto.

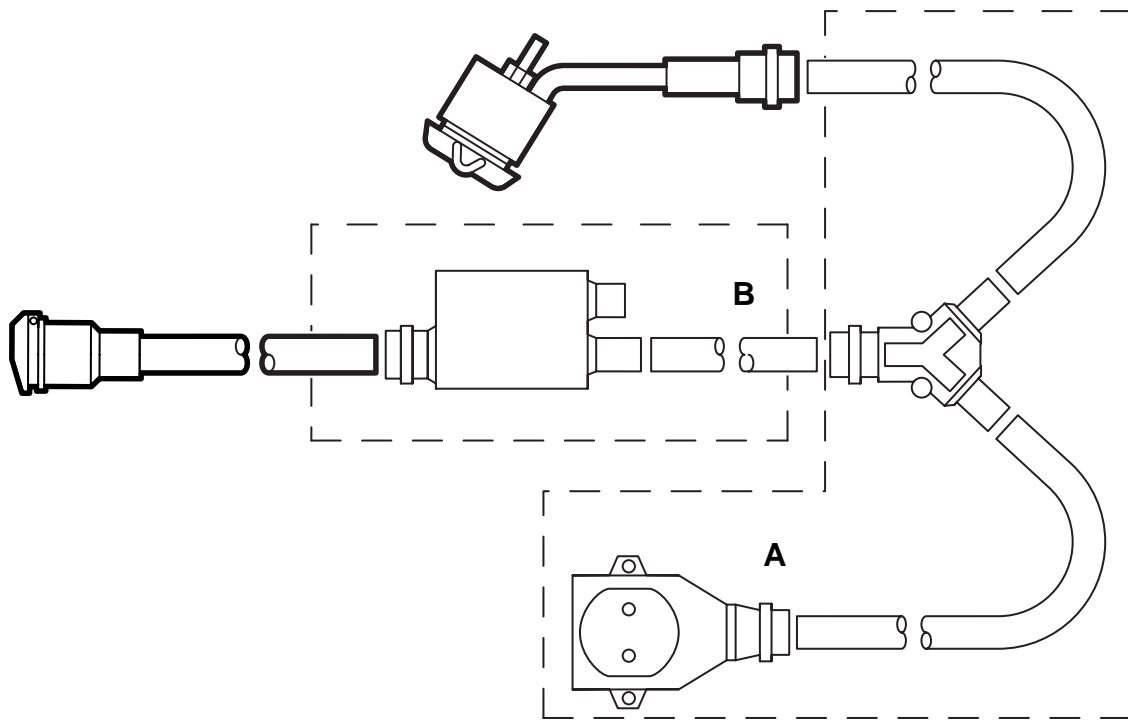
- 24 Spurgare l'impianto di raffreddamento nel seguente modo:

Nota

L'AC/ACC deve essere spento (OFF).

Rabboccare l'impianto di raffreddamento fino al livello MAX. Chiudere il coperchio del serbatoio di espansione, accendere il motore e farlo riscaldare a regime variabile finché il ventilatore di raffreddamento non si avvia. Aprire lentamente il coperchio del serbatoio di espansione e rabboccare nuovamente fino al livello MAX. Chiudere il coperchio. Spegner il motore e rabboccare all'occorrenza fino al livello MAX.

- 25 Accertarsi che l'impianto di raffreddamento sia a tenuta e che il riscaldatore funzioni.
- 26 Conservare le istruzioni per l'installazione nell'automobile e spiegare il funzionamento dell'impianto al cliente.



E930A073

- A Corredo di diramazione
- B Corredo timer

Istruzioni per l'uso

- Utilizzare un cavo di collegamento in gomma resistente agli oli, omologato per l'utilizzo all'aperto e con una sezione minima di 3x1,5 mm².
- Il riscaldatore deve essere collegato esclusivamente ad una presa con messa a terra.
- Maneggiare tutti i cavi con cautela. Fare attenzione in particolare al rischio di schiacciamento fra cofano e carrozzeria ed al rischio di taglio in caso di contatto con particolari di lamiera taglienti.



PRECAUZIONE

Controllare regolarmente il collegamento a massa fra il pin di massa del connettore di entrata, l'involucro del riscaldatore e la carrozzeria dell'automobile.

- Controllare regolarmente il cavo di collegamento nell'intento di rilevare eventuali segni di invecchiamento o danni. Sostituire immediatamente il cavo, se è danneggiato.

Nota

Il corretto funzionamento del riscaldatore può essere ostacolato da:

- Liquido refrigerante sporco
- Livello insufficiente di liquido refrigerante o presenza di aria nell'impianto
- Presenza di ghiaccio nell'impianto
- Utilizzo di cemento per radiatori