



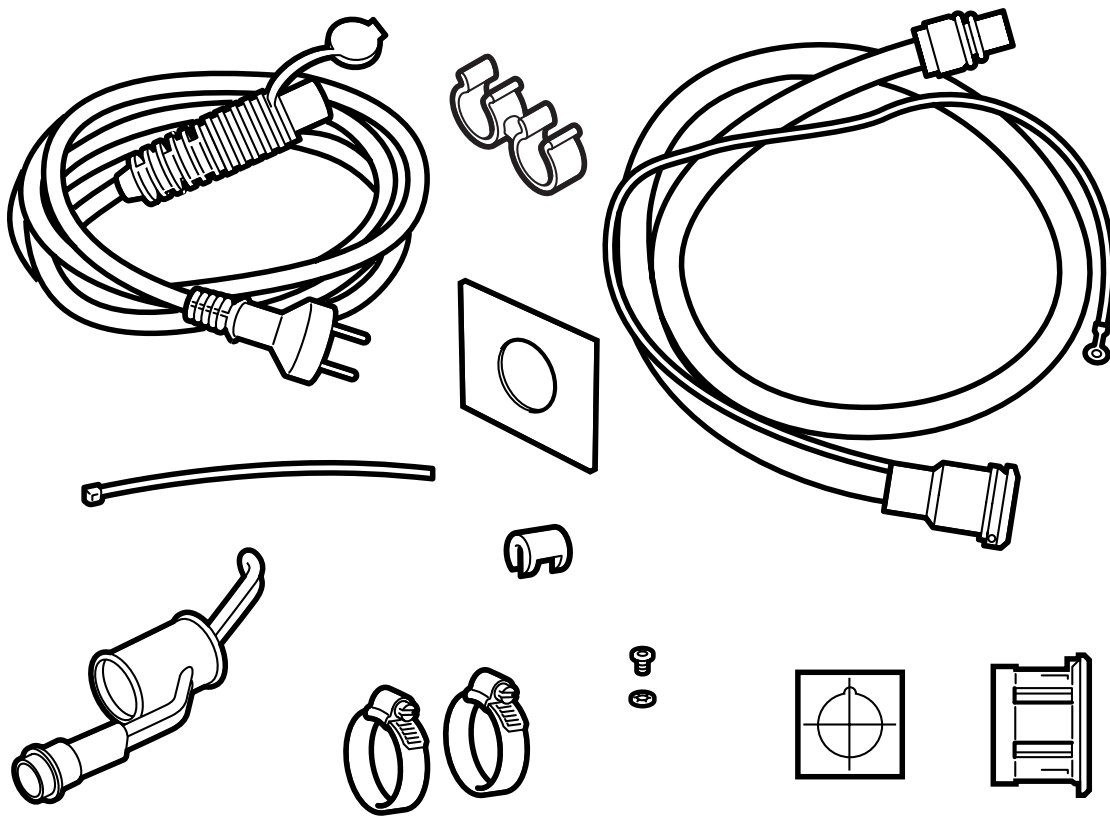
SAAB

**MONTERINGSANVISNING · INSTALLATION INSTRUCTIONS
MONTAGEANLEITUNG · INSTALLATIONS DE MONTAGE**

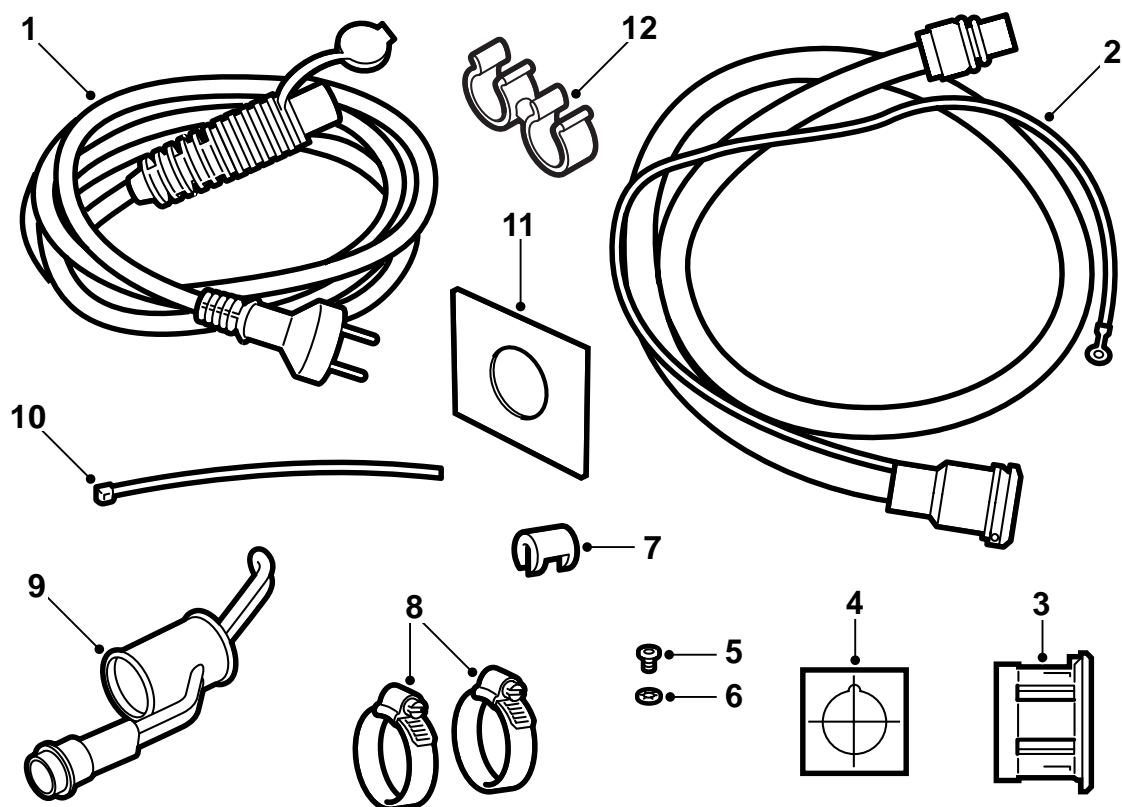
Saab 9-5 B308

Riscaldatore ad inserimento

Accessories Part No.	Group	Date	Instruction Part No.	Replaces
400 126 660	9:87-22	Feb 00	51 92 653	51 92 653 Dec 99



E930A120

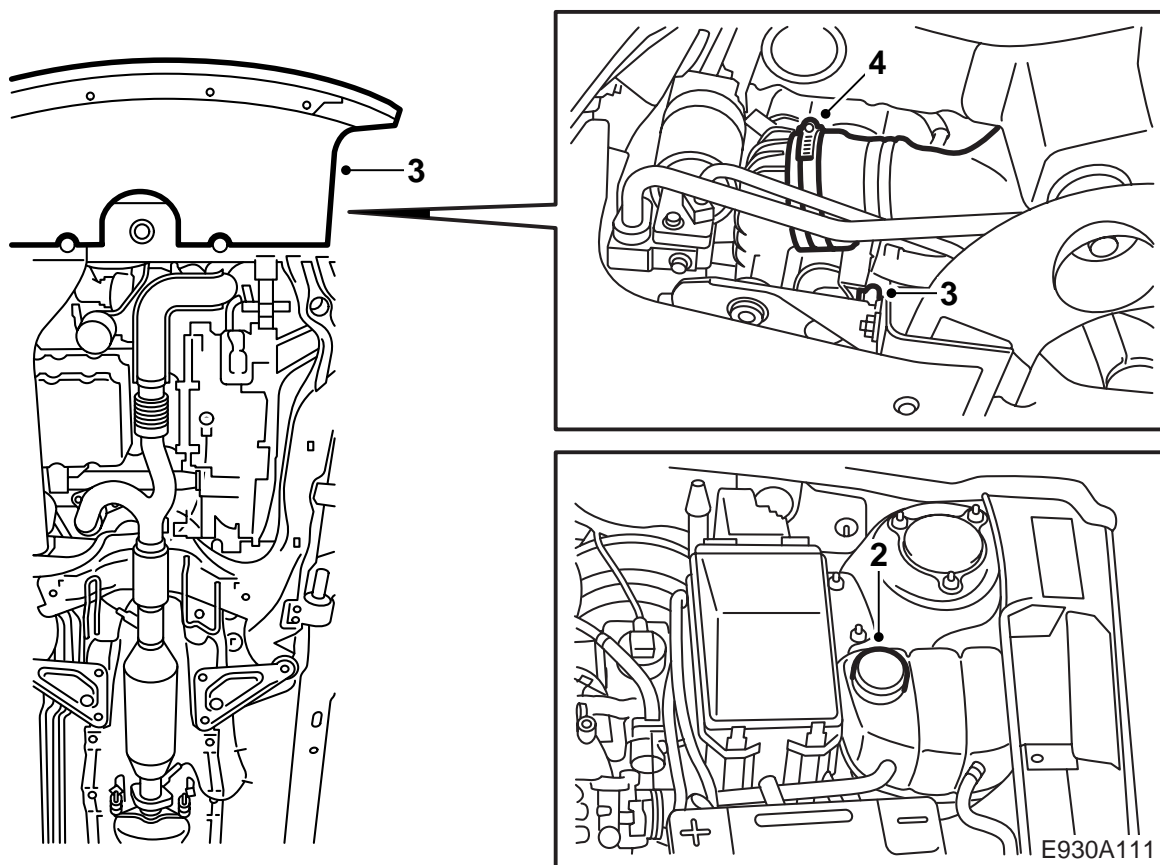


E930A121

- 1 Cavo di collegamento
- 2 Interruttore di entrata con cavo di entrata
- 3 Manicotto ad espansione
- 4 Dima autoadesiva
- 5 Vite
- 6 Rondella dentata
- 7 Clips di bloccaggio
- 8 Fascetta stringitubo (2 pz)
- 9 Elemento riscaldante
- 10 Fascetta di serraggio (5 pz)
- 11 Rondella di rinforzo
- 12 Clips doppio

Automobili con numero di telaio a partire da Y30400000:

Ordinare a parte la guarnizione 51 66 053 (3 pz).



- 1 Leggere attentamente le istruzioni per l'installazione e verificare che non manchi nessuna componente del kit.

Nota

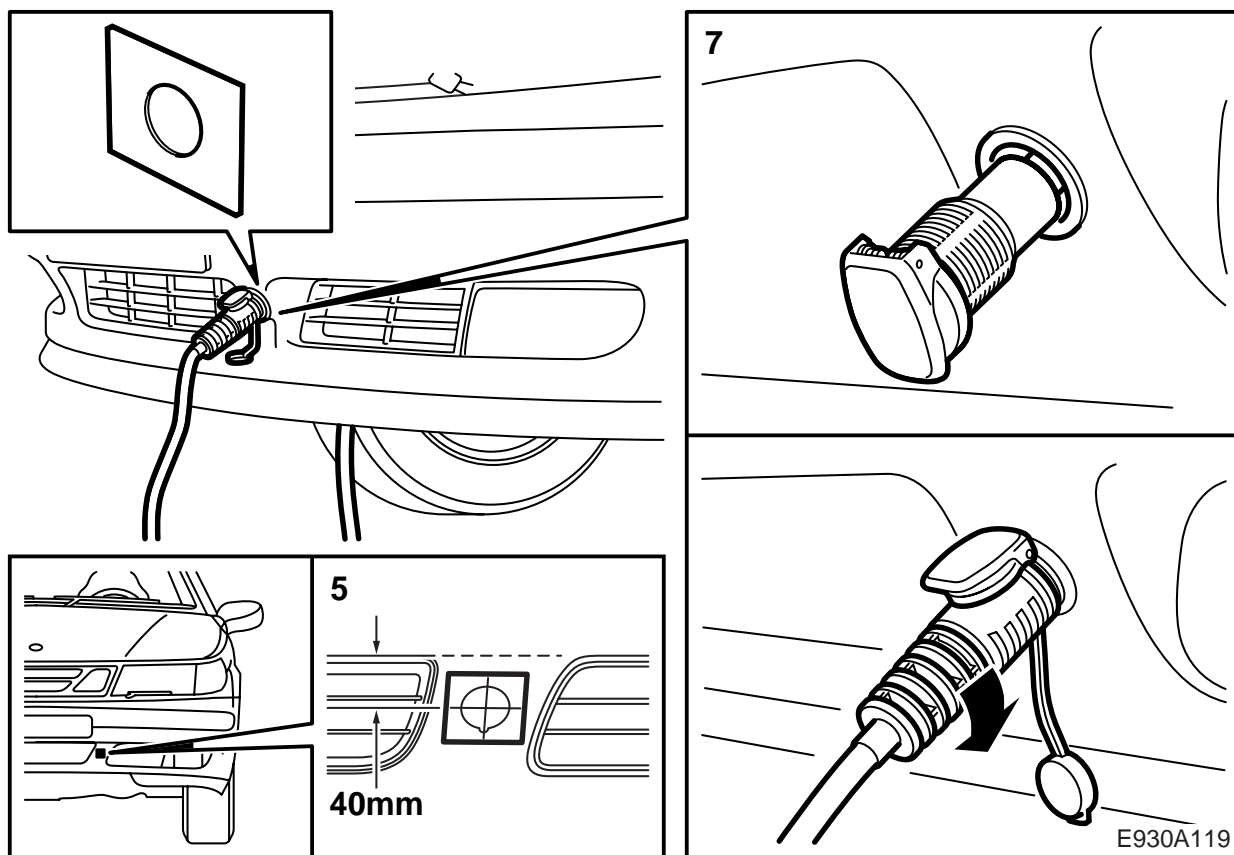
Se l'automobile è provvista di radio non originale Saab, chiedere al cliente il codice della radio prima di iniziare i lavori.

- 2 Applicare gli schermi protettivi e togliere il tappo del serbatoio di espansione dell'impianto di raffreddamento.

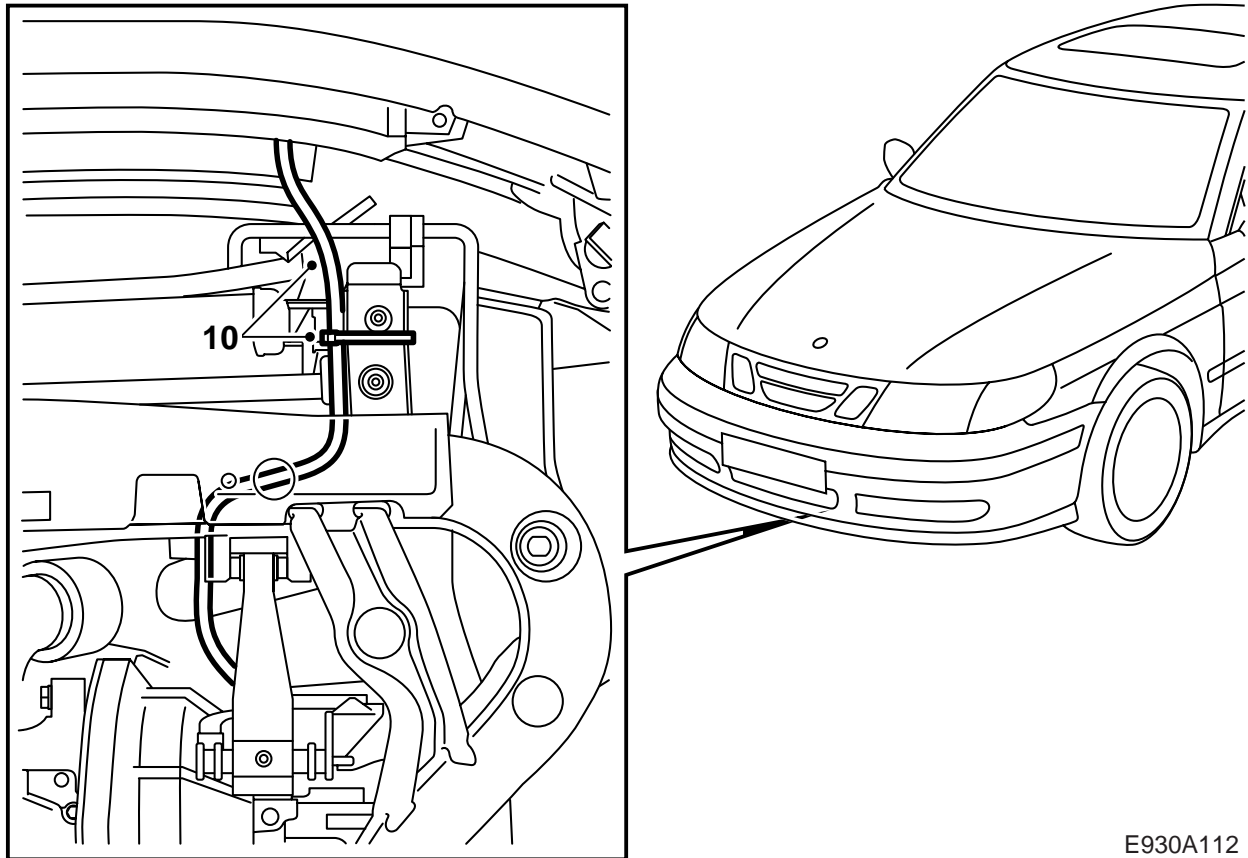
PRECAUZIONE

Prestare attenzione se il motore dell'automobile è caldo. Il liquido refrigerante è bollente. Sussiste inoltre il rischio di bruciature in caso di contatto con il collettore dei gas di scarico.

- 3 Sollevare l'automobile. Preparare un recipiente per la raccolta del liquido refrigerante. Rimuovere il deflettore dietro il paraurti, collegare un flessibile, aprire il tappo di spurgo e scaricare il liquido refrigerante.
- 4 Staccare la fascetta stringitubo del tubo della turbocompressione dall'intercooler. Lasciare appesa la fascetta stringitubo all'intercooler.

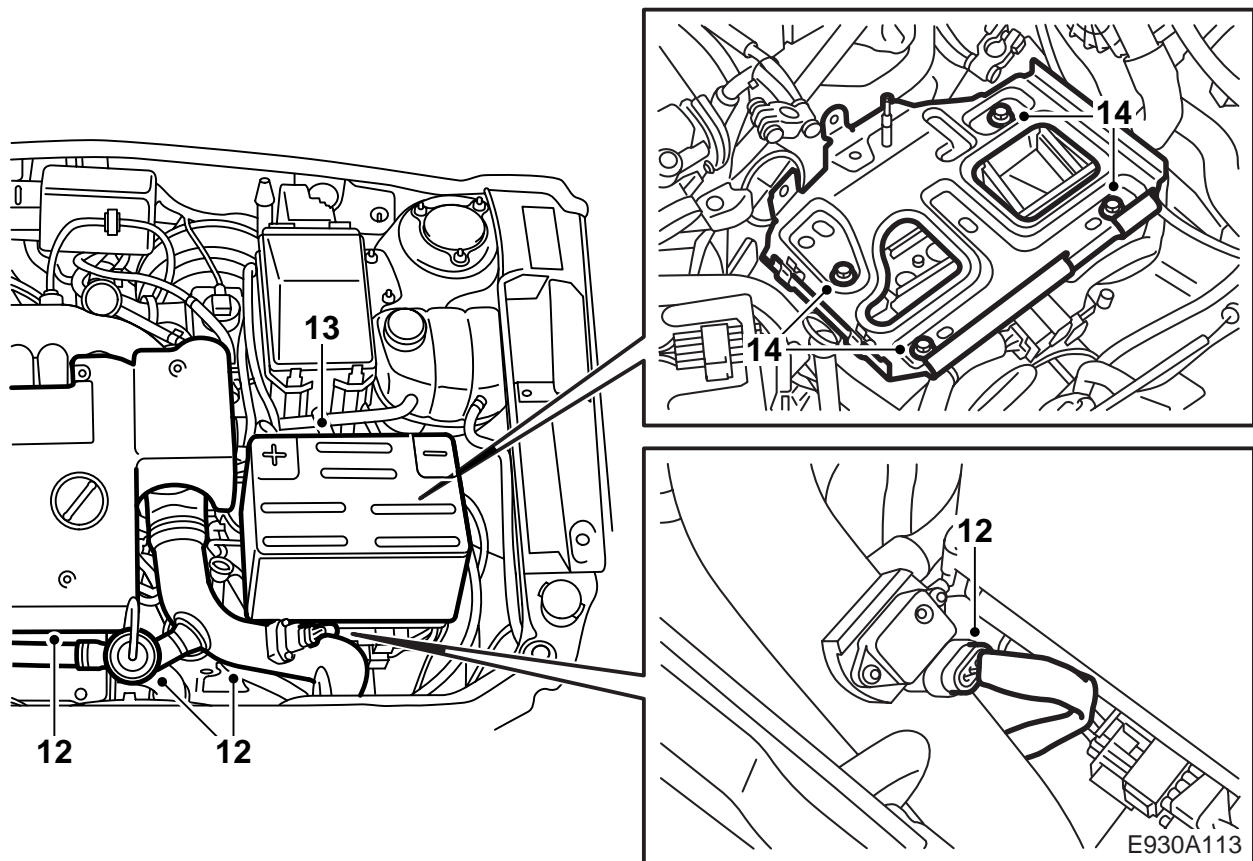


- 5 Abbassare l'automobile ad un'altezza di lavoro corretta per l'installazione del connettore di entrata nella guaina del paraurti.
- 6 Segnare la posizione della presa per il connettore di entrata con la dima autoadesiva. Sistemare un righello o nastro adesivo sopra le aperture del paraurti e localizzare la posizione della dima, vedere figura.
- 7 Operando con cautela, praticare un foro con una sega a tazza da **30 mm**. Eseguire il foro iniziale con una punta delle stesse dimensioni del perno guida della sega a tazza. Sbavare i bordi del foro e formare una scanalatura di bloccaggio con una lima tonda da 4 mm. Togliere la dima.
- 8 Inserire il manicotto ad espansione del connettore di entrata dal davanti e montare la rondella di rinforzo sul retro del paraurti. Installare il connettore di entrata del riscaldatore, fissandolo con il cavo di collegamento. Girare in senso orario finché il connettore di entrata non si è fissato.
- 9 Sollevare l'automobile e serrare il tappo di scarico del radiatore.



E930A112

- 10 Infilare il cavo di entrata fra radiatore e struttura portante. Sistemare il raccordo del cavo di entrata sopra la scatola del cambio e fissare il cavo come mostrato in figura.
- 11 Installare il deflettore ed abbassare l'automobile.

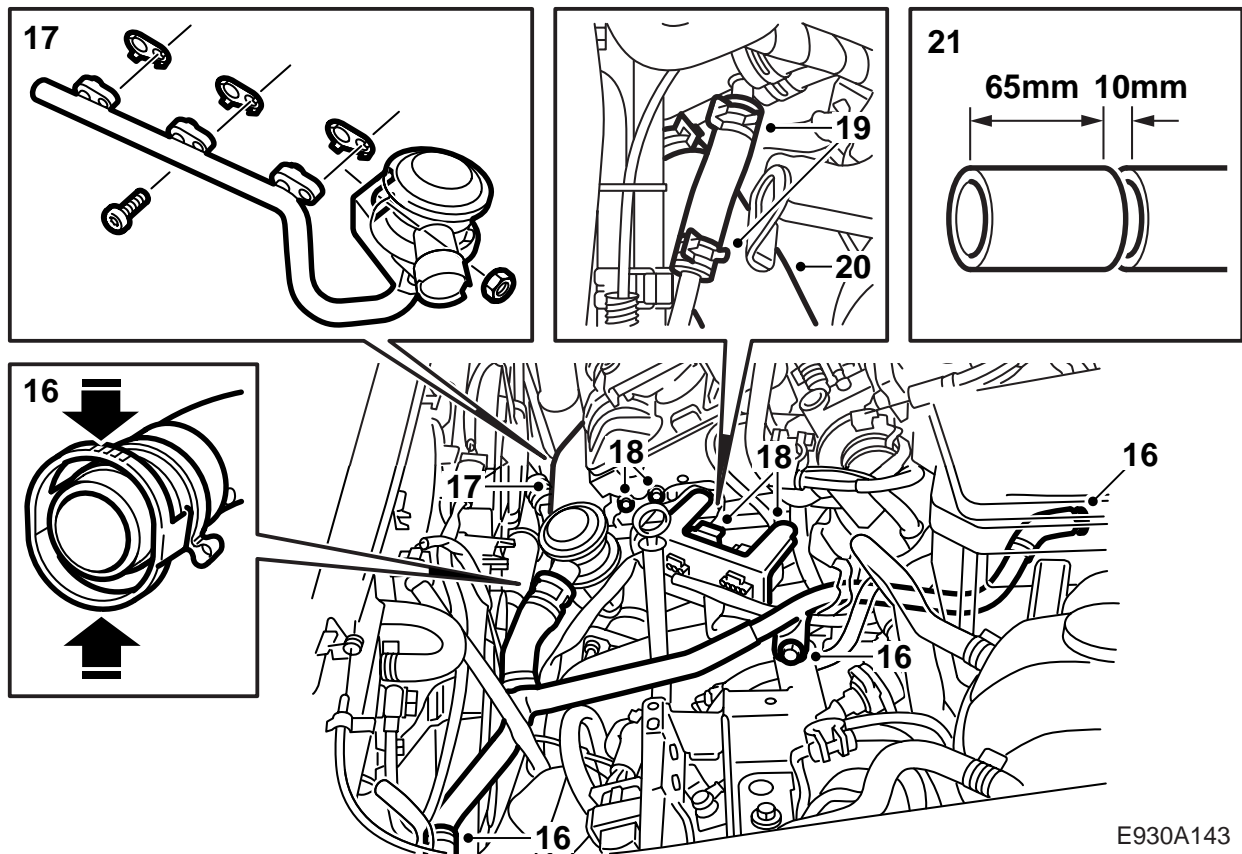


12 Rimuovere la copertura del motore ed il tubo di bypass con la relativa valvola ed occludere l'ingresso del tubo nel collettore di induzione del turbocompressore.

Staccare il connettore del trasduttore di temperatura/pressione e rimuovere il tubo della turbocompressione.

13 Togliere il carter della batteria, staccare i cavi della batteria ed il flessibile di spurgo, rimuovere la batteria.

14 Rimuovere la mensola della batteria.



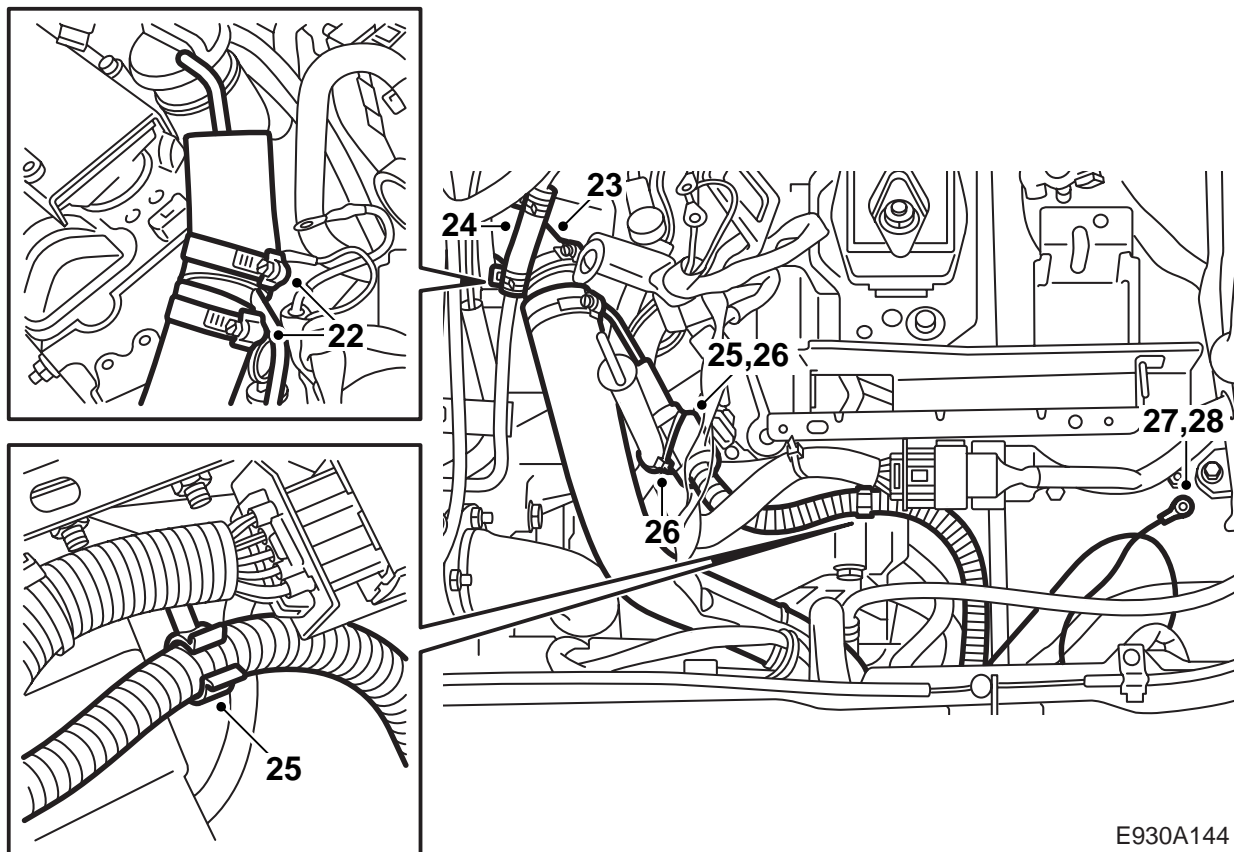
E930A143

- 15 **Automobili con numero di telaio a partire da Y30400000:** Sezionare e rimuovere i connettori dall'attacco presso l'alloggiamento della ventilazione del basamento.
- 16 **Automobili con numero di telaio a partire da Y30400000:** Staccare il tubo di iniezione dell'aria dalle valvole ed il flessibile di ammissione. Staccare l'attacco e rimuovere il tubo di iniezione dell'aria.
- 17 **Automobili con numero di telaio a partire da Y30400000:** Rimuovere lo schermo termico e la valvola con il relativo tubo.

Avvertenza

Gettare le tre guarnizioni, che devono **sempre** essere sostituite quando si rimuove il tubo.

- 18 Staccare l'attacco dei cavi dal motore e dalla scatola del cambio, quindi staccare il cavo di massa dalla testa dei cilindri. Spostare l'attacco.
- 19 Rimuovere il flessibile di giunzione del turbo-compressore dai tubi del liquido refrigerante.
- 20 Staccare il flessibile del liquido refrigerante dal raccordo.
- 21 Dopo aver segnato con nastro adesivo o simile, troncare il flessibile del liquido refrigerante a 65 mm dall'ingresso del liquido refrigerante nel motore, quindi togliere 10 mm come mostrato in figura.



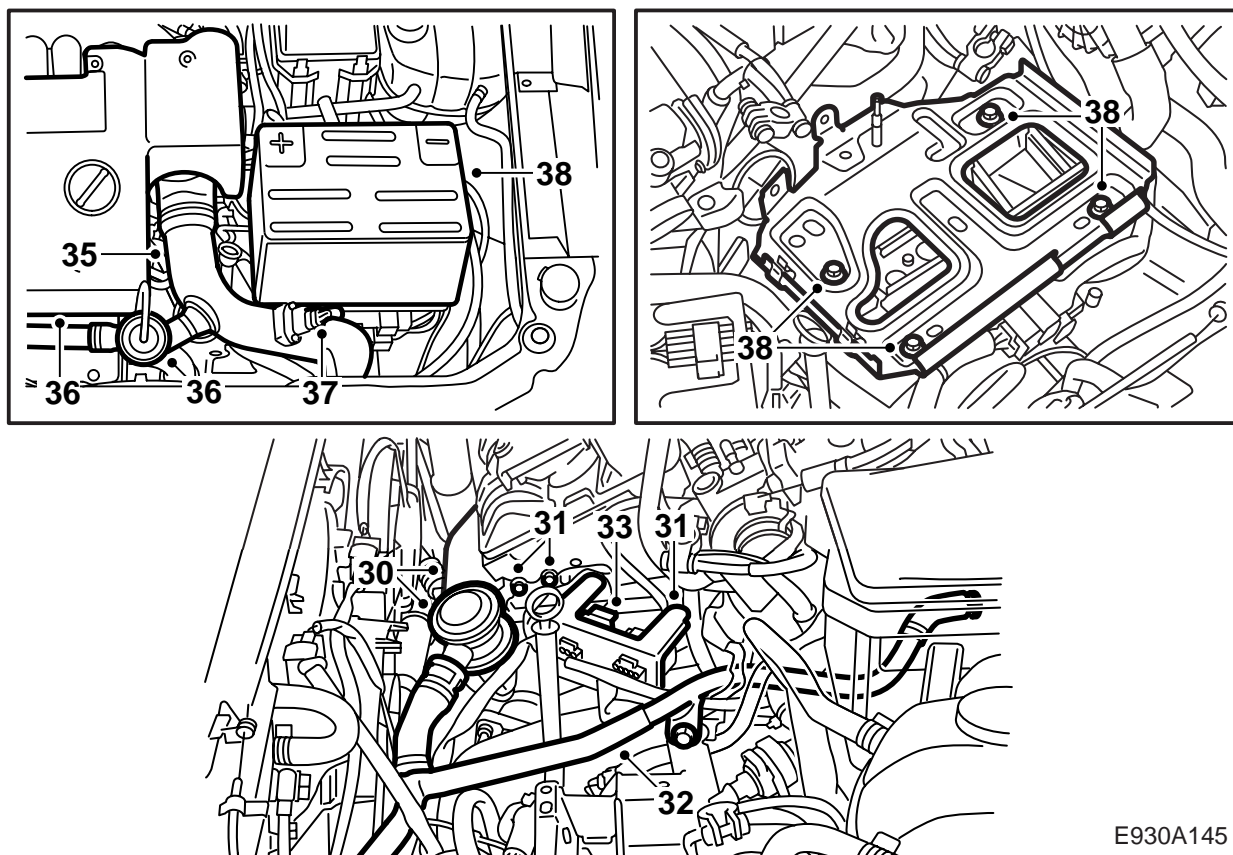
E930A144

- 22 Fissare il corpo riscaldante al flessibile con le due fascette stringitubo. Controllare la posizione nel flessibile e verificare che l'elemento del corpo riscaldante non tocchi nulla. Le fascette stringitubo devono assumere una posizione tale da consentire eventuali regolazioni in futuro.
- 23 Collegare il flessibile del liquido refrigerante al raccordo.
- 24 Collegare il flessibile di giunzione dei tubi del liquido refrigerante al turbocompressore.
- 25 Posare il cavo di entrata ed ingrassare l'anello toroidale con vasellina priva di acidi. Collegare il cavo di entrata al corpo riscaldante e fissare il cavo di entrata con il clips doppio al cavo della scatola del cambio e con una fascetta di serraggio al gambo strutturale sinistro.
- 26 Installare il clips di bloccaggio sul raccordo. Quando il clips di bloccaggio è installato correttamente, si sente un clic.
- Fissare il cavo con fascette di serraggio all'astina dell'olio del cambio.

- 27 Utilizzando una punta da 3,5 mm, praticare un foro nel gambo strutturale sinistro per il conduttore di massa.
- 28 Asportare la vernice per assicurare un buon collegamento a massa e posare il cavo di massa lungo il cavo di entrata. Fissare il cavo di massa con la vite e la rondella dentata (la rondella deve essere posizionata fra il capocorda del conduttore di massa e la carrozzeria). Applicare un agente anticorrosivo molto fluido, nr. cat. 30 15 971.

⚠ PRECAUZIONE

Accertarsi che il cambio non poggi su superfici mobili, taglienti o calde. Fissare il cavo con fascette di serraggio.



E930A145

29 Risistemare l'attacco.

30 **Automobili con numero di telaio a partire da Y30400000:** Installare la valvola ed il relativo tubo.

Avvertenza

Installare sempre nuove guarnizioni se è stata rimossa la valvola con il relativo tubo.

Installare lo schermo termico.

31 Fissare l'attacco con i cavi. Avvitare i cavi di massa.

32 **Automobili con numero di telaio a partire da Y30400000:** Installare il tubo di iniezione dell'aria delle valvole, l'attacco ed il flessibile di ammissione.

Avvertenza

Accertarsi che il tubo sia collegato correttamente alle valvole, vedere figura.

33 **Automobili con numero di telaio a partire da Y30400000:** Installare e collegare i connettori all'attacco presso il tubo per la ventilazione del basamento.

34 Controllare il collegamento di massa fra pin di massa del connettore di entrata, guaina del riscaldatore e carrozzeria.

35 Infilare il tubo della turbocompressione e collegarlo all'intercooler ed alla scatola della farfalla. Sollevare l'automobile e controllare che il tubo sia collegato correttamente. Serrare la fascetta stringitubo sull'intercooler e sul tubo della turbocompressione. Abbassare l'automobile.

36 Togliere il tappo ed installare il tubo di bypass con la valvola. Installare la copertura del motore.

37 Collegare il connettore al trasduttore di temperatura/pressione sul tubo della turbocompressione.

38 Installare la mensola della batteria e la batteria. Collegare la batteria e risistemare il relativo carter.

39 Rabboccare con liquido refrigerante e controllare la tenuta dell'impianto.

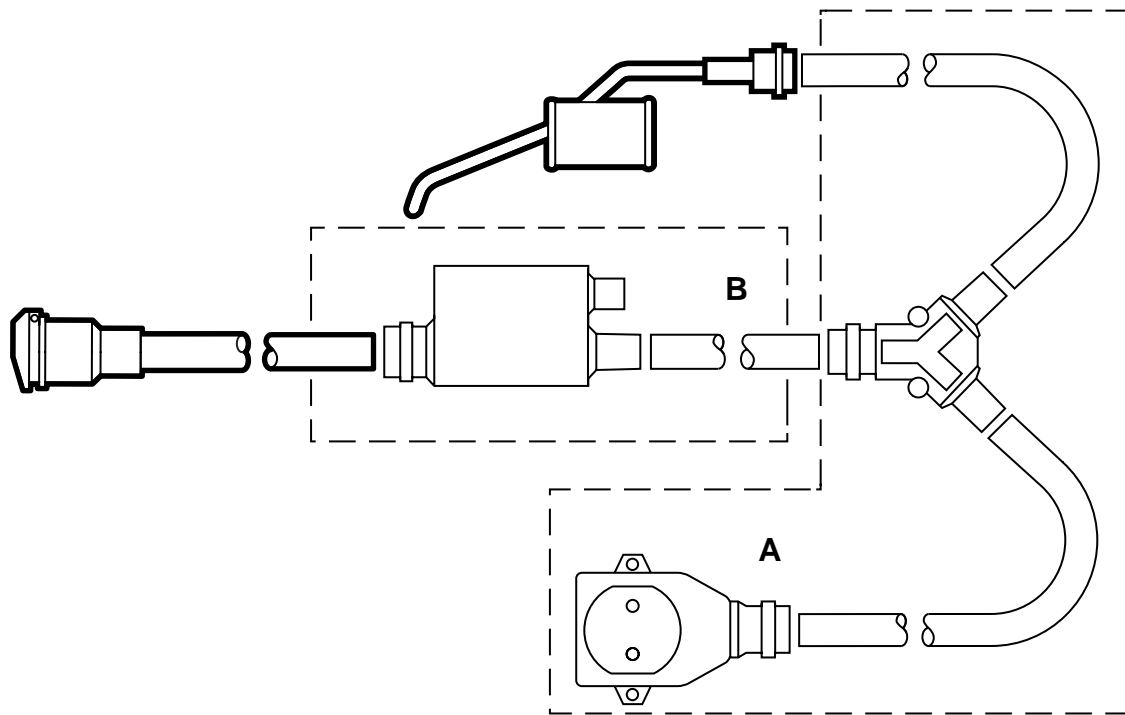
- 40 Spurgare l'aria dall'impianto di raffreddamento nel seguente modo:

Nota

L'impianto AC/ACC deve essere spento (OFF).

Rabboccare l'impianto fino al livello MAX, chiudere il coperchio del serbatoio di espansione, accendere il motore e riscaldarlo variando il regime finché non interviene il ventilatore di raffreddamento. Aprire delicatamente il coperchio del serbatoio di espansione e rabboccare nuovamente fino al livello MAX. Chiudere il coperchio del serbatoio di espansione e far funzionare il motore variando il regime finché il ventilatore di raffreddamento non si avvia altre tre volte. Spegnerne il motore e rabboccare all'occorrenza fino al livello MAX. Controllare il funzionamento del riscaldatore.

- 41 Mettere in punto l'orologio dell'automobile, data compresa, ed inserire l'eventuale codice della radio.
- 42 Sistemare le istruzioni per l'installazione nell'automobile e spiegare al cliente il funzionamento dell'impianto.



E930A082

- A Kit cavo di derivazione
- B Kit timer

Istruzioni per l'uso

- Il cavo di collegamento deve essere rappresentato da un cavo in gomma resistente agli oli, omologato per uso in esterni e con una sezione minima di 3x1,5 mm².
- Il riscaldatore del motore deve essere collegato esclusivamente ad una presa con messa a terra.
- Trattare tutti i cavi con cautela. Prestare particolare attenzione al rischio di schiacciamento fra cofano e carrozzeria ed al rischio di tagli su parti di lamiera affilate.



PRECAUZIONE

Controllare regolarmente il collegamento a massa fra pin di massa del connettore di entrata, guaina del riscaldatore e carrozzeria.

- Verificare regolarmente che il cavo di collegamento non presenti danni o segni di invecchiamento. Sostituire immediatamente il cavo, se è danneggiato.

Nota

Il riscaldatore potrebbe non funzionare correttamente nei seguenti casi:

- Liquido refrigerante sporco
- Livello del liquido refrigerante insufficiente o presenza di aria nell'impianto
- Presenza di ghiaccio nell'impianto
- Utilizzo di cemento per radiatori