

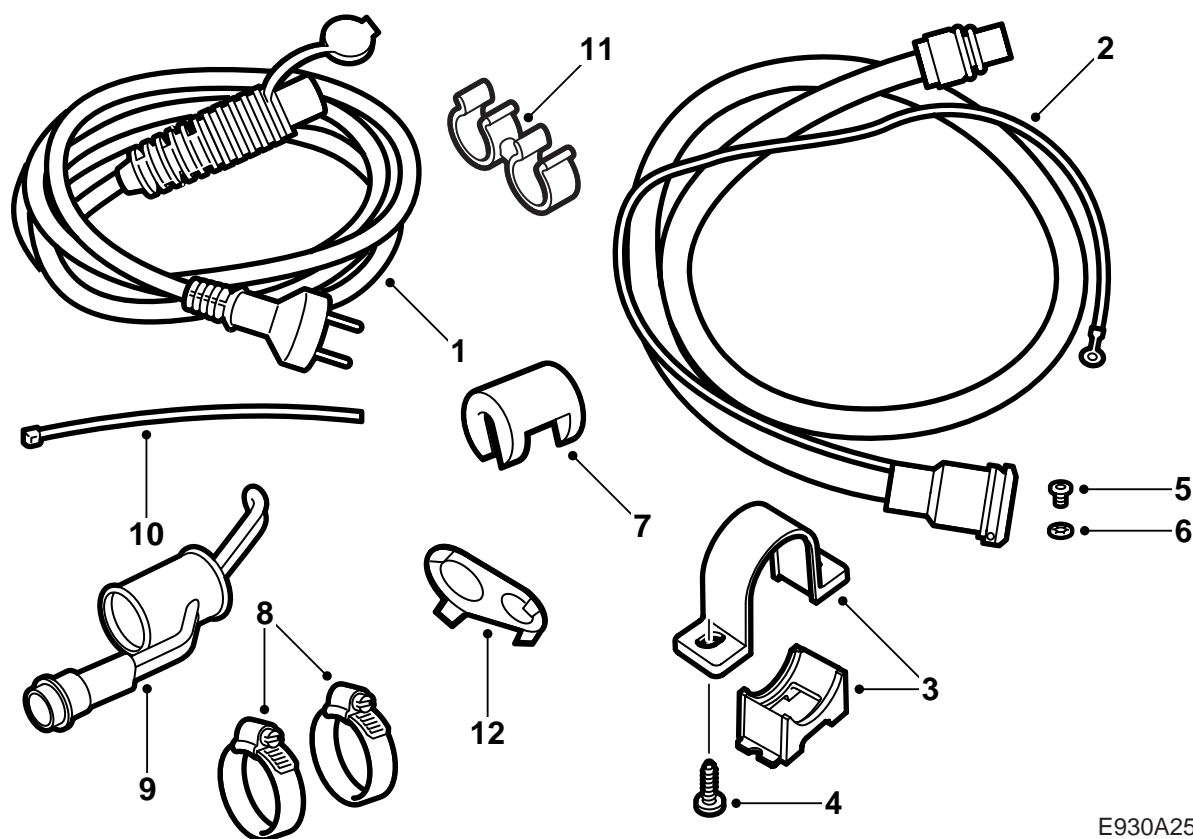


**MONTERINGSANVISNING · INSTALLATION INSTRUCTIONS
MONTAGEANLEITUNG · INSTRUCTIONS DE MONTAGE**

Saab 9-5 B308

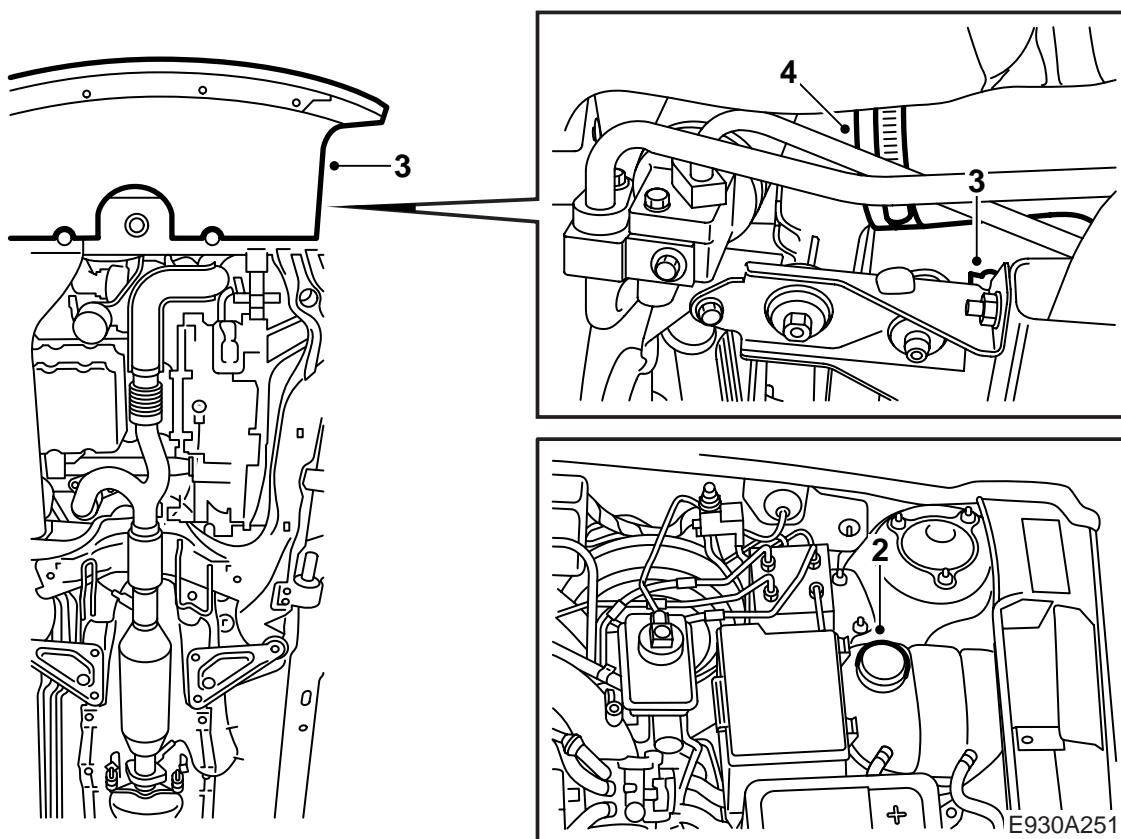
Riscaldatore ad inserimento

| Accessories Part No. | Group | Date | Instruction Part No. | Replaces |
|----------------------|---------|--------|----------------------|------------------|
| 400 130 613 | 9:87-32 | Jul 01 | 53 29 289 | 53 29 289 Jun 01 |



E930A250

- 1 Cavo di collegamento
- 2 Interruttore di entrata con cavo di entrata
- 3 Supporto
- 4 Vite (2 pz)
- 5 Vite
- 6 Rondella dentata
- 7 Clips di bloccaggio
- 8 Fascetta stringitubo (2 pz)
- 9 Elemento riscaldante
- 10 Fascetta di serraggio (5 pz)
- 11 Clips doppio
- 12 Guarnizione (3 pz)



- 1 Leggere attentamente le istruzioni per l'installazione e verificare che non manchi nessuna componente del kit.

Nota

Se l'automobile è provvista di radio non originale Saab Audio System, controllare ed annotare il codice della radio.

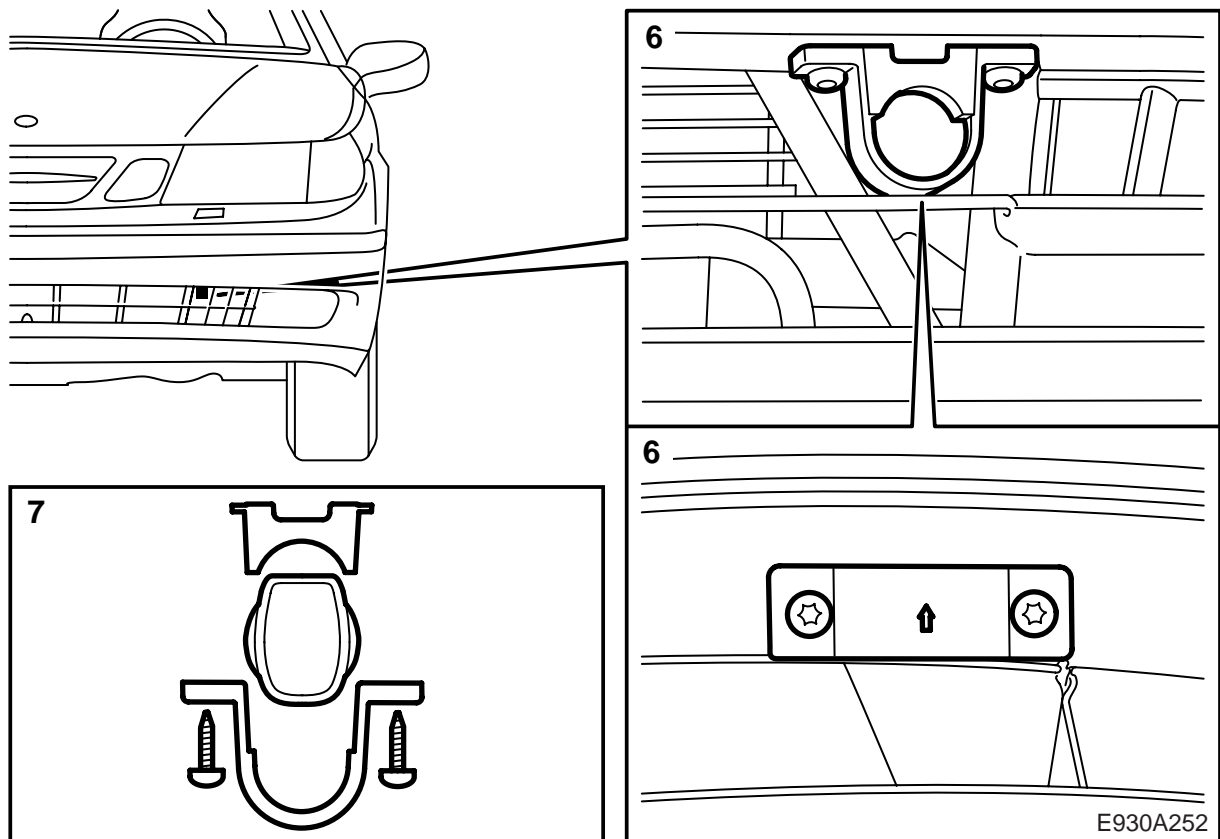
- 2 Applicare gli schermi protettivi e togliere il tappo del serbatoio di espansione dell'impianto di raffreddamento.



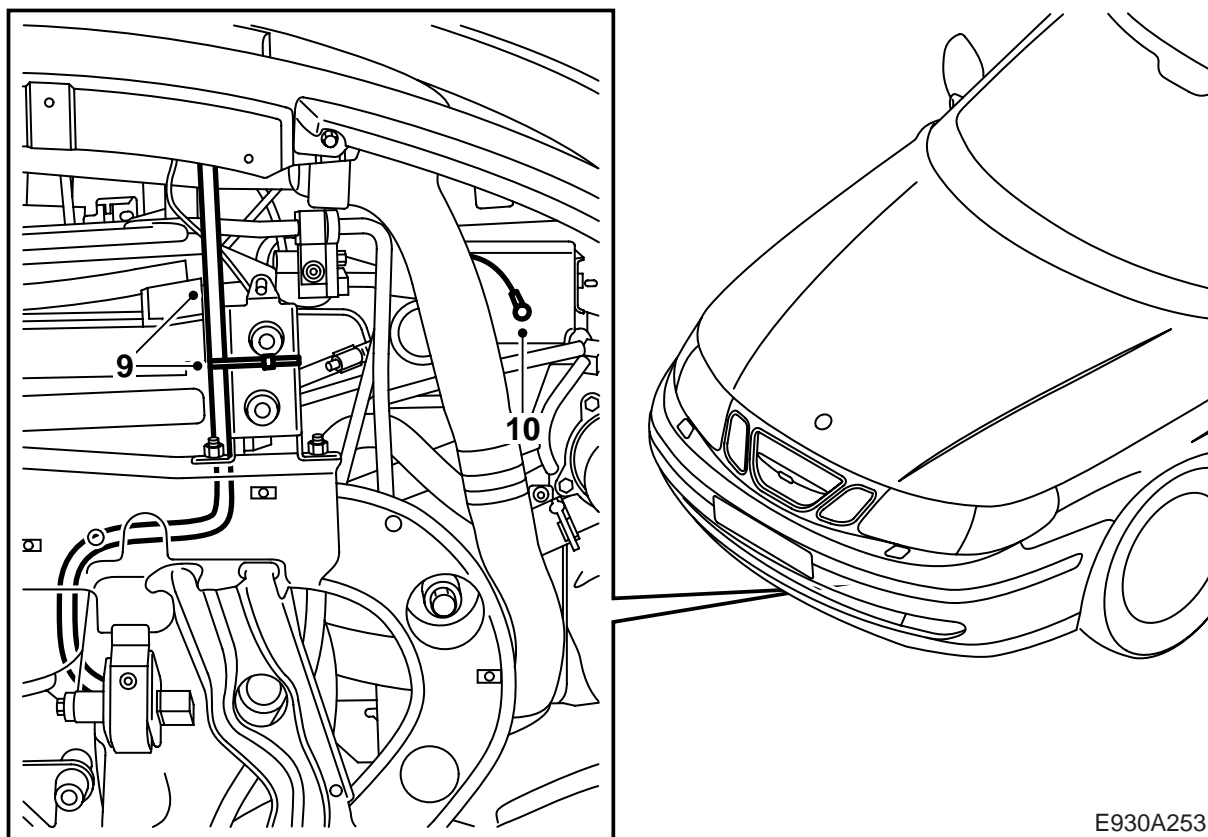
PRECAUZIONE

Prestare attenzione se il motore è caldo. Il liquido refrigerante è bollente. Sussiste inoltre il rischio di ustioni in caso di contatto con il collettore.

- 3 Sollevare l'automobile. Preparare un recipiente di raccolta per il liquido refrigerante. Togliere lo schermo termico dietro il paraurti, collegare un flessibile, aprire il tappo di scarico e scaricare il liquido refrigerante.
- 4 Staccare la fascetta stringitubo del tubo della turbocompressione dall'intercooler. Lasciare appesa la fascetta stringitubo all'intercooler.

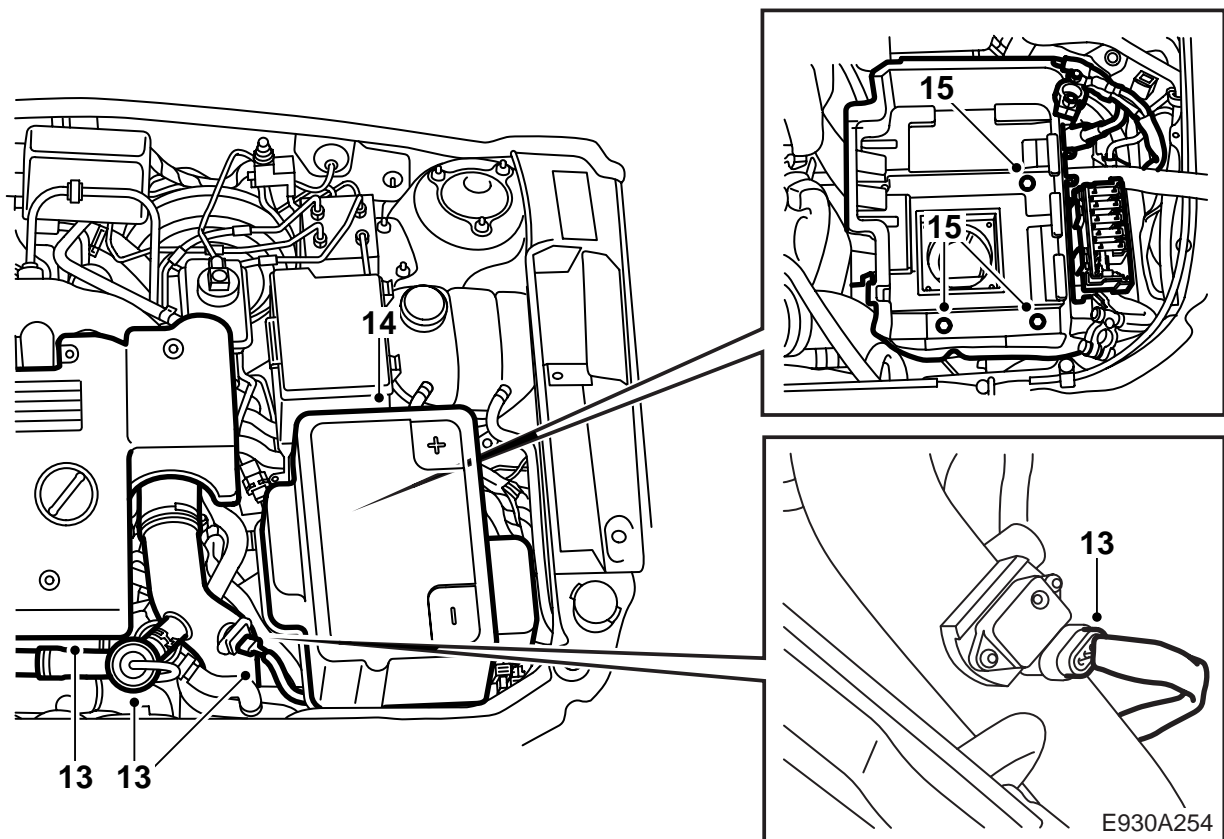


- 5 Abbassare l'automobile ad un'altezza di lavoro corretta per l'installazione del connettore di entrata nella guaina del paraurti.
- 6 Segnare la posizione del supporto del connettore di entrata (la freccia del supporto deve essere rivolta in avanti) e praticare il foro con un punzone.
- 7 Sistemare il connettore di entrata nel supporto, con il coperchio apribile verso l'alto, e fissare il supporto al paraurti.
- 8 Sollevare l'automobile e serrare il tappo di scarico.



E930A253

- 9 Infilare il cavo di entrata fra radiatore e struttura portante. Sistemare il raccordo del cavo di entrata sopra la scatola del cambio e fissare il cavo come mostrato in figura.
- 10 Utilizzando una punta da 3,5 mm, praticare un foro sulla gamba strutturale sinistra per il nuovo punto di massa.
- 11 Eliminare la vernice per assicurare un buon contatto a massa. Avvitare il conduttore di massa con la vite e la rondella dentata (posizionata fra capocorda del conduttore di massa e carrozzeria). Applicare l'anticorrosivo liquido nr. cat. 30 15 971. Fissare il cavo di massa lungo il cavo di entrata.
- 12 Installare lo schermo termico ed abbassare l'automobile.

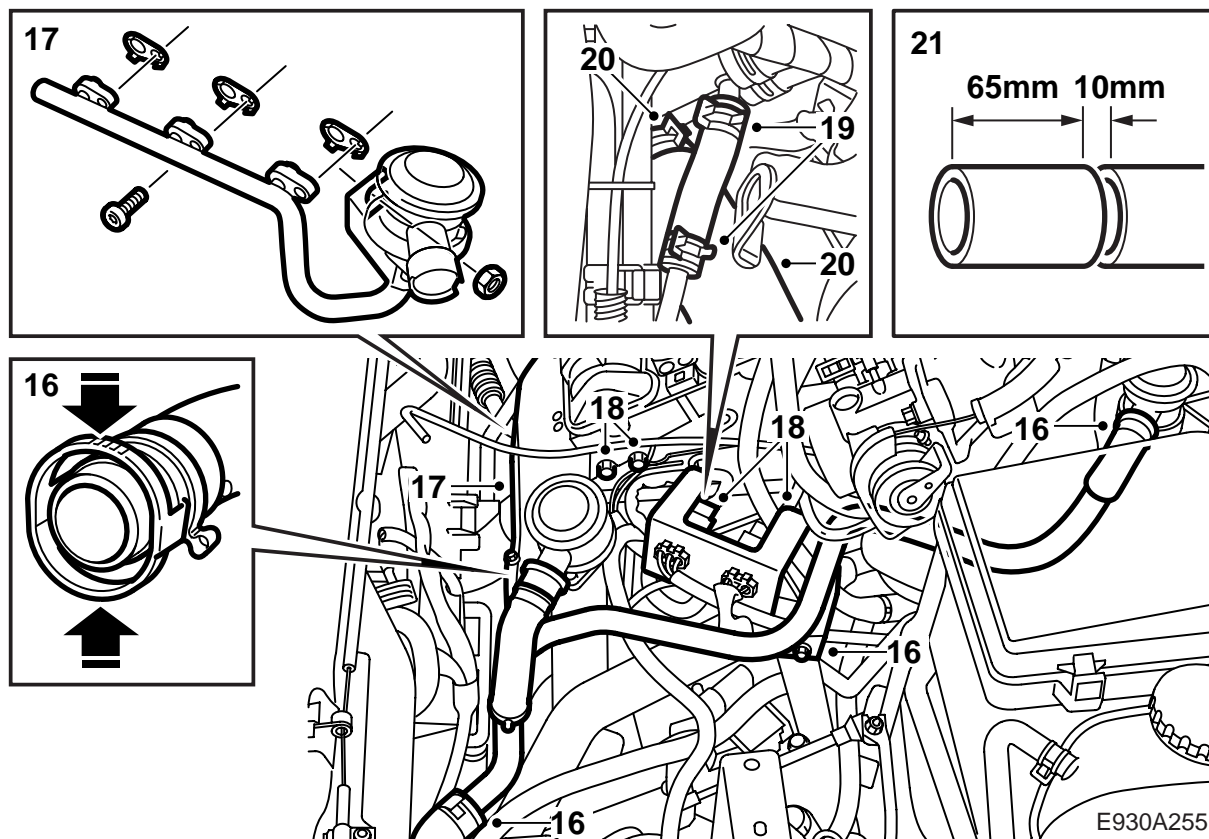


13 Rimuovere la copertura del motore ed il tubo di bypass con la relativa valvola, quindi occludere l'ingresso del tubo nel collettore di induzione del turbocompressore.

Staccare il connettore del trasduttore di temperatura/pressione e rimuovere il tubo della turbocompressione.

14 Rimuovere il carter della batteria, staccare i cavi della batteria ed il flessibile di spurgo dell'aria, quindi rimuovere la batteria.

15 Rimuovere la mensola della batteria.

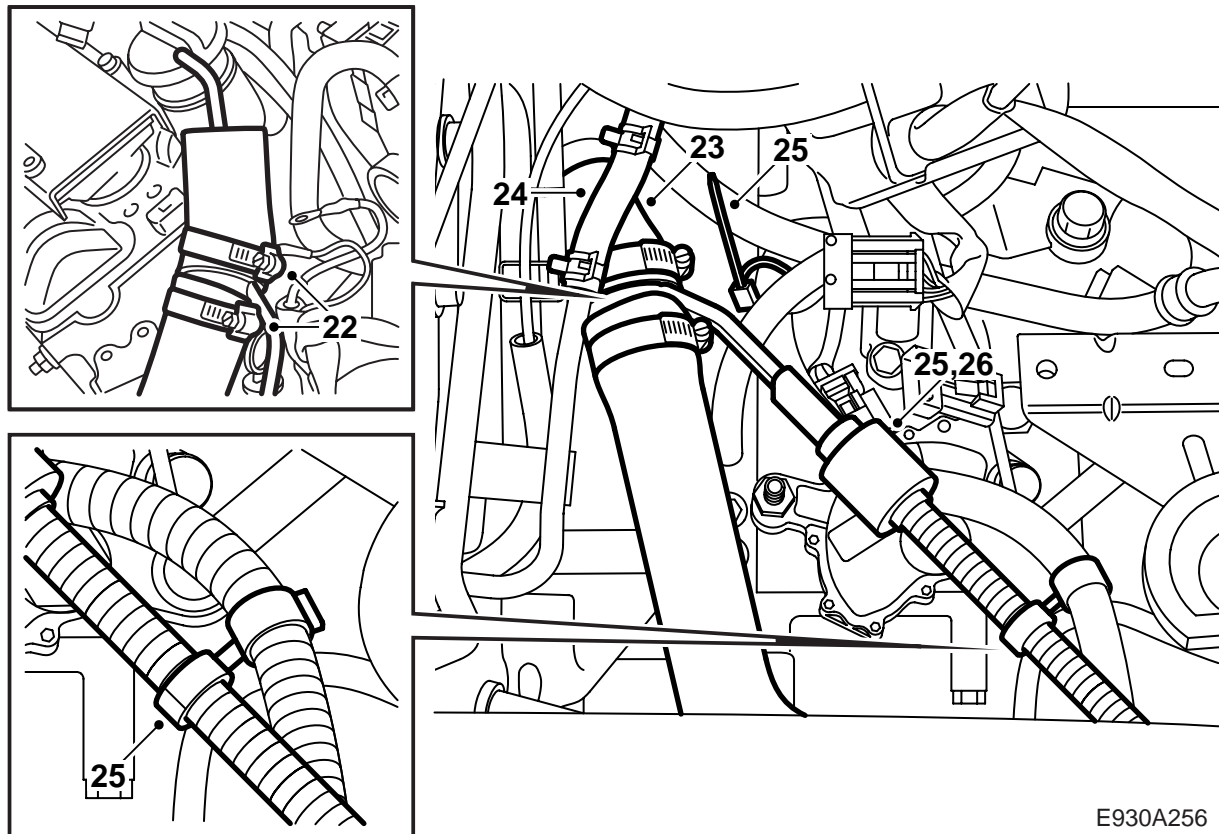


- 16 Staccare il tubo di iniezione dell'aria dalle valvole e dal flessibile di mandata, quindi rimuovere l'attacco ed il tubo di iniezione dell'aria.
- 17 Rimuovere lo schermo termico e la valvola con il relativo tubo.

Avvertenza

Gettare le tre guarnizioni, che devono **sempre** essere sostituite con nuove guarnizioni se il tubo è stato rimosso.

- 18 Staccare l'attacco con i cavi dal motore e dal cambio, quindi staccare il collegamento a massa della testa dei cilindri. Spostare l'attacco.
- 19 Rimuovere il flessibile di giunzione del turbocompressore dai tubi del liquido refrigerante.
- 20 Staccare il flessibile del liquido refrigerante dal raccordo.
- 21 Dopo aver segnato con nastro adesivo o simile, troncare il flessibile del liquido refrigerante a 65 mm dall'ingresso del liquido refrigerante nel motore, quindi togliere 10 mm come mostrato in figura.

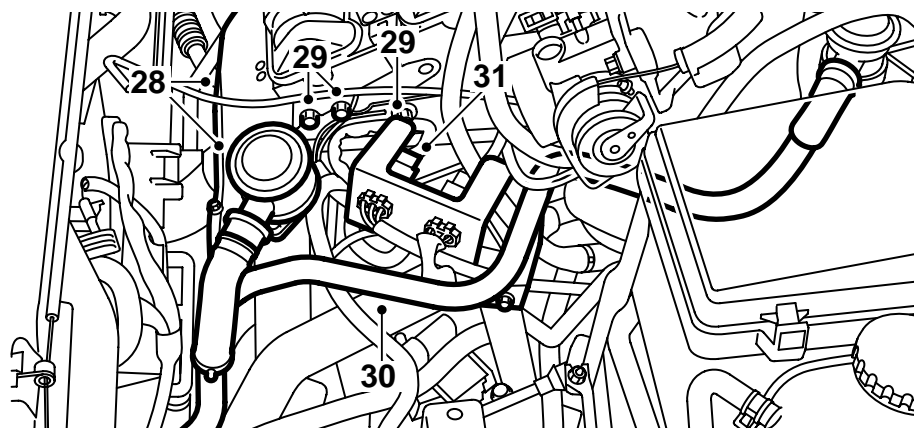
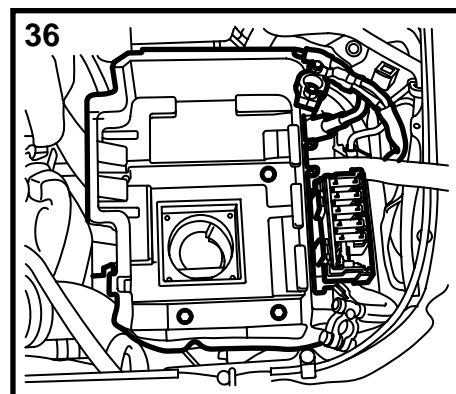
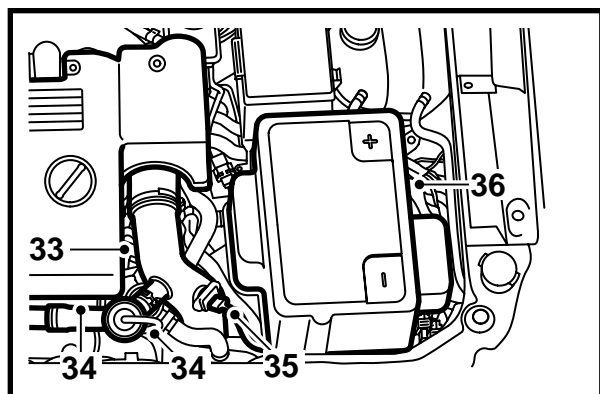


E930A256

- 22 Fissare il corpo riscaldante al flessibile con le due fascette di serraggio. Controllarne la posizione del corpo riscaldante all'interno del flessibile e che il relativo elemento non venga a contatto con alcuna componente della carrozzeria. Le fascette stringitubo devono essere posizionate in modo da poter effettuare una regolazione in seguito.
- 23 Collegare il flessibile del liquido refrigerante al raccordo.
- 24 Collegare il flessibile di giunzione dei tubi del liquido refrigerante al turbocompressore.
- 25 Posare il cavo di entrata ed ingrassare l'anello toroidale con vasellina priva di acidi. Collegare il cavo di entrata al corpo riscaldante e fissare il cavo di entrata con il clips doppio al cavo della scatola del cambio e con una fascetta di serraggio al gambo strutturale sinistro.
- 26 Installare il clips di bloccaggio sul collegamento. Quando il clips è montato correttamente, si sente un clic.

⚠ PRECAUZIONE

Accertarsi che il cambio non poggi su superfici mobili, taglienti o calde. Fissare il cavo con fascette di serraggio.



E930A257

- 27 Risistemare l'attacco.
28 Installare la valvola ed il relativo tubo.

Avvertenza

Installare sempre nuove guarnizioni se è stata rimossa la valvola con il relativo tubo.

Installare lo schermo termico.

- 29 Fissare l'attacco con i cavi. Avvitare i cavi di massa.
30 Collegare il tubo di iniezione dell'aria alle valvole, all'attacco ed al flessibile di mandata.

Avvertenza

Accertarsi che il tubo sia collegato correttamente alle valvole, vedere figura.

- 31 Installare e collegare i connettori all'attacco presso il tubo di ventilazione del basamento.
32 Controllare il collegamento di massa fra pin di massa del connettore di entrata, guaina del riscaldatore e carrozzeria.
33 Abbassare il tubo della turbocompressione e collegarlo all'intercooler ed alla scatola della farfalla. Sollevare l'automobile e controllare che il tubo sia collegato correttamente. Serrare la fascetta stringitubo sull'intercooler e sul tubo della turbocompressione. Abbassare l'automobile.

- 34 Togliere il tappo, ingrassare l'anello toroidale con vasellina priva di acidi ed installare il tubo di bypass con la relativa valvola. Installare la copertura del motore.
35 Collegare il connettore del trasduttore di temperatura/pressione sul tubo della turbocompressione.
36 Installare la mensola della batteria e la batteria. Collegare la batteria e risistemare il relativo carter.
37 Rabboccare con liquido refrigerante e controllare la tenuta dell'impianto.

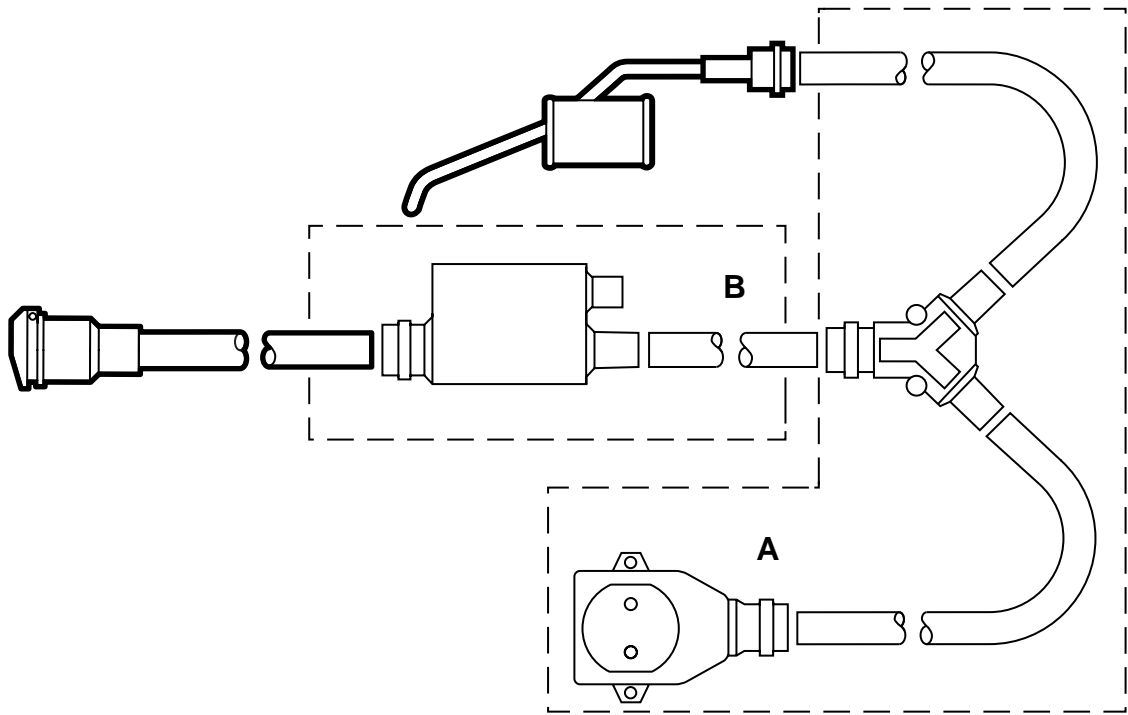
- 38 Spurgare l'impianto di raffreddamento nel seguente modo:

Nota

L'impianto AC/ACC deve essere spento (OFF).

Rabboccare l'impianto fino al livello MAX, chiudere il coperchio del serbatoio di espansione, accendere il motore e riscaldarlo variando il regime finché non interviene il ventilatore di raffreddamento. Aprire delicatamente il coperchio del serbatoio di espansione e rabboccare nuovamente fino al livello MAX. Chiudere il coperchio del serbatoio di espansione e far funzionare il motore variando il regime finché il ventilatore di raffreddamento non si avvia altre tre volte. Spegnerne il motore e rabboccare all'occorrenza fino al livello MAX. Controllare il funzionamento del riscaldatore.

- 39 Mettere in punto l'orologio dell'automobile, data compresa, ed inserire l'eventuale codice della radio.
- 40 Sistemare le istruzioni per l'installazione nell'automobile e spiegare al cliente il funzionamento dell'impianto.



E930A082

- A Kit cavo di derivazione
- B Kit timer

Istruzioni per l'uso

- Il cavo di collegamento deve essere rappresentato da un cavo in gomma resistente agli oli, omologato per uso in esterni e con una sezione minima di 3x1,5 mm².
- Il riscaldatore del motore deve essere collegato esclusivamente ad una presa con messa a terra.
- Trattare tutti i cavi con cautela. Prestare particolare attenzione al rischio di schiacciamento fra cofano e carrozzeria ed al rischio di tagli su parti di lamiera affilate.



PRECAUZIONE

Controllare regolarmente il collegamento a massa fra pin di massa del connettore di entrata, guaina del riscaldatore e carrozzeria.

- Verificare regolarmente che il cavo di collegamento non presenti danni o segni di invecchiamento. Sostituire immediatamente il cavo, se è danneggiato.

Nota

Il riscaldatore potrebbe non funzionare correttamente nei seguenti casi:

- Liquido refrigerante sporco
- Livello del liquido refrigerante insufficiente o presenza di aria nell'impianto
- Presenza di ghiaccio nell'impianto
- Utilizzo di cemento per radiatori