

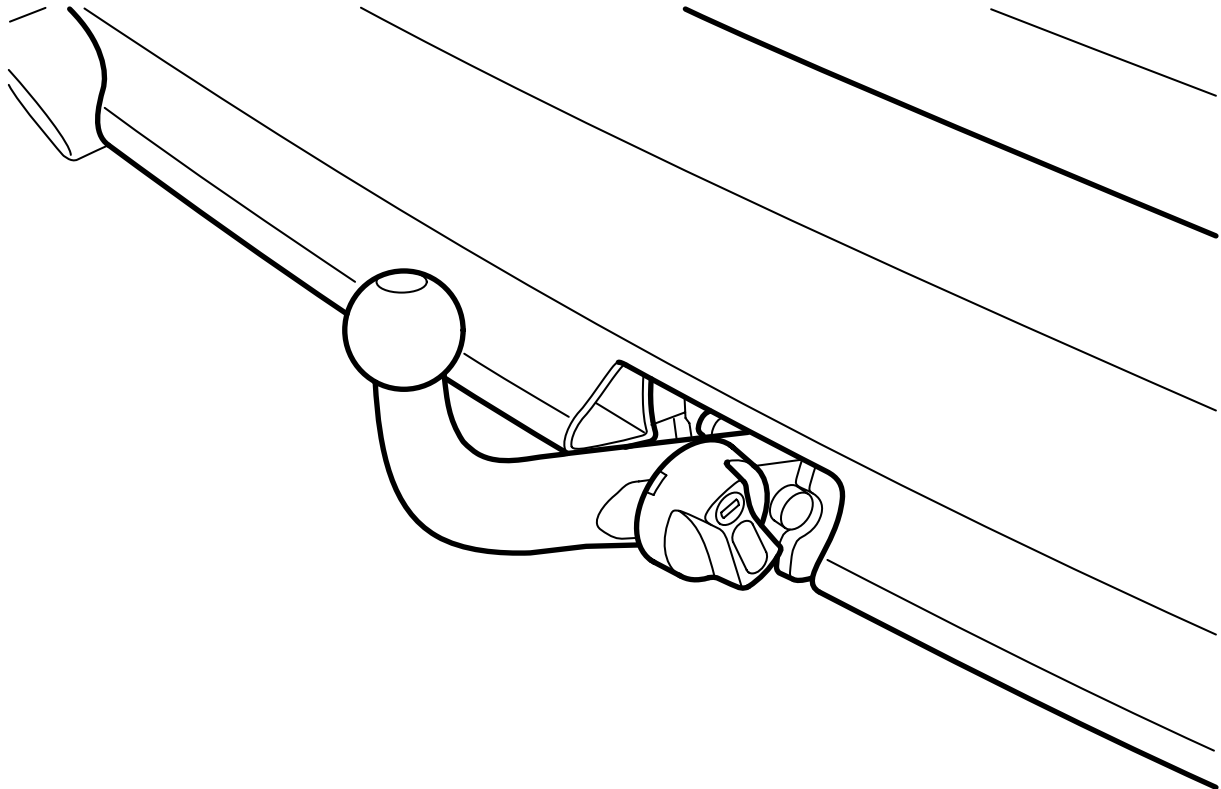


**MONTERINGSANVISNING · INSTALLATION INSTRUCTIONS  
MONTAGEANLEITUNG · INSTRUCTIONS DE MONTAGE**

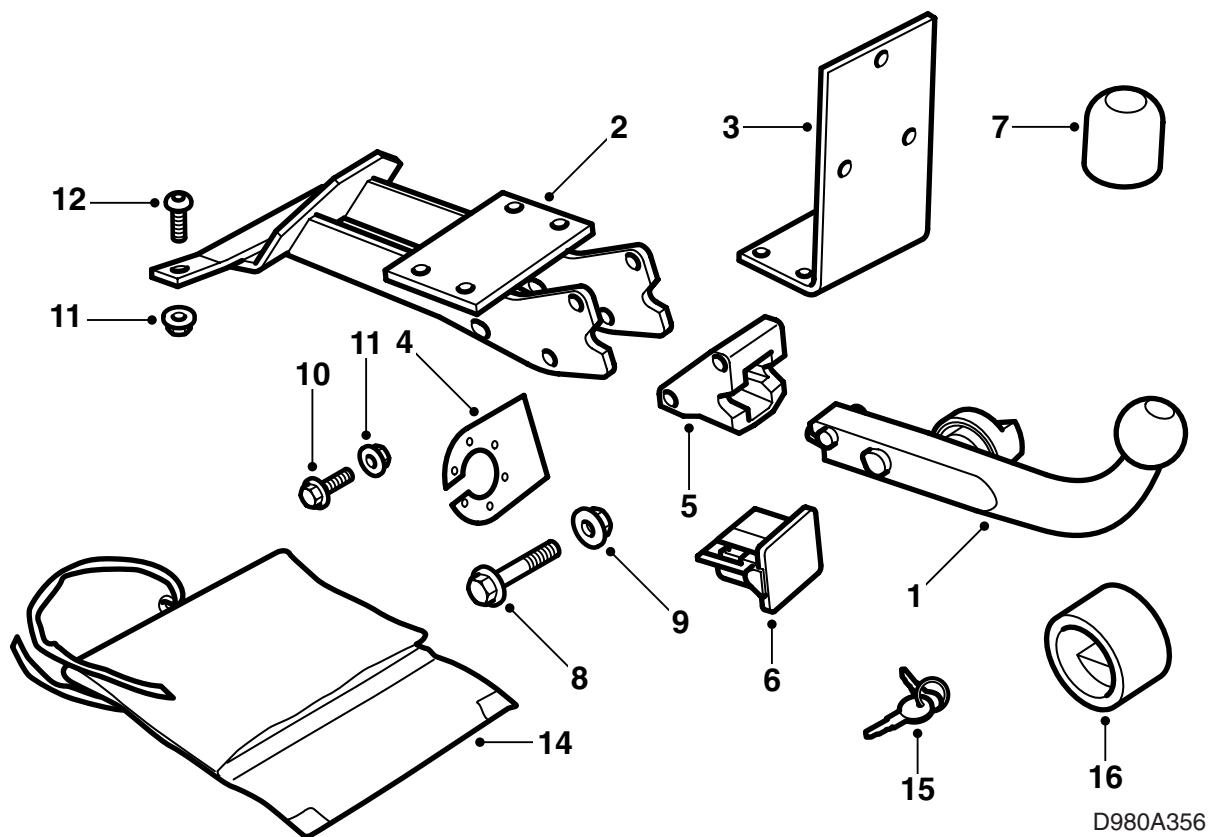
**Saab 900 M94-, 9-3 -M03 (9400)**

Gancio di traino, fisso e smontabile

| Accessories Part No.   | Group   | Date   | Instruction Part No. | Replaces |
|------------------------|---------|--------|----------------------|----------|
| 55 25 118<br>55 25 053 | 8:60-50 | Apr 04 | 55 25 100            |          |



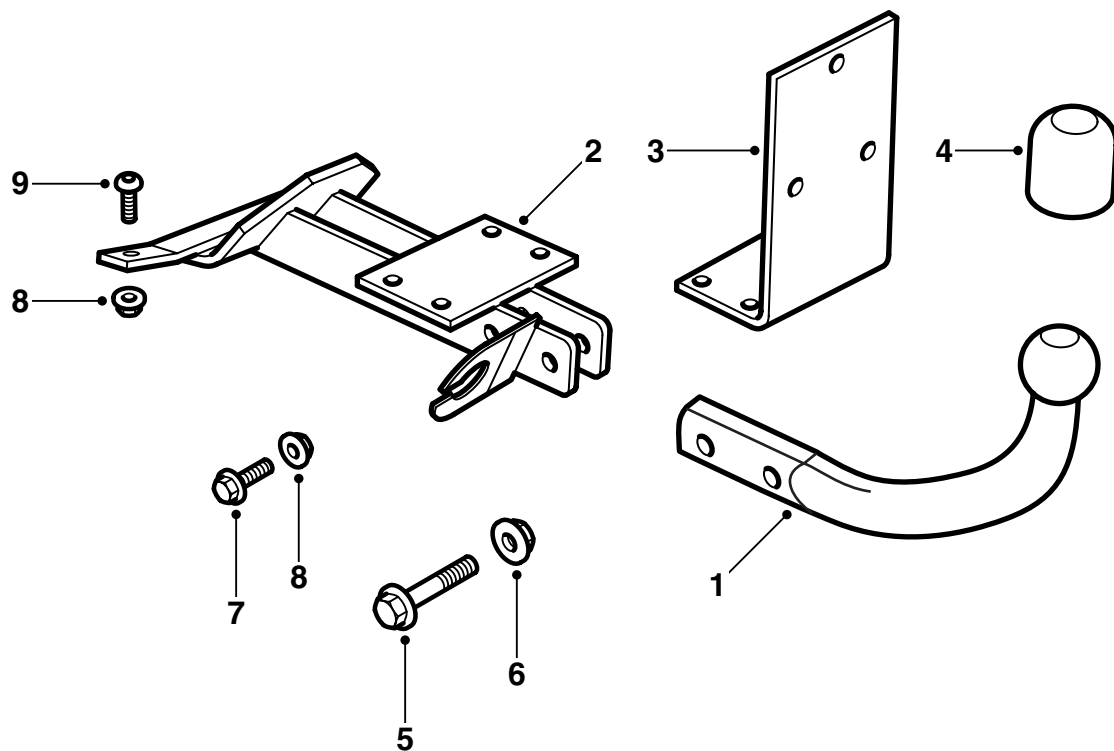
D980A355



D980A356

### Gancio di traino smontabile

- 1 Gancio di traino amovibile
- 2 Piastra di fissaggio inferiore
- 3 Piastra di fissaggio superiore
- 4 Lamiera portacontatto
- 5 Attacco
- 6 Carter protettivo
- 7 Protezione della sfera
- 8 Vite M12x100 (2 pz)
- 9 Dado M12 (2 pz)
- 10 Vite M10x30 (7 pz)
- 11 Dado M10 (8 pz)
- 12 Vite M10x40 (2 pz)
- 13 Dima
- 14 Sacchetto protettivo
- 15 Chiavi (2 pz)
- 16 Manicotto protettivo



D980A357

### Gancio fisso

- 1 Gancio di traino fisso
- 2 Piastra di fissaggio inferiore
- 3 Piastra di fissaggio superiore
- 4 Protezione della sfera
- 5 Vite M12x70 (2 pz)
- 6 Dado M12 (2 pz)
- 7 Vite M10x30 (7 pz)
- 8 Dado M10 (8 pz)
- 9 Vite M10x40 (2 pz)
- 10 Dima

### **Nota**

Verificare sempre le leggi nazionali vigenti in materia di installazione di ganci di traino ed attenersi ad esse.

Il gancio di traino è conforme alla direttiva 94/20/CEE.

#### **Peso massimo consentito del rimorchio:**

Rimorchio frenato: 1600 kg

Rimorchio senza freni: 50 % del peso del veicolo trainante in assetto di marcia, con un massimo di 750 kg (1650 lbs).

**Peso massimo consentito sulla sfera:** 75 kg

**Peso completo:** 13,2 kg (gancio di traino smontabile)  
11,5 kg (gancio fisso)

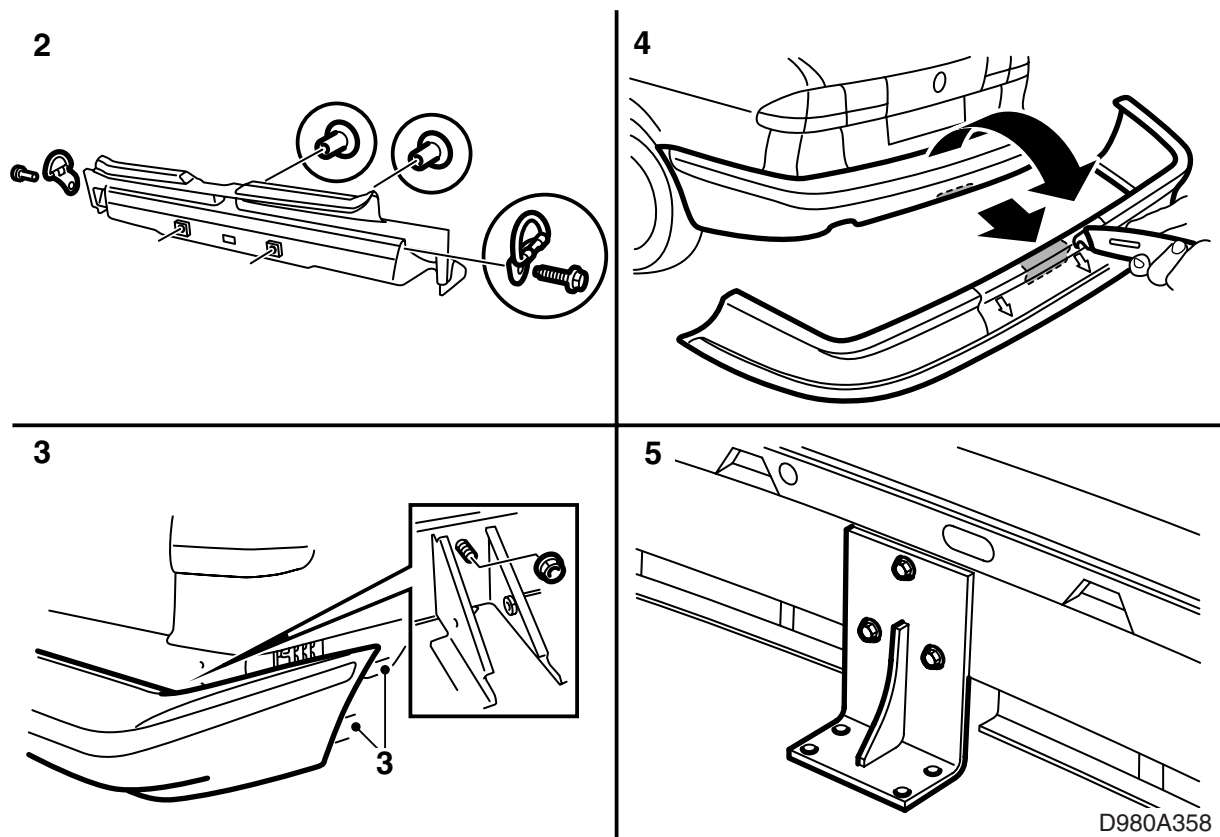
---

### **Avvertenza**

Dopo l'installazione del gancio di traino l'automobile deve essere soggetta a revisione. Presentare le presenti istruzioni all'atto della revisione.

---

I cavi del gancio di traino devono essere posati e collegati in conformità alle relative istruzioni.



1 Sfilare dalla culla della ruota di scorta la ruota stessa ed il blocco in gommapiuma con il kit attrezzi.

2 Rimuovere i golfari di carico posteriori dal bagagliaio e togliere la protezione della soglia.

3 Rimuovere il paraurti posteriore.

**9-3 Aero M01-:** Rimuovere la prolunga di plastica dal bordo posteriore/inferiore dei passaruota posteriori.

4 **Gancio smontabile:**

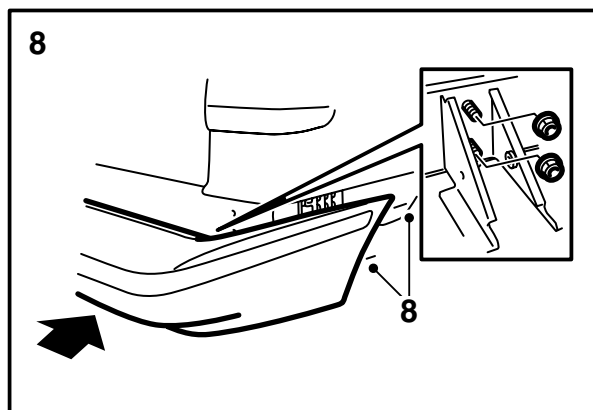
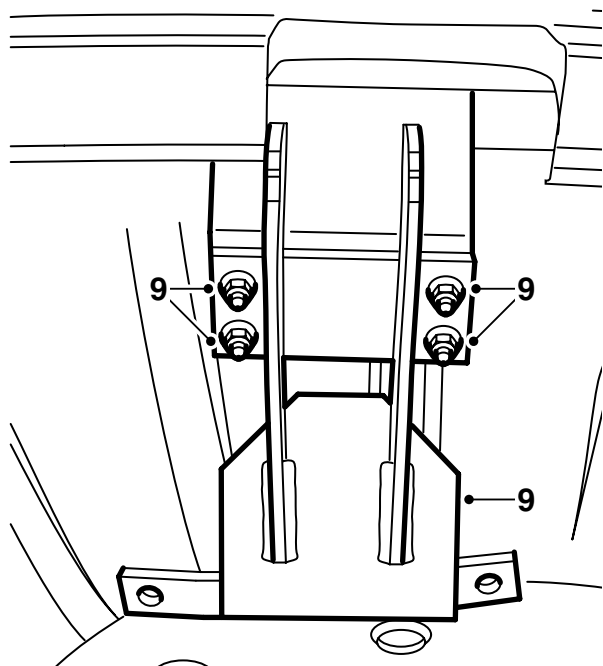
### Avvertenza

Sono disponibili diverse sagome di taglio a seconda del modello di automobile in questione, con o senza minigonna del paraurti posteriore nonché per le 9-3 Aero M01-.

– Tagliare la guaina del paraurti secondo la linea di taglio della sagoma.

5 Rimuovere la vite montata in uno dei fori sulla guida del paraurti e montare la piastra di fissaggio superiore sul paraurti. Controllare che la linea sopra la vite superiore della piastra di fissaggio sia parallela alla guida del paraurti.

**Coppia di serraggio 40 Nm (30 lbf ft).**



D980A359

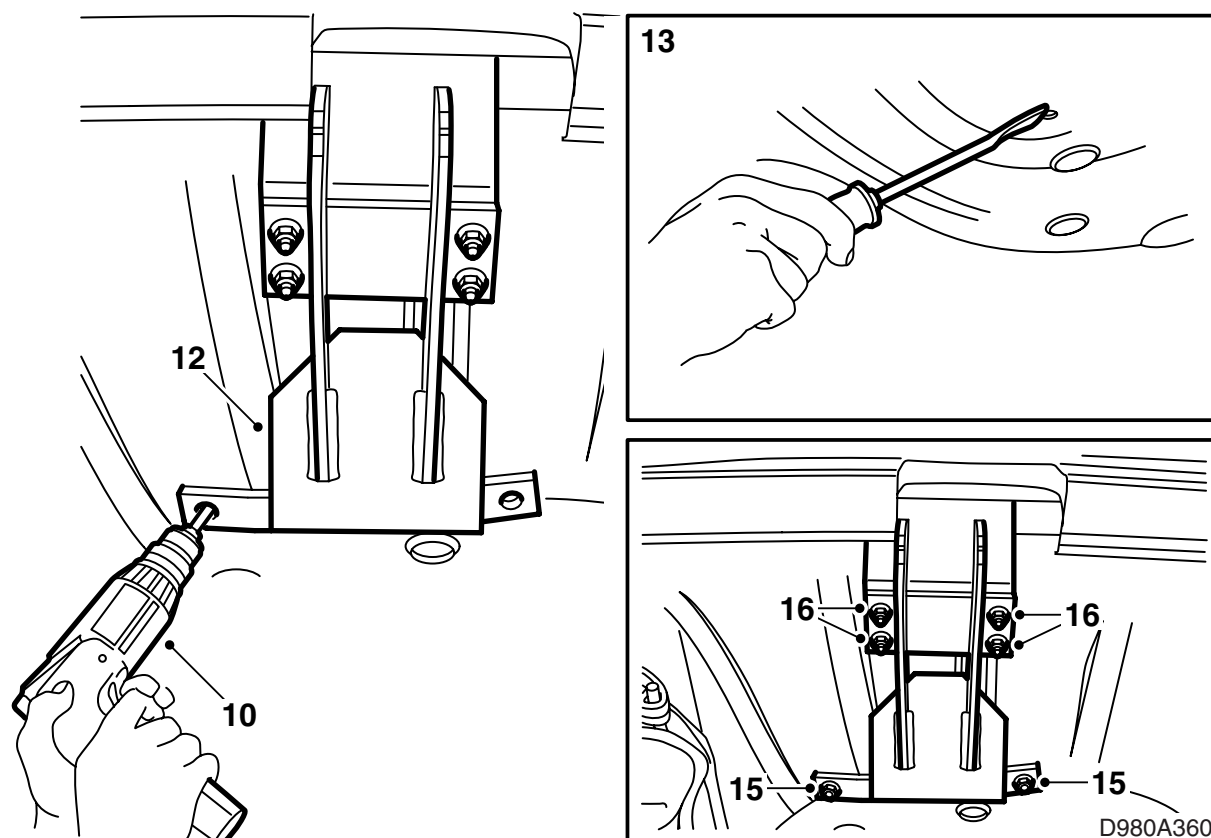
- 6 Praticare il foro per il cablaggio secondo le istruzioni nel kit cablaggio.
- 7 Sbavare il foro e rimuovere i trucioli sciolti e le scaglie di vernice. Pulire con detergente Terson FL o prodotto simile. Applicare Standox 1K Füllprimer o prodotto simile. Applicare la vernice di copertura.
- 8 Installare il paraurti e fissarlo con quattro dadi (2 sono compresi nel corredo).

**Coppia di serraggio 40 Nm (30 lbf ft).**

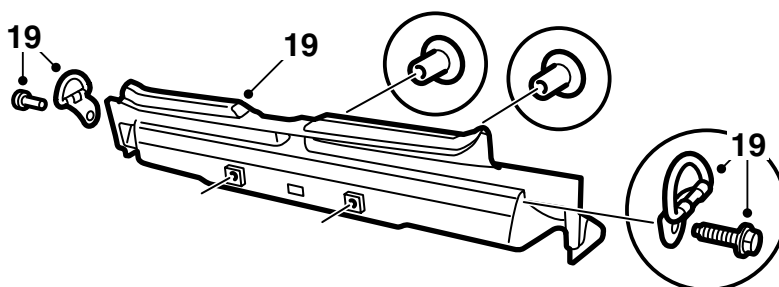
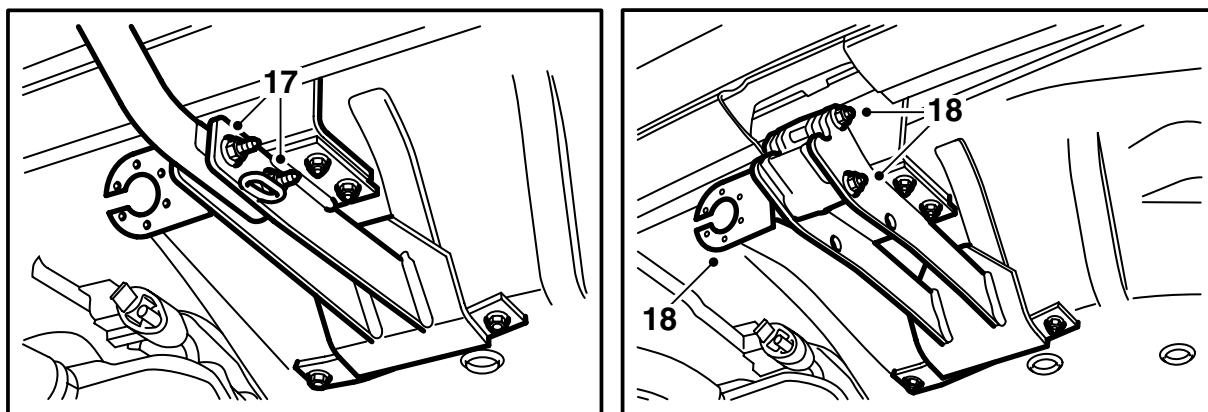
Serrare eventuali viti in corrispondenza dei passaruota.

**9-3 Aero M01-:** Installare la prolunga di plastica sul bordo posteriore/inferiore dei passaruota posteriori.

- 9 Montare insieme la piastra di fissaggio superiore e la piastra di fissaggio inferiore senza serrare le viti.



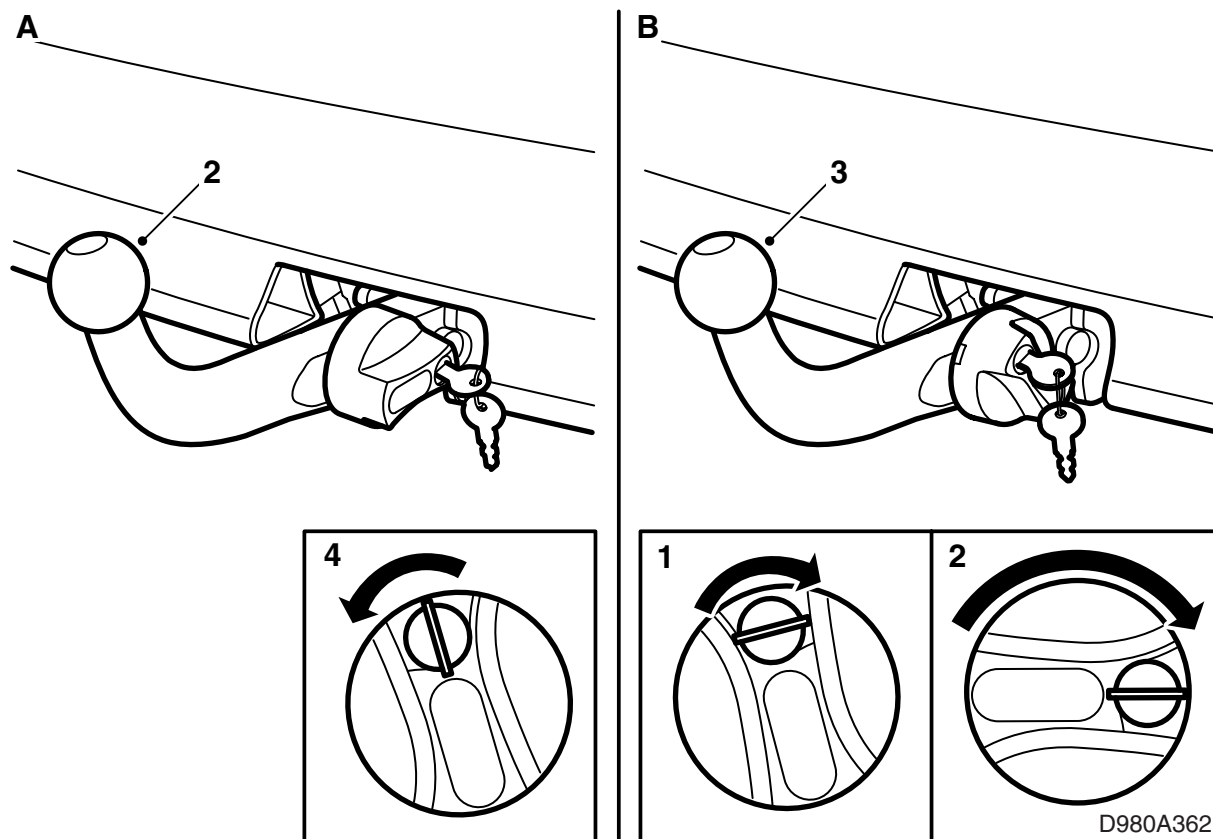
- 10 Adattare la piastra di fissaggio inferiore contro la vaschetta della ruota di scorta e serrare le viti. Usare il complessivo del gancio di traino come sagoma e praticare due fori con una punta da 10 mm nella vaschetta della ruota di scorta.
- 11 Marcare, nella massa del sottoscocca, i bordi esterni della piastra di fissaggio.
- 12 Smontare la piastra di fissaggio inferiore.
- 13 Rimuovere accuratamente raschiando la massa del sottoscocca all'interno dell'area marcata.
- 14 Sbavare i fori e rimuovere i trucioli sciolti e le scaglie di vernice. Pulire con detergente Teroson FL o prodotto simile. Applicare Standox 1K Füllprimer o prodotto simile. Applicare la vernice di copertura. Applicare Terotex HV 400 o prodotto simile, nel punto in cui la massa del sottoscocca è stata rimossa.
- 15 Montare insieme la piastra di fissaggio superiore e la piastra di fissaggio inferiore. Montare il gancio di traino con due viti e due dadi attraverso i fori praticati nella vaschetta della ruota di scorta. Le viti devono essere montate dall'interno del bagagliaio.
- Coppia di serraggio 50 Nm (37 lbf ft).**
- 16 Serrare le viti tra la piastra di fissaggio superiore e la piastra di fissaggio inferiore.
- Coppia di serraggio 70 Nm (52 lbf ft).**



D980A361

- 17 **Gancio di traino fisso:** Montare il gancio di traino nella piastra di fissaggio inferiore.  
**Coppia di serraggio 90 Nm (66 lbf ft).**
- 18 **Gancio di traino smontabile:** Montare l'attacco e la piastra del supporto contatti nella piastra di fissaggio inferiore.  
**Coppia di serraggio 70 Nm (52 lbf ft).**
- 19 Montare la protezione della soglia e i golfari di carico nel bagagliaio.
- 20 Risistemare la ruota ed il blocco in gommapiuma nella culla della ruota di scorta.
- 21 Applicare Teroson T102 Underseal o prodotto simile intorno all'attacco del dispositivo di traino sulla carrozzeria.
- 22 **Gancio di traino smontabile:** Staccare cautamente la pagina relativa al montaggio e alla rimozione del gruppo sferico e consegnarla al cliente insieme alle istruzioni di montaggio.





### Istruzioni per l'utente, gancio di traino smontabile

(conservare nel manuale uso e manutenzione dell'automobile)

#### PRECAUZIONE

Il montaggio del gancio di traino è **sicuro** se sono soddisfatti i seguenti requisiti:

- Il meccanismo di accoppiamento deve **sempre** essere ben ingrassato. Rivolgersi al concessionario Saab in merito ai grassi consigliati.
- Il carter protettivo deve **sempre** essere montato quando il gruppo sfera è rimosso.
- Il gruppo sfera deve **sempre** poter essere montato e rimosso senza difficoltà.

#### A. Installazione del gruppo sfera

- 1 Rimuovere il carter.
- 2 Inserire il gruppo sfera nell'attacco.
- 3 Spingere il gruppo sfera in avanti e verso il basso in modo che il pomello ruoti in senso antiorario e si attivi la serratura.
- 4 Girare la chiave in senso antiorario e toglierla.

#### PRECAUZIONE

Nella presa in corrispondenza del pomello deve essere visibile soltanto il colore verde.

Controllare che il gruppo sfera sia fissato correttamente provando a tirarlo.

#### B. Rimozione del gruppo sfera

- 1 Inserire la chiave nella serratura e girarla in senso orario.
- 2 Premere il pomello e girarlo in senso orario finché il pomello non è bloccato e si sente un clic.
- 3 Sfilare il gruppo sfera verso l'alto e tirarlo all'indietro.
- 4 Installare il carter.

#### Avvertenza

Quando il complessivo della sfera è smontato, il manicotto protettivo deve essere installato sul volante del complessivo della sfera, per proteggere la chiave.