



MONTERINGSANVISNING · INSTALLATION INSTRUCTIONS  
MONTAGEANLEITUNG · INSTRUCTIONS DE MONTAGE

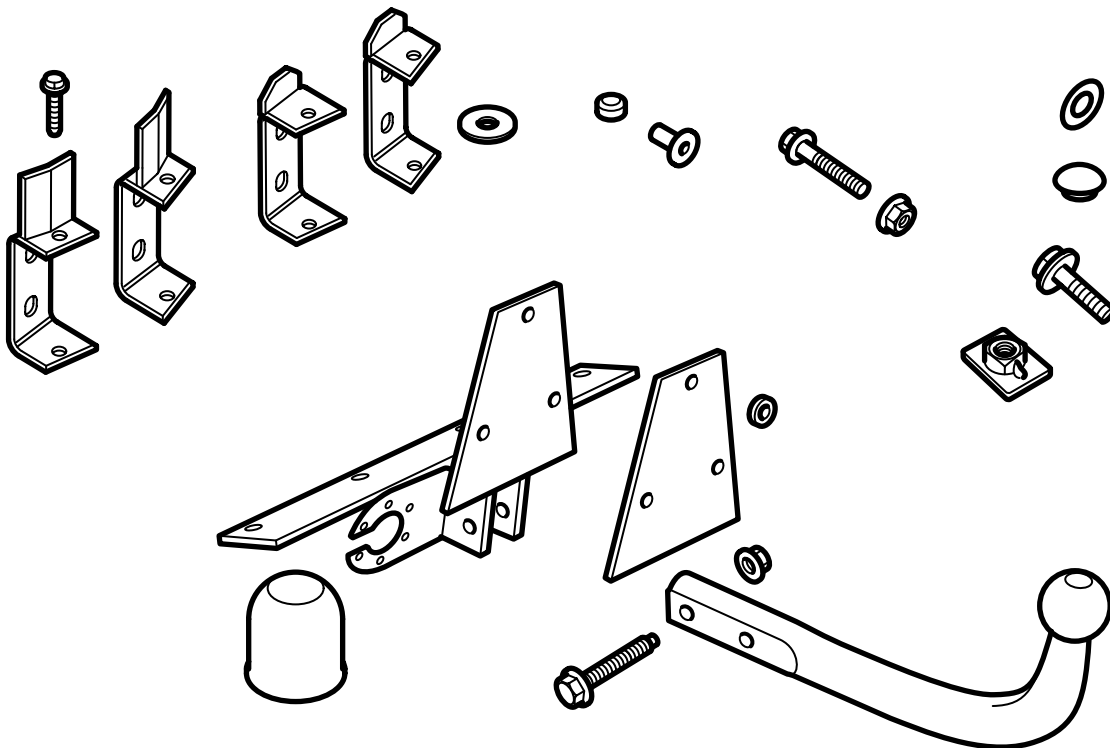
## Saab 9-5

(EC 94/20, E4 00 1379)

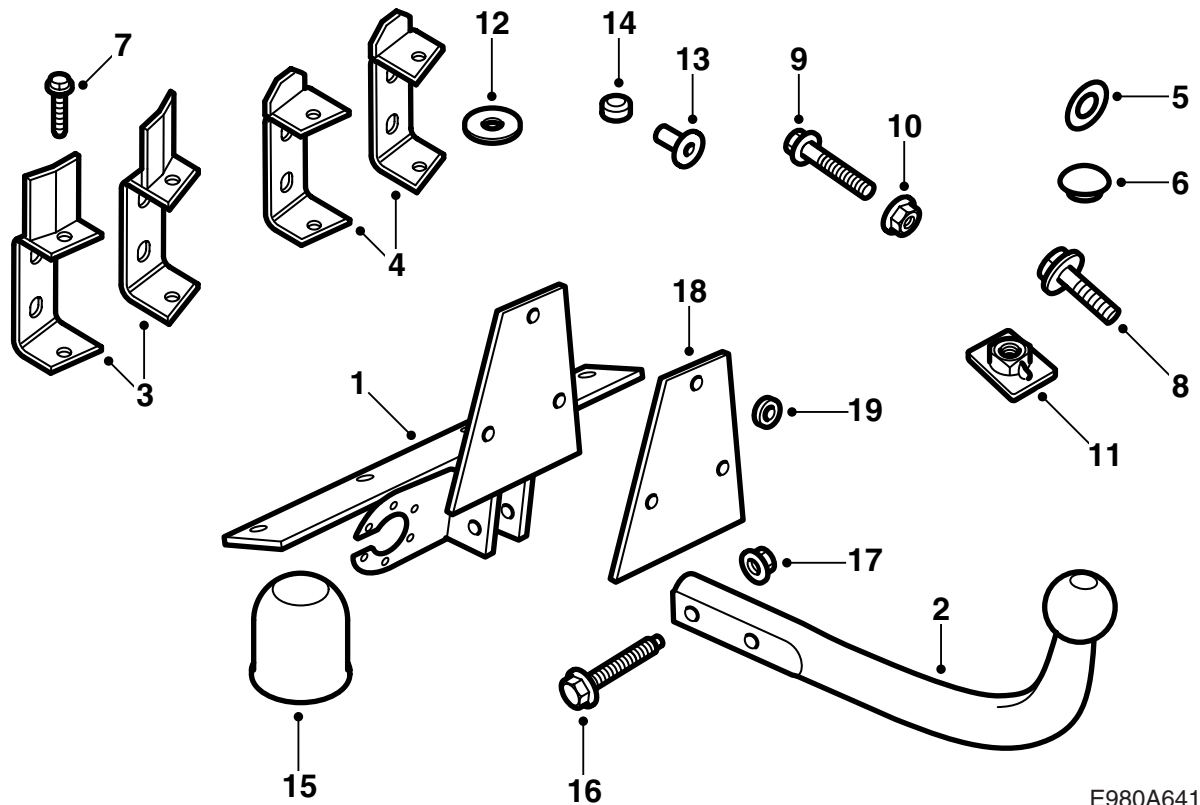
(EC 94/20, E4 00 2485)

固定式けん引装置

Accessories Part No.	Group	Date	Instruction Part No.	Replaces
400 133 609 400 133 633 32 025 640 32 025 768 32 025 948 32 025 949 32 025 956	8:60-47	Jun 07	55 24 202	Sep 05



E980A640



E980A641

- 1 ボディブラケット
- 2 ボールユニット
- 3 補強材 (x2) (キット 32 025 640、400 133 609、  
32 025 948 にのみ同梱)
- 4 補強材 (x2) (キット 32 025 768、400 133 633、  
32 025 949、32 025 956 にのみ同梱)
- 5 シール (x2)
- 6 ラバープラグ
- 7 タップタイトネジ (x4)
- 8 ボルト M10x30 (x7)
- 9 ボルト M10x70 (x2)
- 10 ナット M10 (x4)
- 11 ナットプレート (x2)
- 12 ワッシャ (x2)
- 13 スリーブ (x2) (キット 32 025 640、400 133 609  
にのみ同梱)
- 14 プレスナット (x2)
- 15 ボール保護キャップ
- 16 ボルト M12X76 (x2)
- 17 ナット M12 (x2)
- 18 ジンクプレート (キット 32 025 948、32 025 949、  
32 025 956 にのみ同梱)
- 19 ジンクワッシャ (キット 32 025 948、32 025 949、  
32 025 956 にのみ同梱)

400 133 609 (サーブのパーツ番号 : 55 24 327) は、**自動車高調整機能の無い** 4D に適用する。

400 133 633 (サーブのパーツ番号 : 55 24 483) は、**自動車高調整機能のある** 5D に適用する。

32 025 768 は、**自動車高調整機能の無い** 5D に適用する。

32 025 640 は、**自動車高調整機能のない** 4D に適用する。

32 025 948 は、**自動車高調整機能の無い** 4D に適用する。

32 025 949 は、**自動車高調整機能の無い** 5D に適用する。

32 025 956 は、**自動車高調整機能のある** 5D に適用する。

### 注記

けん引装置の取り付けに関する国の法規や規則を必ず確認し、順守すること。

このけん引装置は、94/20/EEC の要求に準拠している。

#### 最大許容トレーラー重量 :

ブレーキ付きトレーラー : 1800 kg

ブレーキなしトレーラー : けん引する車両全備重量の 50 %、ただし最高 750 kg (1650 lbs)

**最大許容けん引ボール負荷 :** 75 kg

**総合重量 :** 8.2 kg

**最高許容引張荷重 :** 10.32 kN

---

### 重要事項

**バックセンサー (SPA) 装備車 :** 機能を妨害しないため、付属のボール保護キャップを使用すること。

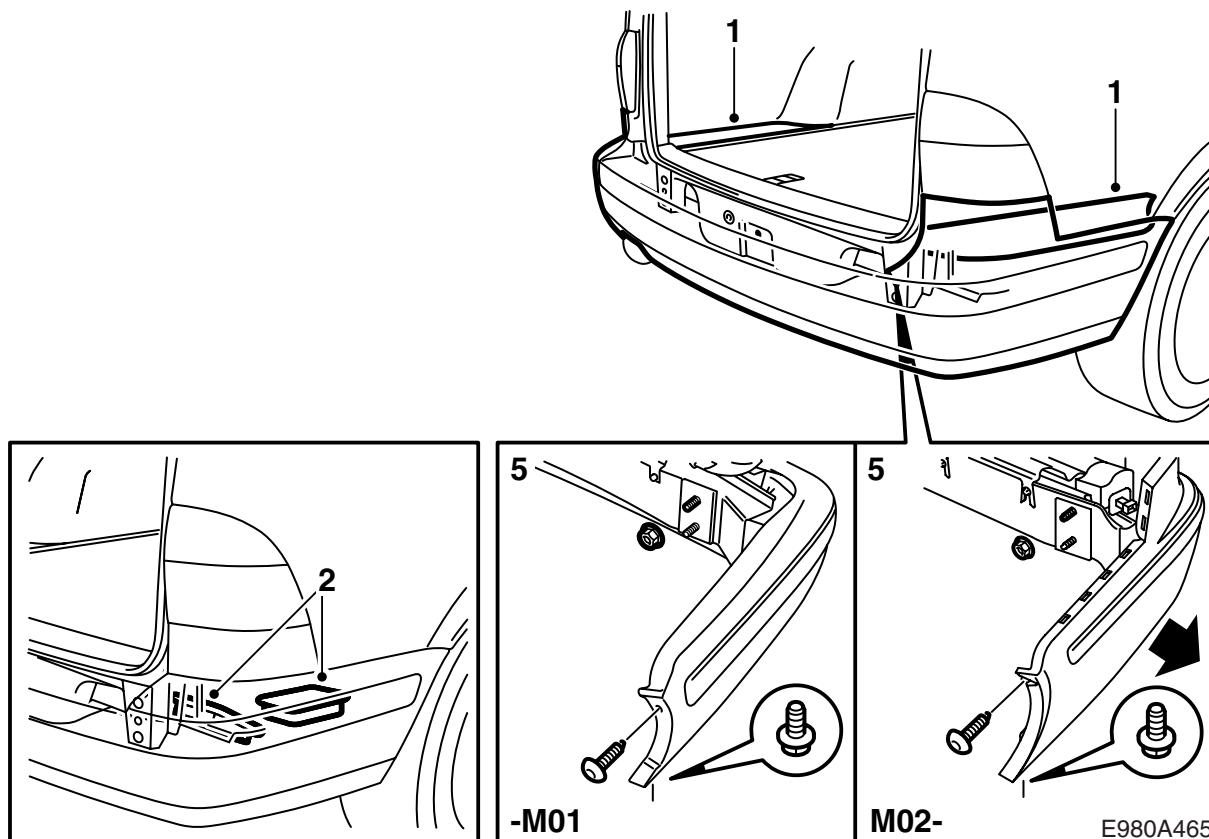
---

### 重要事項

けん引装置の取り付け後は、車検を行うこと。車検の際に本取り付け指示書を提示すること。

---

けん引用ケーブルハーネスの取り付けと接続は、ケーブルハーネスの指示書に従うこと。



1 **5D** : ラゲッジスペースフロアのアウターパーツを両方共取り外す。

2 **5D** : ストレージポケットを持ち上げ、ボディのリアエッジ内側にあるフォームブロック（各サイドに2個ずつある）を引いて外す。

3 **4D** : トランクルームのスカッフプレートを取り外す。

4 **4D** : トランクルーム内の左右のサイドトリムを外す。ボディのリアエッジ内側にあるフォームブロック（各サイドに2個ずつある）を引いて外す。

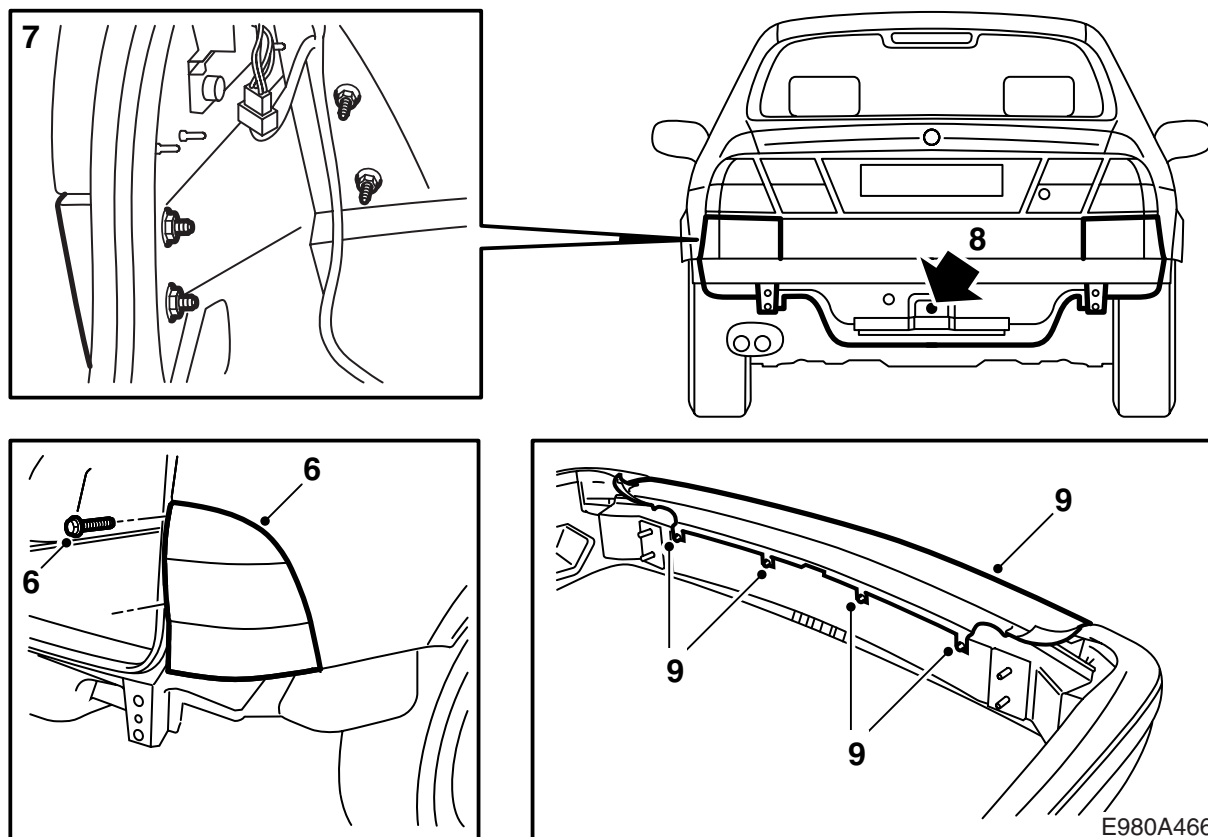
5 **-M01** : ホイールハウジングのボルト、およびトランクルームからナットを取り外して、バンパーを取り外す。

**M02-** : ホイールハウジングのボルト、およびトランクルームからナットを取り外し、同時にバンパーのサイドパネルを外側に引いてバンパーを取り外す。

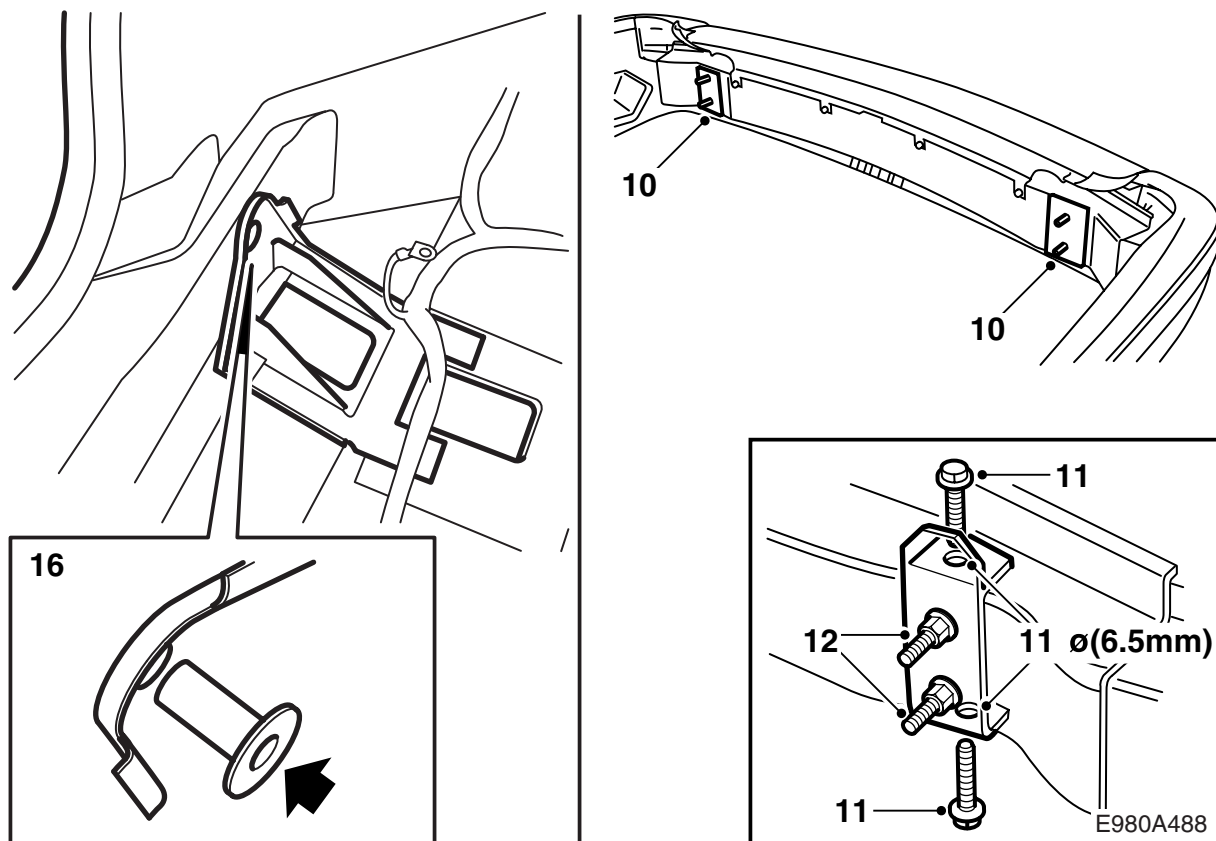
**バックセンサー（SPA）装備車** : コネクターを分離する。

### 重要事項

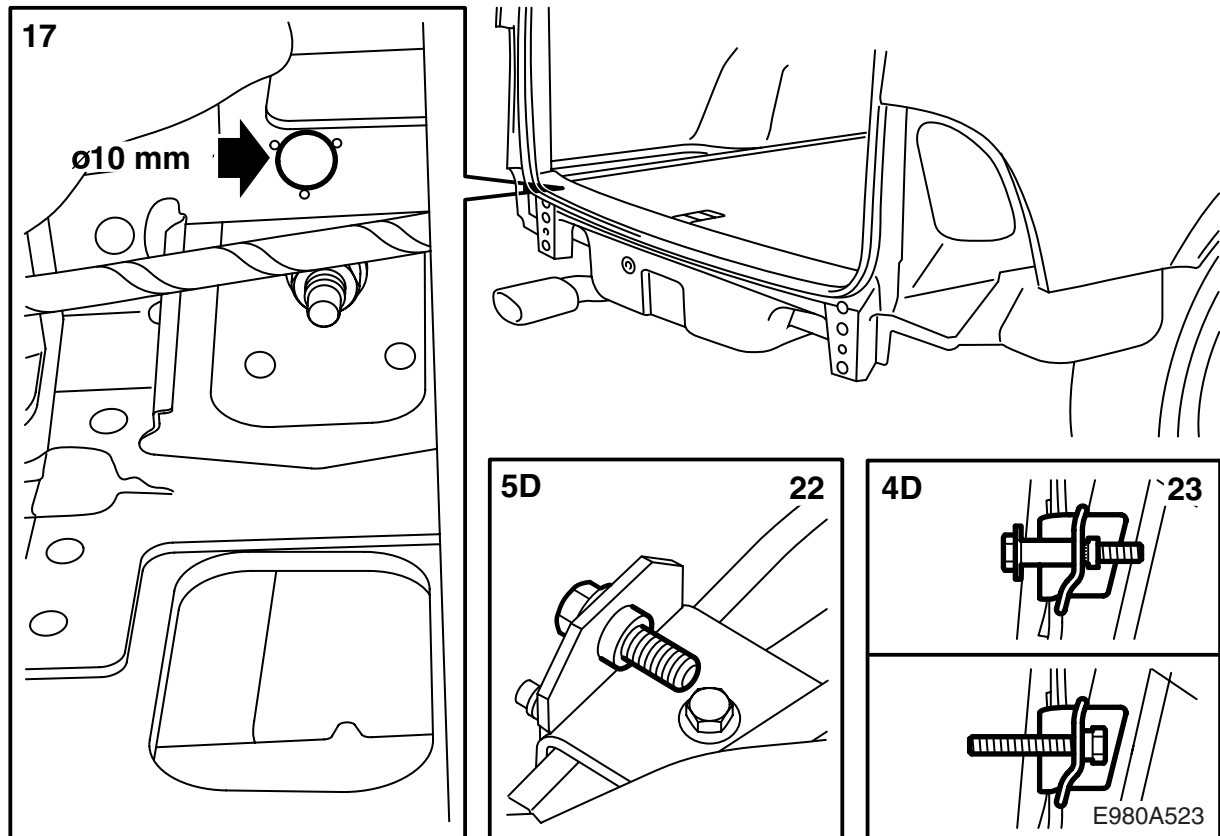
外したバンパーを清潔で柔らかい下敷きの上に載せておく。



- 6 **5D -M01**: ボルト上の2個のカバーを取り外し、ボルトをゆるめ、ライト前端的のブラケットを引き外して、リアライトを取り外す。
- 7 **4D -M01**: リアライト下にあるコーナースペーサーパネルを取り外す。
- 8 装備されている場合、ジャッキとトーイングアイレットを取り外し、ラバープラグを取り付ける。
- 9 **5D -M01**: バンパーカバーのアップパーパーツを保持しているボルトを少しゆるめる。このバンパーカバーのアップパーパーツをキャッチから注意深く引き外す。
- 5D M02-**: バンパーカバーのアップパーパーツを固定しているボルトを少しゆるめる。バンパーカバーのコーナーセクションもゆるめる。このバンパーカバーのアップパーパーツをキャッチから注意深く引き外す。
- 5D M02- のバックセンサー (SPA) 装備車**: センサーのコネクターを外す。



- 10 バンパーの上部フォームブロックを取り外す。バンパーレールからスペーサーワッシャーを取り外し、その部分に補強材を取り付ける。バンパーの固定ナット 4 個を締め付け、補強材を固定する。
- 11 安全ゴーグルを使用して、バンパーレールに 6.5 mm のドリルで 4 個の穴を開ける。バンパーレールからドリル屑を取り除く。
- 12 タップタイトネジを取り付ける (タップインネジ)。  
**締め付けトルク : 25 Nm (20 lbf ft)**
- 13 ナットを取り外す。
- 14 **-M01** : 車体のバンパー補強材の取り付け箇所からシーリングコンパウンドを削り取る。
- 15 バンパーの位置決めをし、2 個の上部ナットで車体に取り付ける。
- 16 **4D** : トランクルーム内のバンパーマウンティングのところで、ワイヤーハーネスの固定を外す。トランクルーム内の穴にスリーブをはめる。

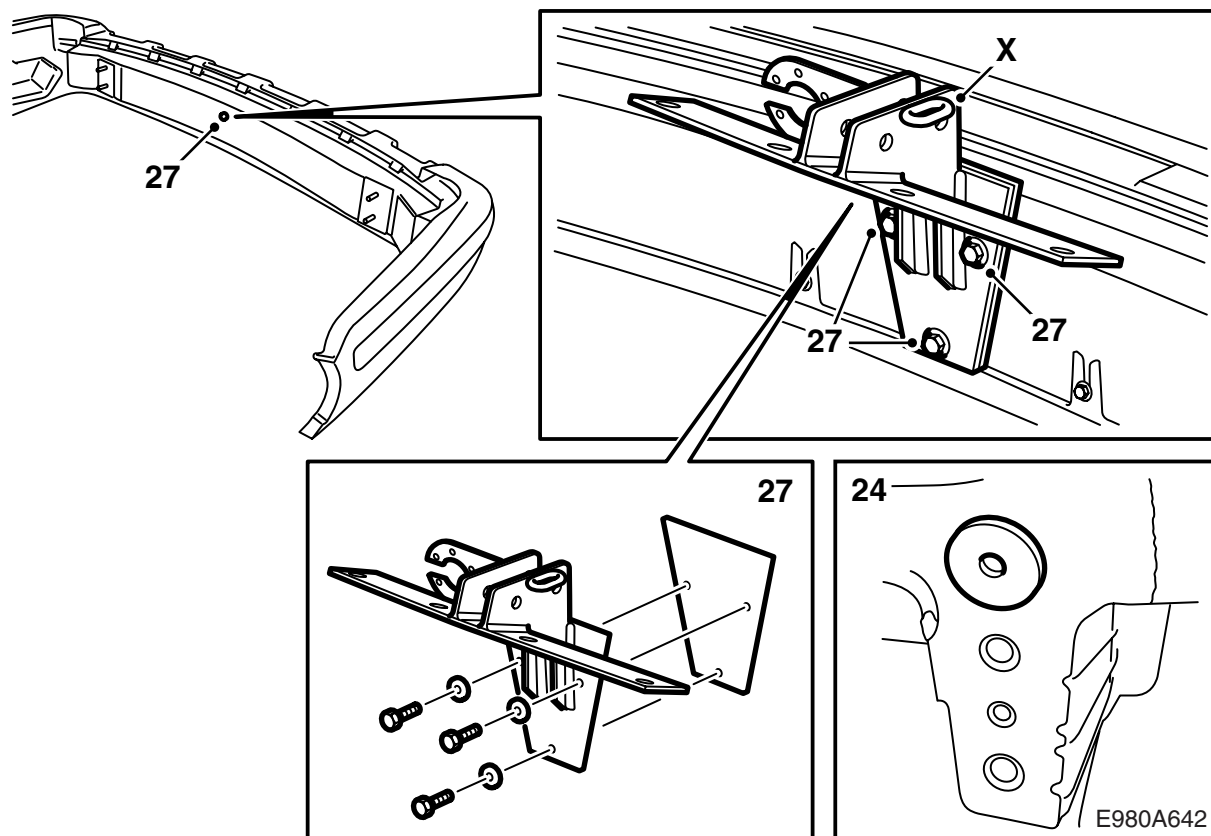


- 17 安全ゴーグルを使用し、10 mm のドリルでスリーブを通して、リアエンドパネルと補強材に穴を開ける。

### 重要事項

車のワイヤーハーネスが損傷しないように気を付ける。

- 18 スリーブを取り外す。
- 19 バンパーを取り外し、トランクルームからドリル屑を取り除く。
- 20 安全ゴーグルを着用し、12.4 mm のドリルで補強材に直径 10 mm の穴を開ける。
- 21 ボルト穴のバリを取り、切り屑やペイント屑を取り除く。
- 22 **5D**: 補強材に新たに開けた穴に、M10x30 のボルトでプレスナットを取り付ける。その後で、ボルトを取り外す。
- 23 **4D**: スリーブと M10x70 のボルトで、直角にプレスナットを取り付ける。プレスナットが完全に挿入されるまで、締め付ける。ボルトを取り外し、図示のように取り付ける。ネジロック剤、Omnifit 100M-Spezial を使用する。



24 シーリングをボディに取り付け (のり付き)、穴用シール剤 Terotex HV 400 を内側の面に塗布する。スリーブを取り付ける。

**-M01 :** 車体シーラントを削り落とした表面に錆止め剤を塗布する。

25 ワイヤハーネスキットの説明書の指示に従って、該当のワイヤハーネスを取り付ける。

26 バンパーに上部フォームブロックを取り付ける。

27 バンパーレールの穴の一つに取り付けられているボルトを取り外す。バンパーレールにけん引装置を取り付けるためのボルト 3 本を、バンパーレールの穴に取り付け締め付ける。

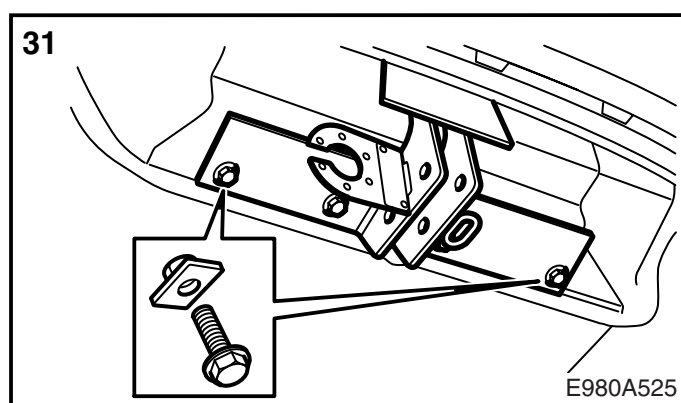
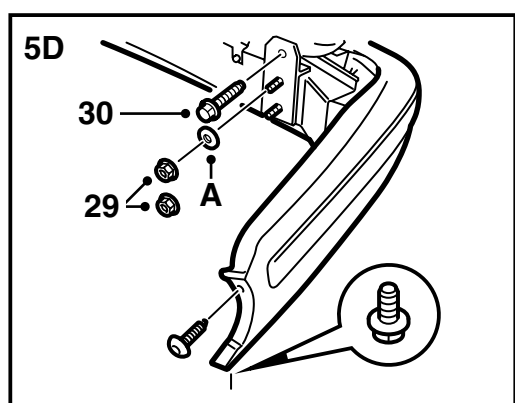
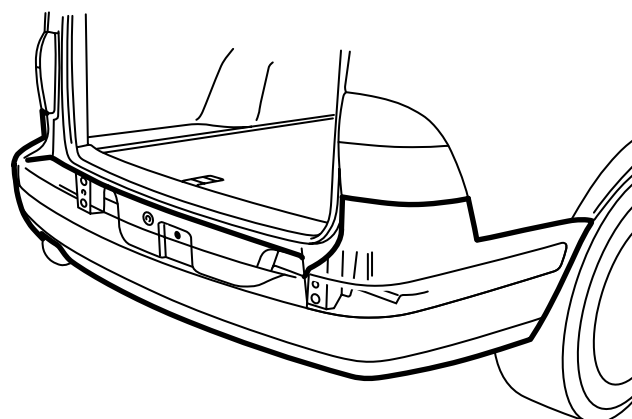
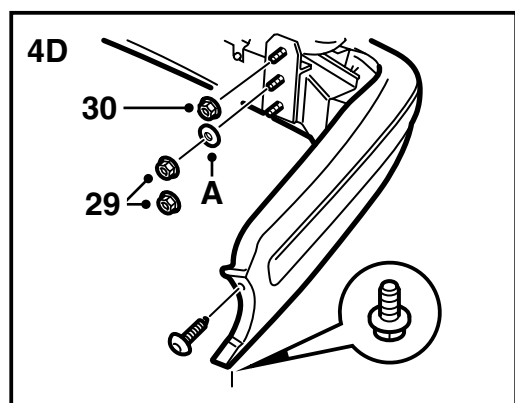
ジंकプレートを入れたて、けん引装置をバンパーに取り付ける。ジंकワッシャとボルトを使用する。

けん引装置の上部ボルトの上のラインがバンパーレールと平行になるよう確認する。

**締め付けトルク : 40 Nm (30 lbf ft)**

X トレーラー / キャラバンの安全チェーン固定用ブラケット





28 バンパーをはめ込む。

**バックセンサー (SPA) 装備車** : コネクターを接続する。

29 **M01** : バンパーを定位置に配置し、4 個のナットで車に取り付ける。

**M02-** : ナット 4 個、上部ナットの下に取り付けワッシャー (A) で、車にバンパーを取り付ける (4D: 補強材に上部ボルトを取り付ける際には、ナット 6 個)。

**締め付けトルク : 40 Nm (30 lbf ft)**

ホイールハウジングのボルトを取り付ける。

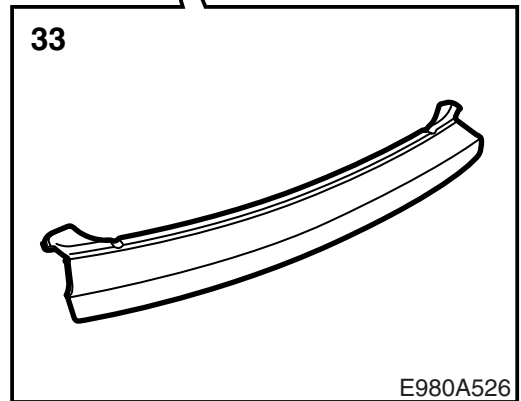
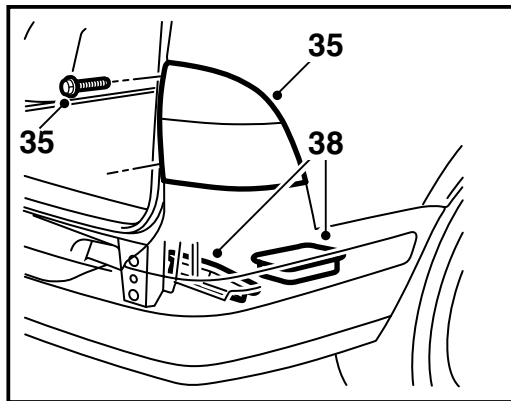
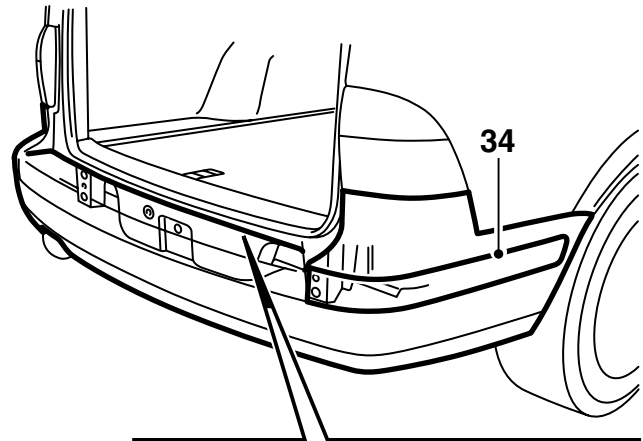
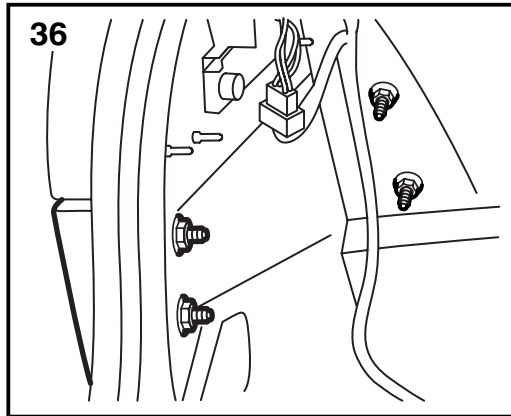
30 補強材を車にボルトで取り付ける。

**締め付けトルク : 40 Nm (30 lbf ft)**

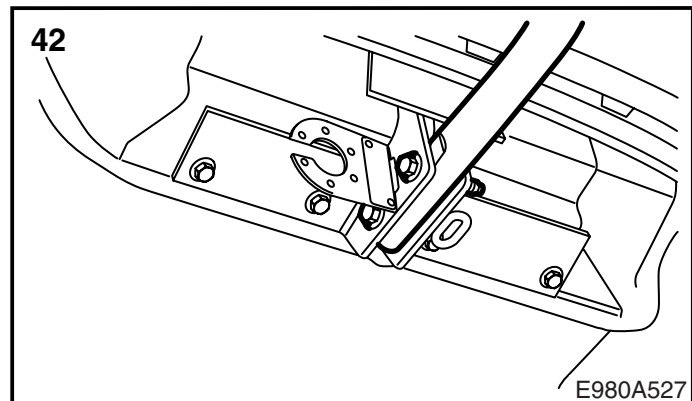
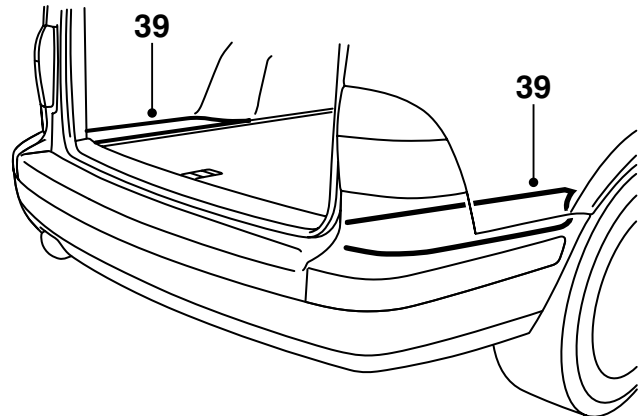
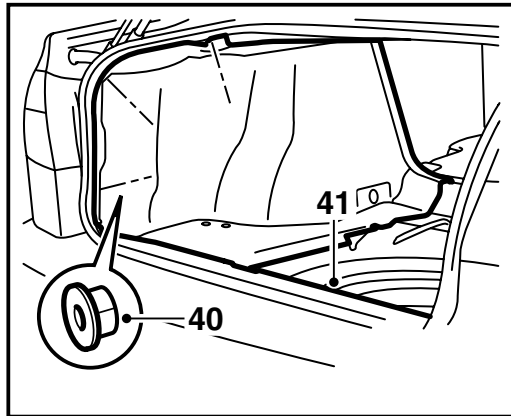
31 けん引装置を車体に保持するボルトとナットプレートを取り付ける。

**締め付けトルク : 40 Nm (30 lbf ft)**

32 **5D M02-** の SPA 装備車 : センサーを接続する。



- 33 **5D -M01** : バンパーカバーブラケットのアップパー部分を、まずバンパーメンバー上の4本のボルトと合うようにはめ合わせ、それからアップパー部分のエッジ周囲のキャッチを順次押し入れて取り付ける。ボルトを締め付ける。
- 5D M02-** : バンパーカバーブラケットのアップパー部分を、まずバンパーカバーブラケットのくぼみに押し入れ、バンパーメンバー上の4本のボルトと並ぶようにはめ合わせる。大型ドライバーを使用してボルトワッシャー後ろのタブの位置を正す。ボルトを締め付ける。
- 34 **M02-M05** : バンパーモールディングのコーナーセクションを取り付ける。
- 35 **5D -M01** : リアライトを取り付ける。
- 36 **4D -M01** : コーナースペーサーパネルを取り付ける。
- 37 **4D** : ワイヤハーネスをバンパーモールディングに固定する。
- 38 ジャッキが取り付けられている場合、ジャッキを工具の収納場所に入れ、トランクルーム内のバンパーモールディング上側にフォームブロックを取り付ける。



E980A527

- 39 **5D** : ストレージポケット、及びラゲッジスペースフロアのアウターパーツを元に戻す。
- 40 **4D** : トランクルーム内の左右のサイドトリムを取り付ける。
- 41 **4D** : トランクルームのスカッフプレートを取り付ける。
- 42 ボールユニットをボディブラケットに取り付ける。  
**締め付けトルク : 90 Nm (66 lbf ft)**
- 43 コネクターホルダープレートにコネクターを取り付ける。
- 44 この取り付け説明書は車内に保管する。