

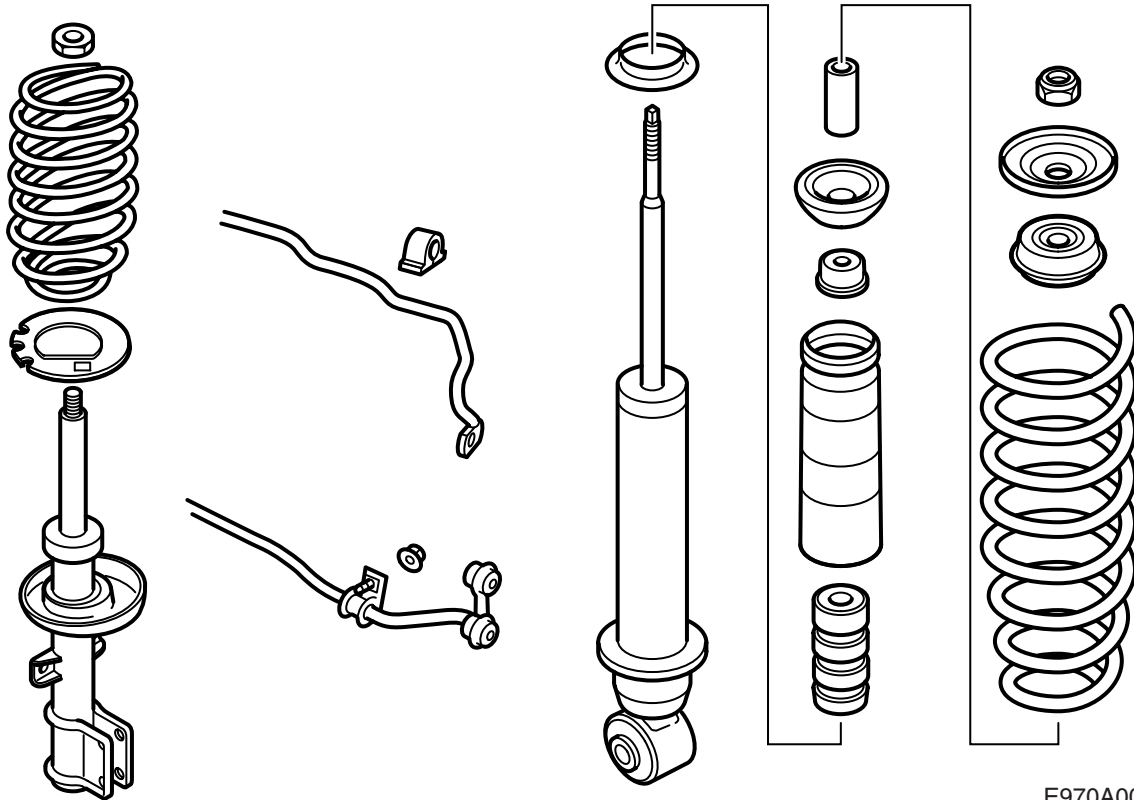


MONTERINGSANVISNING · INSTALLATION INSTRUCTIONS
MONTAGEANLEITUNG · INSTRUCTIONS DE MONTAGE

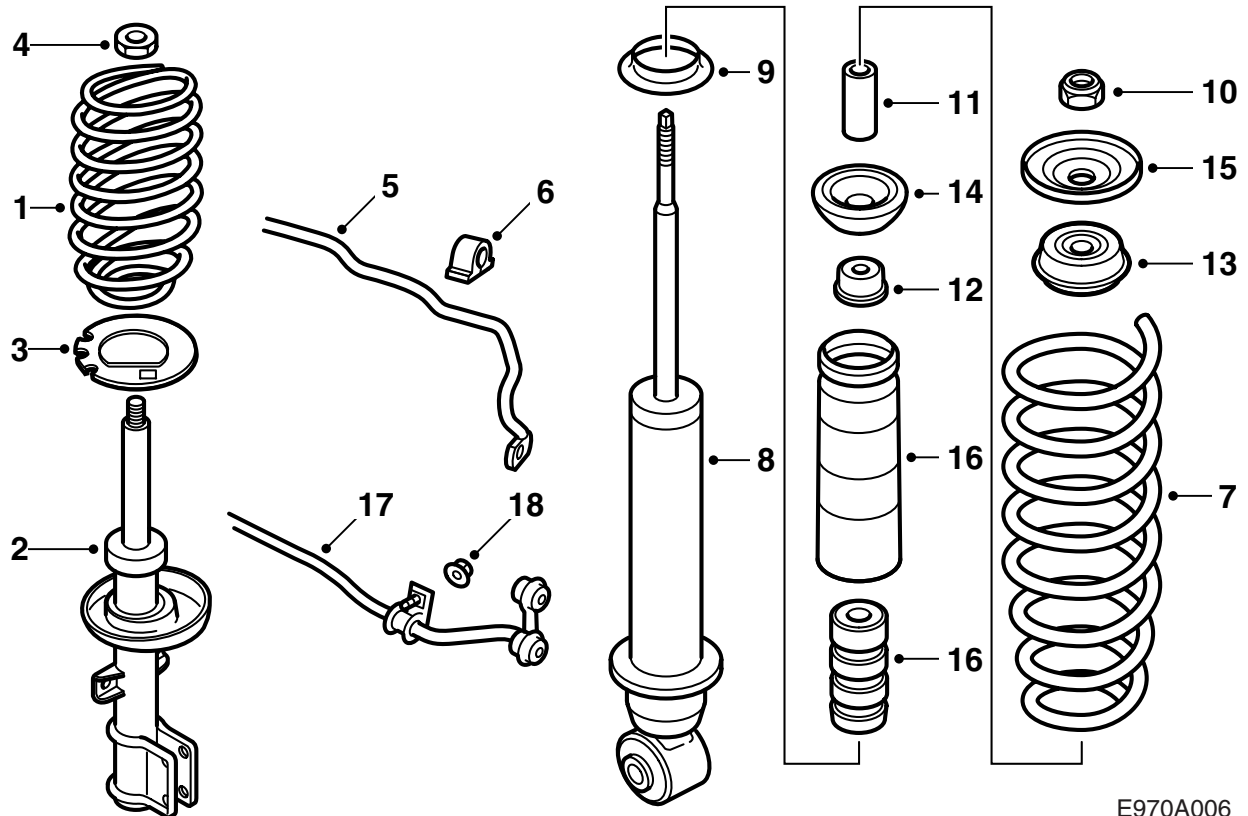
Saab 9-5 - M02

ロードホールディングキット

Accessories Part No.	Group	Date	Instruction Part No.	Replaces
400 126 959 400 126 967 400 126 975 400 126 983	9:76-01	Sep 04	50 64 316	50 64 316 Jan 00

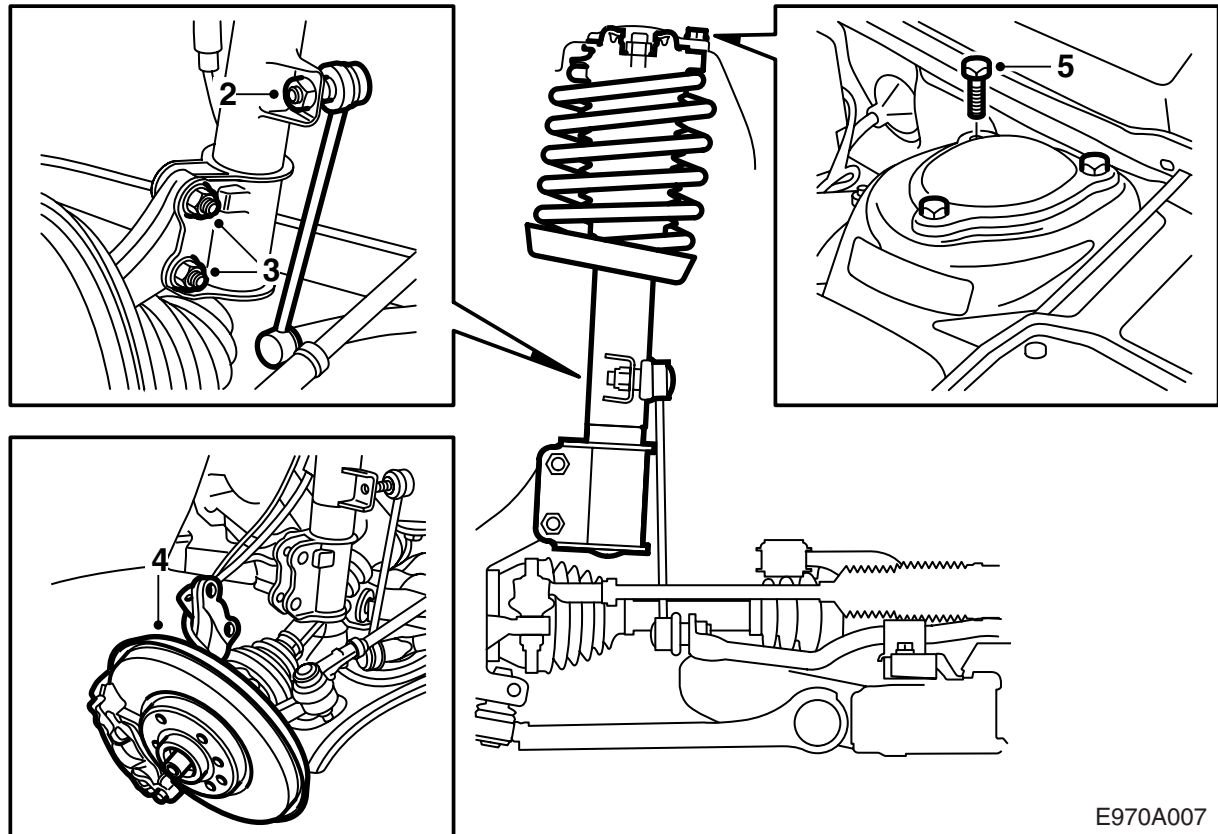


E970A005



E970A006

- 1 コイルスプリング、フロント (x2)
- 2 サスペンションストラット、フロント (x2)
- 3 亜鉛スペーサー (x2)
- 4 ロックナット、フロント (x2)
- 5 スタビライザー、フロント
- 6 ベアリングブッシュ (x2)
- 7 コイルスプリング、リア (x2)
- 8 ショックアブソーバー、リア (x2)
- 9 スペーサーリング (x2)
- 10 ロックナット、リア (x2)
- 11 スリーブ (x2)
- 12 ワッシャ (x2)
- 13 ブッシュ (x2)
- 14 ブッシュ (x2)
- 15 ワッシャ (x2)
- 16 ダストカバー付きバンプストッパー (x2)
- 17 スタビライザー、リア
- 18 つば付きナット (x2)

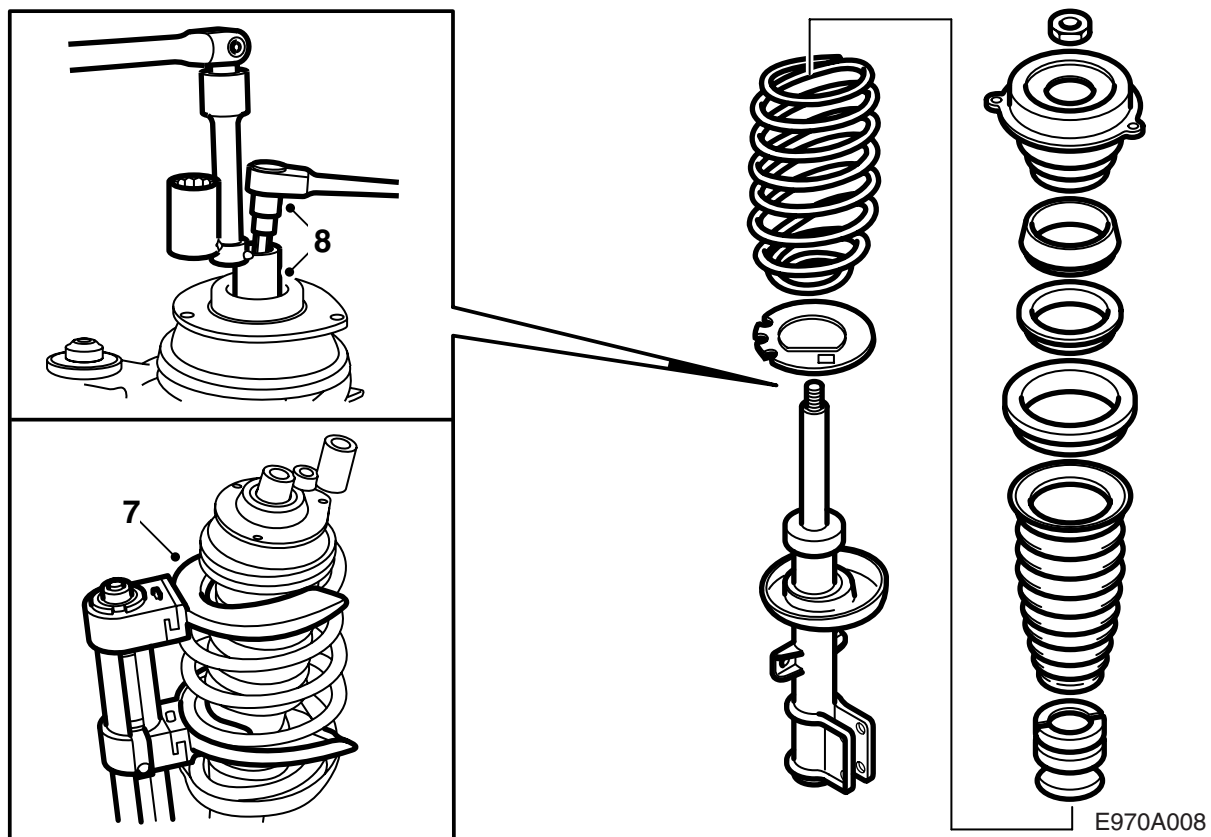


E970A007

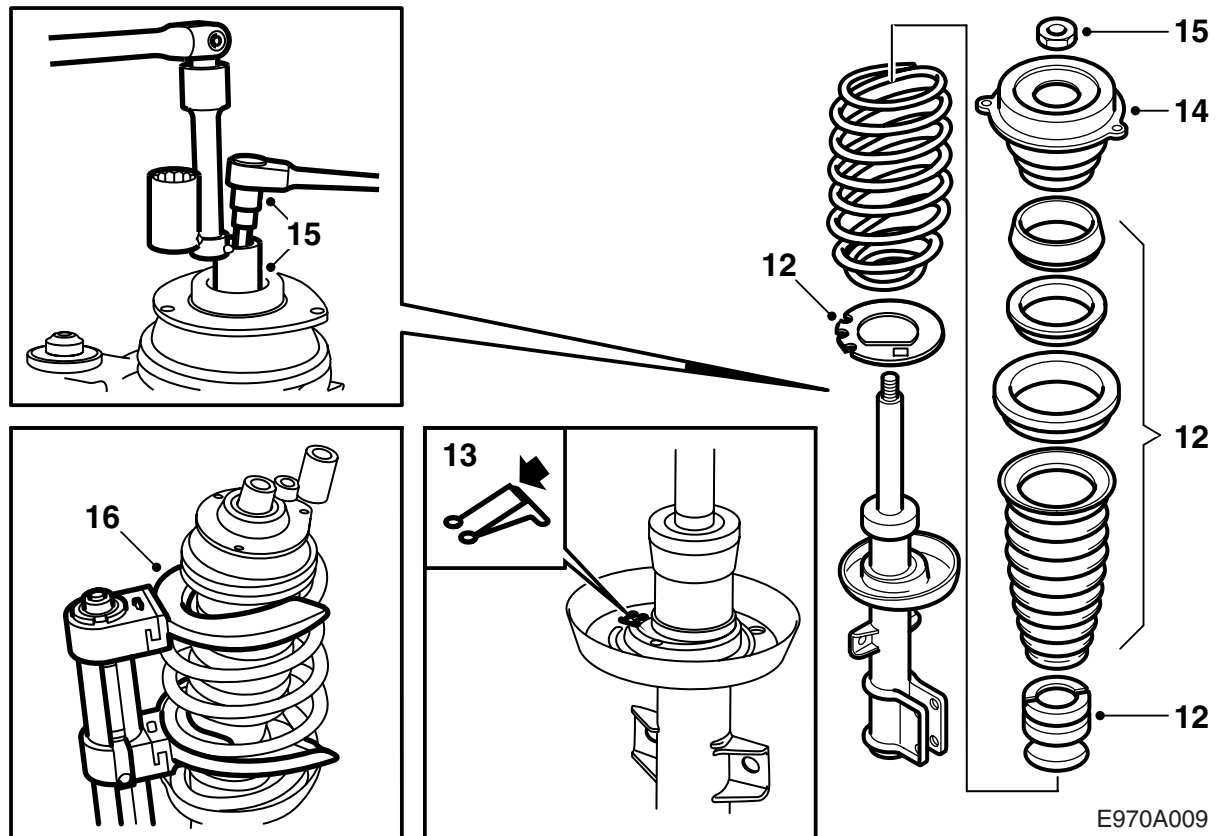
フロント

この説明は片側についてであるが、交換は両側とも実施する必要がある。

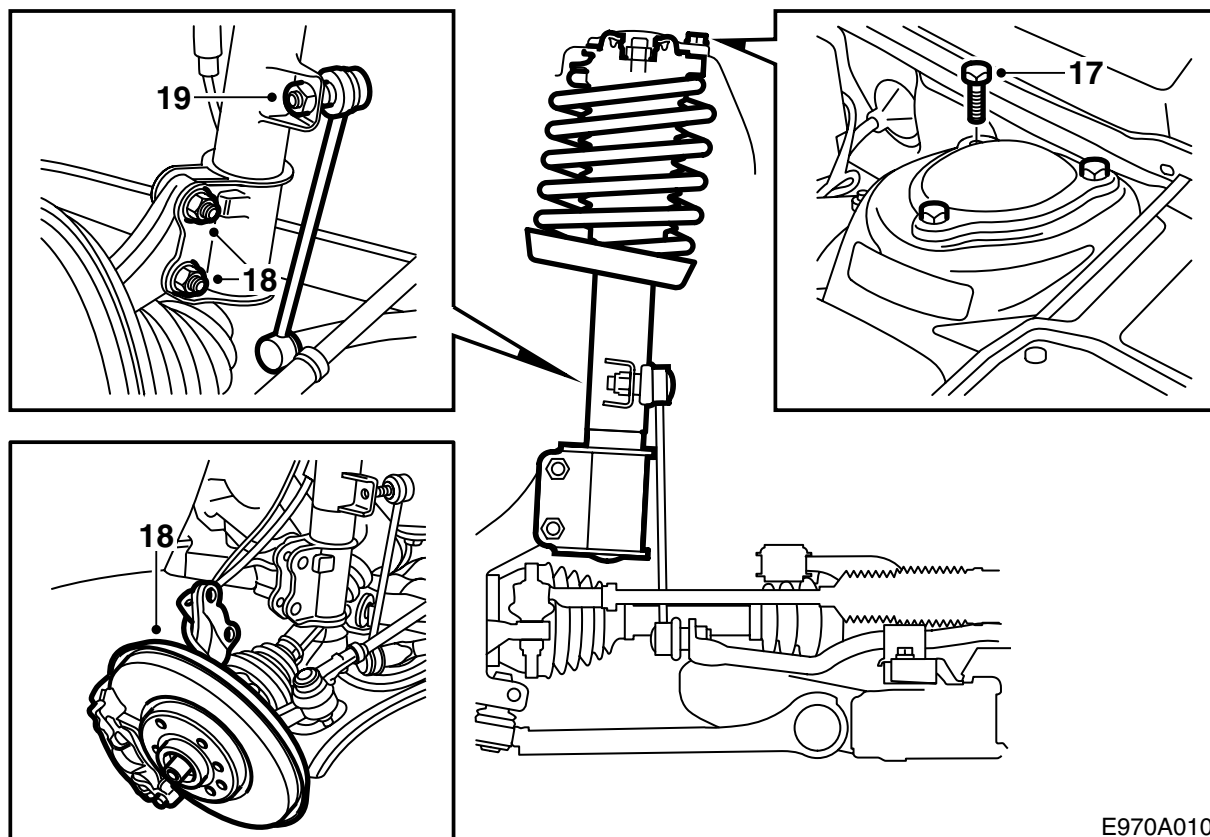
- 1 車をリフトアップし、前輪を両方とも取り外す。
- 2 スタビライザーリンクのナットを外す。ダストカバーが溝から外れないようにするため、当て盤として 17 mm の細身のオープンエンドスパナを使用する。
- 3 ステアリングスイベルメンバーをスプリングストラットに固定しているボルトをゆるめ、ABS センサーのケーブルをホルダーから外す。このホルダーとブレーキホースを曲げてどける。
- 4 ステアリングスイベルメンバーを外側へ倒す。
- 5 サスペンションストラットのアップーサポートにある 3 本のボルトを取り除く。
- 6 サスペンションストラットを持ち上げて取り除く。



- 7 工具 88 18 791 及びホルダー 88 18 817 を使いスプリングを圧縮する。
- 8 ピストンロッドを支えておき、工具 89 96 613 を使いナットを取り外す。
- 9 ベアリング及びスプリングアッパーシートを取り除く。
- 10 スプリング、ダストカバー、バンプストッパーを取り除く。
スプリングコンプレッサーを解除する。
- 11 工具 88 18 791 及びホルダー 88 18 817 を使い新しいスプリングを圧縮する。



- 12 新しいサスペンションストラットに新しい亜鉛ス
ペーサー、スプリングシート付バンプストッパー、
ダストカバーを装着し、スプリングを取り付ける。
- 13 スプリングアンダーシートのストップラグに、コ
イルスプリングの下部巻き終わり端が接触するよ
うにする。
- 14 トップベアリングを取り付ける。
- 15 ナットをしっかり締め付ける。
- 締め付けトルク：75 Nm (55 lbf ft)**
- 16 スプリングコンプレッサーを解除する。



E970A010

- 17 サスペンションストラットを車の所定位置にセットし、アッパーサポートの3本のボルトを締め付ける。一番小さい穴は、案内穴として機能する。各ボルトの締め付けは、交互に行う必要がある。

締め付けトルク：18 Nm (13 lbf ft)

- 18 ステアリングスイベルメンバーをスプリングストラットまで持ち上げる。**ステアリングスイベルメンバーを内側に向けて押す。**ステアリングスイベルメンバーをスプリングストラットに固定するボルトを締め付ける。

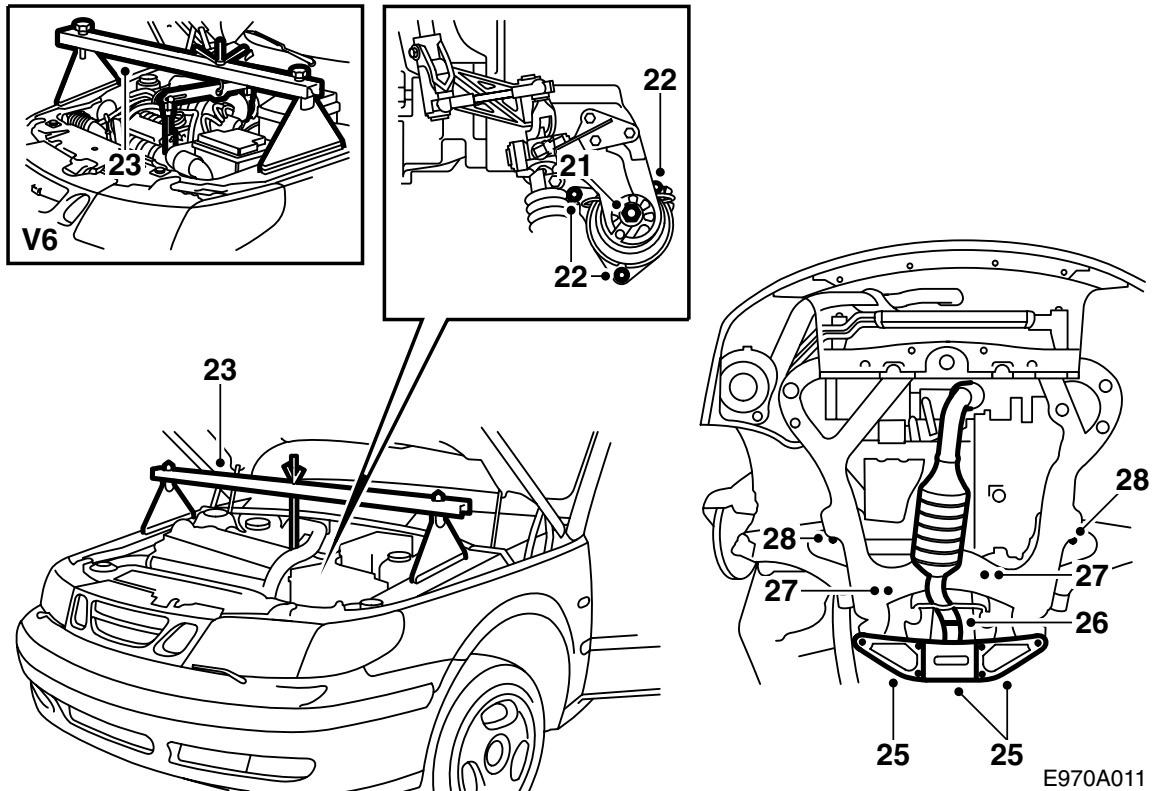
締め付けトルク：100 Nm (75 lbf ft) + 45°

- 19 スタビライザーリンクのナットをしっかり締め付ける。

締め付けトルク：95 Nm (70 lbf ft)

- 20 インテークマニホールド上のカバーを取り除く。

- 21 リアエンジンマウンティングのナットを取り外す。



E970A011

22 10 mm ディープソケット、ユニバーサルジョイント、差込角 $\frac{3}{8}$ "のロングエクステンションバーを使用して、リアマウントインシュレーターを保持しているボルト3本をゆるめる。

各ボルトは、抜き取らないで残したままにしておく。

23 **4 気筒**：左右フェンダー上にアンローディングヨーク 83 93 850 をセットし、エンジンのリアリフティングアイボルトに引っかける。

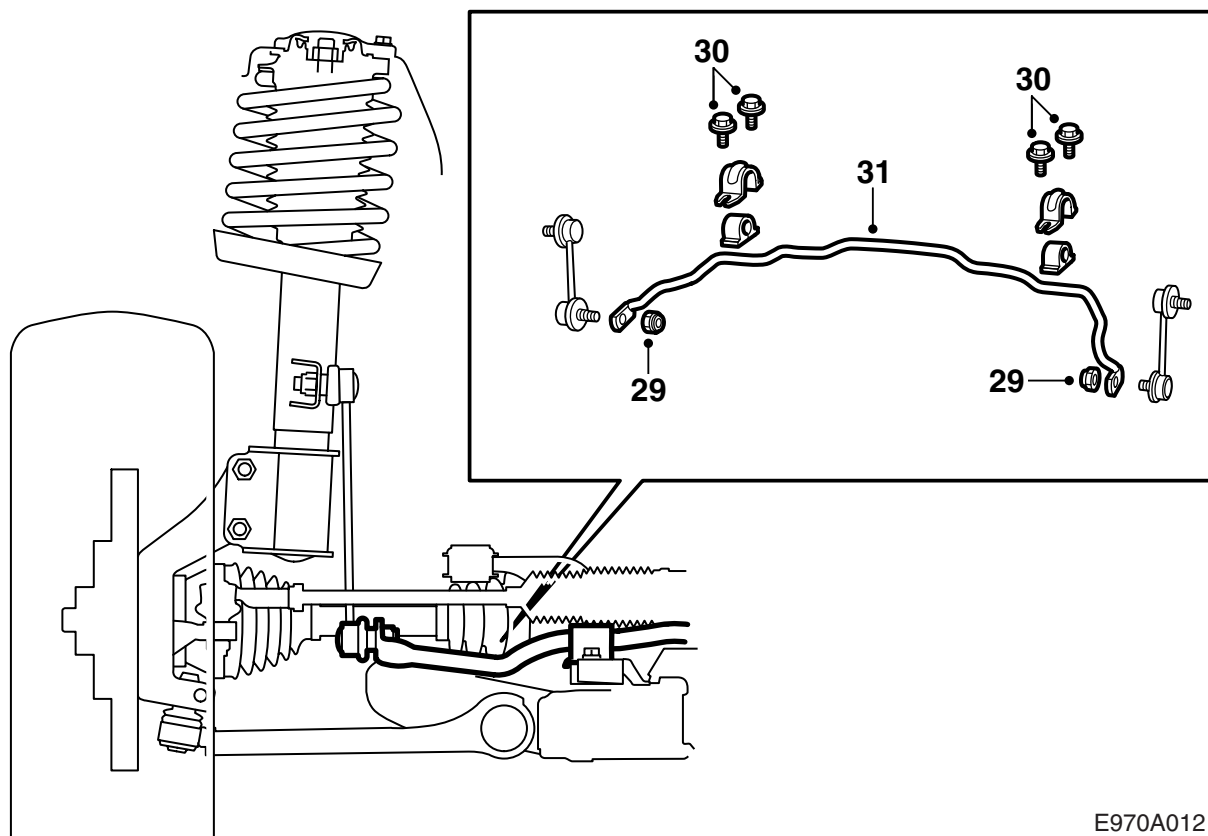
V6：リフティングアイを取り付ける。一方はシリンダーヘッド後方に、もう一方は前方に付ける（最初に既存のボルトを取り除く必要がある）。そこにリフティングツール（パーツ番号：83 95 287）を付け、アンローディングヨーク（パーツ番号：83 93 850）を所定の位置に設定する。

重要事項

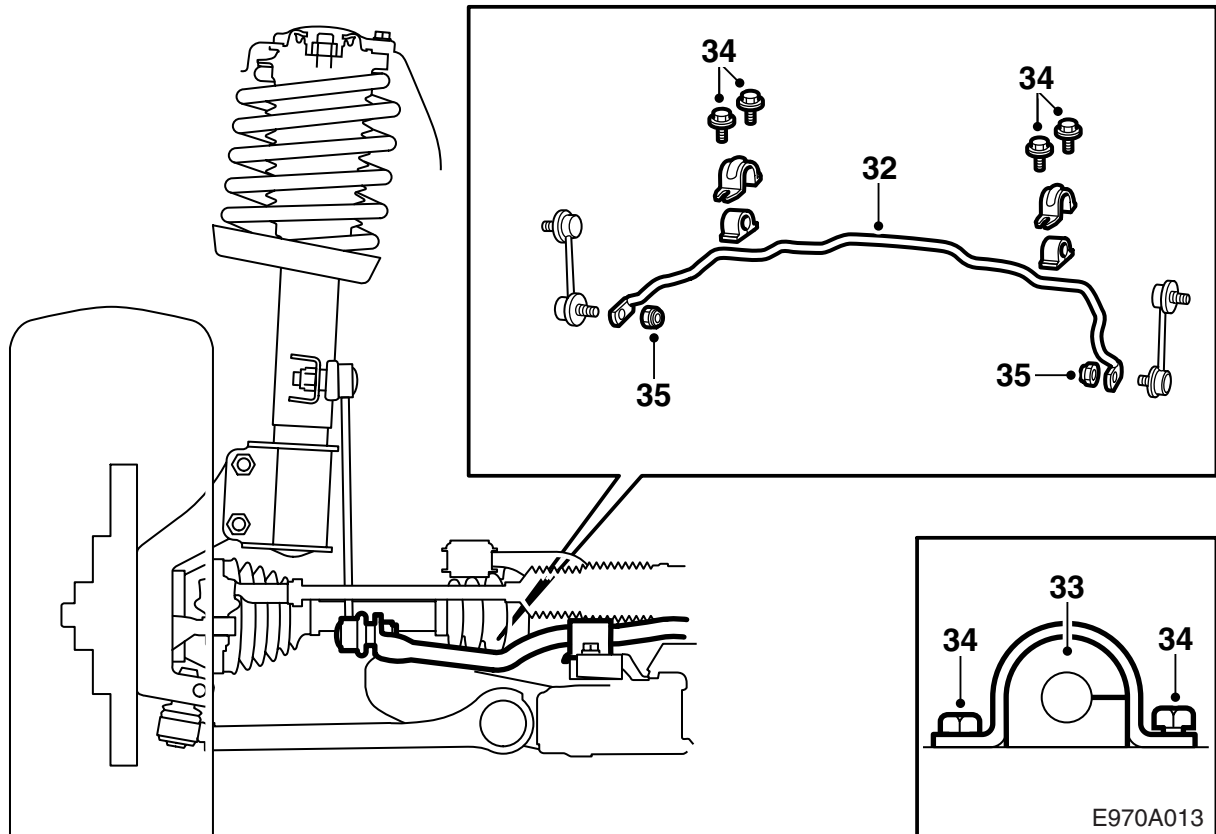
塗装を損傷しないように、アンローディングヨークのフットの下には保護カバーを敷くこと。

エンジンとトランスミッションの荷重を支える。

- 24 車両を上げる。
- 25 サブフレームのリアマウンティングのところにある補強材を外す。
- 26 排気パイプの継手を、触媒コンバーターとサイレンサーの間で分離する。
- 27 ステアリングギアの固定ボルトを両方とも取り除く。
- 28 サブフレームのセンターマウンティングの各ボルトを取り除き、サブフレームのリアエッジを下ろす。



- 29 左右のリンクからスタビライザーを外す。(ダストカバーが溝から外れないようにするため、当て盤として17 mmの細身のオープンエンドスパナを使用する。)
- 30 サブフレームのスタビライザーマウンティングの各ボルトを外す。
- 31 助手席側のホイールハウジングからスタビライザーを取り出す。



32 助手席側のホイールハウジングから新しいスタビライザーを挿入する。スタビライザーが正しい向きになるようにする (図を参照)。スタビライザーがエンジンルーム内のホース類やケーブル類に引っかからないようにする。

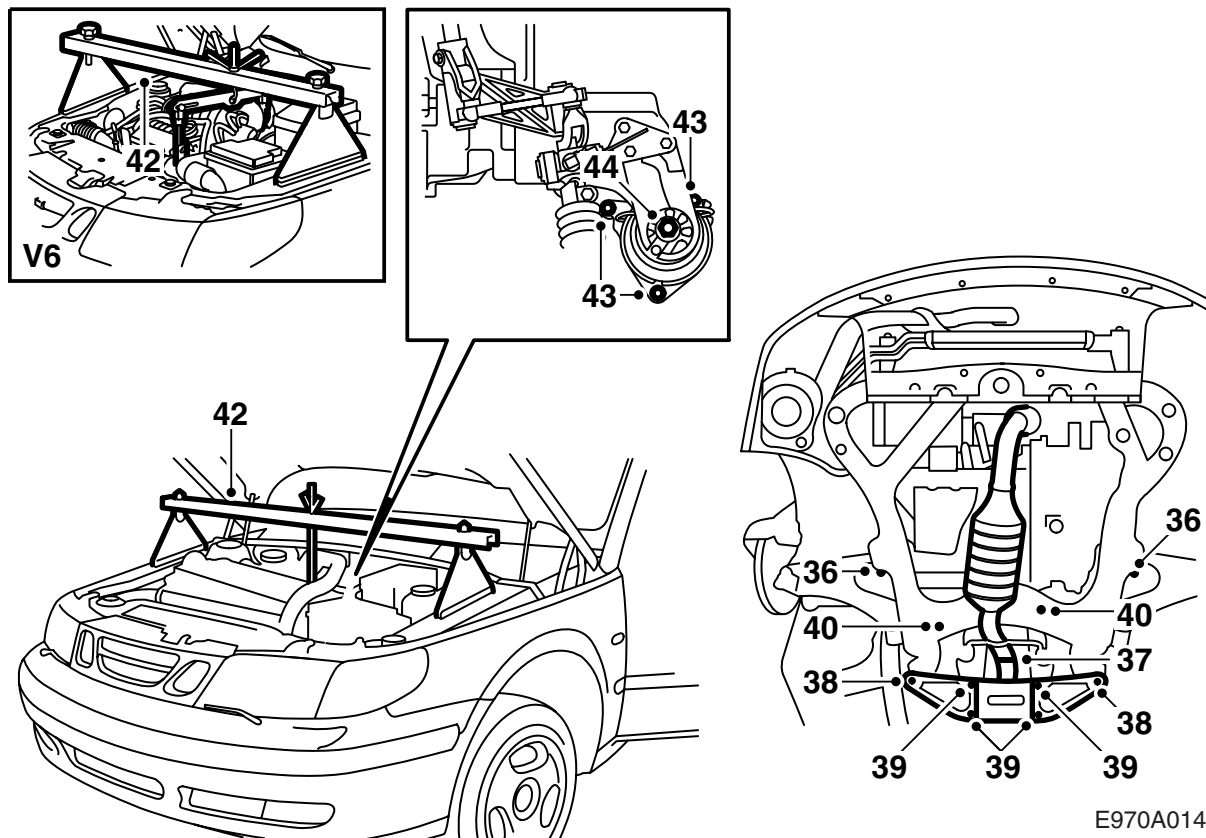
33 Moilycote 33 (パーツ番号 (16) 30 20 476) で新しいブッシュを潤滑し、開口部を後ろ向きにして取り付ける。

34 サブフレームにスタビライザーの固定ボルトをしっかりと締め付ける。

締め付けトルク： 25 Nm (20 lbf ft)

35 左右のリンクにスタビライザーナットをしっかりと締め付ける。ダストカバーが溝から外れないようにするため、当て盤として 17 mm の細身のオープンエンドスパナを使用する。

締め付けトルク： 90 Nm (65 lbf ft)



E970A014

- 36 サブフレームをリフトアップし、センターマウンティングをしっかりと締め付ける。

締め付けトルク：100 Nm (75 lbf ft) + 45°

- 37 排気パイプの継手を、触媒コンバーターとサイレンサーの間で閉じる。

- 38 補強材と共にサブフレームのリアマウンティングを取り付ける。

締め付けトルク：100 Nm (75 lbf ft) + 45°

- 39 サブフレームを補強材にしっかりと締結する。

締め付けトルク：65 Nm (50 lbf ft)

- 40 ステアリングギアの固定ボルトをしっかりと締め付ける。

締め付けトルク：95 Nm (70 lbf ft)

- 41 車輪を取り付ける（「リア」の章の手順 17～21 を参照）。

車をリフトダウンする。

- 42 エンジンをリアのエンジンパッド上まで下げ、アンローディングヨークを取り除く。

V6: リフティングツールとそのマウンティングをエンジンから取り外す。

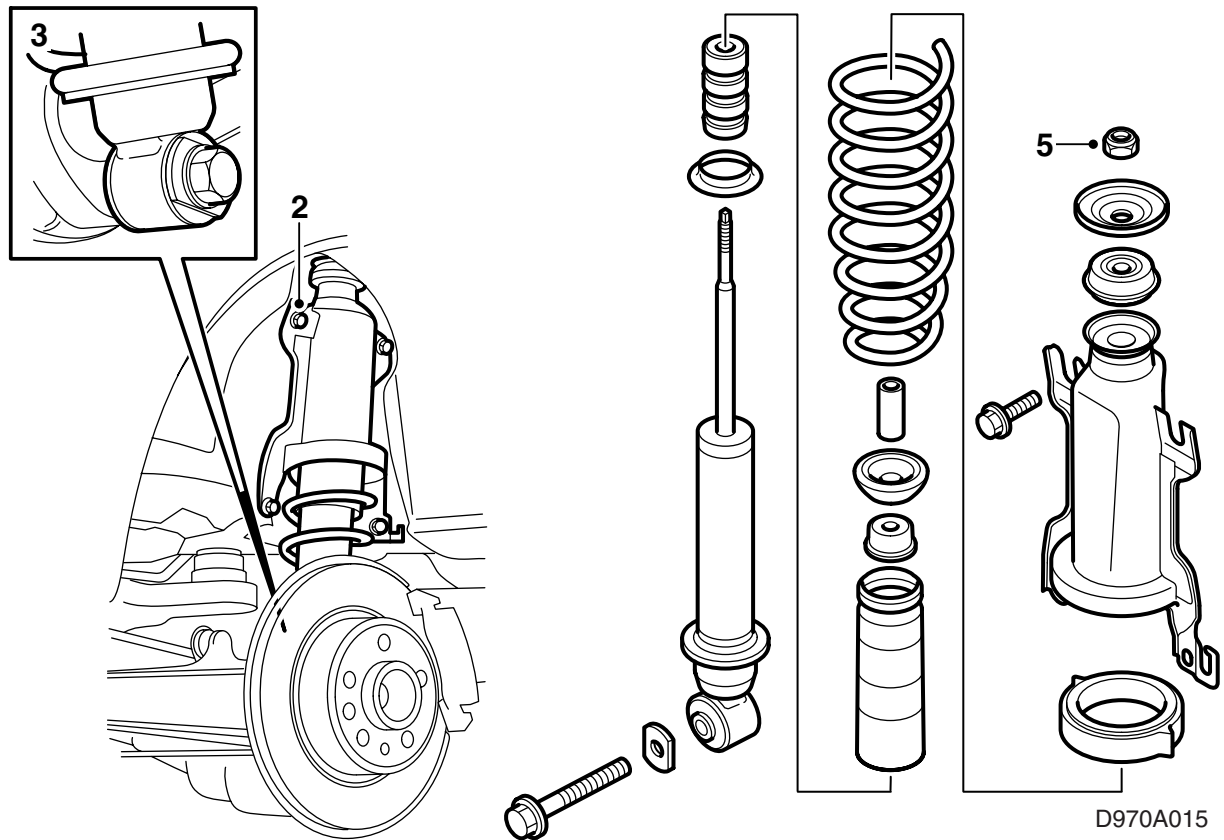
- 43 サブフレームにリアマウントインシュレーターをしっかりと締結する。

締め付けトルク：25 Nm (20 lbf ft)

- 44 エンジンマウンティングにリアマウントインシュレーターをしっかりと締結する。

締め付けトルク：50 Nm (35 lbf ft)

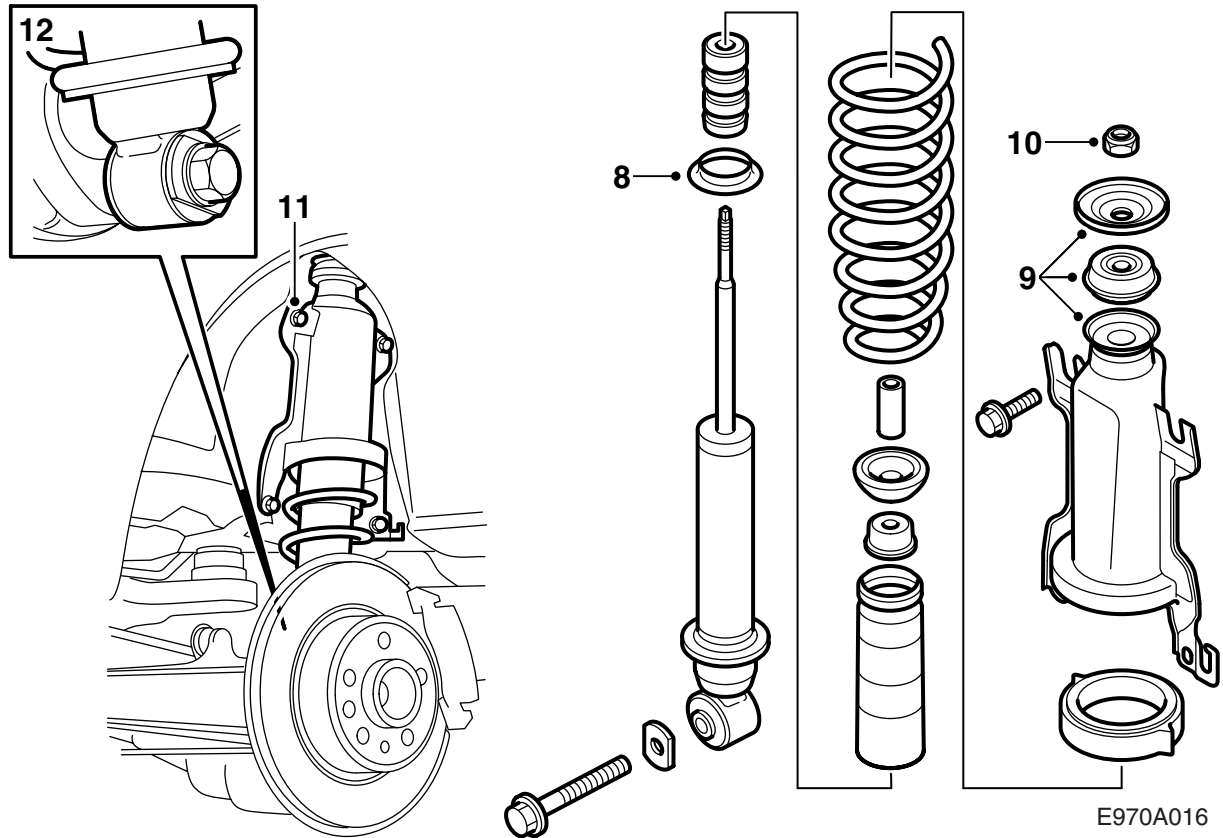
- 45 インテークマニホールド上のカバーを元に戻す。



リア

この説明は片側についてであるが、交換は両側とも実施する必要がある。

- 1 車をリフトアップし、後輪を両方とも取り外す。
- 2 スプリングブラケットのアンダーボルトを取り外し、アッパーボルトを少々ゆるめる。
- 3 ショックアブソーバーの下部固定ボルトを取り外す。
- 4 ショックアブソーバーと共にスプリングアセンブリを取り出す。
- 5 ショックアブソーバーのロックナットをゆるめる（ピストンロッドを保持しておく）。
- 6 ショックアブソーバーの負荷を支えるためスプリングブラケットを押し下げ、センターナット、ワッシャ、ラバーブッシュを取り除く。スプリングコンプレッサー 88 18 791 を使用しなければならない場合もある。
- 7 ショックアブソーバーとスプリングを取り出す。



- 8 新しいショックアブソーバーに新しいボトムスペーサー（亜鉛スペーサー）をセットし、新しいスプリング、新しいダストカバー付バンプストッパー、ワッシャ、スリーブ、ラバースッシュ（カラーマークを上に向ける）、スプリングブラケットを装着していく。

- 11 所定位置にスプリングアセンブリをはめ込む。スプリングブラケットは上方へスライドさせる必要がある。各ボルトをしっかりと締め付ける。

重要事項

アッパースペーサーリングにある受け溝にスプリングエンドが納まるようにする。

- 9 ショックアブソーバーの負荷を支えるためスプリングブラケットを押し下げ、ラバースッシュ（カラーマークを上に向ける）、ワッシャを装着する。新しいロックナットを数回転ねじ込む（必要に応じてスプリングコンプレッサーを使用）。
- 10 ショックアブソーバーのロックナットを締め付ける（ピストンロッドを保持しておく）。

締め付けトルク：20 Nm (15 lbf ft)

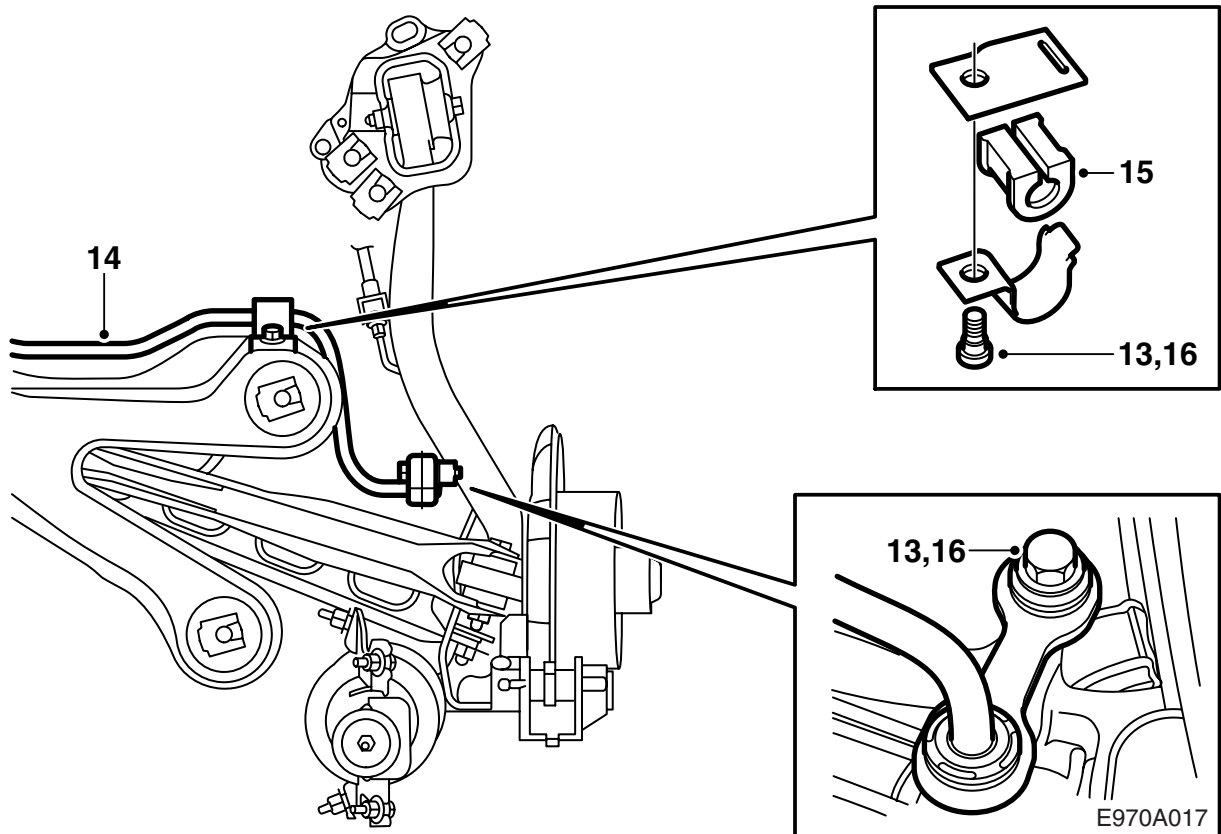
重要事項

右側リアアンダーボルトの保護ワッシャを忘れないようにすること。

締め付けトルク：55 Nm (40 lbf ft)

- 12 ショックアブソーバーのアンダーマウンティングをリアシャフト上にはめ合わせる。ボルトをはめる。ステアリングナックルメンバーをピラージャッキで持ち上げ、車に車輪を装着した状態のときとほぼ同じ高さにする。キットに入っていたワッシャと共にボルトを締め付ける。

締め付けトルク：190 Nm (140 lbf ft)



- 13 スタビライザーを保持している各ボルトとナットを外す。
- 14 ABS システムのホイールセンサーワイヤーハーネスを保持しているクリップを外し、エキゾーストパイプを少々下方へ引っ張ると同時に、スタビライザーを右側へ出す。

重要事項

エキゾーストパイプ前部が損傷する場合があるため、エキゾーストパイプの後部吊り下げクランプを外してエキゾーストパイプが自重でぶら下がるようにしてはならない。

ラバーマウンティングを点検し、必要であれば交換する。

- 15 新しいスタビライザーをはめ合わせ、取り付ける。新品のナットを使用する。
- 16 各ボルトとナットをしっかりと締め付ける。
- 締め付けトルク：50 Nm (40 lbf ft)**
- ABS システムのホイールセンサーワイヤーハーネスを保持するクリップを取り付ける。
- 17 ホイールリムとブレーキディスクの接触面の汚れや錆を落とし清掃する。
- 18 ハブに高圧潤滑ホワイトペースト（パーツ番号 30 06 442）を塗布する。

重要事項

ホイールリムとブレーキディスクの接触面にグリースが入らないようにすること。

- 19 **アルミホイール**：ボルトのねじ山と円錐面にオイルを塗布する。
- 20 所定位置にホイールを吊り、各ネジを取り付けて、ホイールがセンタリングされるように交互に手で締め付けていく。
- 21 各ネジを交互に2度締め付ける。

重要事項

締め付けは、ホイールが自由に吊られた状態で行うこと。

締め付けトルク：

アルミ製リム 110 Nm (81 lbf ft)

スチールホイール 50 Nm +90° +90°、最大 110 Nm (37 lbf ft +90° +90°、最大 81 lbf ft)。

注記

スチールホイール装着時にボルトを強く締め付け過ぎないように、トルクレンチを 110 Nm (81 lbf ft) に設定の上で角度締め付けを行う。トルクレンチが 110 Nm (81 lbf ft) に達したことを示したら、即座に角度締めを中止する。

- 22 車をリフトダウンする。
- 23 4 輪整列測定を実施し (WIS 6. ステアリングアセンブリ、ステアリングリンケージ、調整 / 交換、ホイールアライメントを参照)、必要に応じて調整する。