

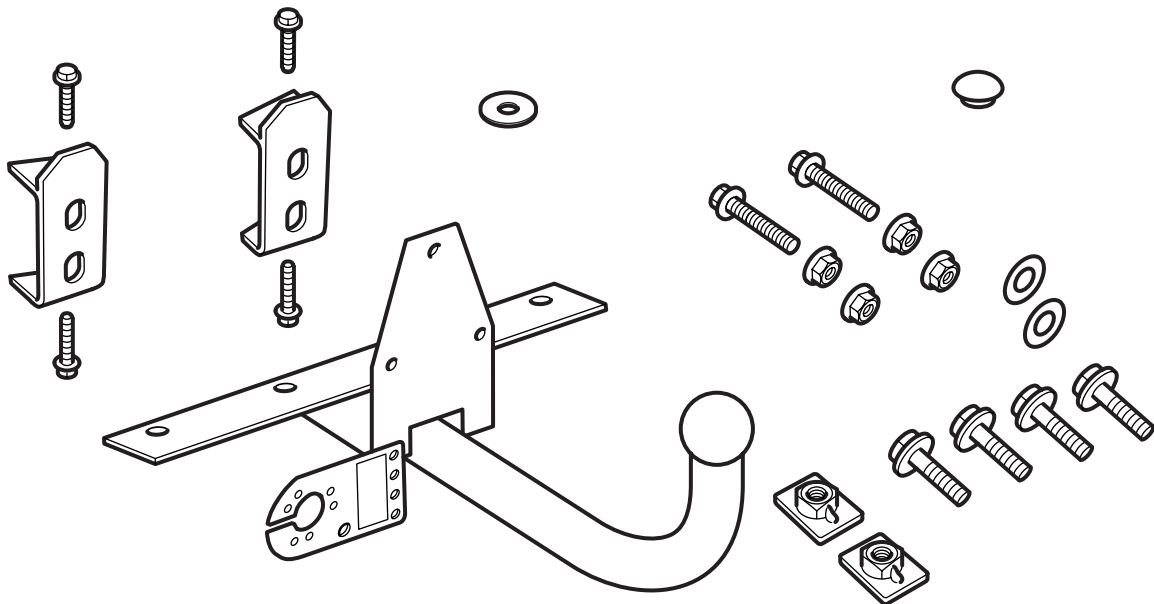


**MONTERINGSANVISNING · INSTALLATION INSTRUCTIONS  
MONTAGEANLEITUNG · INSTRUCTIONS DE MONTAGE**

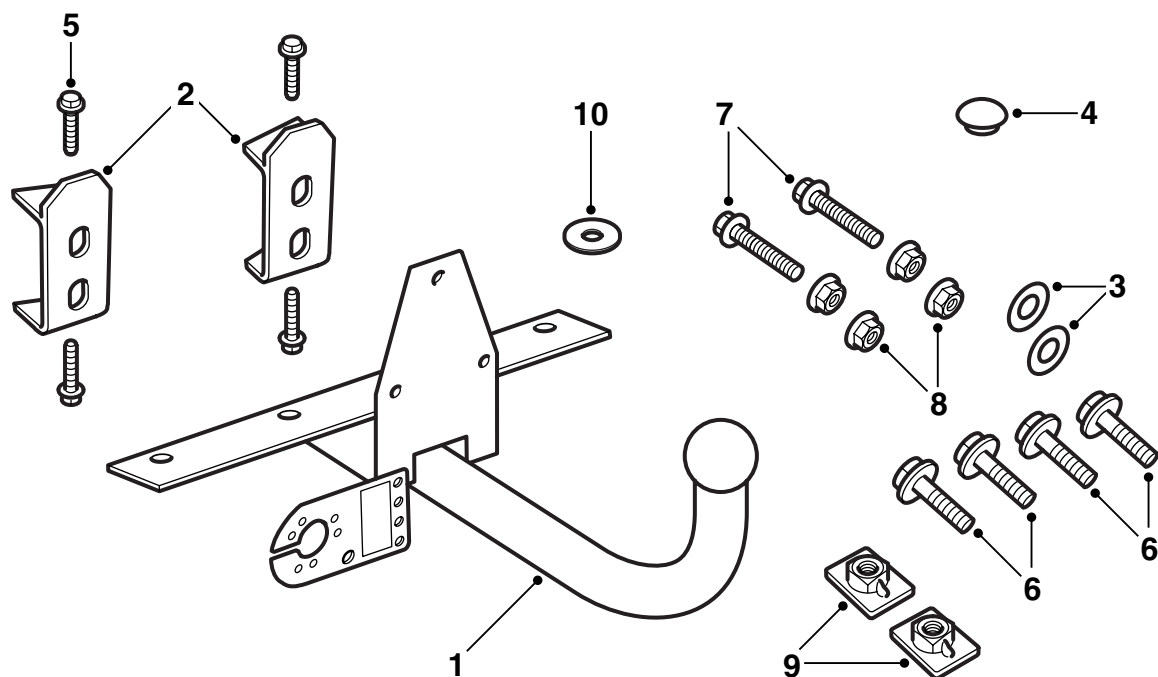
## Saab 9-5 5D

固定式牽引フック

Accessories Part No.	Group	Date	Instruction Part No.	Replaces
400 130 324 400 130 332	8:60-41	Apr 01	86 98 086	



E980A297



E980A298

- 1 牽引ユニット
- 2 補強部 (x2)
- 3 シール (x2)
- 4 ラバープラグ
- 5 タップタイトネジ (x4)
- 6 ネジ M10x30 (x7)
- 7 ネジ M10x70 (x2)
- 8 ナット (x4)
- 9 ナットプレート (x2)
- 10 ワッシャー (x2)

400 130 324 (Saab パーツ番号 86 96 452) は、**ハイトコントロール非装着車用**。

400 130 332 (Saab パーツ番号 86 96 460) は、**ハイトコントロール装着車用**。

### 注記

牽引ユニットの取り付けに関する国の法規や規則を必ず確認し、順守すること。

牽引ユニットは、94/20/EEC の要求に準拠している。

### 最大許容トレーラー重量：

ブレーキ付きトレーラー：1800 kg

ブレーキなしトレーラー：牽引する車両全備重量の50%、ただし最高750 kg (1650 lbs)。

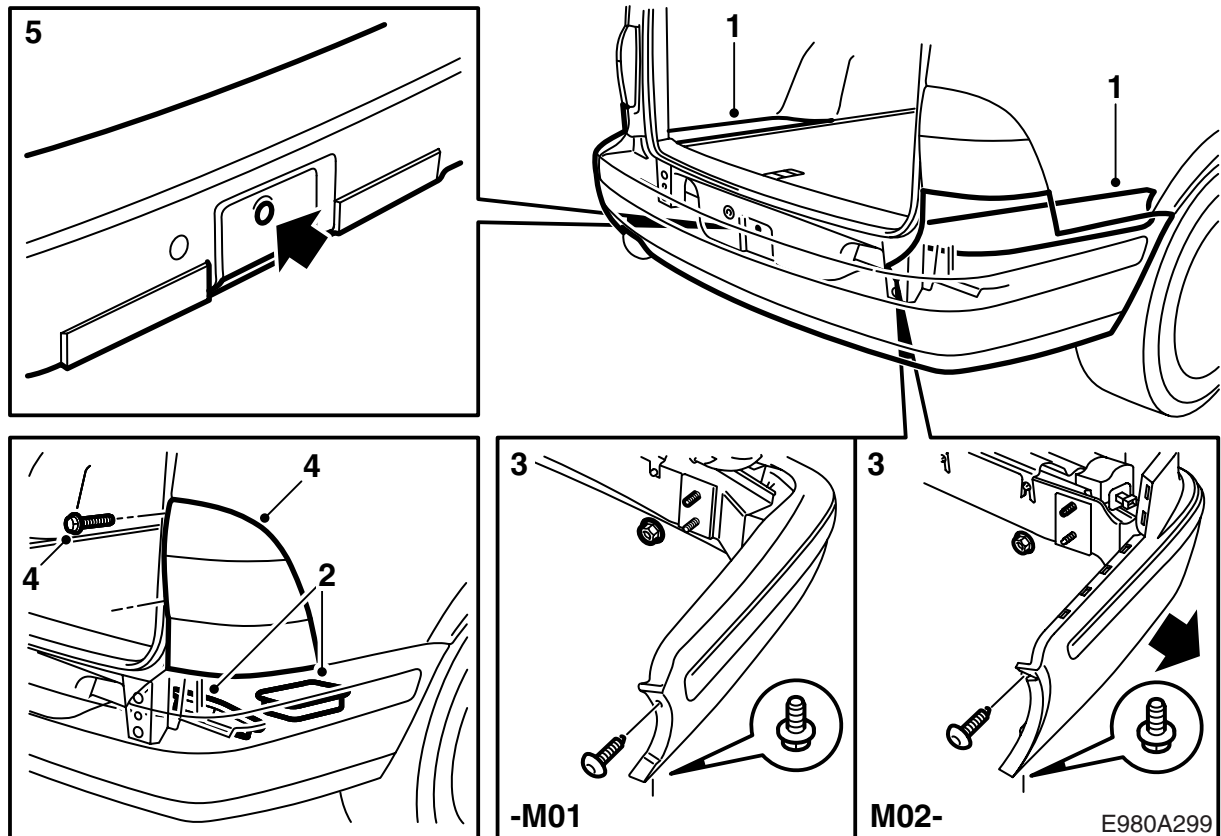
**最大許容牽引ポール負荷：**75 kg

**総合重量：**8.2 kg

### 重要事項

牽引ユニットの取り付け後は、車検を行うこと。  
車検の際に本取り付け指示書を提示すること。

牽引用ケーブルハーネスの取り付けと接続は、ケーブルハーネスの指示書に従うこと。



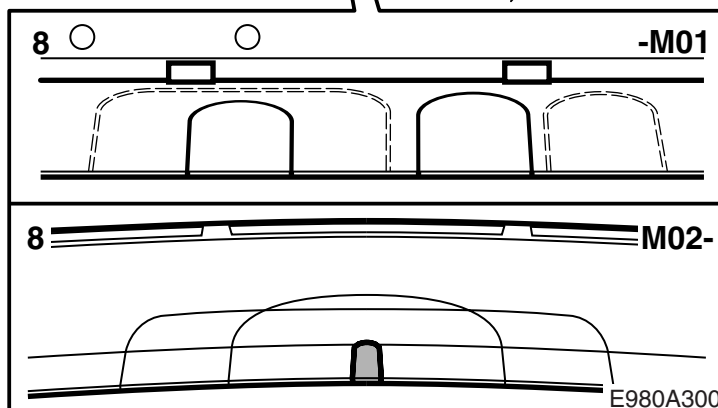
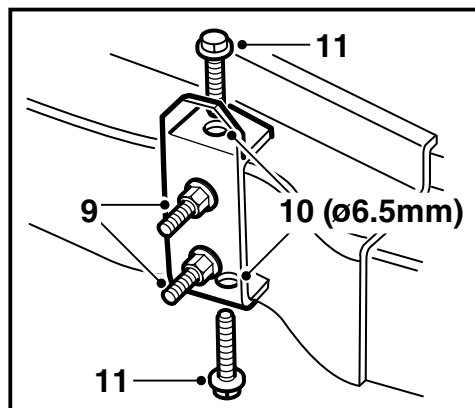
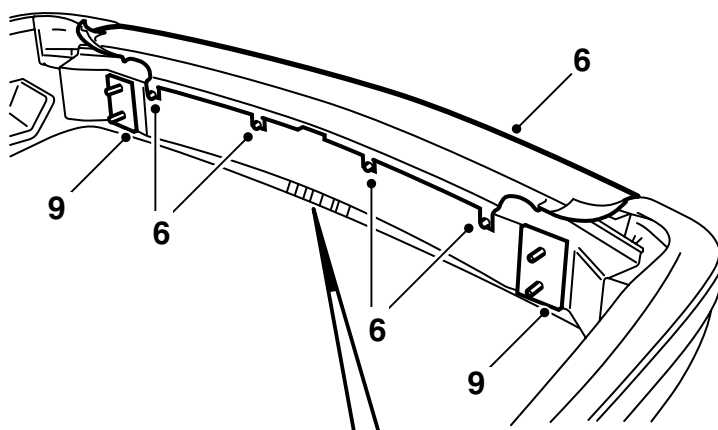
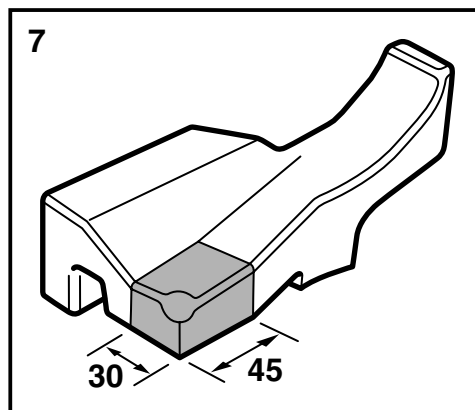
- 1 ラゲッジコンパートメントフロアの外側のパネルを取り外す。
- 2 収納トレイを持ち上げて外し、車体の後端のフォームブロック（左右2個ずつ）を外す。
- 3 **-M01**: ホイールハウジングのネジとラゲッジスペースからナットを取り外して、バンパーを取り外す。  
**M02-**: ホイールハウジングのネジ、およびラゲッジスペースからナットを取り外し、同時にバンパーのサイドパネルを外側に引いてバンパーを取り外す。

**SPA 装備車**: コネクターを分離する。

### 重要事項

バンパーを汚れていない柔らかい下敷きに置く。

- 4 **-M01**: ネジ上のカバーリッド2個、ネジ、およびランプ前端のブラケットを取り外してリアランプを外す。
- 5 ジャッキと牽引アイを取り外し、ラバープラグを取り付ける。



6 **-M01**: バンパーシェルの上部のネジをいくらか緩め、注意してシェルの上部をスナップから外す。

**M02-**: バンパーシェルの上部のネジをいくらか緩め、バンパーのモールディングの角を外して、シェルの上部をスナップから気を付けて外す。

**M02- の SPA 装備車**: センサーのコネクターを取り外す。

7 バンパーシェルサポートを取り外し、左側のサポートを図に従って切り取り、右側も同様に切り取る。

8 **-M01**: 鉤型の刃を装着した万能ナイフを使用して、バンパーアウトケーシングの内側のマーキング箇所に牽引用トレーラヒッチ用として切り欠きを施し、またマーキング箇所にワイヤーハーネスのコネクター用として切り欠きを施す（ジグソーの使用も可）。さらに、バンパー下面のレーラヒッチ用切り欠きとコネクター用切り欠きの間に残っているタブを除去しなければならない。

**M02-**: フック型の刃の付いた万能ナイフを使って、印に沿って牽引フック用にバンパーシェルを切り取る（スティックソーを使用してもよい）。

### 重要事項

細心の注意を払って切り取ること。外観が非常に重要である。必要に応じてやすりで調整する。

9 バンパーレールのスペーサーを取り外し、補強部をその位置に取り付ける。バンパーの4個のナットを締め付け、補強部を固定する。

10 安全ゴーグルを使用して、バンパーレールに6.5 mmのドリルで4個の穴を開ける。バンパーレールからドリル屑を取り除く。

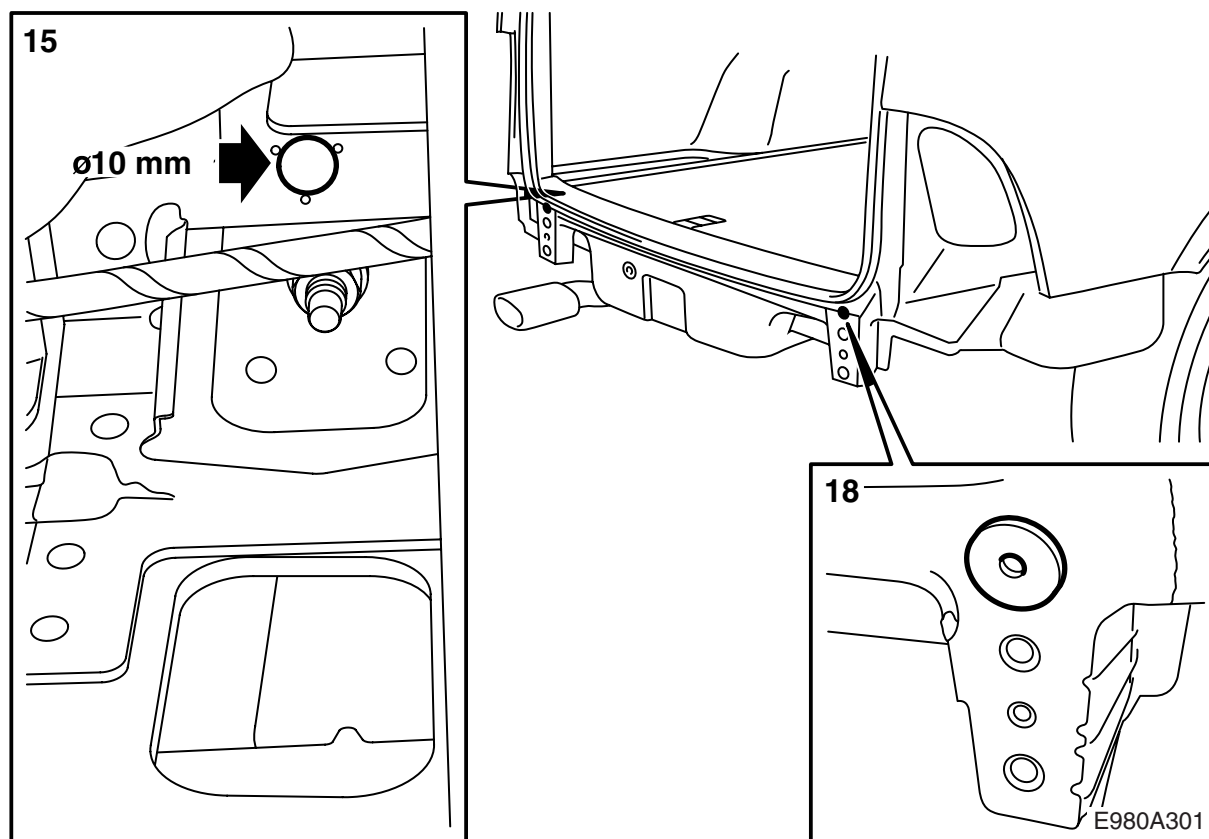
11 タップタイトネジを取り付ける（タッピンネジ）。

**締め付けトルク：25 Nm (20 lbf ft)**

12 ナットを外し、バンパーシェルサポートの位置合わせをする。

### 重要事項

細心の注意を払って切り取ること。外観が非常に重要である。必要に応じてやすりで調整する。

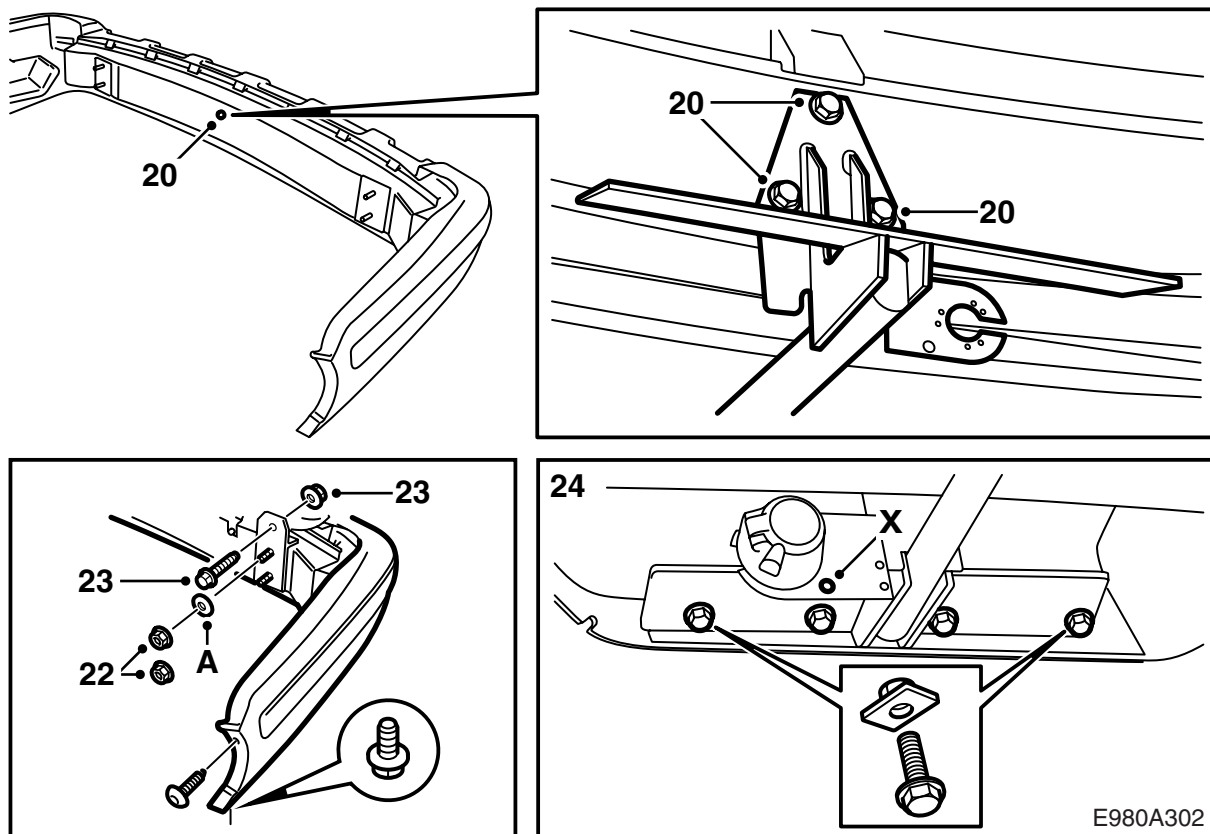


- 13 **-M01:** 車体のバンパー補強部の取り付け箇所からシーリングコンパウンドを削り取る。
- 14 バンパーの位置決めをし、2個の上部ナットで車体に取り付ける。
- 15 安全ゴーグルを使用し、10 mm のドリルでスリーブを通して、リアエンドパネルと補強部に穴を開ける。

### 重要事項

車のワイヤーハーネスが損傷しないように気を付ける。

- 16 バンパーを取り外し、ラゲッジコンパートメントからドリル屑を取り除く。
- 17 ネジ穴のバリを取り、切り屑やペイント屑を取り除く。
- 18 シールを車体に取り付け（接着剤付き）、内側の表面にキャビティシーラント Terotex HV 400（部品番号 30 15 930）を塗布する。  
**-M01:** 車体シーラントを削り落とした表面に防食剤を塗布する。
- 19 ワイヤーハーネスキットの説明書の指示に従って、該当のワイヤーハーネスを取り付ける。



20 バンパーレールの穴の一つに取り付けられているネジを取り外し、牽引ユニットをバンパーに取り付ける。牽引ユニットの上部ネジの上にある線がバンパーレールと平行になっていることを確認する。バンパーアウターケーシングにトレーラヒッチユニットが当たるようであれば、やすりを使用して切り欠きを調整する。

**締め付けトルク： 40 Nm (30 lbf ft)**

21 バンパーを所定位置に配置する。

**SPA 装備車：** コネクターを接続する。

22 **M01-** バンパーを所定位置に配置し、4 個のナットで車に取り付ける。

**M02-** 4 個のナットと一番上のナットの下にワッシャー (A) を付けて、バンパーを取り付ける。

**締め付けトルク： 40 Nm (30 lbf ft)**

ホイールハウジングのネジを取り付ける。

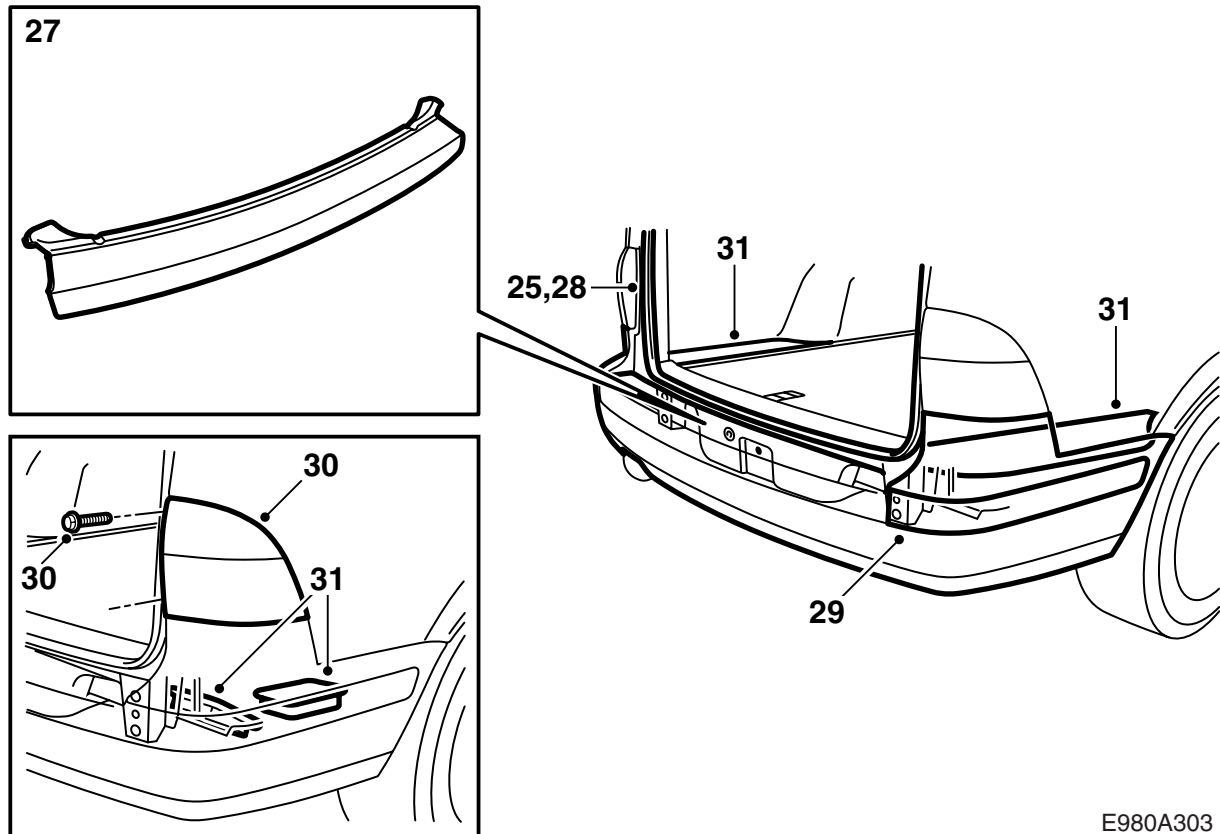
23 補強部を車にネジで取り付ける。

**締め付けトルク： 40 Nm (30 lbf ft)**

24 牽引フックを車体に保持するネジとナットプレートを取り付ける。

**締め付けトルク： 40 Nm (30 lbf ft)**

X トレーラー / キャラバンの安全チェーン固定用ブラケット



E980A303

- 25 トランクリッドの周りのシーリングモールディングの下部分を引いて外す。
- 26 **M02-** で SPA 装備車：センサーを接続する。
- 27 **-M01**：バンパーシェルの上部を、バンパービームの4本のネジに合わせて、再び取り付ける。その後、フックで角を固定する。ネジを締め付ける。  
**M02-**：バンパーシェルの上部をシェルの開口部に挿入し、フラップをバンパービームの4個のネジに対して位置合わせをする。大きいドライバーを使用して、フラップをネジのワッシャーの背後に配置する。ネジを締め付ける。
- 28 トランクリッドの周りのシーリングモールディングを再び取り付ける。
- 29 **M02-**：バンパーモールディングの角を取り付ける。
- 30 **-M01**：リアランプ類を取り付ける。
- 31 ジャッキをツールトレイに配置し、フォームブロックをラゲッジコンパートメントのバンパーの固定部に取り付け、収納トレイとラゲッジコンパートメントフロアの外側パネルを元に戻す。
- 32 取付説明書を車に入れる。