



MONTERINGSANVISNING · INSTALLATION INSTRUCTIONS
MONTAGEANLEITUNG · INSTRUCTIONS DE MONTAGE

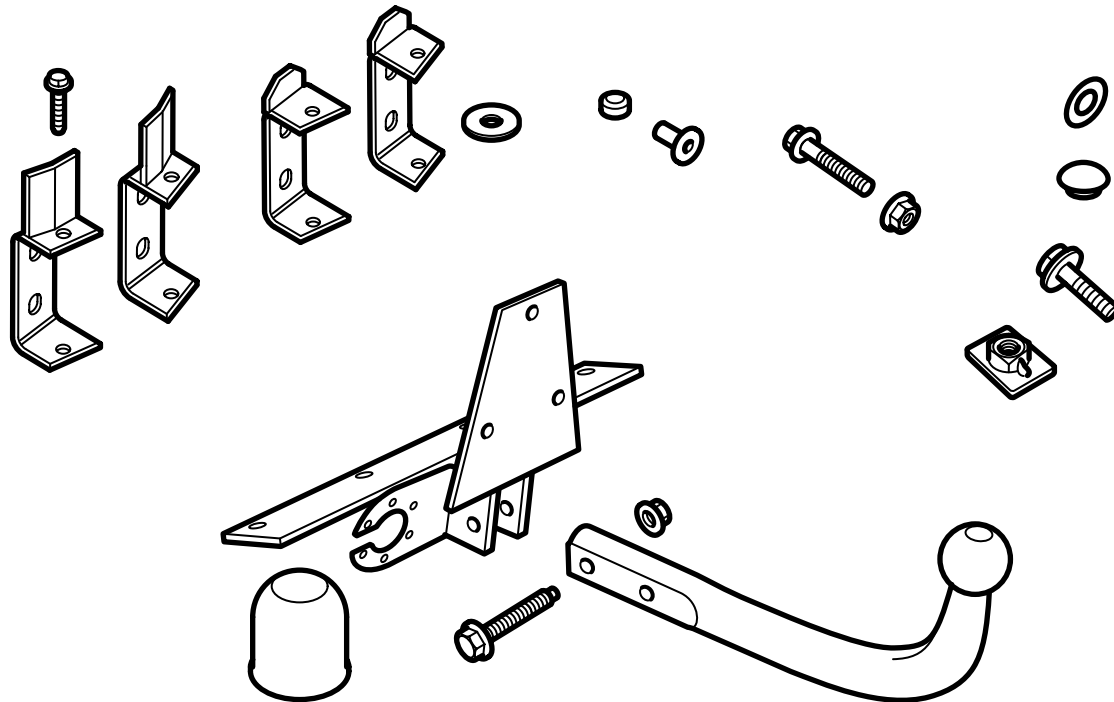
Saab 9-5

(EC 94/20, E4 00 1379)

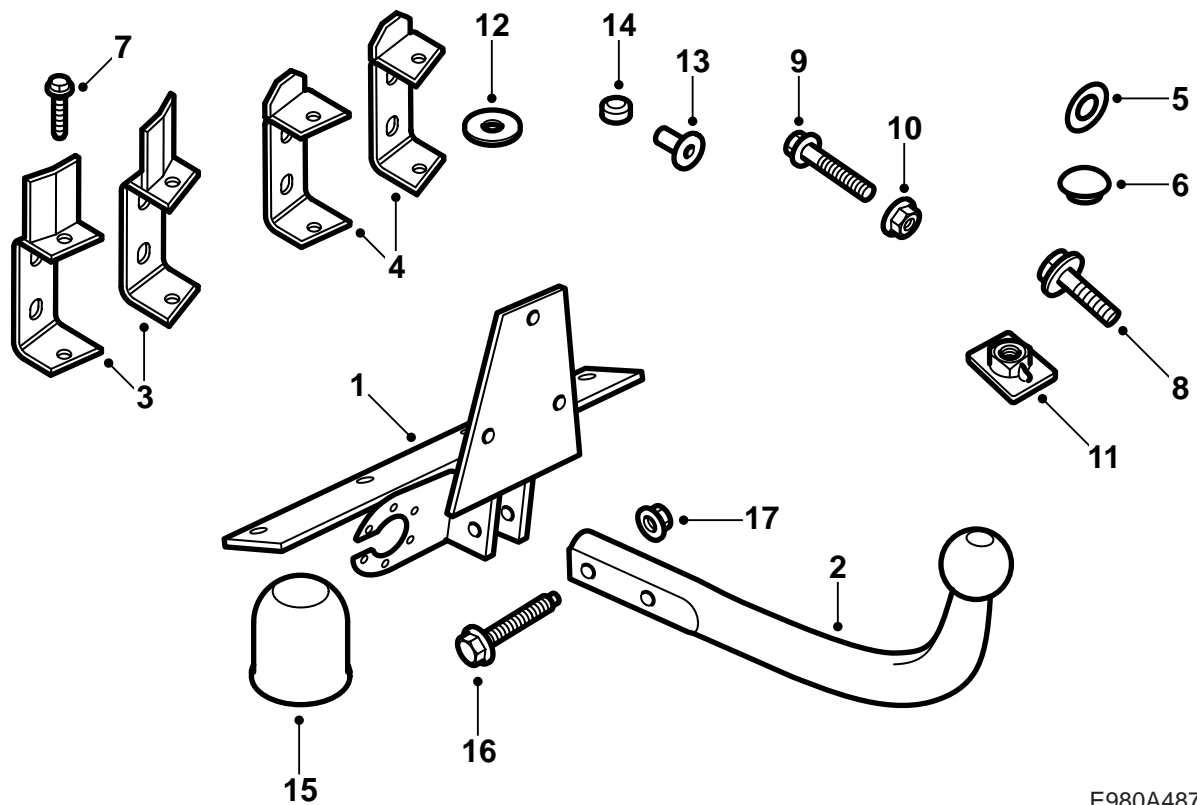
(EC 94/20, E4 00 2485)

固定式けん引装置

Accessories Part No.	Group	Date	Instruction Part No.	Replaces
400 133 575 400 133 609 400 133 633 32 025 640	8:60-47	May 05	55 24 202	55 24 202 Feb 05



E980A486



E980A487

- 1 ボディブラケット
- 2 ボールユニット
- 3 補強材 (x2)
(キット 32 025 640 及び 400 133 609 にのみ同梱)
- 4 補強材 (x2)
(キット 400 133 575 及び 400 133 633 にのみ同梱)
- 5 シール (x2)
- 6 ラバープラグ
- 7 タップタイトネジ (x4)
- 8 ボルト M10x30 (x7)
- 9 ボルト M10x60 (x2)
- 10 ナット (x2)
- 11 ナットプレート (x2)
- 12 ワッシャ (x2)
- 13 スリーブ (x2)
(キット 32 025 640 及び 400 133 609 にのみ同梱)
- 14 プレスナット (x2)
- 15 ボール保護キャップ
- 16 ボルト M12x76 (x2)
- 17 ナット M12 (x2)

400 133 575 (サブのパーツ番号: 55 24 160) は、**自動車高調整機能の無い** 5D に適用する。

400 133 609 (サブのパーツ番号: 55 24 327) は、**自動車高調整機能の無い** 4D に適用する。

400 133 633 (サブのパーツ番号: 55 24 483) は、**自動車高調整機能のある** 5D に適用する。

32 025 640 は、**自動車高調整機能のない** 4D に適用する。

注記

けん引装置の取り付けに関する国の法規や規則を必ず確認し、順守すること。

けん引装置は、94/20/EEC の要求に準拠している。

最大許容トレーラー重量:

ブレーキ付きトレーラー: 1800 kg

ブレーキなしトレーラー: けん引する車両全備重量の 50%、ただし最高 750 kg (1650 lbs)。

最大許容けん引ボール負荷: 75 kg

総合重量: 8.2 kg

最高許容引張荷重: 10.32 kN

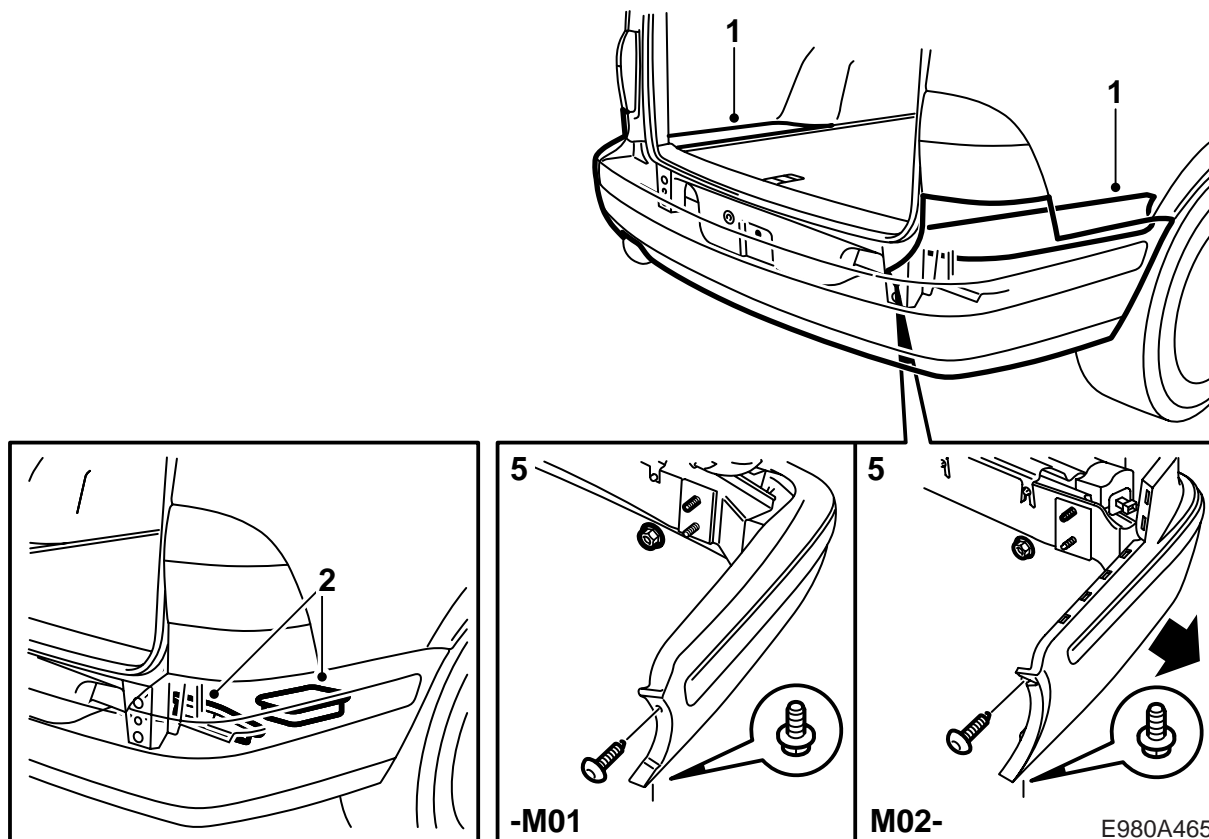
重要事項

バックセンサー (SPA) 装備車: 機能を妨害しないため、付属のボール保護キャップを使用すること。

重要事項

けん引装置の取り付け後は、車検を行うこと。車検の際に本取り付け指示書を提示すること。

けん引用ケーブルハーネスの取り付けと接続は、ケーブルハーネスの指示書に従うこと。



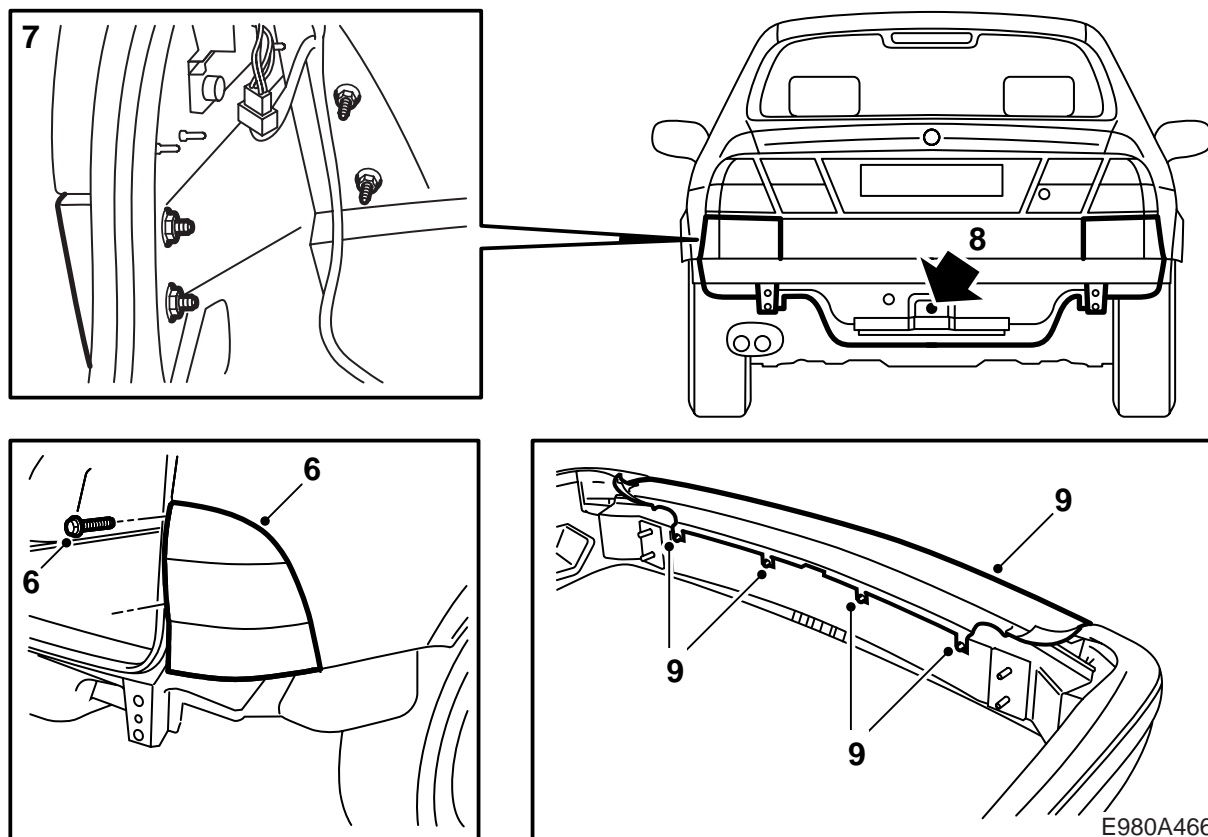
- 1 **5D**: ラゲッジスペースフロアのアウターパーツを両方共取り外す。
- 2 **5D**: ストレージポケットを持ち上げ、ボディのリアエッジ内側にあるフォームブロック（各サイドに2個ずつある）を引いて外す。
- 3 **4D**: トランクルームのスカッフプレートを取り外す。
- 4 **4D**: トランクルーム内の左右のサイドトリムを外す。ボディのリアエッジ内側にあるフォームブロック（各サイドに2個ずつある）を引いて外す。
- 5 **-M01**: ホイールハウジングのボルト、およびトランクルームからナットを取り外して、バンパーを取り外す。

M02-: ホイールハウジングのボルト、およびトランクルームからナットを取り外し、同時にバンパーのサイドパネルを外側に引いてバンパーを取り外す。

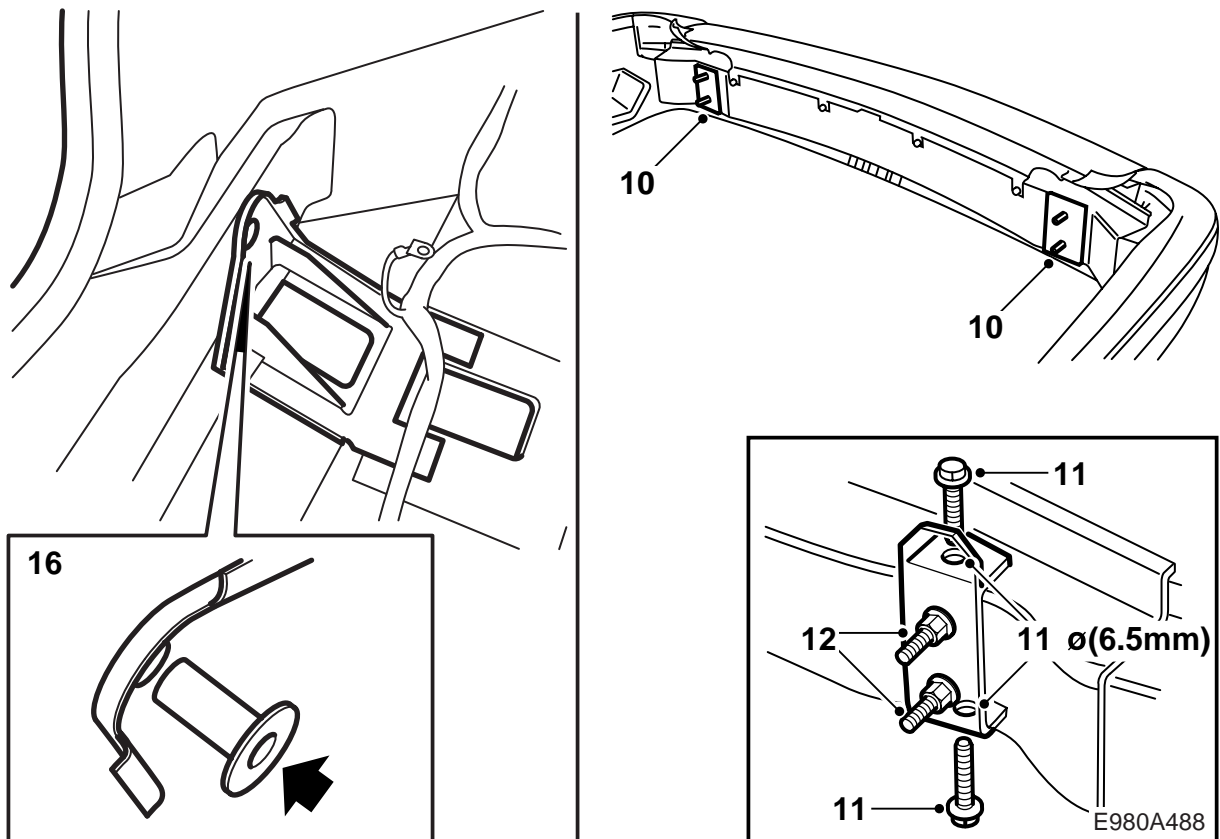
バックセンサー (SPA) 装備車: コネクターを分離する。

重要事項

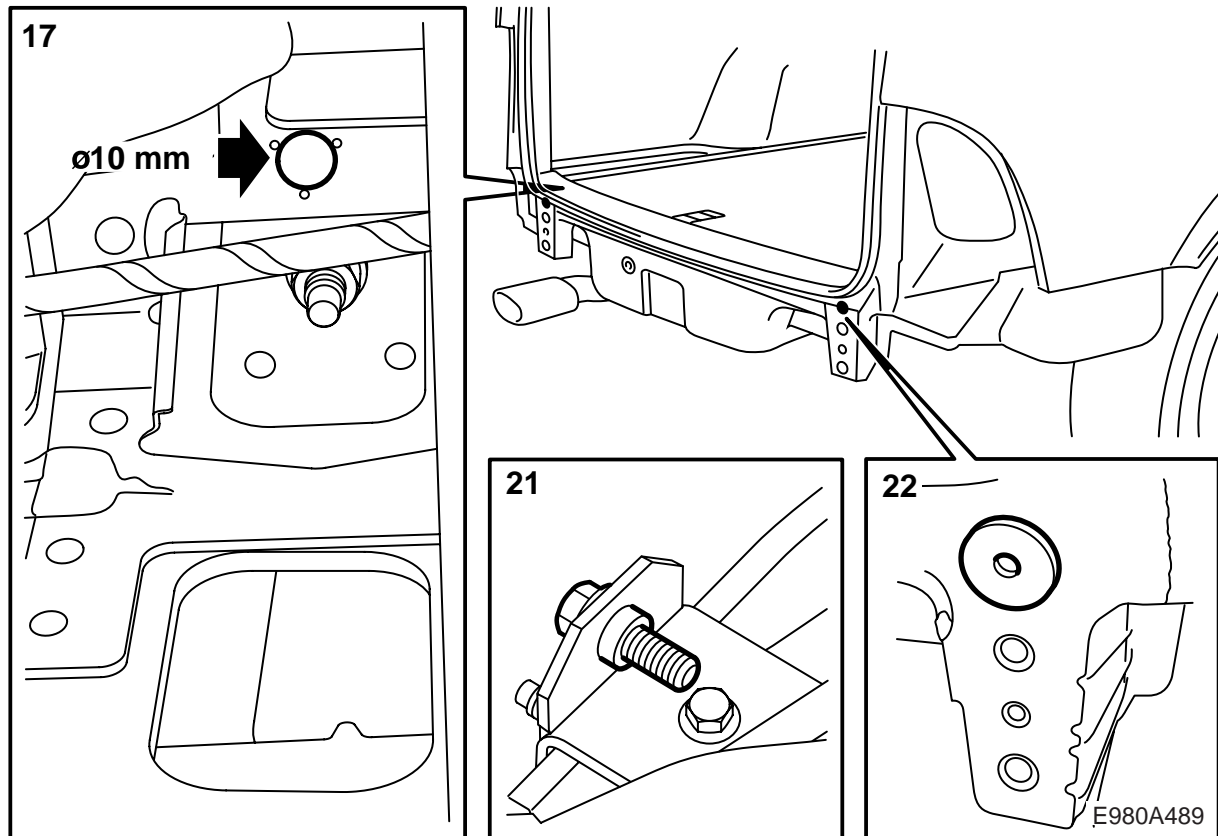
外したバンパーを清潔で柔らかい下敷きの上に載せておく。



- 6 **5D -M01**: リアライトを、ボルト上の2個のカバーを取り外し、ボルトをゆるめ、ライト前端のキャッチを引き外して、取り外す。
- 7 **4D -M01**: リアライト下にあるコーナースペーサーパネルを取り外す。
- 8 ジャッキとトーイングアイレットを取り外し、ラバープラグを取り付ける。
- 9 **5D -M01**: バンパーシェルのアッパーパーツを固定しているボルトを少しゆるめる。このバンパーシェルのアッパーパーツをキャッチから注意深く引き外す。
- 5D M02-**: バンパーシェルのアッパーパーツを固定しているボルトを少しゆるめる。バンパーシェルのコーナーセクションもゆるめる。このバンパーシェルのアッパーパーツをキャッチから注意深く引き外す。
- 5D M02- のバックセンサー (SPA) 装備車**: センサーのコネクターを外す。



- 10 バンパーレールのスペーサーを取り外し、補強材をその位置に取り付ける。バンパーの4個のナットを締め付け、補強材を固定する。
- 11 安全ゴーグルを使用して、バンパーレールに6.5 mm のドリルで4個の穴を開ける。バンパーレールからドリル屑を取り除く。
- 12 タップタイトネジを取り付ける (タッピンネジ)。
締め付けトルク : 25 Nm (20 lbf ft)
- 13 ナットを取り外す。
- 14 **M01** : 車体のバンパー補強材の取り付け箇所からシーリングコンパウンドを削り取る。
- 15 バンパーの位置決めをし、2個の上部ナットで車体に取り付ける。
- 16 **4D** : トランクルーム内のバンパーマウンティングのところで、ワイヤーハーネスの固定を外す。トランクルーム内の穴にスリーブをはめる。

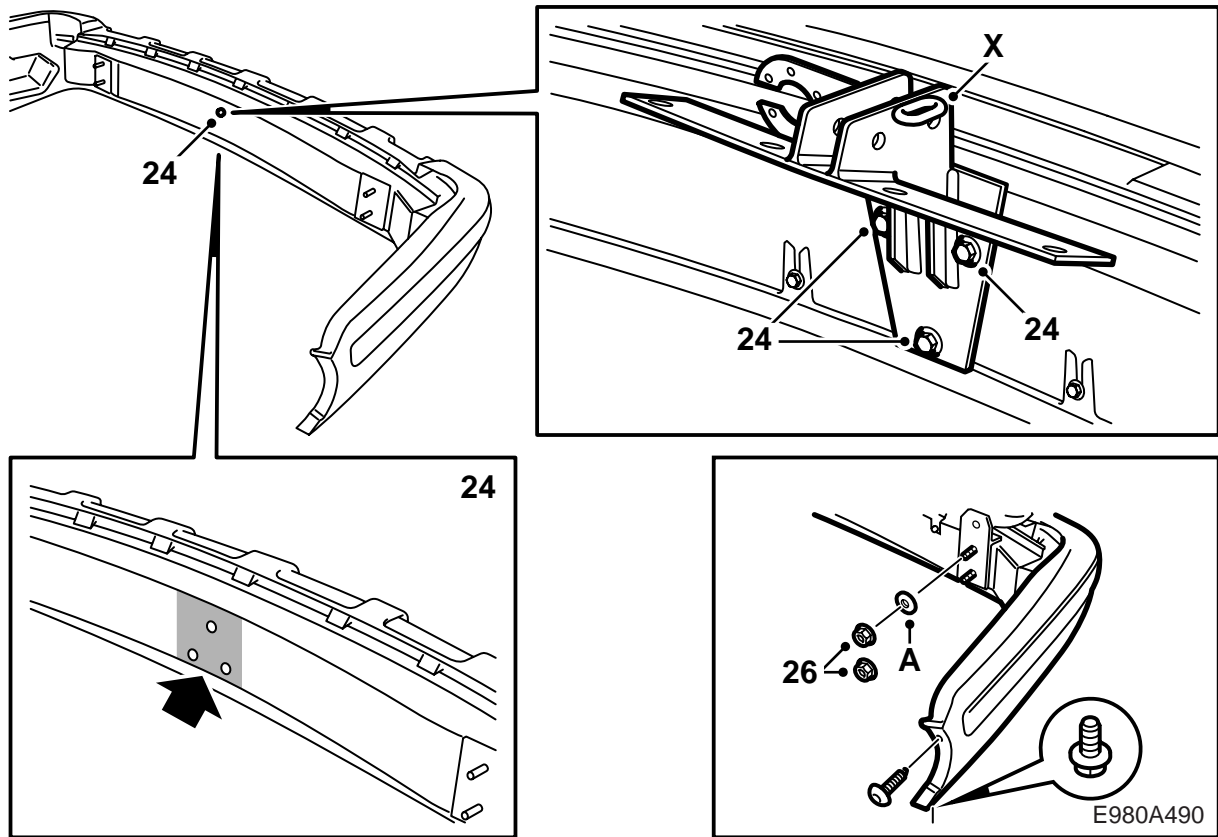


- 17 安全ゴーグルを使用し、10 mm のドリルでスリーブを通して、リアエンドパネルと補強材に穴を開ける。

重要事項

車のワイヤーハーネスが損傷しないように気を付ける。

- 18 バンパーを取り外し、トランクルームからドリル屑を取り除く。
- 19 安全ゴーグルを着用し、12.4 mm のドリルで補強材に直径 10 mm の穴を開ける。
- 20 ボルト穴のバリを取り、切り屑やペイント屑を取り除く。
- 21 補強材に開けた穴にプレスナットをボルト (M10x30) を利用して取り付ける。それからボルトを外す。
- 22 シールを車体に取り付け (接着剤付き)、内側の表面にキャビティシーラント Terotex HV 400 (パーツ番号 30 15 930) を塗布する。
- M01** : 車体シーラントを削り落とした表面に錆止め剤を塗布する。



23 ワイヤハーネスキットの説明書の指示に従って、該当のワイヤハーネスを取り付ける。

24 バンパーレールにある穴のうちの一つに取り付けられているボルトを取り外す。けん引装置をバンパーレールに固定するためある3本のボルトを、バンパーレールの穴に取り付け、締め付ける。けん引装置と補強板があたる箇所、及びその周囲(前後左右) 10 cm 以上をカバーする面積一面に、パーツ番号 09 121 548 の保護ワックス(Teroson 184)をすき間なく塗布する。これらのボルトを取り外し、けん引装置をバンパーに取り付ける。けん引装置のアップーボルト上側のラインが、バンパーレールと並行になっているか確認する。

締め付けトルク : 40 Nm (30 lbf ft)

バンパーレールの、けん引装置とがあたる箇所とその周囲に、パーツ番号 09 121 548 の保護ワックス (Teroson 184) をすき間なく塗布し、接合部をシールする。

25 バンパーをはめ込む。

バックセンサー (SPA) 装備車 : コネクターを接続する。

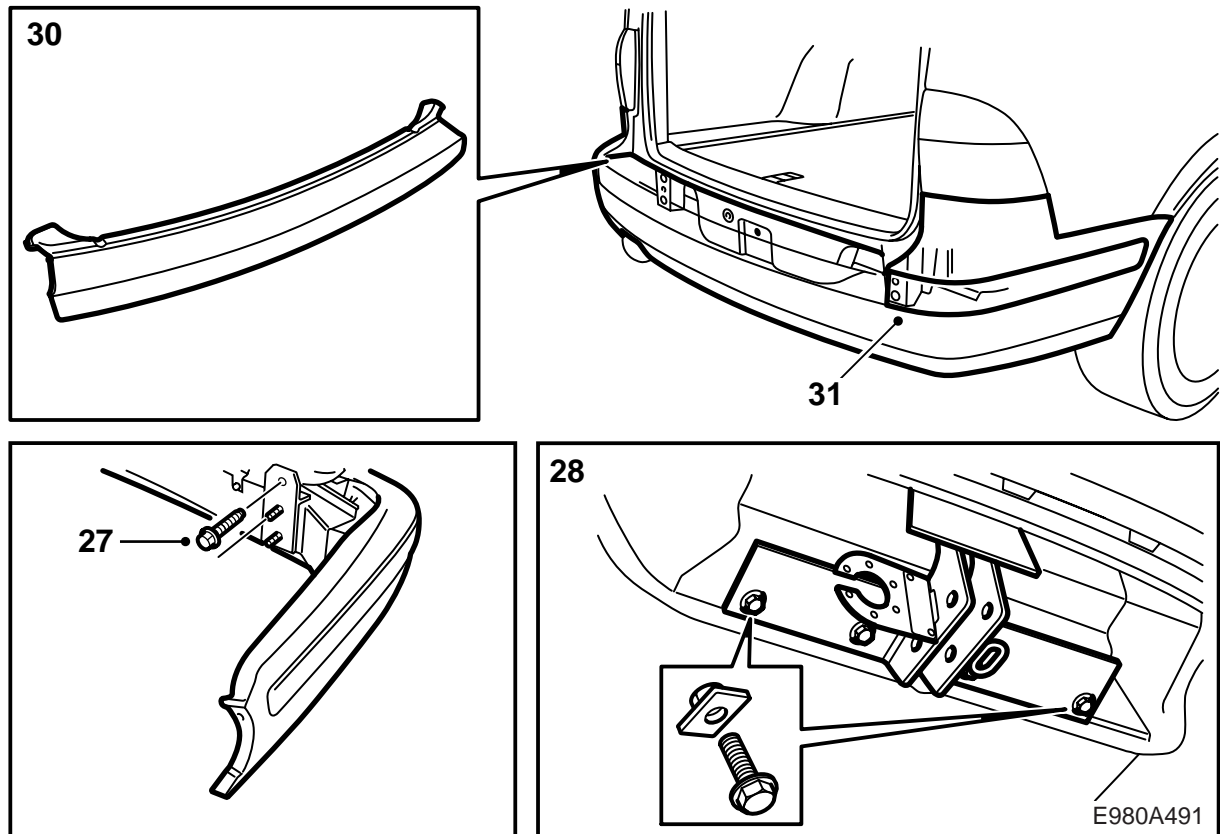
26 **-M01 :** バンパーを定位置に配置し、4 個のナットで車に取り付ける。

M02- : 4 個のナットと一番上のナットの下にワッシャー (A) を付けて、バンパーを取り付ける。

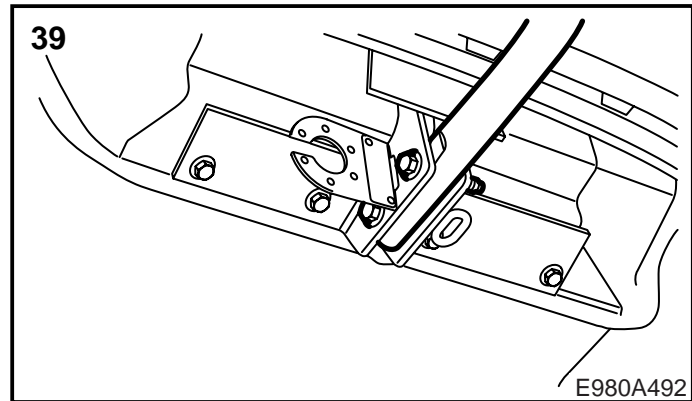
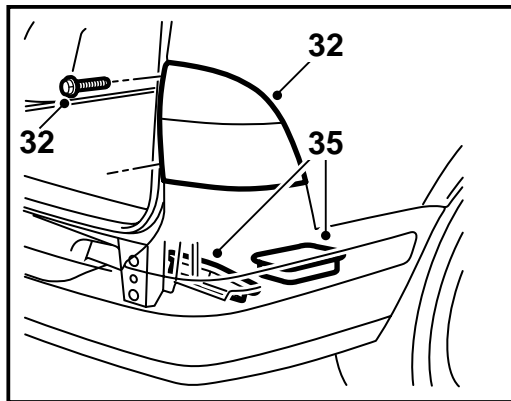
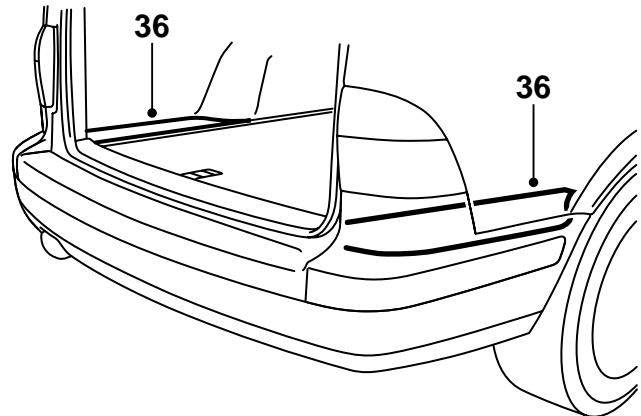
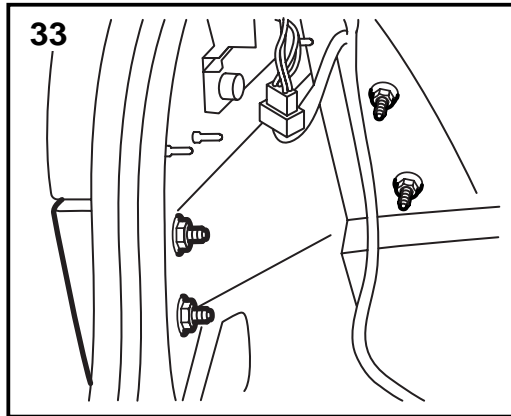
締め付けトルク : 40 Nm (30 lbf ft)

ホイールハウジングのボルトを取り付ける。

X トレーラー / キャラバンの安全チェーン固定用ブラケット



- 27 補強材を車にボルトで取り付ける。
締め付けトルク：40 Nm (30 lbf ft)
- 28 けん引装置を車体に保持するボルトとナットプレートを取り付ける。
締め付けトルク：40 Nm (30 lbf ft)
- 29 **5D M02- のバックセンサー (SPA) 装備車:** センサーを接続する。
- 30 **5D -M01:** バンパーシェルブラケットのアップパーパーツを、まずバンパーメンバー上の4本のボルトと合うようにはめ合わせ、それからアップパーパーツのエッジ周囲のキャッチを順次押し入れて取り付ける。ボルトを締め付ける。
5D M02-: バンパーシェルブラケットのアップパーパーツを、まずバンパーシェルブラケットのくぼみに押し入れ、バンパーメンバー上の4本のボルトと並ぶようにはめ合わせる。大型ドライバーを使用してボルトワッシャー後ろのタブの位置を正す。ボルトを締め付ける。
- 31 **M02-:** バンパーモールディングのコーナーセクションを取り付ける。



E980A492

- 32 **5D -M01** : リアライトを取り付ける。
- 33 **4D -M01** : コーナー Spacer パネルを取り付ける。
- 34 **4D** : ワイヤーハーネスをバンパーモールディングに固定する。
- 35 ジャッキを工具の収納場所に入れ、トランクルーム内のバンパーモールディング上側にフォームブロックを取り付ける。
- 36 **5D** : ストレージポケット、及びラゲッジスペースフロアのアウターパーツを元に戻す。
- 37 **4D** : トランクルーム内の左右のサイドトリムを取り付ける。
- 38 **4D** : トランクルームのスカッフプレートを取り付ける。
- 39 ボールユニットをボディブラケットに取り付ける。
締め付けトルク 90 Nm (66 lbf ft)
- 40 コネクターホルダープレートにコネクターを取り付ける。
- 41 この取り付け説明書は車内に保管する。