



**MONTERINGSANVISNING · INSTALLATION INSTRUCTIONS  
MONTAGEANLEITUNG · INSTRUCTIONS DE MONTAGE**

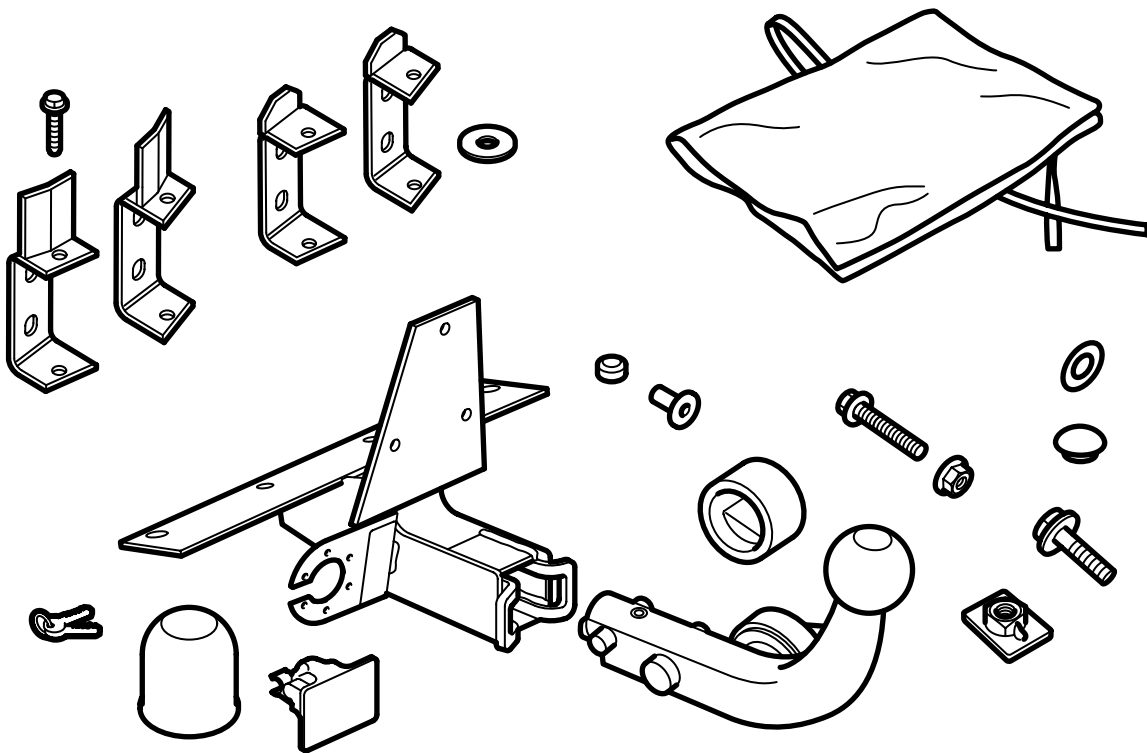
## Saab 9-5

(EC 94/20, E4 00 2339)

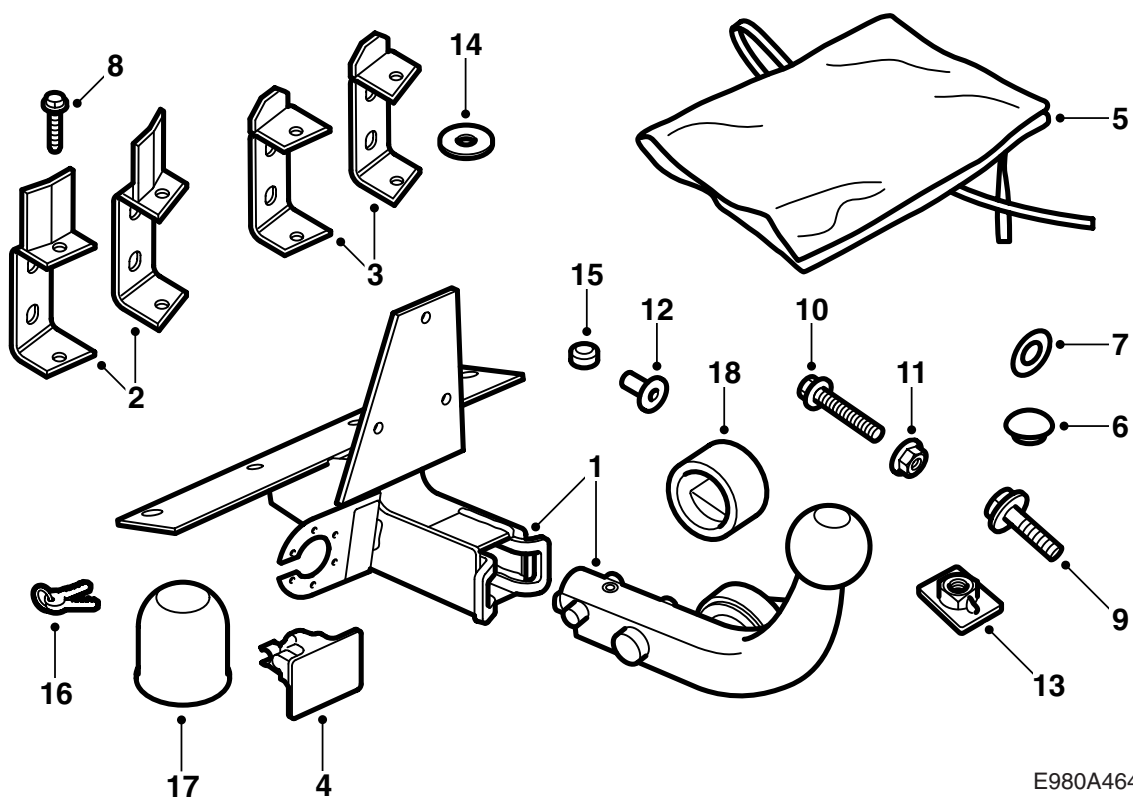
(EC 94/20, E4 00 2446)

脱着式けん引装置

Accessories Part No.	Group	Date	Instruction Part No.	Replaces
400 133 583 400 133 617 400 133 641 400 133 658 32 025 641 32 025 642	8:60-49	May 05	55 24 269	Feb 05



E980A463



E980A464

- 1 けん引装置
- 2 補強材 (x2) 4D (キット 32 025 641、  
32 025 642、400 133 617、400 133 658 にのみ同梱)
- 3 補強材 (x2) 5D (キット 400 133 583 と  
400 133 641 にのみ同梱)
- 4 保護カバー
- 5 収納バッグ
- 6 ラバープラグ
- 7 シール (x2)
- 8 タップタイトネジ (x4)
- 9 ボルト M10x30 (x7)
- 10 ボルト M10x60 (x2)
- 11 ナット M10 (x2)
- 12 スリーブ (x2) 4D (キット 32 025 641、  
32 025 642、400 133 617、400 133 658 にのみ同梱)
- 13 ナットプレート (x2)
- 14 ワッシャー (x2)
- 15 プレスナット (x2)
- 16 キー (x2)
- 17 ボール保護キャップ
- 18 保護スリーブ

32 025 641 は、**自動車高調整機能の無い**4Dに適用する。

32 025 642は、**自動車高調整機能のある**4Dに適用する。

400 133 583 (サーブのパーツ番号: 55 24 210) は、**自動車高調整機能の無い**5Dに適用する。

400 133 617 (サーブのパーツ番号: 55 24 376) は、**自動車高調整機能の無い**4Dに適用する。

400 133 641 (サーブのパーツ番号: 55 24 533) は、**自動車高調整機能のある**5Dに適用する。

400 133 658 (サーブのパーツ番号: 55 24 699) は、**自動車高調整機能のある**4Dに適用する。

## 注記

けん引装置の取り付けに関する国の法規や規則を必ず確認し、順守すること。

このけん引装置は、94/20/EEC の要求に準拠している。

### 最大許容トレーラー重量:

ブレーキ付きトレーラー: 1800 kg

ブレーキなしトレーラー: けん引する車両全備重量の50%、ただし最高750 kg (1650 lbs)。

**最大許容けん引ボール負荷:** 75 kg

**総合重量:** 10.4 kg

**最高許容引張荷重:** 10.32 kN

---

## 重要事項

**バックセンサー (SPA) 装備車:** 機能を妨害しないため、付属のボール保護キャップを使用すること。

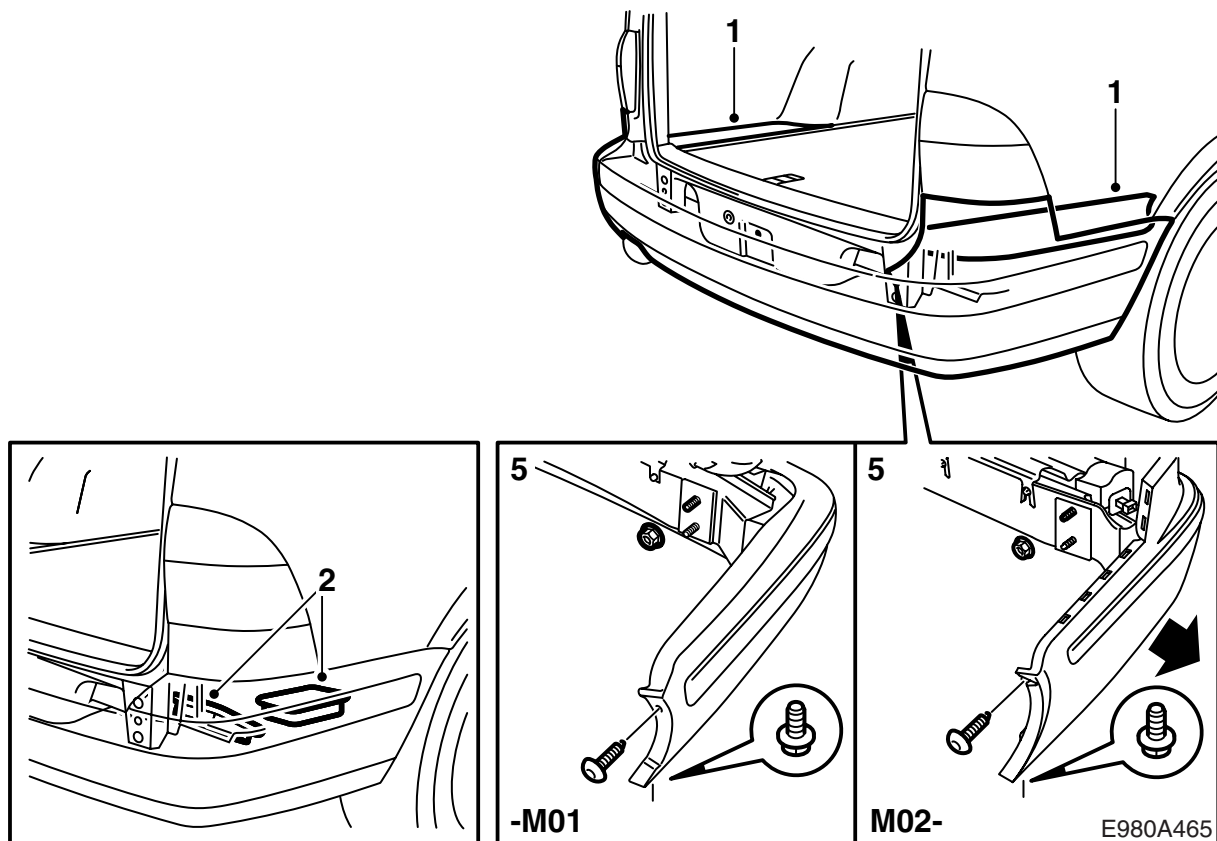
---

## 重要事項

けん引装置の取り付け後は、車検を行うこと。車検の際に本取り付け指示書を提示すること。

---

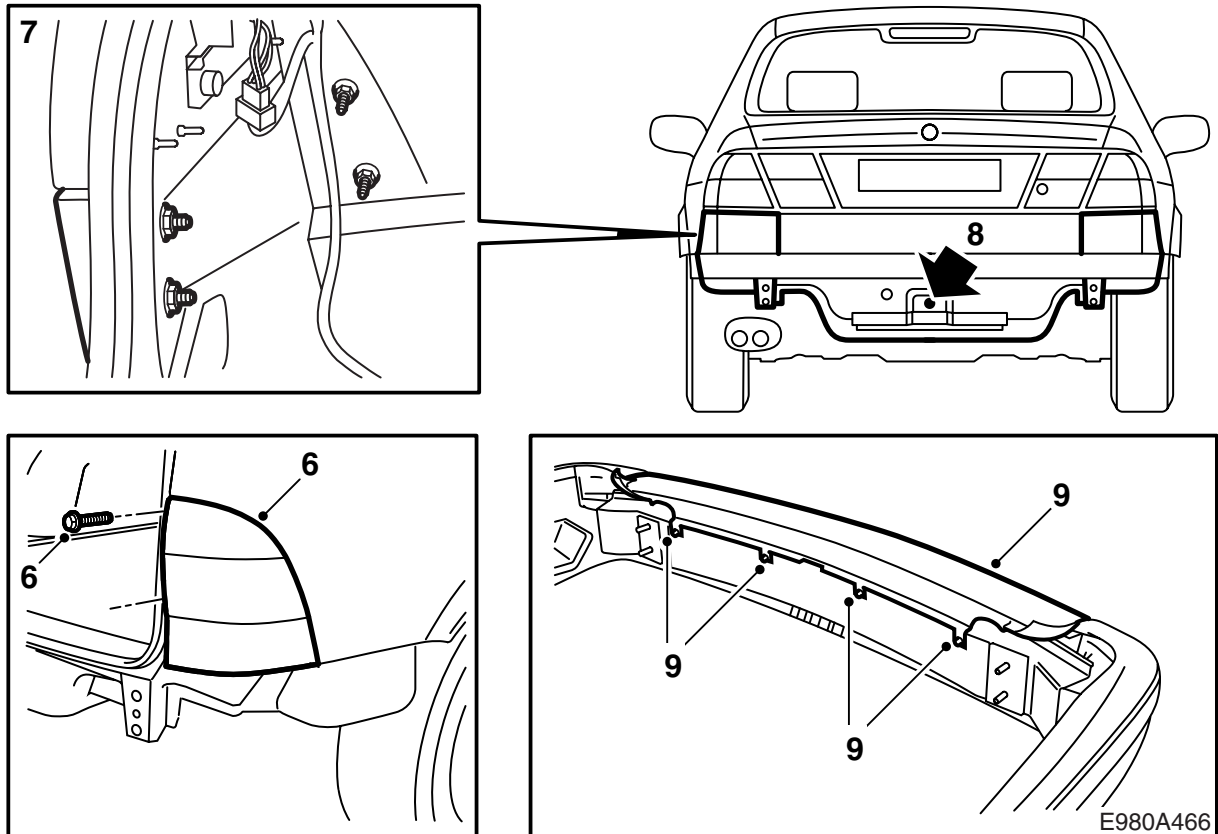
けん引用ケーブルハーネスの取り付けと接続は、ケーブルハーネスの指示書に従うこと。



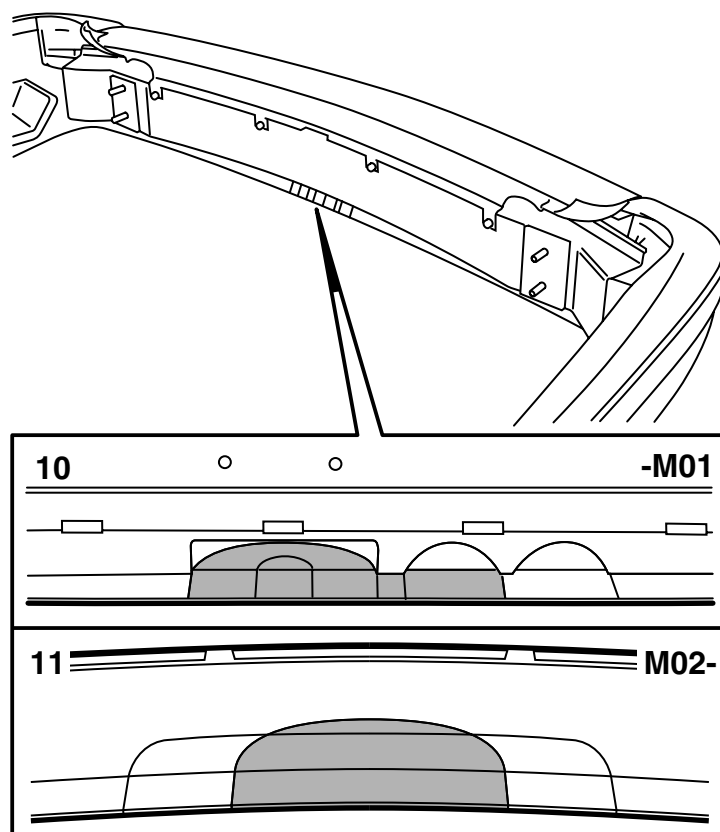
- 1 **5D** : ラゲッジスペースフロアのアウターパーツを両方共取り外す。
- 2 **5D** : ストレージポケットを持ち上げ、ボディのリアエッジ内側にあるフォームブロック（各サイドに2個ずつある）を引いて外す。
- 3 **4D** : トランクルームのスカッフプレートを取り外す。
- 4 **4D** : トランクルーム内の左右のサイドトリムを外す。ボディのリアエッジ内側にあるフォームブロック（各サイドに2個ずつある）を引いて外す。
- 5 **-M01** : ホイールハウジングのボルト、およびトランクルームからナットを取り外して、バンパーを取り外す。  
**M02-** : ホイールハウジングのボルト、およびトランクルームからナットを取り外し、同時にバンパーのサイドパネルを外側に引いてバンパーを取り外す。  
**バックセンサー（SPA）装備車** : コネクターを分離する。

### 重要事項

外したバンパーを清潔で柔らかい下敷きの上に載せておく。



- 6 **5D -M01**: リアライトを、ボルト上の2個のカバーを取り外し、ボルトをゆるめ、ライト前端のブラケットを引き外して、取り外す。
- 7 **4D -M01**: リアライト下にあるコーナースペーサーパネルを取り外す。
- 8 ジャッキとトーイングアイレットを取り外し、ラバープラグを取り付ける。
- 9 **5D -M01**: バンパーシェルのアッパーパーツを保持しているボルトを少しゆるめる。このバンパーシェルのアッパーパーツをキャッチから注意深く引き外す。
- 5D M02-**: バンパーシェルのアッパーパーツを固定しているボルトを少しゆるめる。バンパーシェルのコーナーセクションもゆるめる。このバンパーシェルのアッパーパーツをキャッチから注意深く引き外す。
- M02- の SPA 装備車**: センサーのコンネクターを取り外す。



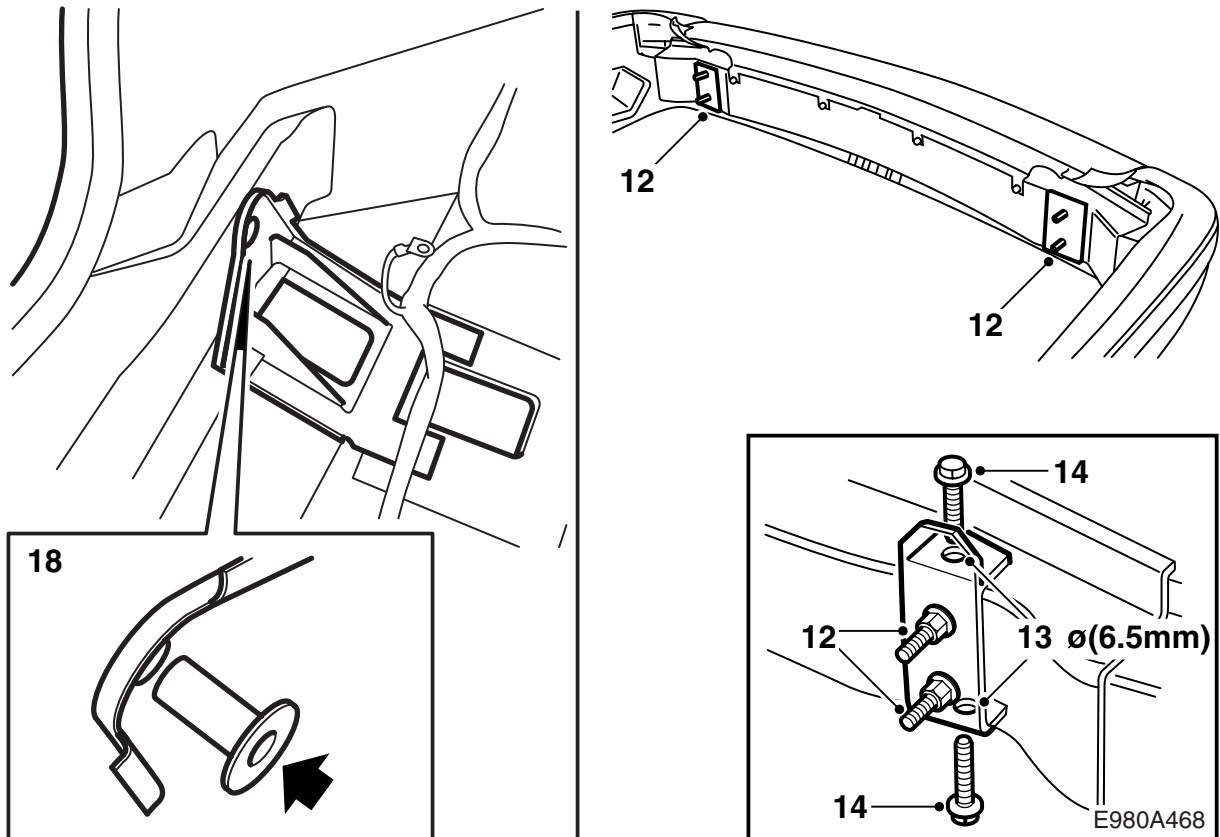
E980A467

### 重要事項

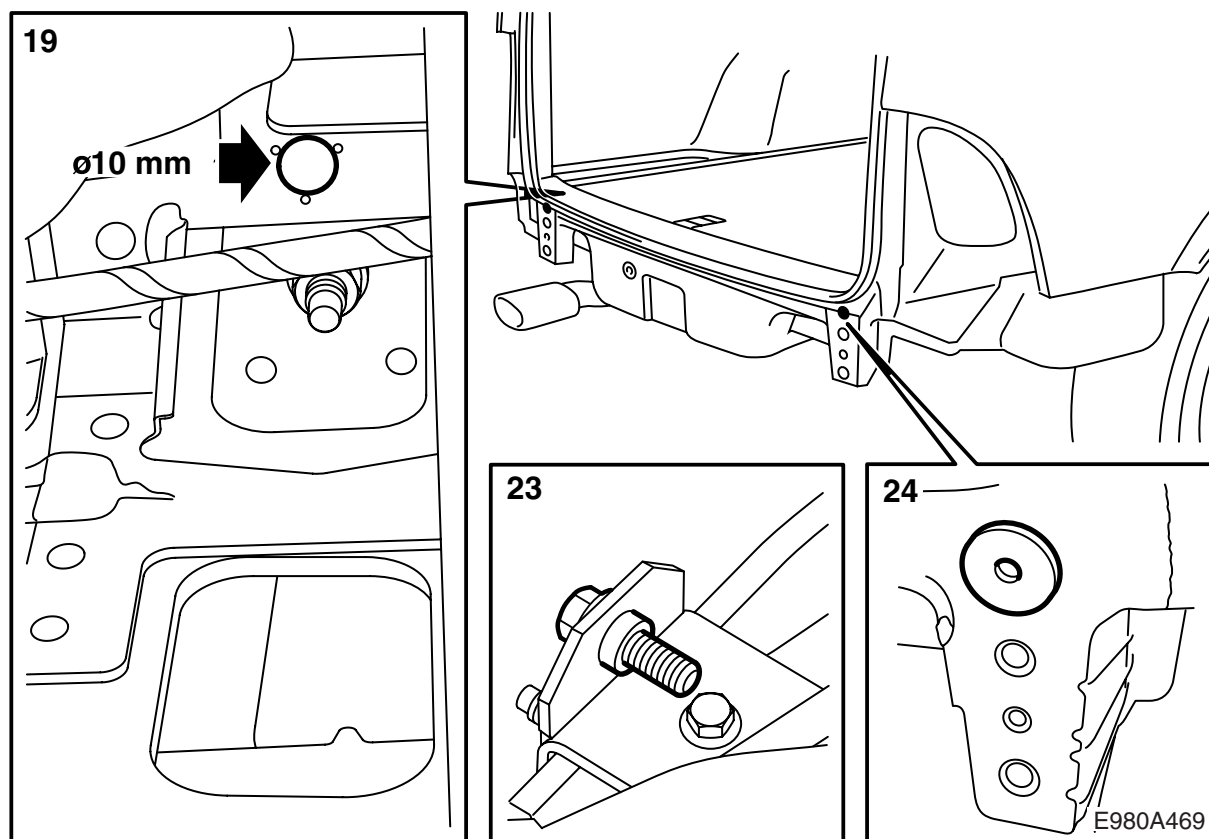
可能な限り入念な切断を行うこと。外観が非常に重要である。必要に応じてやすりを使用して調整する。

- 10 **5D -M01**: 鉤形刃を装着したユニバーサルナイフを使用して、バンパーシェルブラケットに（内側のマークに従って）けん引装置用の切り欠きを施す。マークに従ってワイヤーハーネスとジャンクションボックス用の切り欠きも施す。（ジグソーの使用も可）。バンパー下側の、けん引装置用及びジャンクションボックス用の切り欠きの間に残っているタブ状の縁は取り除くこと。
- 11 **M02**: 鉤形刃を装着したユニバーサルナイフを使用して、バンパーシェルにけん引装置用の切り欠き（マークされた範囲通り）を施す。
- 12 バンパーレールのスペーサーを取り外し、補強材をその位置に取り付ける。バンパーの4個のナットを締め付け、補強材を固定する。
- 13 安全ゴーグルを使用して、バンパーレールに6.5 mm のドリルで4個の穴を開ける。バンパーレールからドリル屑を取り除く。
- 14 タップタイトネジを取り付ける（タッピンネジ）。

**締め付けトルク：25 Nm (20 lbf ft)**



- 15 ナットを取り外す。
- 16 **M01** : 車体のバンパー補強材の取り付け箇所からシーリングコンパウンドを削り取る。
- 17 バンパーの位置決めをし、2 個の上部ナットで車体に取り付ける。
- 18 **4D** : トランクルーム内のバンパーマウンティングのところで、ワイヤーハーネスの固定を外す。トランクルーム内の穴にスリーブをはめる。



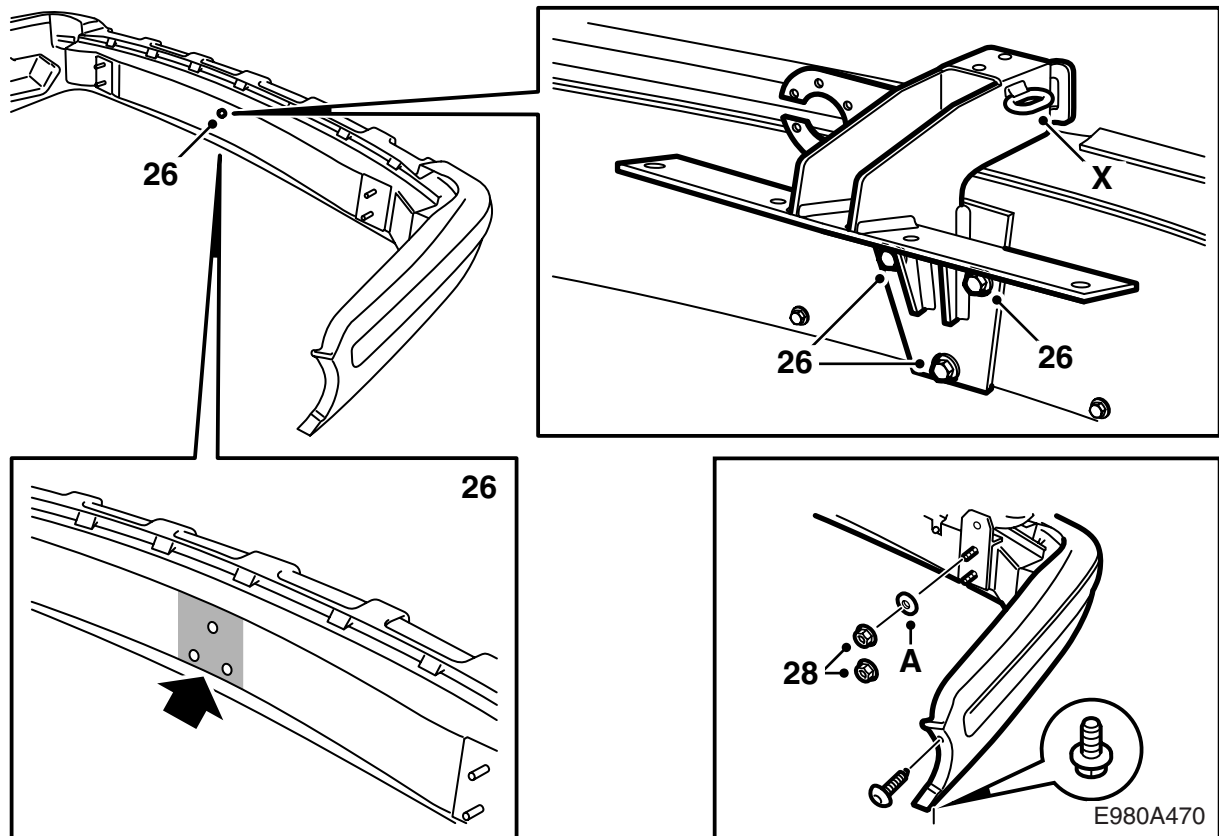
- 19 安全ゴーグルを使用し、10 mm のドリルでスリーブを通して、リアエンドパネルと補強材に穴を開ける。

### 重要事項

車のワイヤーハーネスが損傷しないように気を付ける。

- 20 バンパーを取り外し、トランクルームからドリル屑を取り除く。
- 21 安全ゴーグルを着用し、12.4 mm のドリルで補強材に直径 10 mm の穴を開ける。
- 22 ボルト穴のバリを取り、切り屑やペイント屑を取り除く。
- 23 補強材に開けた穴にプレスナットをボルト (M10x30) を利用して取り付ける。それからボルトを外す。
- 24 シールを車体に取り付け (接着剤付き)、内側の表面にキャビティシーラント Terotex HV 400 (パーツ番号 30 15 930) を塗布する。
- M01 :** 車体シーラントを削り落とした表面に錆止め剤を塗布する。





- 25 ワイヤハーネスキットの説明書の指示に従って、該当のワイヤハーネスを取り付ける。
- 26 バンパーレールにある穴のうちの一つに取り付けられているボルトを取り外す。けん引装置をバンパーレールに固定するためある3本のボルトを、バンパーレールの穴に取り付け、締め付ける。けん引装置と補強板があたる箇所、及びその周囲(前後左右) 10 cm 以上をカバーする面積一面に、パーツ番号 09 121 548 の保護ワックス(Teroson 184)をすき間なく塗布する。これらのボルトを取り外し、けん引装置をバンパーに取り付ける。けん引装置のアップーボルト上側のラインが、バンパーレールと並行になっているか確認する。

**締め付けトルク : 40 Nm (30 lbf ft)**

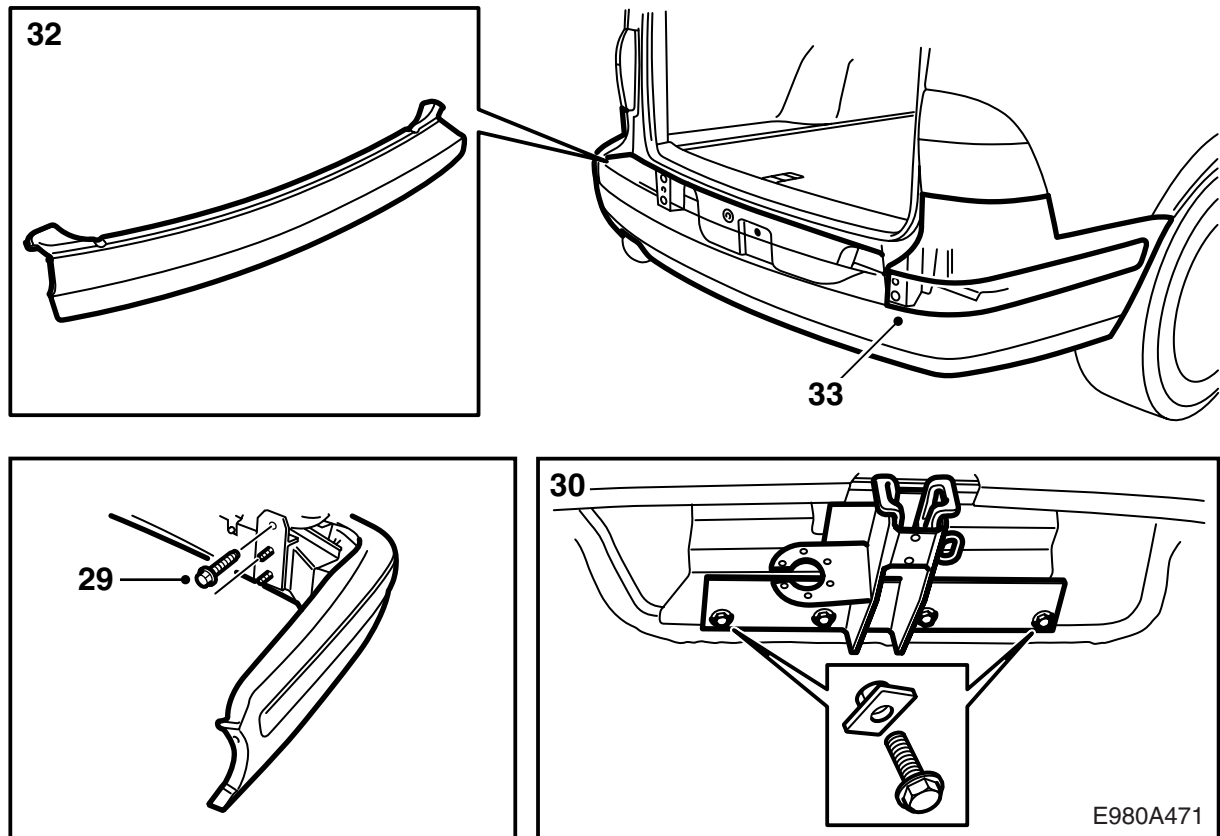
バンパーレールとけん引装置との接触面の周囲に、パーツ番号 09 121 548 の保護ワックス(Teroson 184)をすき間なく塗布し、接合部をシールする。

- 27 バンパーをはめ込む。
- バックセンサー (SPA) 装備車 :** コネクターを接続する。
- 28 **-M01 :** バンパーを定位置に配置し、4 個のナットで車に取り付ける。
- M02- :** 4 個のナットと一番上のナットの下にワッシャー (A) を付けて、バンパーを取り付ける。

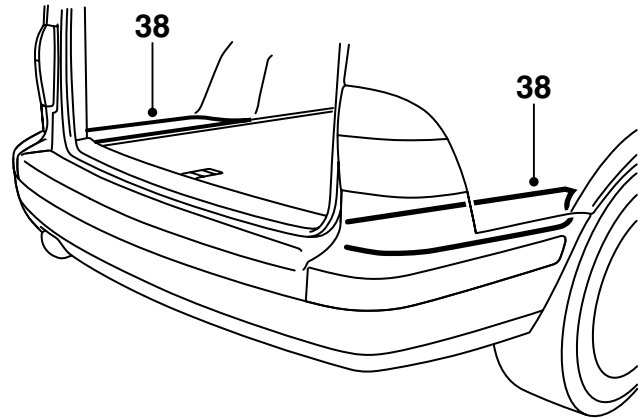
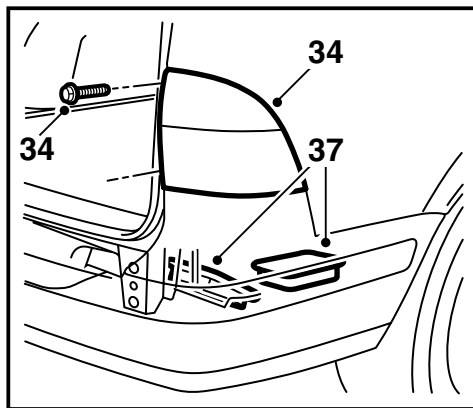
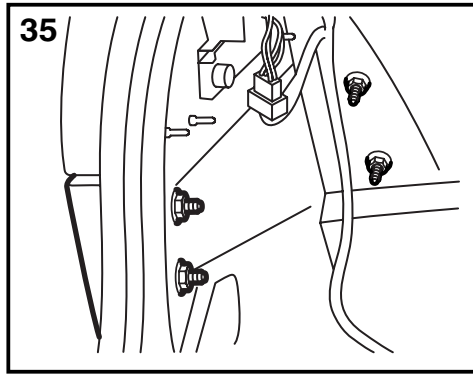
**締め付けトルク : 40 Nm (30 lbf ft)**

ホイールハウジングのボルトを取り付ける。

X トレーラー / キャラバンの安全チェーン固定用ブラケット



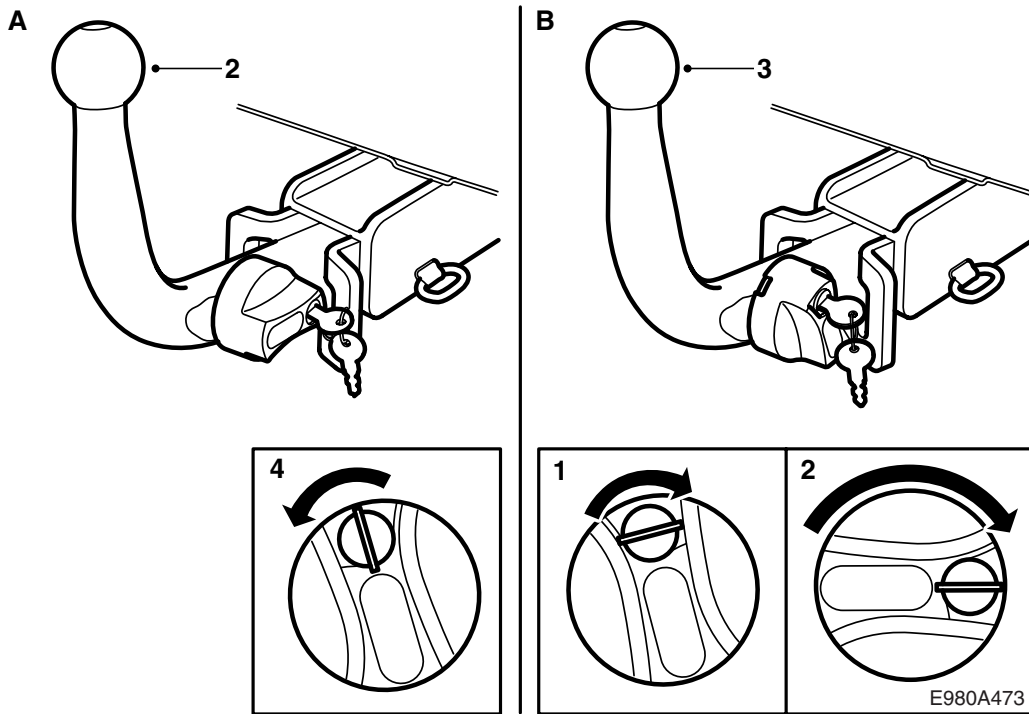
- 29 補強材を車にボルトで取り付ける。  
**締め付けトルク：40 Nm (30 lbf ft)**
- 30 けん引装置を車体に保持するボルトとナットプレートを取り付ける。  
**締め付けトルク：40 Nm (30 lbf ft)**
- 31 **5D M02- の SPA 装備車**：センサーを接続する。
- 32 **5D -M01**：バンパーシェルブラケットのアップパーパーツを、まずバンパーメンバー上の4本のボルトと合うようにはめ合わせ、それからアップパーパーツのエッジ周囲のキャッチを順次押し入れて取り付ける。ボルトを締め付ける。  
**5D M02-**：バンパーシェルブラケットのアップパーパーツを、まずバンパーシェルブラケットのくぼみに押し入れ、バンパーメンバー上の4本のボルトと並ぶようにはめ合わせる。大型ドライバーを使用してボルトワッシャー後ろのタブの位置を正す。ボルトを締め付ける。
- 33 **M02-**：バンパーモールディングのコーナーセクションを取り付ける。



E980A472

- 34 **5D -M01** : リアライトを取り付ける。
- 35 **4D -M01** : コーナー Spacer パネルを取り付ける。
- 36 **4D** : ワイヤハーネスをバンパーモールディング付近に固定する。
- 37 ジャッキを工具の収納場所に入れ、トランクルーム内のバンパーモールディング上側にフォームブロックを取り付ける。
- 38 **5D** : ストレージポケット、及びラゲッジスペースフロアのアウターパーツを元に戻す。
- 39 **4D** : トランクルーム内の左右のサイドトリムを取り付ける。
- 40 **4D** : トランクルームのスカッフプレートを取り付ける。
- 41 ボールユニットを取り付けてみて、機能を点検する。この取り付け説明書は車内に保管する。
- 42 ボールユニットの取り付け / 取り外しに関するページを注意深く切り取り、これを車のキー及び取り付け説明書と一緒に顧客に渡す。





## ユーザーの方へ

(車のオーナーズマニュアルの中に保管して下さい)

### ⚠ 警告

けん引装置を**安全**に取り付けるため、以下の点を守って下さい。

- カップリング機構部は**常に**十分なグリースを塗布した状態にして下さい。適正なグリースについてはサブディーラーにお問い合わせ下さい。
- ボールユニットを取り外したときは、保護カバーを**必ず**取り付けて下さい。
- ボールユニットは**常に**スムーズに取り外し、取り付けができる状態にして下さい。

## 重要事項

**バックセンサー (SPA) 装備車**：機能を妨害しないため、付属のボール保護キャップを使用すること。

## A. ボールユニットの取り付け

- 1 保護キャップを取り外します。
- 2 ボールユニットをブラケットにはめ込みます。
- 3 ボールユニットを前方と下方に押し付けて、自動的に反時計回りにノブを戻し、ロックを作動させます。
- 4 キーを反時計回りに回し、キーを取り外します。

### ⚠ 警告

ノブのところにあるノッチにはグリーンの色のみが表示されていなければなりません。

ボールユニットを引っばって見て、しっかり固定されていることを確認して下さい。

## B. ボールユニットの取り外し

- 1 キーをロックに挿入し、時計回りに回します。
- 2 ノブを押し込んで、ノブが戻り止めにキャッチされてカチッという音が聞こえるところまで、ノブを時計回りにねじります。
- 3 ボールユニットを上方へ持ち上げて、後方に引っばります。
- 4 保護キャップを取り付けます。

## 重要事項

ボールユニットが取り外してある場合は、キーを保護するためにボールユニットのノブに保護スリーブを取り付けておいて下さい。