

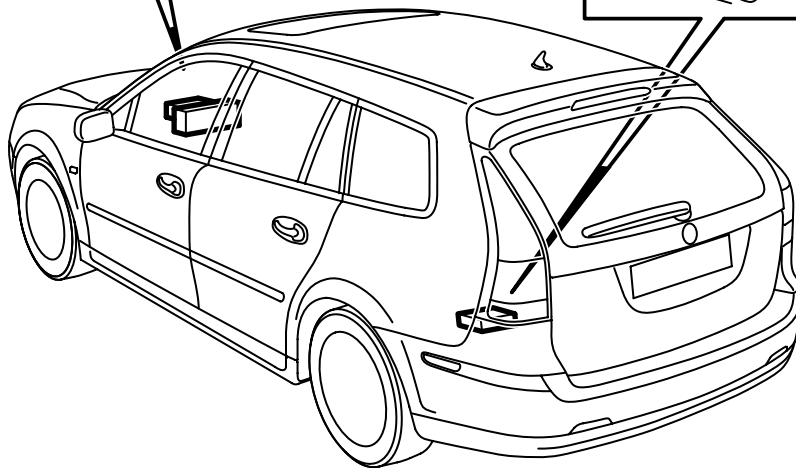
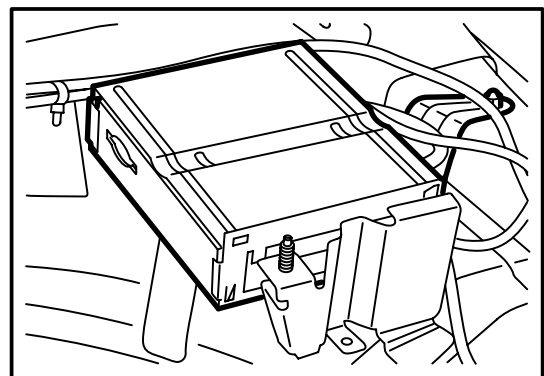
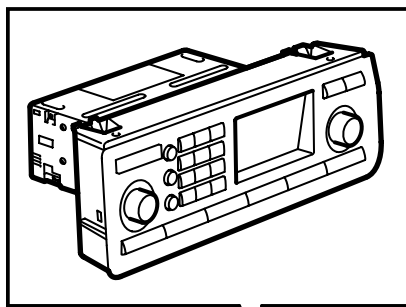


**MONTERINGSANVISNING · INSTALLATION INSTRUCTIONS
MONTAGEANLEITUNG · INSTRUCTIONS DE MONTAGE**

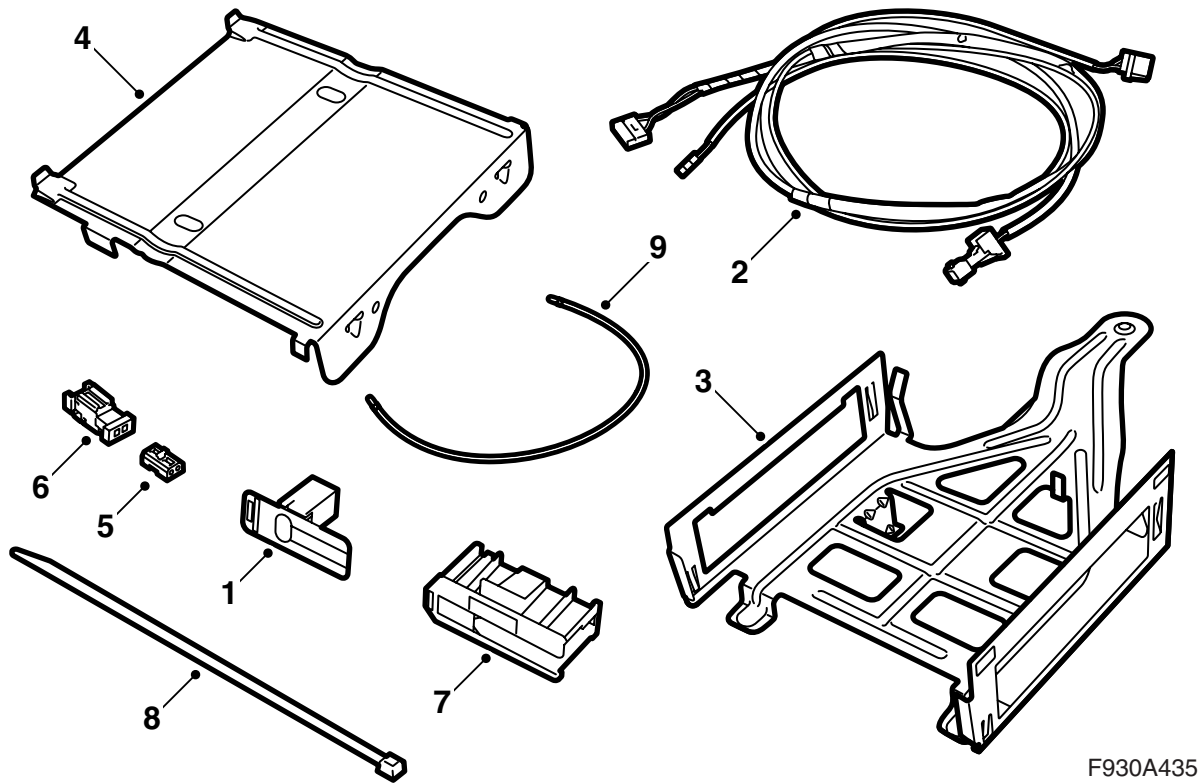
Saab 9-3 5D M05-

통합된 전화

Accessories Part No.	Group	Date	Instruction Part No.	Replaces
32 025 679	9:39-14	Sep 05	32 025 678	



F930A434



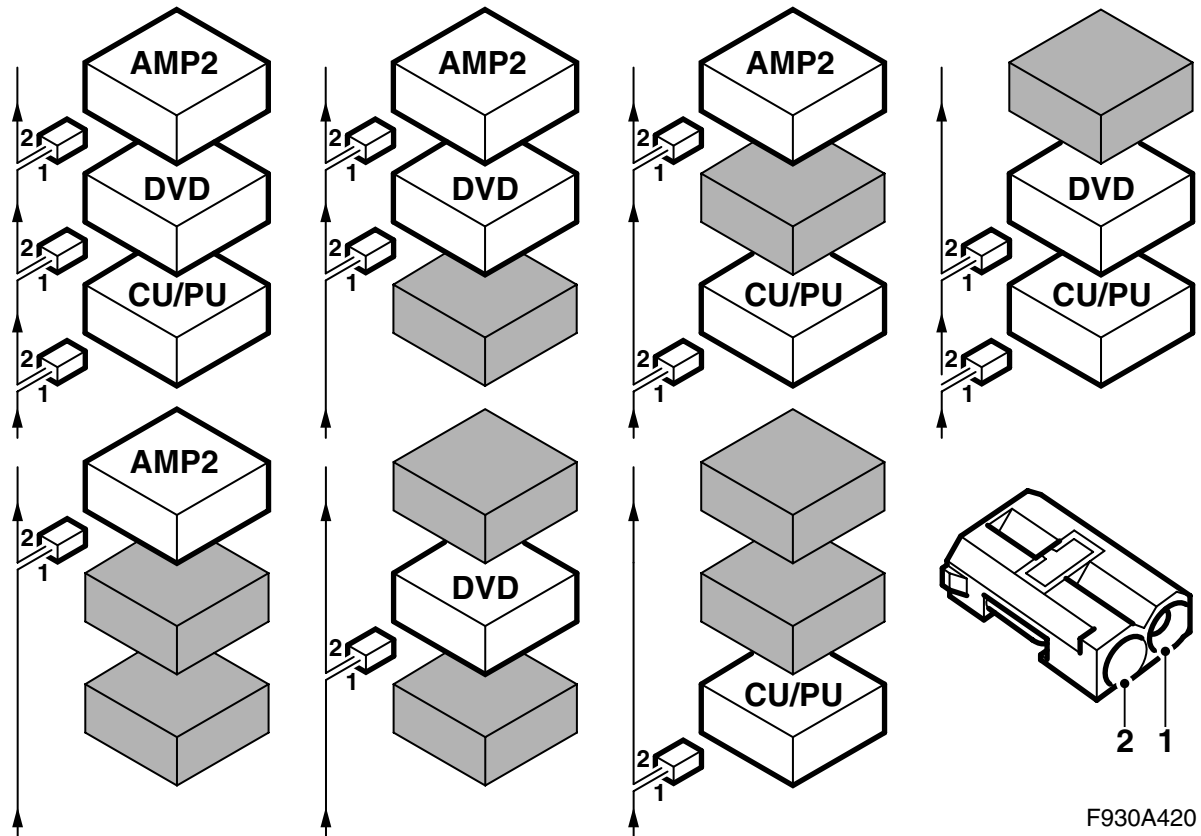
F930A435

기본 키트

- 1 안테나, 파란색 이
- 2 와이어링 하니스
- 3 콘솔, 하부
- 4 콘솔, 상부
- 5 광섬유 커넥터 (2개)
- 6 광섬유 커넥터
- 7 커넥터 케이싱
- 8 케이블 타이 (15개)
- 9 광섬유 케이블 (2개)

차량에 장착된 장비의 종류에 따라 다음과 같은 부품을 보충해야 할 수 있다:

- 텔레매틱 유닛 (CU)
 - 인포테인먼트 제어 (ICM2)
 - 안테나 케이블 GSM
 - 광섬유 케이블
 - 안테나, 블루투스
- 별도로 주문.



버스 통신

차량에 있는 많은 전자 시스템은 버스를 통해 통신한다. 세 가지 형식의 버스 통신이 있다: P버스 (파워트레인 버스), I버스 (계기 버스) 및 O버스 (광섬유 버스). 내비게이션 시스템;과 전화 시스템과 함께 오디오 시스템은 O버스로 통신한다.

O버스는 광학적으로 이루어지고 링버스이다. 두 개의 광섬유 케이블은 버스에 있는 각 제어 모듈에 수신용과 송신용인 두 개의 케이블로 연결되어 있다. 수신된 메시지는 각 제어모듈에 의해 광신호에서 전자 신호로 변환된 후 다시 보낼 때는 광신호로 변환된다. O버스의 데이터 전송 속도는 25Mbit/s이다.

주의

O버스에 연결된 모든 부품이 특별한 순서로 연결되어 있는 것이 매우 중요하다. 그림 참조. 링이 항상 연결되어 (단혀 있어야) 한다.

이 장착 설명서에 기술된 방법으로 연결하지 않으면 차량의 시스템 중 여러가지가 작동되지 않을 수 있다.

AMP2는 우측 뒷바퀴 휠하우징 옆 증폭기이다.

CU/PU는 뒷좌석 옆 텔레마틱 유닛이다.

DVD와 등받이 뒤에 있는 DVD 플레이어이다.

O버스에 연결될 새로운 장비를 장착할 때는 이미 있는 장비의 올바른 방향에 연결하는 것이 중요하다.

주의

광섬유 케이블을 취급할 때는 주의를 기울인다. 그렇지 않으면 신호가 왜곡될 수 있다.

- 커넥터의 두 케이블이 바뀌지 않는 것이 매우 중요하다.
- 케이블을 접속 연결해서는 안된다.
- 케이블을 25mm 이하 직경으로 구부려서는 안된다.
- 케이블이 85°C 이상의 온도에 노출되어서는 안된다.
- 케이블 양쪽 끝에 먼지가 묻어서는 안된다.
- 케이블에 충격을 가해서는 안된다. 케이블이 충격을 받으면 투명한 플라스틱이 백화되어 광도가 약해질 수 있기 때문이고, 이것은 통신이 차단되는 원인이 된다.
- 케이블은 신호가 약해질 수 있기 때문에 날카로운 모서리로 된 물건 위에 와서는 안된다.

참고

탈착/장착 방법의 여러 단계에 대한 상세 정보는 WIS의 해당 단원을 참조한다.

- 1 **ICM1이 장착된 차량:** 진단 도구를 연결하고 차량에서 인포테인먼트 시스템을 분리한다.
- ICM3이 장착된 차량:** 진단 도구를 연결하고 차량에서 텔레마틱 유닛을 분리한다.

주의

제어 모듈은 정전기에 예민하다. 제어모듈 내의 내부 부품이 손상되지 않도록 다음과 같이 주의 를 기울인다:

- 제어 모듈의 핀에 손이나 의복이 닿지 않도록 주의한다.
- 차량의 차체/엔진 등을 만져 신체를 접지시킨다. 차량의 제어 모듈 커넥터를 탈착한다.
- 차량의 차체/엔진 등을 만져 신체를 접지시킨다. 차량의 제어 모듈 커넥터를 연결한다.
- 핀을 만지지 않도록 하고 반환 포장에 교환한 제어 모듈을 넣는다.
- 새로운 제어 모듈은 장착 바로 전까지 가능한 포장된 채로 유지한다.

메뉴 "전체"로 들어가 "추가/제거" 아래에서 제어 모듈을 선택한다. 그 다음 "제거"를 선택한 후 설명을 따른다. 점화 키는 ON 위치에 와야 한다. TIS2000을 사용해야 할 수도 있다. 차량에서 제어 모듈을 분리할 때는 점화 스위치를 위치 OFF로 해야 한다. 그 다음 제어 모듈을 탈착한다.

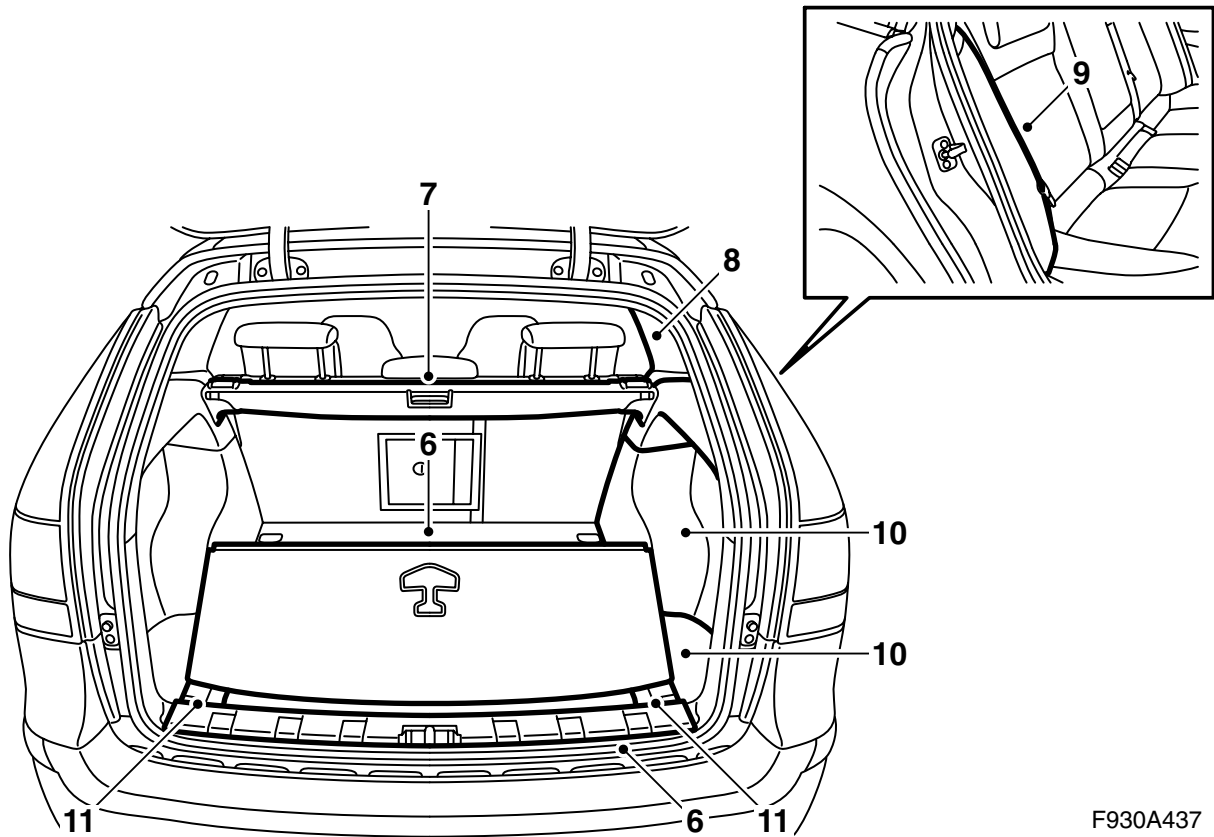
- 2 점화 스위치에서 키를 빼낸다.
- 3 **ICM1이 장착된 차량 :** 인포테인먼트 시스템 (ICM) 제어판을 탈착한다.

주의

광섬유 케이블을 취급할 때는 주의를 기울인다. 그렇지 않으면 신호가 왜곡될 수 있다.

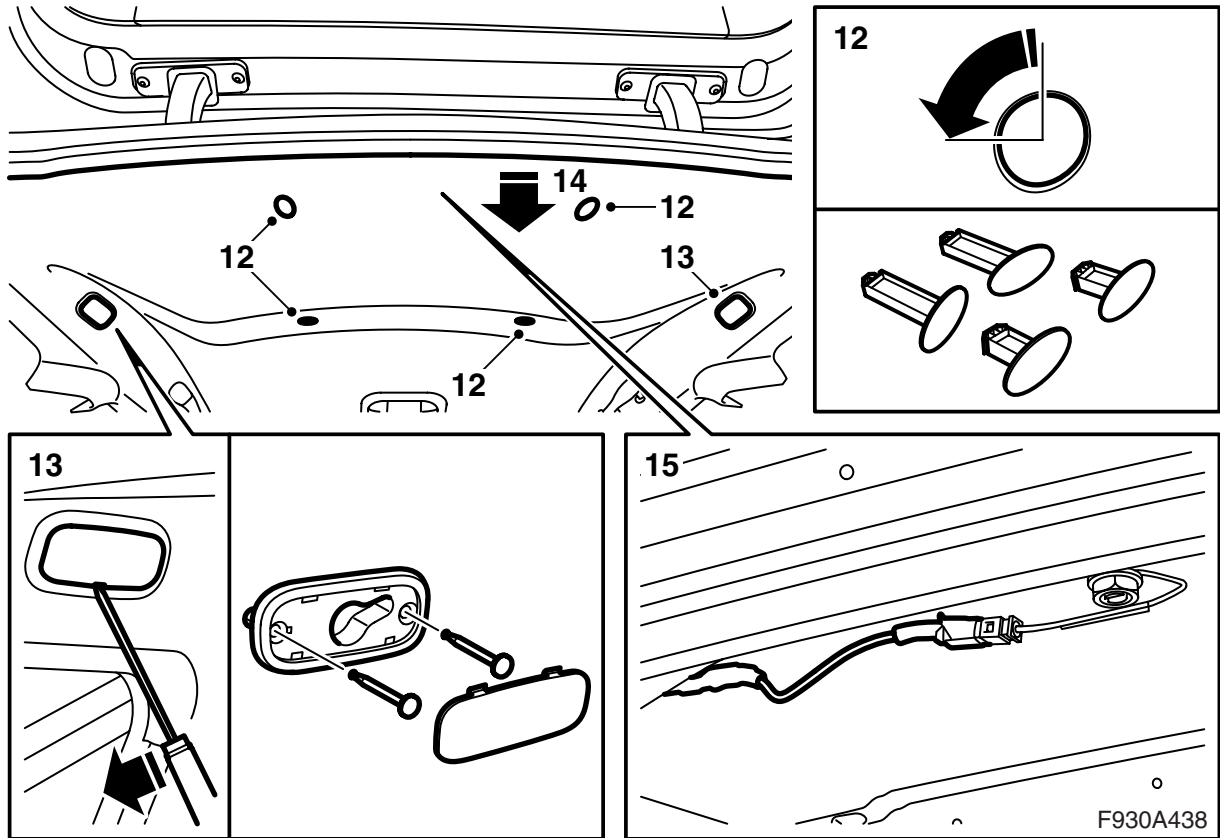
- 케이블을 25mm 이하 직경으로 구부려서는 안 된다.
- 케이블에 충격을 가해서는 안된다. 케이블이 충격을 받으면 투명한 플라스틱이 백화되어 광도가 약해질 수 있기 때문이고, 이것은 통신이 차단되는 원인이 된다.
- 케이블은 신호가 약해질 수 있기 때문에 날카로운 모서리로 된 물건 위에 와서는 안된다.

- 4 **ICM1이 장착된 차량:** 새로운 인포테인먼트 시스템 (ICM2) 제어판을 장착한다.
- 5 뒷좌석의 등받이를 내린다.

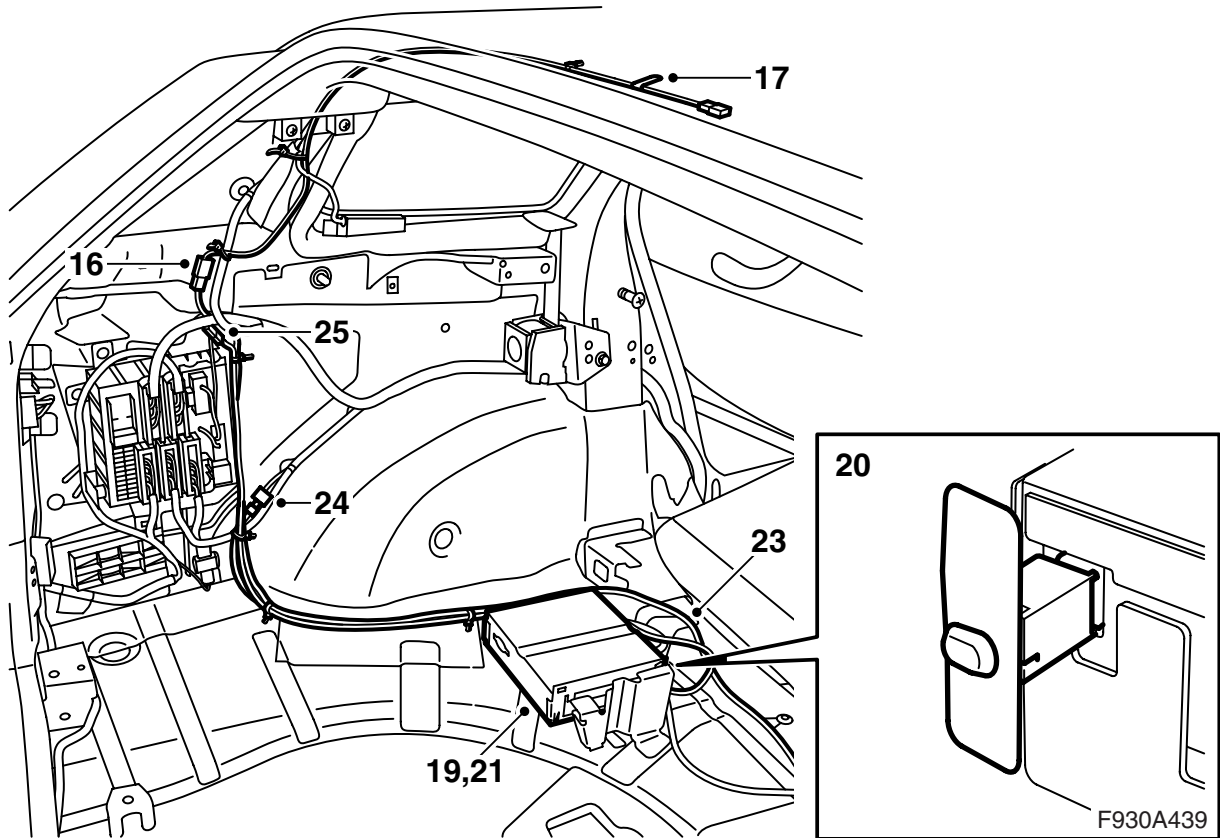


F930A437

- 6 문턱 보호장치 및 트렁크 플로어를 탈착한다.
- 7 짐 가리개를 탈착한다 (필요시).
- 8 **양쪽에서 항목 8-11을 실행한다 (ICM3이 장착된 차량에는 좌측만).**
- C 필러 트림을 탈착한다.
- 9 측면 볼스터를 탈착한다.
- 10 후면 측면 트림과 보관함 위의 커버를 탈착한다.
- 11 포말 블록을 탈착한다.



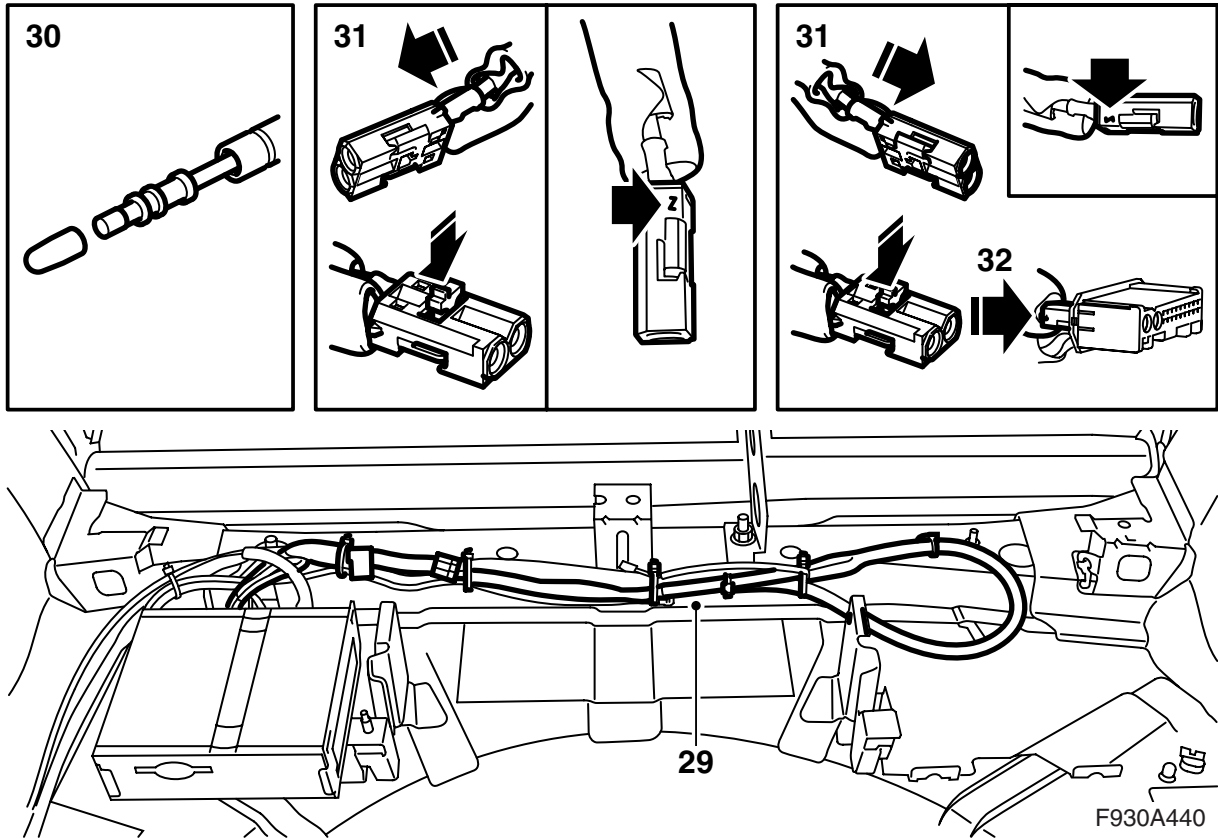
- 12 헤드 라이닝의 뒤쪽 그리고 중간 클립을 탈착하고 (90°로 돌려서) 사이드 윈도우 위의 홀더를 탈착한다.
- 13 사이드 윈도우 위 마운팅을 제거한다.
- 14 안테나에 접근할 수 있도록 헤드 라이닝의 뒤 가장자리를 내린다. 두 개의 탈착 공구 82 93 474를 사용하여 헤드 라이닝을 원위치에 유지시킨다.
- 15 안테나에서 안테나 케이블을 (장착되어 있으면) 탈착한다. 안테나의 보랏빛 커넥터에 키트의 안테나 케이블을 연결한다. 좌측 D필러까지 키트의 안테나 케이블을 고정한다.



- 16 D 필러를 따라 그리고 메인 퓨즈 박스 앞을 지나 바닥까지 새로운 안테나 케이블을 배치한다. 텔레마틱 유닛까지 차량의 배선 하니스를 따라간다.
- 17 새로운 케이블을 따라 제거한 케이블을 테이프 고정한다. 커넥터에 진동방지 테이프를 감는다.
- 18 헤드 라이닝을 장착한다.
- 19 텔레마틱 유닛에서 브래킷 그리고 콘솔의 하부 섹션에서 나사를 제거한다.
- 20 **내비게이션이 장착되지 않은 차량:** 좌측의 뒷좌석 등받이 뒤에 텔레마틱 유닛을 장착한다. 텔레마틱 유닛의 노란색 안테나 커넥터에 블루투스 안테나를 연결한다. 상부 섹션을 장착한다.
- 21 **내비게이션이 장착된 차량:** 텔레마틱 유닛을 교환한다. 블루투스 안테나를 이동시킨다.
항목 69를 계속한다.
- 22 GSM 안테나 케이블을 자주색 커넥터에 연결한다.
- 23 텔레마틱 유닛 뒤에 키트의 배선 하니스에 있는 대형 커넥터를 배치하고 좌측 휠 하우스 옆에 있는 차량의 배선 하니스를 따라 리어 배선 하니스까지 케이블을 배치시킨다.
- 24 액세서리 하니스의 2핀 커넥터를 휠하우스 옆 REC 아래 2핀 커넥터에 연결한다.
- 25 액세서리 하니스의 3핀 커넥터를 REC 위 3핀 커넥터에 연결한다.
- 26 액세서리 하니스와 안테나 케이블을 차량의 배선 하니스를 따라 텔레마틱 유닛까지 케이블 타이를 사용해 고정한다. DVD 유닛용 커넥터를 테이프로 고정한다.
- 27 **후면 증폭기 (AMP2) 또는 내비게이션이 장착되어 있지 않은 차량:** 항목 28로 간다.
차량에 후면 증폭기 (AMP2)가 있으나 내비게이션이 장착되어 있지 않은 차량: 항목 51로 간다.

⚠ 경고

배선 하니스가 끼지 않도록 한다. 잘못 장착하면 배선 하니스가 손상될 수 있고 단락/화재의 위험이 있다.



28 항목 28-50은 후면 증폭기(AMP2) 또는 내비게이션 장치가 없는 차량에만 해당된다.

후면 증폭기용 자리에서 DVD 장치 자리까지 배선 하니스를 탈착한다.

29 케이블을 조심스럽게 젖혀 광섬유 케이블이 텔레마틱 장치에 닿도록 한다.

33 배선 하니스의 여분 마운팅을 잘라낸다. AMP2 커넥터를 원위치로 쫓는다. 케이블 타이를 사용하여 멤버에 배선 하니스를 고정한다.

주의

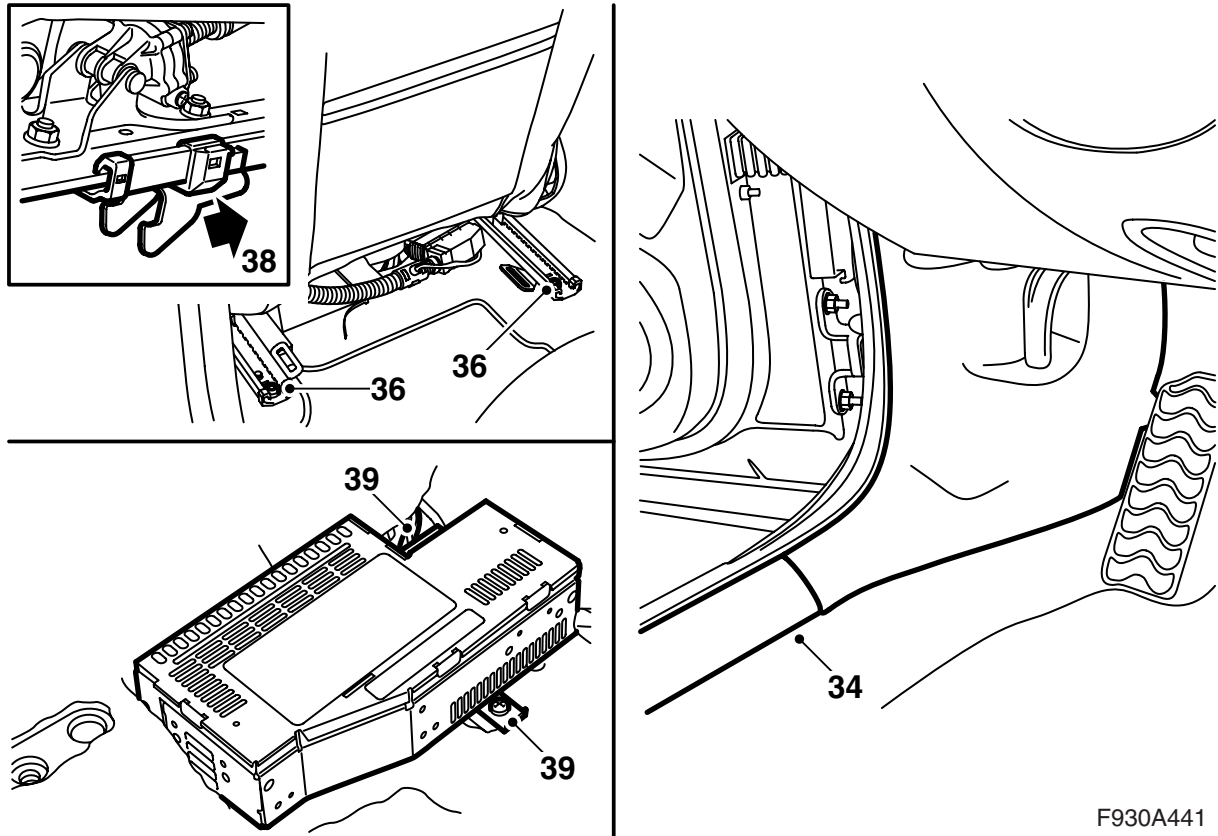
광섬유 케이블을 취급할 때는 주의를 기울인다. 그렇지 않으면 신호가 왜곡될 수 있다.

- 케이블을 25mm 이하 직경으로 구부려서는 안 된다.
- 케이블에 충격을 가해서는 안된다. 케이블이 충격을 받으면 투명한 플라스틱이 백화되어 광도가 약해질 수 있기 때문이고, 이것은 통신이 차단되는 원인이 된다.
- 케이블은 신호가 약해질 수 있기 때문에 날카로운 모서리로 된 물건 위에 와서는 안된다.

30 광섬유 연결부에서 보호커버를 탈착한다.

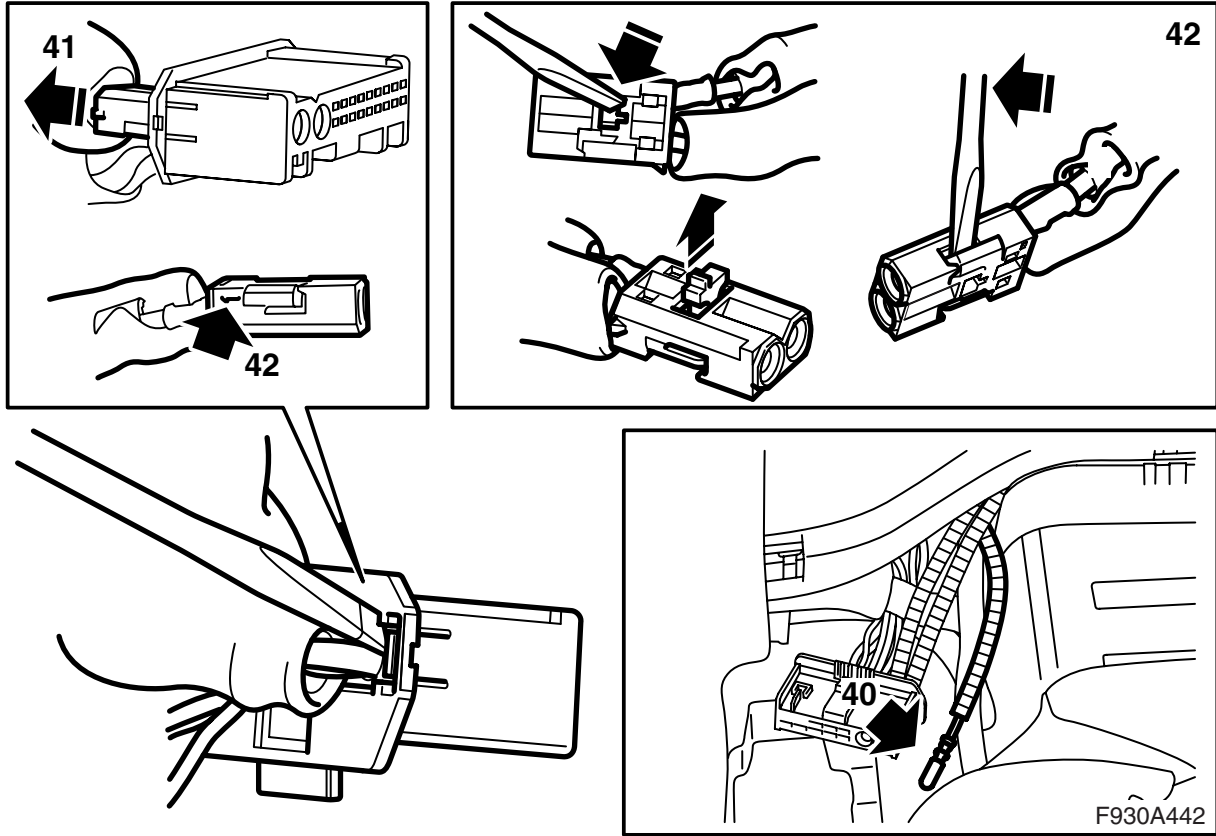
31 위치 1에 녹색 표시된 광섬유 케이블을 그리고 키트의 광섬유 커넥터 위치 2에 파란색 표시된 광섬유 케이블을 장착한다. 로킹 클립을 장착한다.

32 키트의 커넥터 하우징에 어댑터 하니스의 커넥터와 함께 광섬유 커넥터를 장착하고 텔레마틱 장치에 이것을 연결한다.

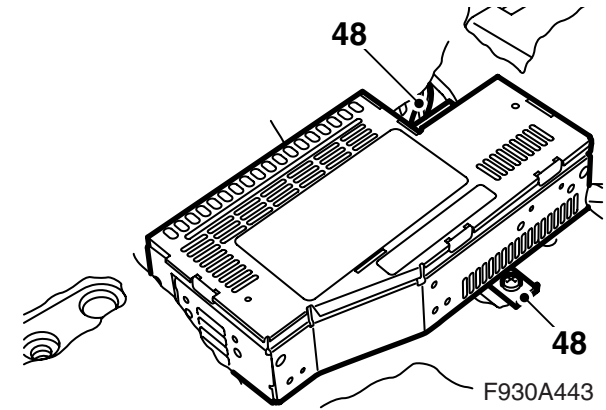
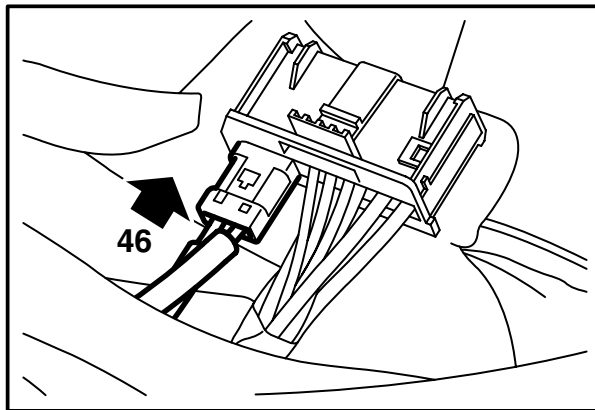
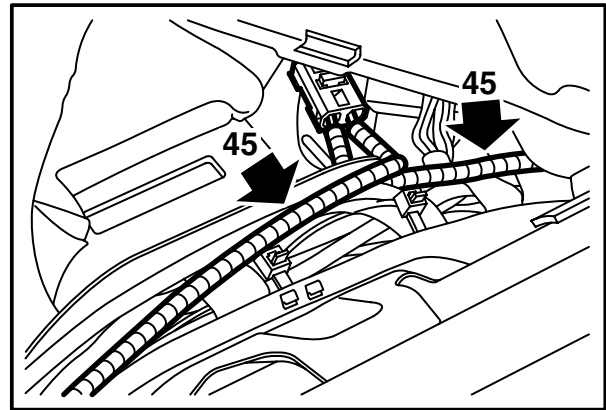
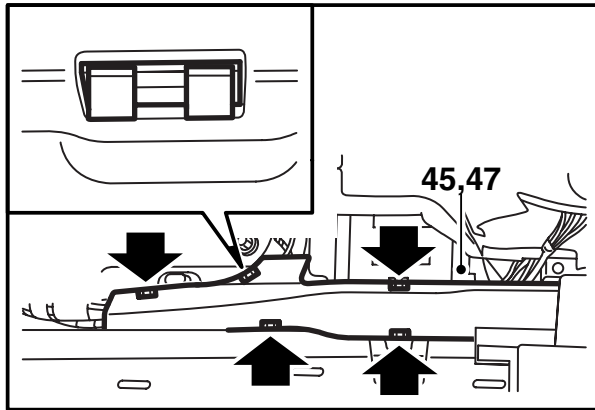


F930A441

- 34 차량의 왼쪽에서 앞쪽 문턱 보호장치를 탈착한다.
- 35 왼쪽 앞좌석을 최전방으로 위치시키고 등받이를 앞으로 접는다.
- 36 시트에서 두 개의 뒤쪽 고정 나사를 탈착한다.
- 37 시트를 앞쪽으로 젖힌다.
- 38 시트를 뒤로 잡아당겨 고정 축이 원위치에서 빠지도록 한다. 전체 시트를 뒤쪽으로 젖힌다.
- 39 증폭기를 탈착한다.



- 40 증폭기 옆의 녹색 표시된 광섬유 케이블을 찾아낸다.
- 41 증폭기의 커넥터에서 광섬유 케이블의 커넥터 (소형 커넥터)를 탈착한다.
- 42 커넥터의 로킹 링을 열고 조심스럽게 고리를 들어 위치 1에 연결된 광섬유 케이블을 탈착한다.
- 43 녹색 표시된 광섬유 케이블에 있는 연결부에서 보호커버를 탈착한다.
- 44 탈착한 광섬유 케이블의 연결부에 보호커버를 장착하고 광섬유 케이블이 손상되지 않도록 조심스럽게 치워 놓는다.



45 케이블관에서 커버를 탈착하고 녹색 표시된 광섬유 케이블이 굽혀지지 않고 증폭기의 광섬유 커넥터 위치 1에 장착되었는지 검사한다. 로킹 클립을 장착한다.

주의

광섬유 케이블을 취급할 때는 주의를 기울인다. 그렇지 않으면 신호가 왜곡될 수 있다.

- 케이블을 25mm 이하 직경으로 구부러서는 안 된다.
- 케이블에 충격을 가해서는 안 된다. 케이블이 충격을 받으면 투명한 플라스틱이 백화되어 광도가 약해질 수 있기 때문이고, 이것은 통신이 차단되는 원인이 된다.
- 케이블은 신호가 약해질 수 있기 때문에 날카로운 모서리로 된 물건 위에 와서는 안 된다.

46 대형 커넥터에 광섬유 커넥터를 장착한다.

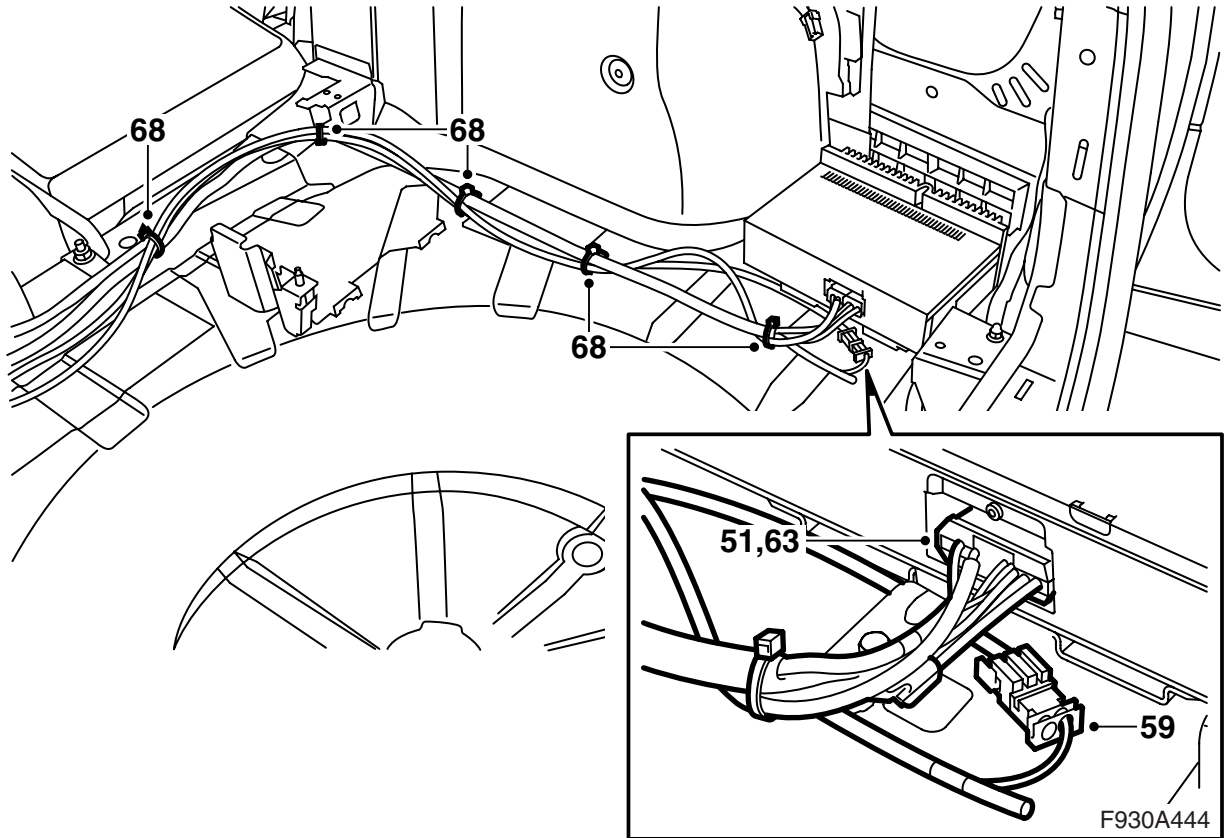
47 케이블 채널에 커버를 장착하고 매트를 얹혀 원위치시키고 커넥터 및 케이블을 매트 구멍을 통해 밀어낸다.

48 증폭기를 연결하고 장착한다.

49 시트를 원위치시키고 고정 홈이 원위치에 오도록 하며 뒤쪽 고정 나사를 장착한다.

체결토크: 30Nm (22lbf ft).

50 항목 69로 간다.



51 항목 51-68은 후면 증폭기(AMP2)가 장착되어 있고 내비게이션 장치가 없는 차량에 해당된다.

후면 증폭기에서 커넥터를 탈착한다.

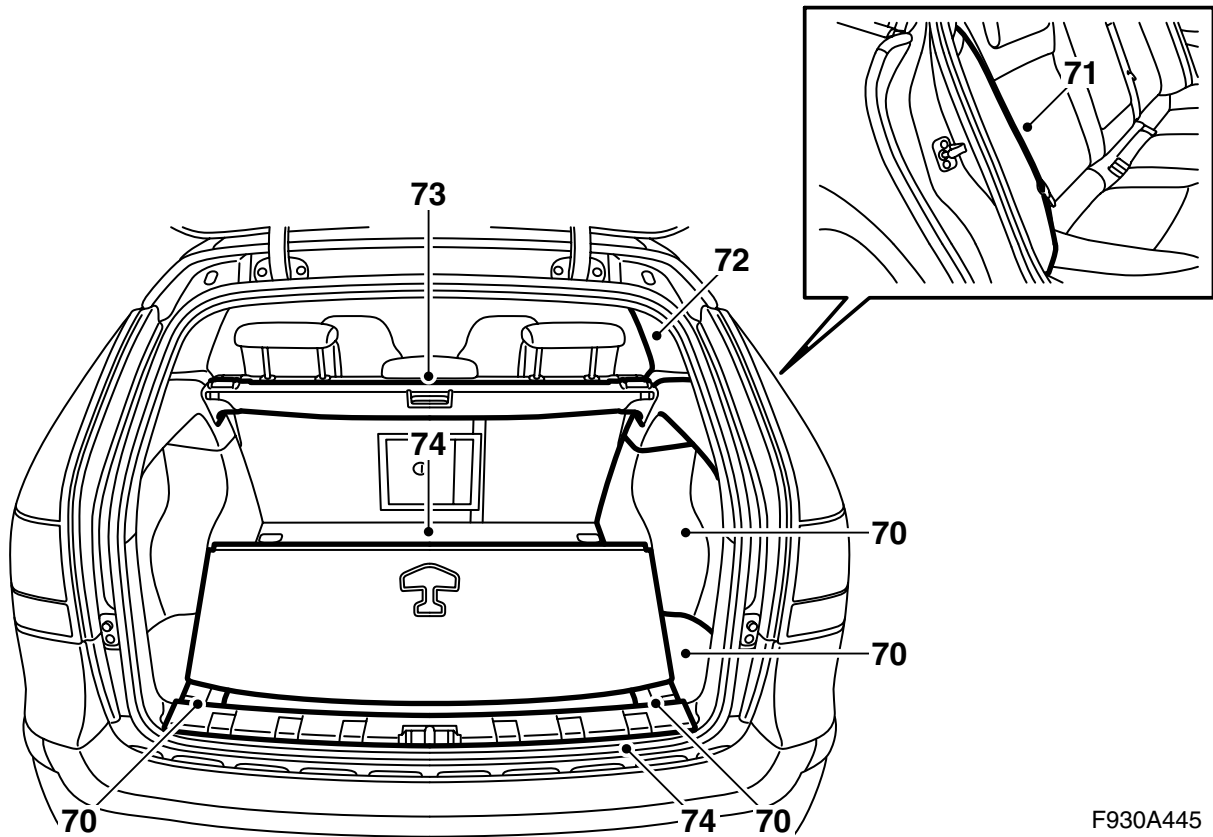
주의

광섬유 케이블을 취급할 때는 주의를 기울인다. 그렇지 않으면 신호가 왜곡될 수 있다.

- 케이블을 25mm 이하 직경으로 구부려서는 안 된다.
- 케이블에 충격을 가해서는 안 된다. 케이블이 충격을 받으면 투명한 플라스틱이 백화되어 광도가 약해질 수 있기 때문이고, 이것은 통신이 차단되는 원인이 된다.
- 케이블은 신호가 약해질 수 있기 때문에 날카로운 모서리로 된 물건 위에 와서는 안 된다.

- 52 증폭기의 커넥터에서 광섬유 케이블의 커넥터(소형 커넥터)를 탈착한다.
- 53 커넥터의 로킹 링을 열고 조심스럽게 고리를 들어 위치 1에 연결된 광섬유 케이블을 탈착한다.
- 54 키트의 광섬유 커넥터 위치 1에 광섬유 케이블을 장착한다.
- 55 로킹 클립을 장착한다.
- 56 보조 광섬유 케이블 중 하나에 있는 커넥터에서 보호커버를 제거한다.

- 57 키트의 광섬유 커넥터 위치 1에 광섬유 케이블을 장착한다.
- 58 로킹 클립을 장착한다. 한쪽 끝의 표시에 따라 테이프를 감는다.
- 59 커넥터를 서로 연결한다.
- 60 다른 보조 광섬유 케이블의 커넥터에서 보호커버를 제거한다.
- 61 AMP2용 광섬유 커넥터 위치 1에 광섬유 케이블을 장착한다.
- 62 로킹 클립을 장착한다.
- 63 대형 커넥터에 광섬유 커넥터를 장착한 후 이것을 증폭기에 연결한다.
- 64 텔레매틱 장치까지 광섬유 케이블 두 개 모두 배치시킨다.
- 65 광섬유 케이블 보호커버를 탈착한 후 테이프 로 표시된 광섬유 케이블을 위치 1에 그리고 표시되지 않은 광섬유 케이블을 키트의 광섬유 커넥터 위치 2에 연결한다.
- 66 로킹 클립을 장착한다.
- 67 키트의 커넥터 하우징에 텔레매틱 장치용 액세스리 하니스의 커넥터와 함께 광섬유 커넥터를 장착하고 텔레매틱 장치에 이것을 연결한다.
- 68 케이블 타이를 사용하여 텔레매틱 장치에서 시작하여 광섬유 케이블을 고정한다. 여분이 남으면 AMP2 옆 테로 당겨 넣는다.



F930A445

69 양쪽에서 항목 69-72를 실행한다 (ICM3이 장착된 차량에는 좌측만).

포말 블록을 장착한다.

70 후면 측면 트림과 보관함 위에 커버를 장착한다.

71 측면 볼스터를 장착한다. 벨트가 꼬이지 않은 것을 확인한다.

72 C 필러 트림을 장착한다.

73 짐 가리개를 장착한다 (필요시).

74 트렁크 플로어와 문턱 보호장치를 장착한다. 뒷좌석을 짓히고 고정되었는지 검사한다.

75 진단 도구를 연결하고, 차량모델과 연식을 선택한 후 "전체"를 선택한 후 "추가/제거"를 선택한다. 그 다음 해당 교환/새로 장착된 장치를 선택하고 "추가"를 선택한다.

참고

특정 경우에는 진단 공구가 TIS에서 보안 코드를 가져와야 한다. 실행할 사항은 진단 공구의 화면에 표시된다.

76 시스템의 기능을 점검한다.