

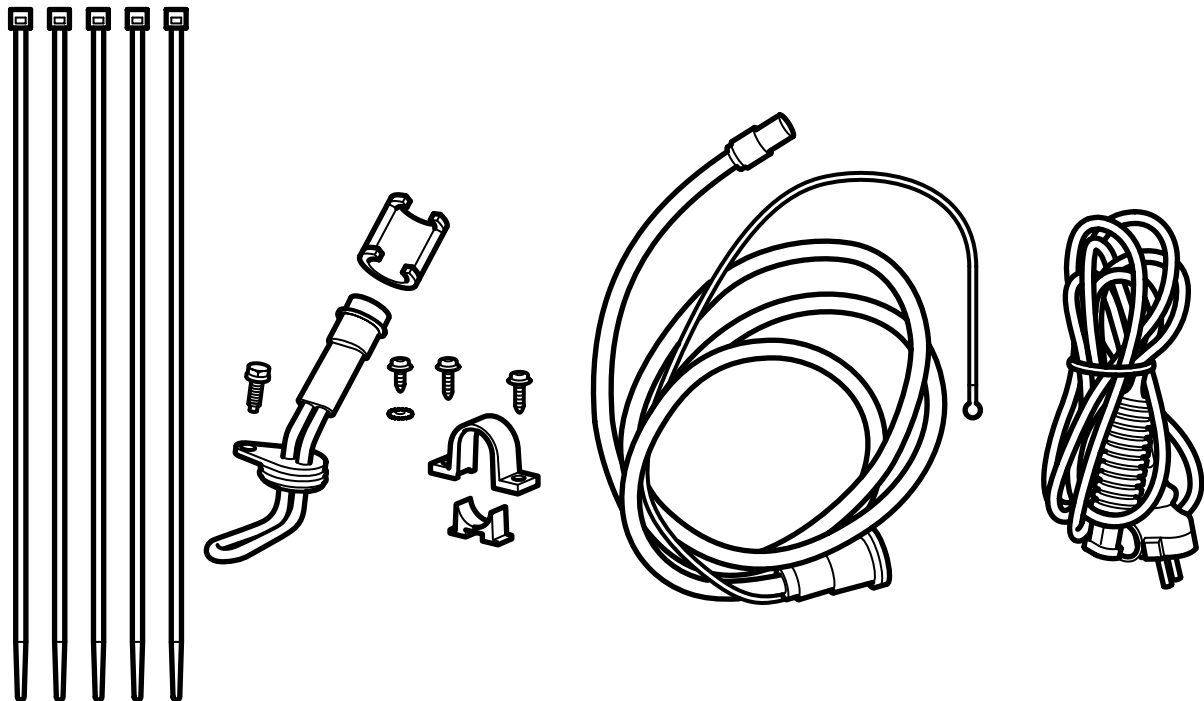


**MONTERINGSANVISNING · INSTALLATION INSTRUCTIONS
MONTAGEANLEITUNG · INSTRUCTIONS DE MONTAGE**

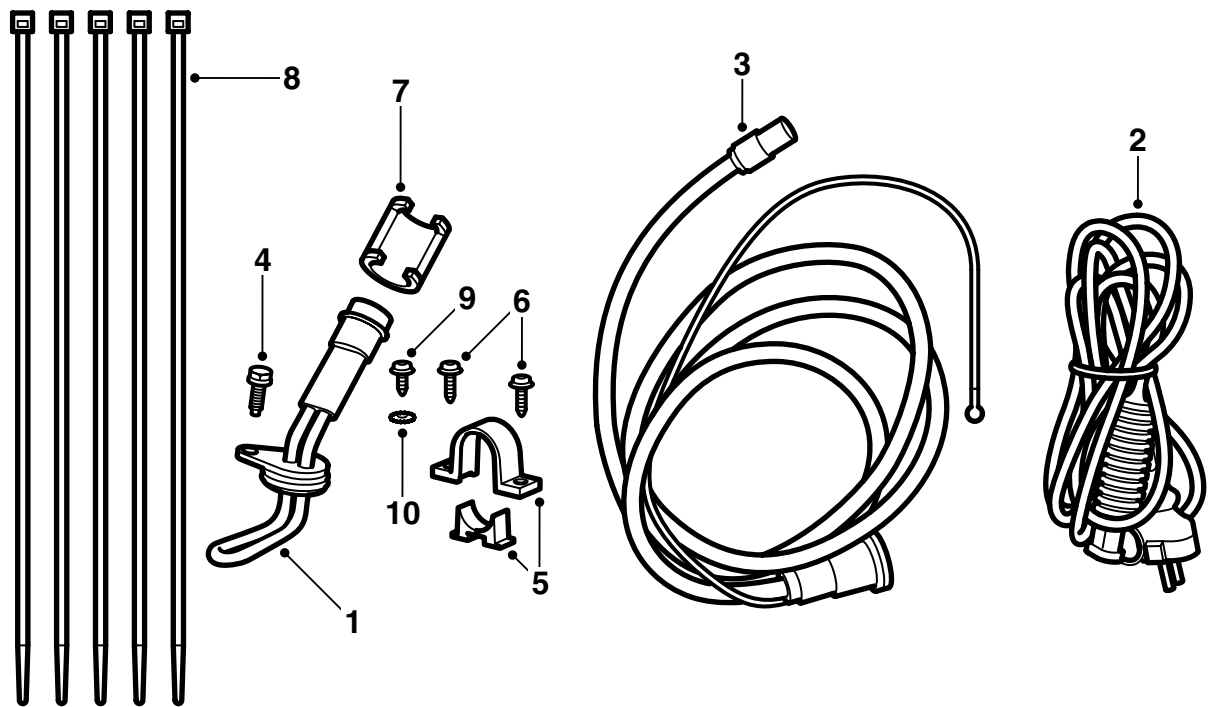
Saab 9-3 B207 M03-

엔진 블록 히터

Accessories Part No.	Group	Date	Instruction Part No.	Replaces
32 025 697	9:87-34	Jan 06	12 788 900	12 788 900 Mar 04

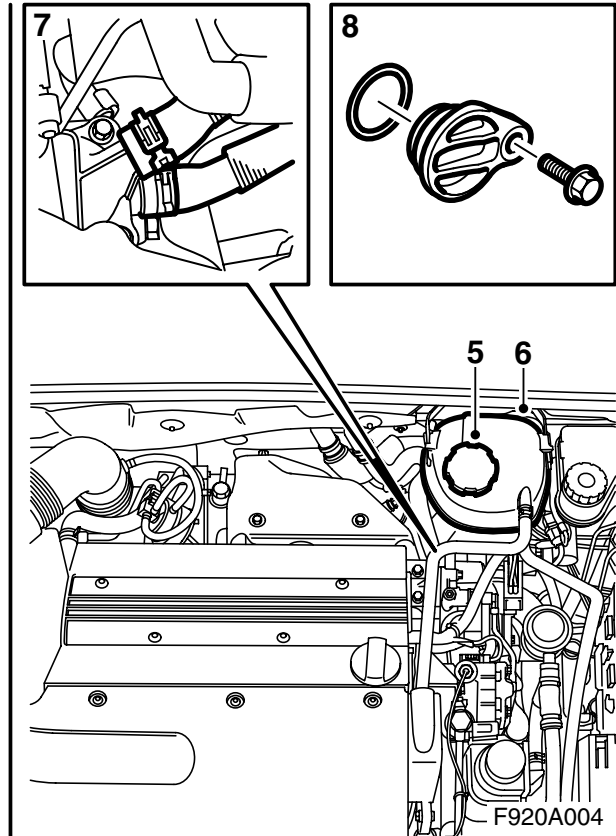
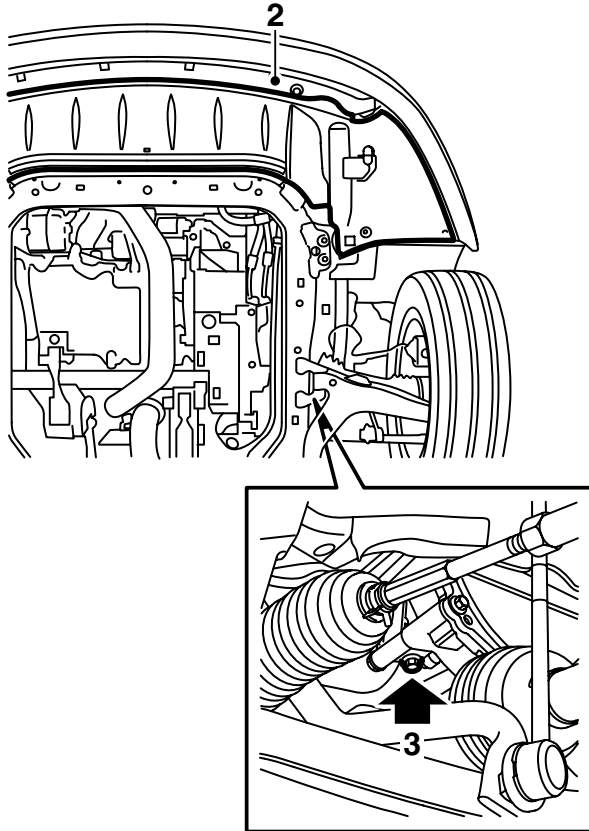


F920A040



F920A003

- 1 발열체
- 2 연결선
- 3 유입선과 함께 소켓
- 4 나사 M6x16
- 5 홀더
- 6 나사 (2개)
- 7 로킹 클립
- 8 케이블 타이 (5개)
- 9 볼트
- 10 성형 와셔



- 1 차량을 들어 올린다.
- 2 스포일러 실드를 탈착하고 범퍼의 커넥터를 분리한 후 스포일러 실드의 홀더에서 탈착한다.
헤드 램프에 와이퍼가 장착된 차량: 스포일러 실드에서 호스를 빼낸다.
- 3 엔진 아래에 용기를 대고 냉각수 펌프의 하부에 달린 드레인 플러그를 열어 냉각수를 빼낸다.
- 4 차를 바닥에 내려놓는다.
- 5 팽창 탱크의 뚜껑을 탈착한다.
- 6 팽창 탱크를 빼내고 한쪽에 치워 놓는다.
- 7 서모스탯 하우징의 뚜껑과 이전에 곧바로 연결된 냉각수 호스에서 서모스탯 하우징과 팽창 탱크 사이 연결된 냉각수 호스를 탈착한다.
- 8 이전에 탈착한 냉각수 호스용 연결 아래에서 뚜껑을 탈착한다.

- 9 엔진 블록 히터의 O링에 중성 바셀린을 도포한 후 서모스탯 하우징 안에 히터를 밀어 넣은 후 키트에 들어 있는 볼트로 장착한다.

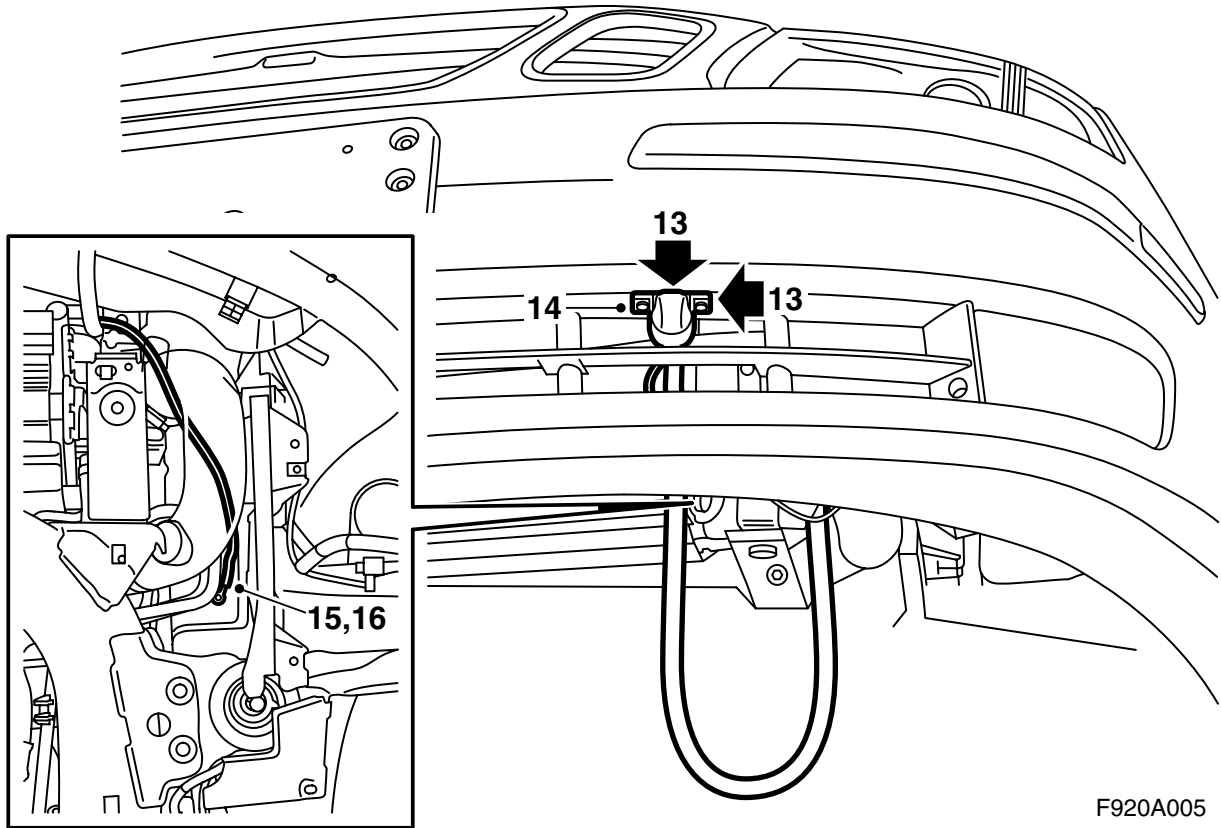
체결토크: 10Nm (7.5lbf ft).

- 10 차량을 들어 올린다.
- 11 냉각수 펌프의 하부에 드레인 플러그를 장착한다.

주의

O링은 서모스탯 하우징에 고착될 수 있으나 떼어내야 한다.

보조 히터와 함께 볼트를 장착하지 않으므로 볼트는 버리도록 한다.



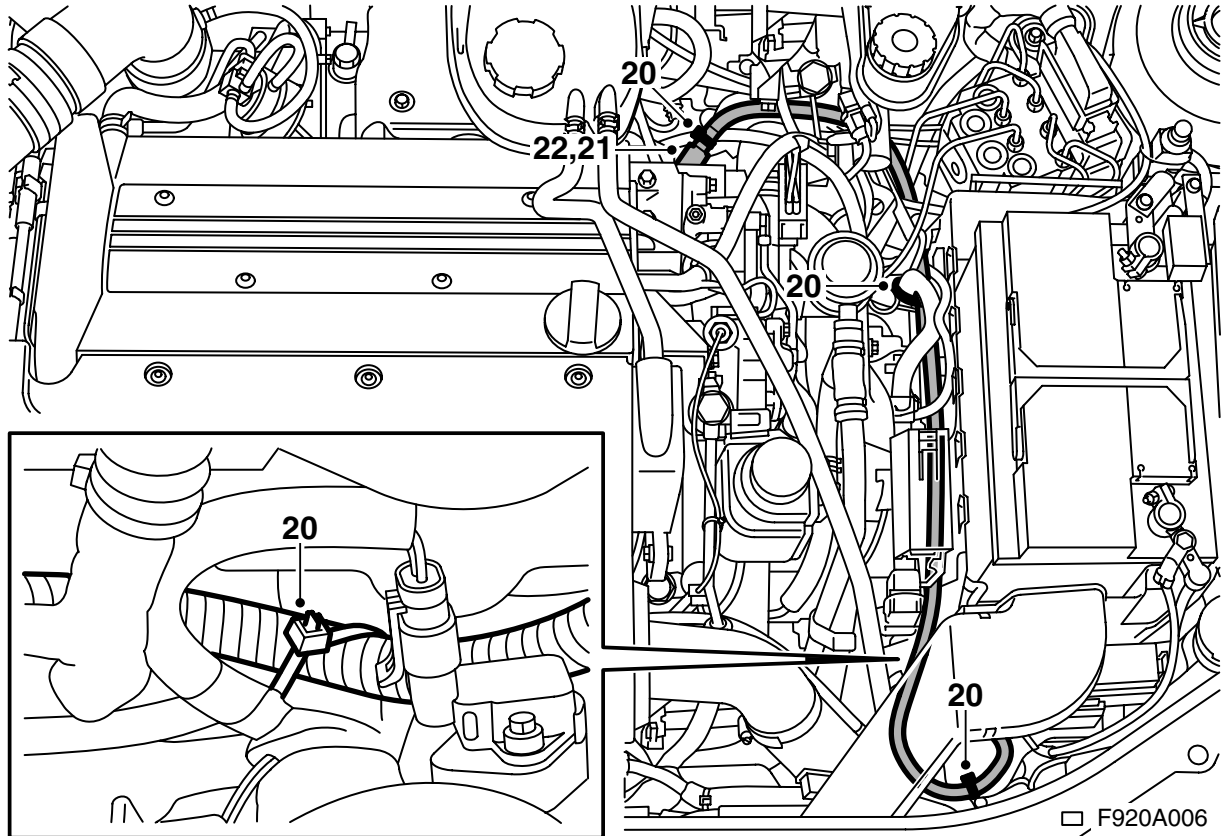
- 12 작업하기에 알맞는 높이로 차량을 내리고 인입 케이블을 하부 그릴을 통해 파이프 사이, 라디에이터 어셈블리와 왼쪽 홀더 사이에 집어 넣는다.
- 13 인입 커넥터 홀더를 위치시킬 장소에 표시하고, 범퍼의 아래에 홀더의 앞 가장자리가 범퍼 커버와 개구부의 중간에 일치하도록 하여 홀더의 화살표가 전면을 향해야 한다. 송곳으로 구멍을 뚫는다.
- 14 홀더에 연결 소켓의 뚜껑을 위로 열 수 있도록 위치시키고, 홀더를 범퍼에 장착한다.
- 15 **M03-04:** 3.5mm 드릴로 접지 케이블의 구조 멤버에 구멍을 뚫는다.
M05--: 구조 멤버에 위치한 커넥터를 분리한다. 3.5mm 드릴로 접지 케이블의 구조 멤버에 구멍을 뚫는다.

- 17 라디에이터와 차지 에어 호스 사이로 인입 케이블을 밀어 올리고 구조재 멤버 옆까지 계속 똑바로 밀어 올린다.
M05--: 구조 멤버에 위치한 커넥터를 연결한다.
- 18 차를 바닥에 내려놓는다.

주의

구멍은 사각 구멍 바로 옆에 뚫는다.

- 16 양호한 접지를 위해 페인트를 깨끗이 긁어낸 후 볼트와 성형 와셔 (성형 와셔는 접지선의 케이블 단자와 차체 사이에 위치시킨다)를 사용하여 접지선을 조인다. 농도가 열린 부식방지제, 부품 번호 30 15 971을 칠한다.

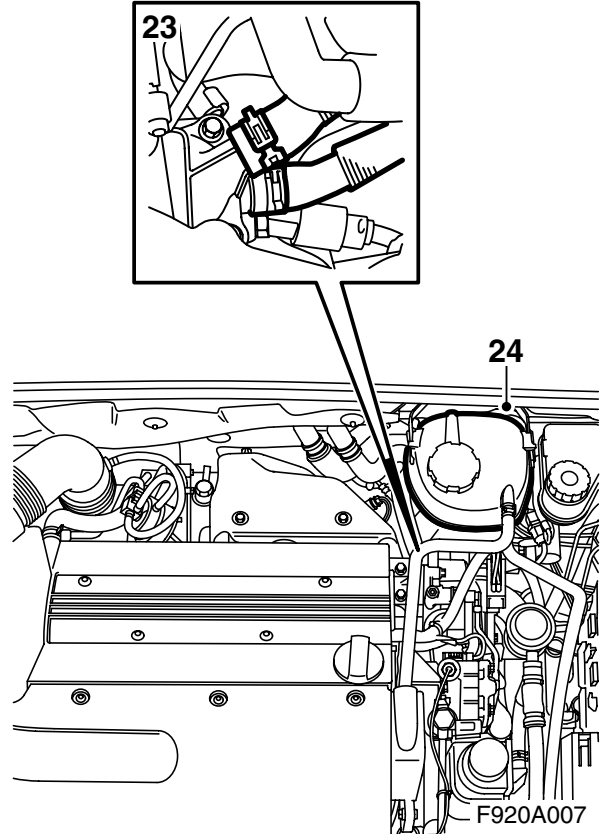
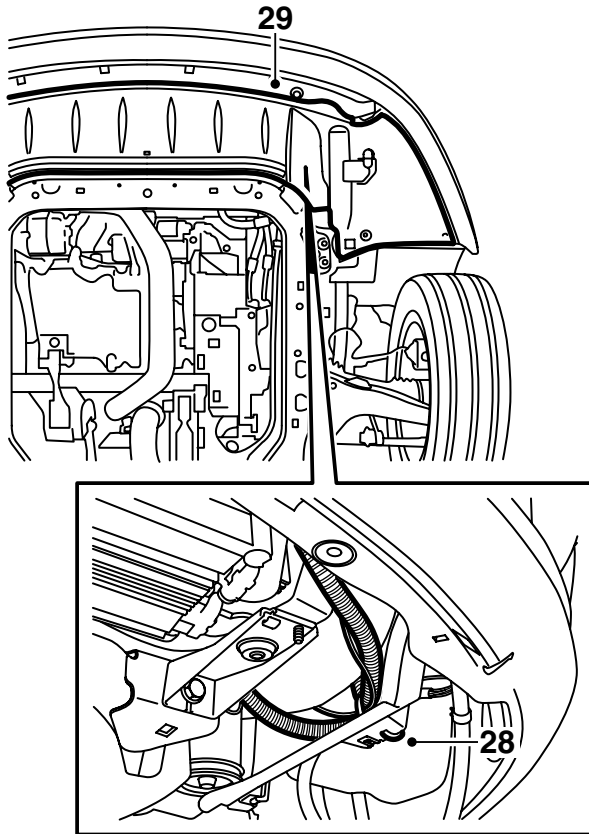


- 19 인입선을 라디에이터의 왼쪽으로 밀어 올려 라디에이터의 상부 왼쪽 마운팅에 케이블 타이를 사용해 고정한다.
- 20 인입선을 라디에이터의 공기빼기 호스 위로 배치 시킨 후 아래로, 배터리 트레이의 하부를 따라 엔진 블록 히터의 위치로 배치한다. 인입선을 케이블 타이로 고정한다.
- 21 중성 바셀린 번호 30 15 286 또는 이와 유사한 제품을 인입선의 O링에 도포한 후 선을 엔진 블록 히터에 연결한다.

⚠ 경고

연결하기 전에 인입선의 O링에 윤활시키고 모든 연결을 꼭 눌러 고정하는 것이 중요하다. 헐렁하게 연결된 곳이 있으면 열이 발생하거나 화재가 날 위험이 있다.

- 22 연결에 로킹 클립을 장착한다. 로킹 클립이 올바르게 장착되면 클릭 소리가 들린다.



- 23 냉각수 호스를 연결한다.
- 24 팽창 탱크를 장착한다.
- 25 냉각수를 채우고 팽창 탱크의 뚜껑을 닫는다.
시스템에 누출 여부를 검사한다.
- 26 다음과 같이 냉각 장치에서 공기를 빼낸다.

참고

AC/ACC는 OFF 상태이어야 한다.

장치에 MAX레벨까지 채워 넣고, 팽창 탱크 뚜껑을 닫고, 엔진을 시동시킨 후 라디에이터 팬이 시작될 때까지 엔진 회전수를 변화시키면서 워밍업시킨다. 팽창 탱크 뚜껑을 조심스럽게 열고 MAX 레벨까지 채워 넣는다. 팽창 탱크 뚜껑을 닫고 라디에이터 팬이 다시 세번 시작될 때까지 엔진 회전수를 변화시키면서 워밍업시킨다. 엔진을 끄고 필요시 MAX 레벨까지 보충한다. 히터의 기능을 점검한다.

- 27 차량을 들어 올린다.
- 28 남은 인입선은 차징 에어 호스와 플라스틱 실드 사이에 위치시킨다. 케이블 타이를 사용해 고정해 놓는다.
- 29 스포일러 실드를 들어올리고, 홀더에 범퍼의 커넥터를 장착한 후 커넥터를 연결한다.
헤드 램프에 와이퍼가 장착된 차량: 스포일러 실드 호스를 고정한다.
전체: 스포일러 실드를 장착한다.
- 30 차를 바닥에 내려놓는다.
- 31 **헤드 램프에 와이퍼가 장착된 차량:** 헤드램프 와이퍼/와셔 기능을 점검한다.

취급 설명서

- 연결 케이블은 오일 저항성이 있는 고무 케이블로서 외부 사용용으로 승인되었으며 단면적이 적어도 $3 \times 1.5\text{mm}^2$ 이어야 한다.
- 히터 장치는 접지된 소켓에만 연결해야 한다.
- 모든 케이블을 조심스럽게 취급한다. 보닛과 차체 사이에 끼어 케이블이 마찰손상을 입지 않고 날카로운 금속 부품에 잘라지는 위험이 없도록 유의한다.

경고

인입 커넥터의 접지핀과 히터의 커버 그리고 차체 사이를 정기적으로 검사하여 전기 충격을 받지 않도록 한다.

- 연결 케이블에 손상 또는 노화 현상이 있는지 정기적으로 검사한다. 손상된 케이블은 즉시 교체해야 한다.

참고

다음과 같은 경우 히터의 기능이 저하될 수 있다:

- 냉각수가 더럽워졌다
- 냉각수 레벨이 충분하지 않거나 장치 내에 공기가 들어 있다
- 장치 내에 찌꺼기가 있다
- 냉각기에 밀봉 시멘트 사용