

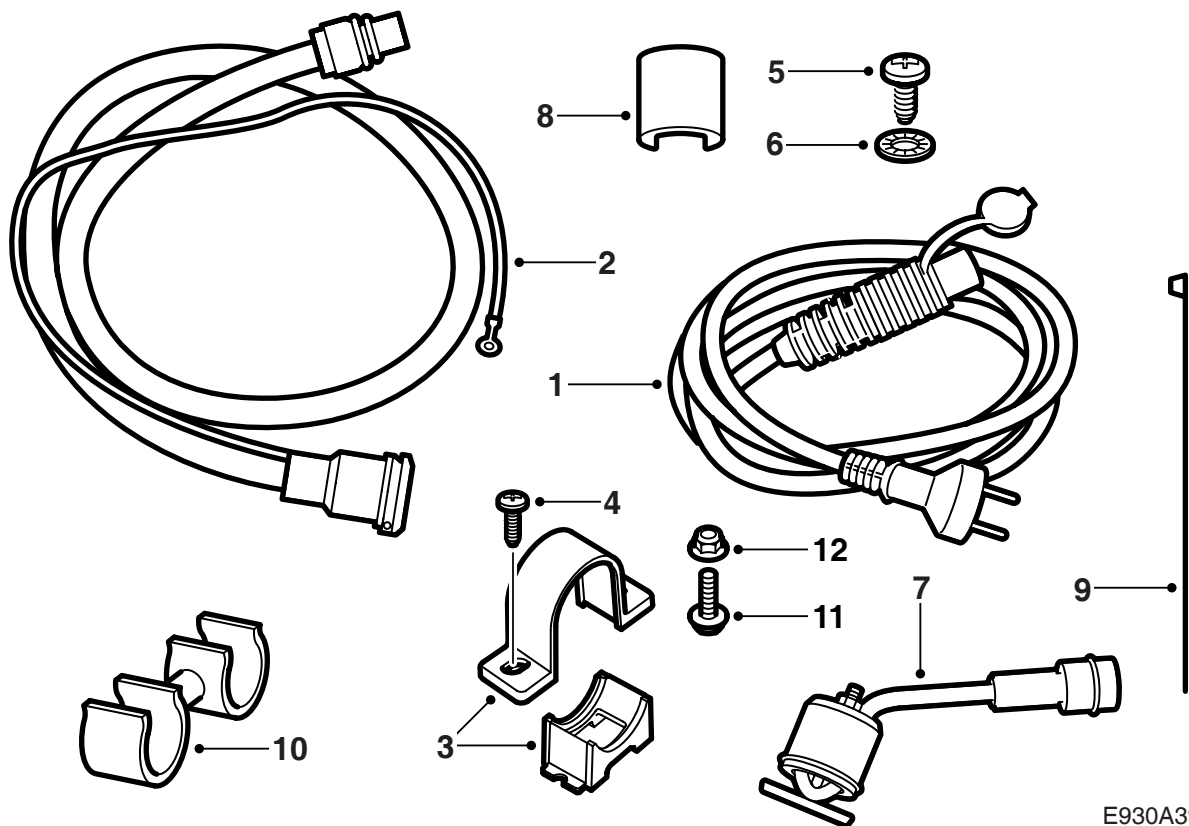


MONTERINGSANVISNING · INSTALLATION INSTRUCTIONS
MONTAGEANLEITUNG · INSTRUCTIONS DE MONTAGE

Saab 9-5: B205, B235

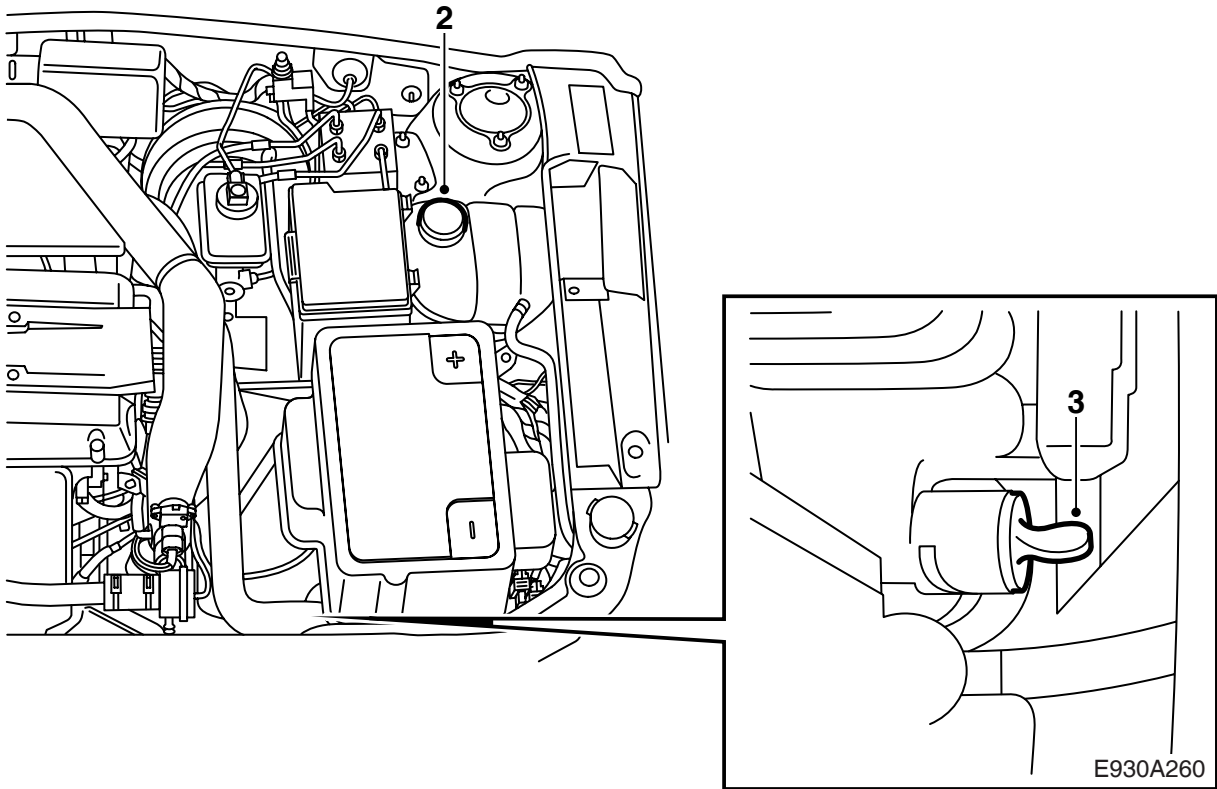
보조 히터

Accessories Part No.	Group	Date	Instruction Part No.	Replaces
32 025 650 32 026 240	9:87-31	Oct 07	53 29 271	53 29 271 Sep 05



E930A393

- 1 연결선
- 2 유입선과 함께 소켓
- 3 홀더
- 4 나사 (2개) -M05
- 5 나사
- 6 성형 와셔
- 7 발열체
- 8 로킹 클립
- 9 케이블 타이 (5개)
- 10 클립
- 11 나사 (2개) M06-
- 12 너트 (2개) M06-

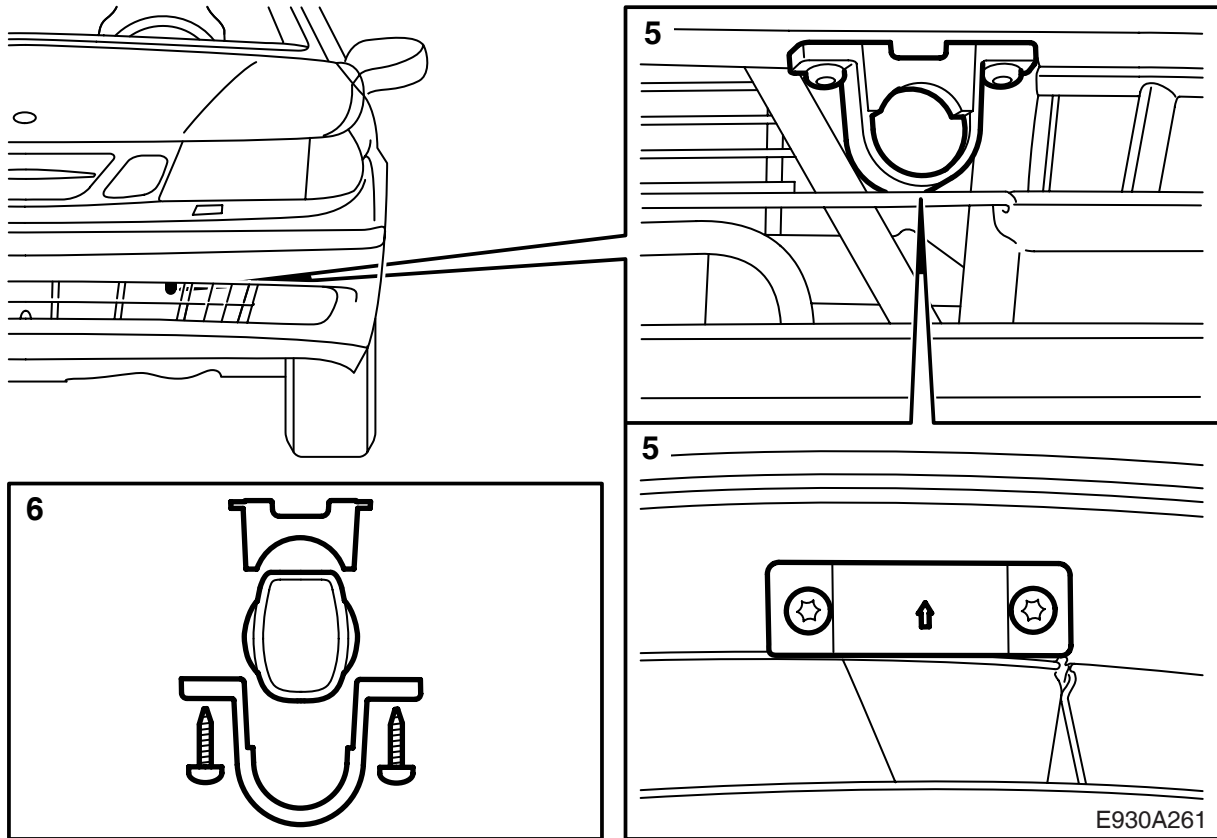


- 1 장착 설명서를 전체적으로 읽어보고 키트에 모든 부품이 들어 있는지 점검한다.
- 2 열가리개를 놓고 냉각 장치의 팽창 탱크 뚜껑을 연다.

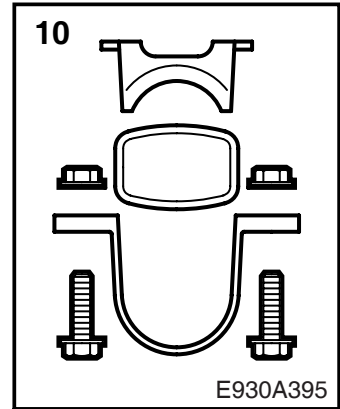
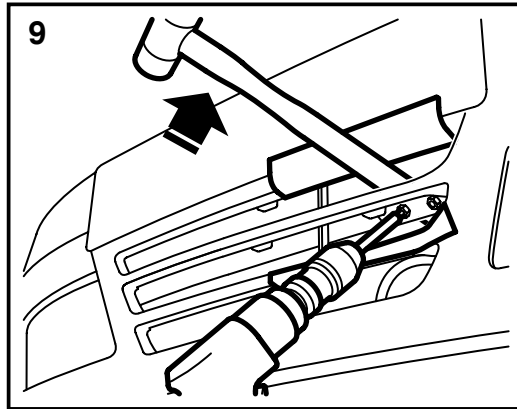
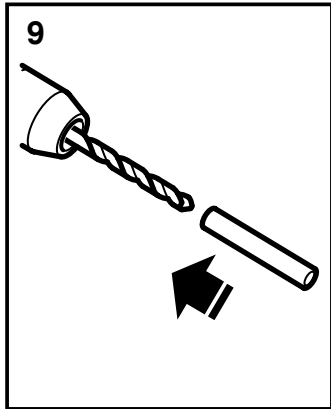
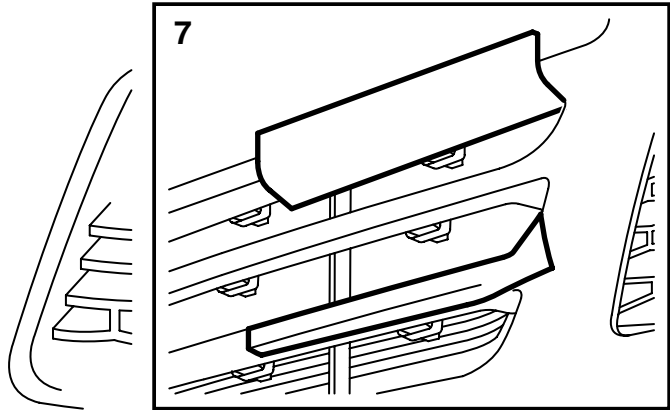
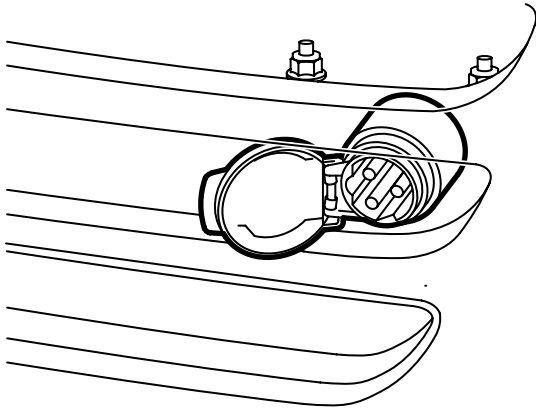
⚠ 경고

차량의 엔진이 뜨거우면 주의해야 한다. 냉각수가 뜨겁기 때문이다. 배기 매니폴드에서 화상을 입을 위험이 있다.

- 3 차량을 들어 올린다. 냉각수를 모으기 위해 용기를 받친다. 범퍼 뒤 에어 실드를 탈착하고 호스를 연결한 후 드레인 플러그를 열고 냉각수를 빼낸다.
- 4 범퍼 커버에 소켓을 장착하기 위해 작업하기에 적당한 높이로 차량을 내린다.

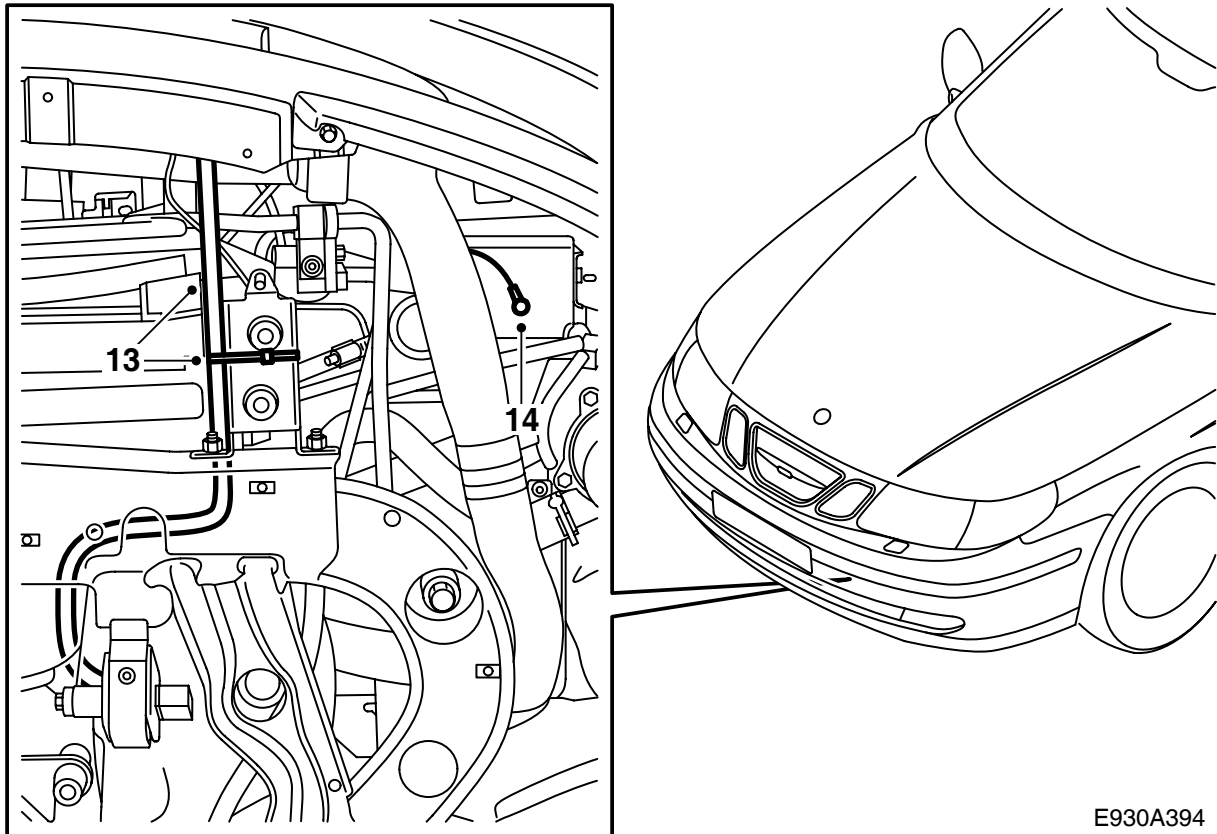


- 5 -M05: 연결 소켓용 홀더를 연결한 장소에 표시하고 홀더의 화살표는 직진 방향으로 향하게 하고 송곳으로 구멍을 뚫는다.
- 6 -M05: 홀더에 연결 소켓의 뚜껑을 위로 열 수 있도록 위치시키고, 홀더를 범퍼에 장착한다. 항목 12를 계속한다.



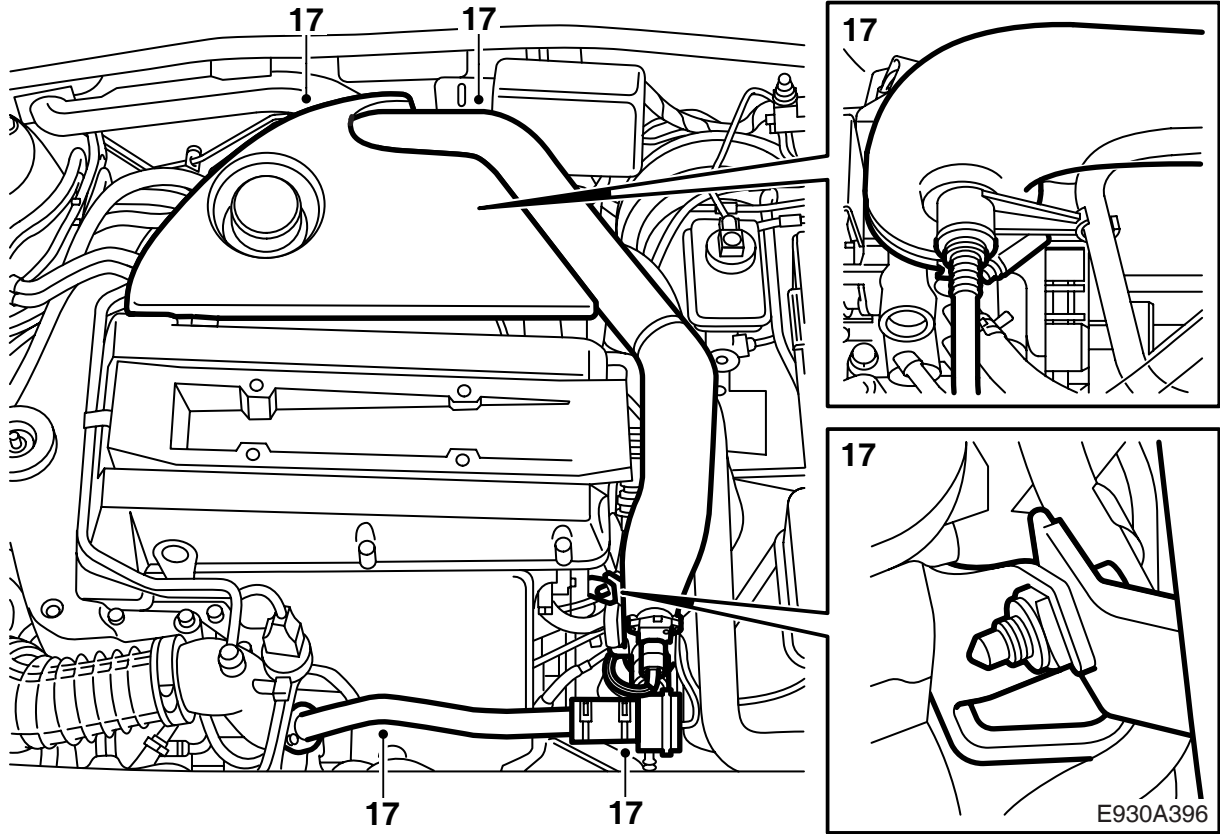
E930A395

- 7 **M06-**: 도장이 손상되는 것을 방지하기 위해 스포일러에 직조 테이프를 감는다.
- 8 **M06-**: 그림과 같이 테두리 날의 소켓이 위치할 위치에 송곳으로 표시를 한다. 홀더의 화살이 앞 방향을 향해야 한다.
- 9 **M06-**: 테두리 날에 두 개의 6 mm 구멍을 뚫는다. 망치 자루 등과 같은 것을 사용하여 쉽게 접근할 수 있도록 테두리 날을 아래로 젖힌다. 도장이 손상되지 않도록 보링 구멍에 플라스틱 호스를 장착한다.
- 10 **M06-**: 홀더에 소켓을 위치시키고 나사와 너트를 조인다. 커버는 번호판 쪽으로 열려야 한다.
- 11 **M06-**: 테이프를 제거한다.

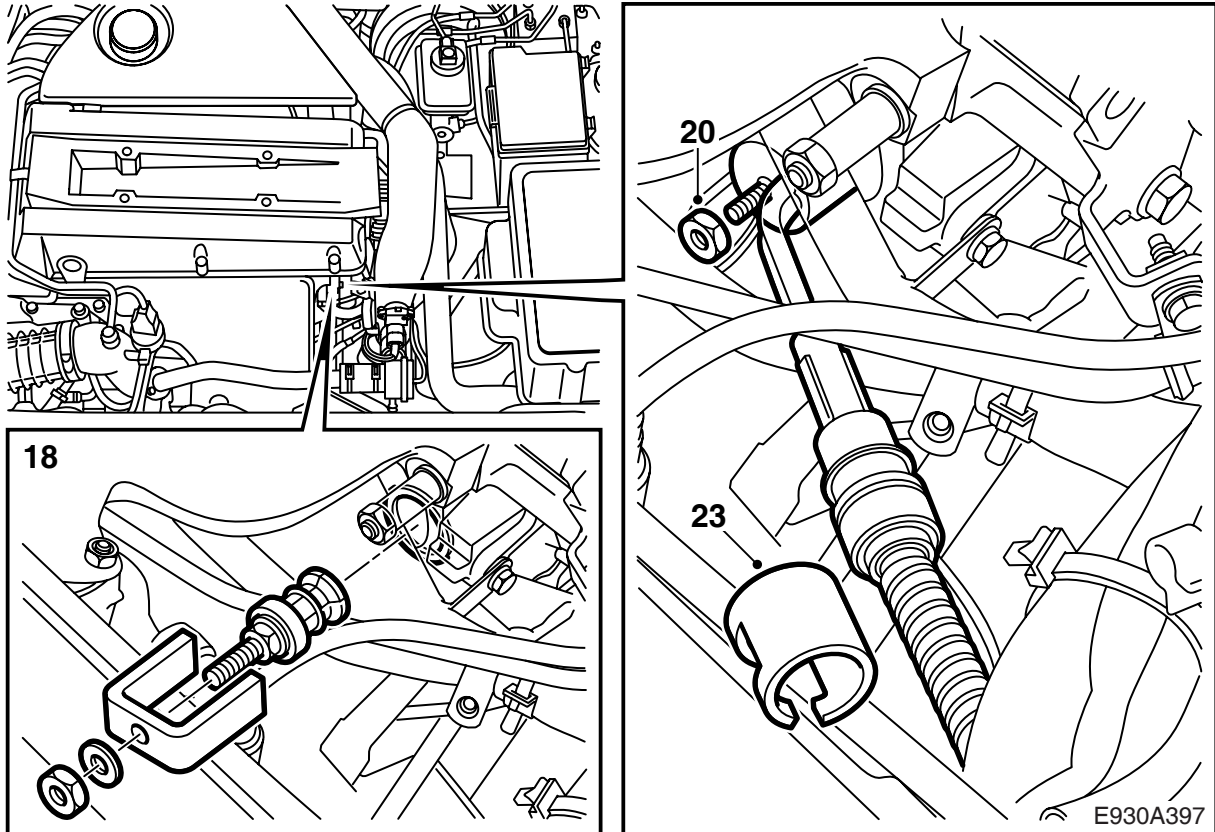


E930A394

- 12 차량을 들어 올리고 드레인 플러그를 조인다.
- 13 냉각기와 서포트 프레임 사이에 유입선을 끼운다. 변속기 위에 유입선을 놓는다.
- 14 3.5mm 드릴로 왼쪽 구조재의 하부에 접지선용 구멍을 뚫는다.
- 15 양호한 접지를 위해 색소 가루등이 묻어 있으면 깨끗이 청소하고 (성형 와셔는 접지선의 케이블 단자와 차체 사이에 끼운다) 나사와 성형 와셔를 사용하여 접지선을 조인다. 뚫은 용액인 부식 방지제, 부품 번호 30 15 971을 도포한다. 접지선을 유입선을 따라 고정시킨다.
- 16 에어 실드를 장착한 후 차량을 내려 놓는다.



17 엔진 커버를 탈착하고 동시에 터보 압력 파이프에서 호스와 전기 연결선을 분리한다. 충전 에어쿨러와 바이패스와 배기 매니폴드 위 열가리개 사이 터보 압력 파이프를 탈착한다. 구멍을 막아 놓는다.



- 18 필요 시 하부 산소 센서에 연결된 케이블을 탈착하고 공구 260 147 020을 사용하여 동결방지 플러그를 탈착한다. 예를들어, 17mm 길이의 슬리브를 사용한다.
- 19 중성 바셀린, 부품 번호 30 06 665 또는 이와 동등한 제품을 발열체의 O링에 칠한다.
- 20 발열체를 맞춰넣어 전기 연결이 차의 왼쪽을 향하도록 하고 연결이 냉각수 파이프와 터보컴프레서의 냉각수 파이프 사이에 오게한다. 발열체를 고정하는 너트를 조이지 않는다.
- 21 발열체의 위치를 조절하여 냉각수 파이프와 접촉되지 않도록 한다. 너트를 조인다.

체결토크: 3.5Nm (2.5lbf ft).

하부 산소 세서에 케이블을 연결하고 고정한다.

- 22 중성 바셀린, 부품 번호 30 15 286 또는 이와 동등한 제품을 유입선의 O링에 칠한 후 케이블을 발열체에 연결한다.
- 23 연결에 로킹 클립을 장착한다. 로킹 클립이 올바르게 장착되면 클릭 소리가 들린다.

- 24 **자동:** 키트에 들어있는 클립을 사용하여 배터리 트레이 옆의 하부 케이블에 유입선을 고정한다.

수동: 케이블 타이를 사용하여 좌측 구조재에 유입선을 고정한다.

⚠ 경고

케이블이 날카로운 물체나 뜨거운 표면에 닿지 않도록 주의를 기울인다. 터보 어셈블리의 마찰에 의하거나 녹아서 생긴 손상은 단락을 일으킬 수 있다.

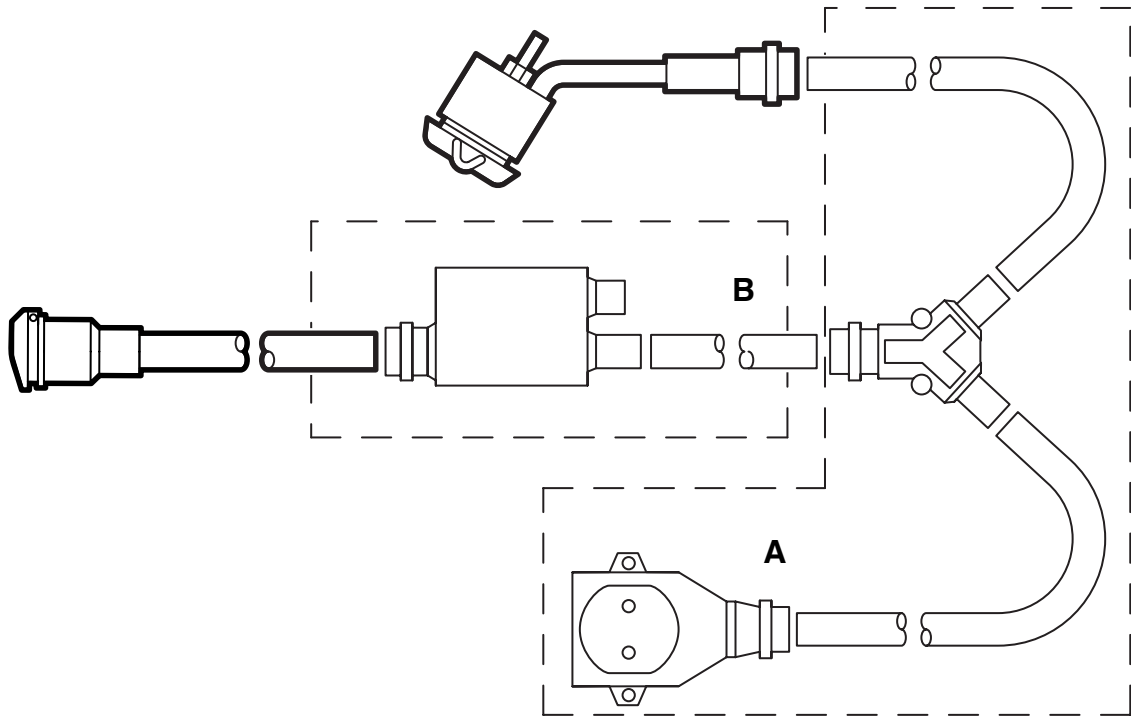
- 25 소켓의 접지핀, 히터 커버 그리고 차체간 접지 연결을 점검한다.
- 26 열가리개를 장착하고, 바이패스 파이프 O링에 중성의 바셀린을 도표한 후 바이패스와 함께 터보 압력 파이프를 장착한다. 진공 호스를 바이패스 파이프에 연결하고 호스와 커넥터는 터보 압력 파이프에 연결한다. 엔진 커버를 장착한다.
- 27 냉각수를 보충하고 장치의 밀봉 상태를 검사한다.
- 28 다음과 같이 냉각 장치에서 공기를 빼낸다.

참고

AC/ACC는 OFF 상태이어야 한다.

장치에 MAX레벨까지 채워 넣고, 팽창 탱크 뚜껑을 닫고, 엔진을 시동시킨 후 라디에이터 팬이 시작될 때까지 엔진 회전수를 변화시키면서 워밍업시킨다. 팽창 탱크 뚜껑을 조심스럽게 열고 MAX 레벨까지 채워 넣는다. 팽창 탱크 뚜껑을 닫고 라디에이터 팬이 다시 세번 시작될 때까지 엔진 회전수를 변화시키면서 워밍업시킨다. 엔진을 끄고 필요시 MAX 레벨까지 보충한다. 히터의 기능을 점검한다.

- 29 냉각 장치의 밀봉도를 점검하고 히터의 기능도 점검한다.
- 30 차량 내에 장착 설명서를 비치하고 취급 설명서에서 고객에게 주의를 기울이도록 유의시킨다.



E930A073

A 지선 연결 키트

B 타이머 키트

취급 설명서

- 연결 케이블은 오일 저항성이 있는 고무 케이블로서 외부 사용용으로 승인되었으며 단면적이 적어도 $3 \times 1.5 \text{mm}^2$ 이어야 한다.
- 엔진 히터는 접지된 소켓에만 연결해야 한다.
- 모든 케이블을 조심스럽게 취급한다. 보닛과 차체 사이에 끼어 케이블이 마찰손상을 입지 않고 날카로운 금속 부품에 잘라지는 위험이 없도록 유의한다.

 **경고**

소켓의 접지핀과 히터 커버 그리고 차체 사이 접지 연결을 정기적으로 점검한다.

- 연결 케이블에 손상 또는 노화 현상이 있는지 정기적으로 검사한다. 손상된 케이블은 즉시 교체해야 한다.

참고

다음과 같은 경우 히터의 기능이 저하될 수 있다:

- 냉각수가 더럽워졌다
- 냉각수 레벨이 충분하지 않거나 장치 내에 공기가 들어 있다
- 장치 내에 찌꺼기가 있다
- 냉각기에 밀봉제가 들어감