



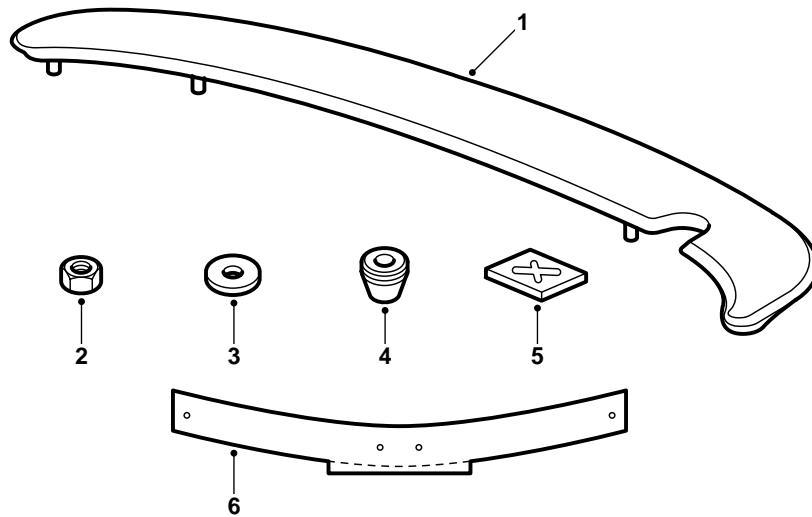
**SAAB**

**MONTERINGSANVISNING · INSTALLATION INSTRUCTIONS  
MONTAGEANLEITUNG · INSTALLATIONS DE MONTAGE**

## Saab 900 M94-, Saab 9-3

리어 스포일러

Accessories Part No.	Group	Date	Instruction Part No.	Replaces
400 102 174	8:46-22	Jan 99	86 79 060	75 03 31 Aug 94



D980A145

- 1 스포일러
- 2 너트 (3 개)
- 3 와셔, 50mm (3 개)
- 4 플라스틱 부싱 (2 개)
- 5 아연 와셔 (5 개)
- 6 보링용 형판

### 준비 작업

검정색 스포일러를 원하지 않을 경우에는 칠을 한다. 리어 윈도우 와셔가 설치되지 않은 차량에 스포일러를 장착할 경우에는 보호 플러그도 칠을 해야 한다. 아래에 설명된 "도장 설명"을 참조한다.

---

### 주의

스포츠일러는 검정색 프라이머로 표면처리되어 있어 마무리칠을 할 준비가 되어 있다. 프라이머는 마무리칠로서도 승인되었으므로 검정색 스포일러를 원할 경우에는 칠을 할 필요가 없다.

---

### 도장 설명

초벌 도장이 된 PER-RIM-플라스틱 도장 설명

- 스포일러의 도장 진행 중 변형되지 않도록 위치시킨다.
- 온도는 +45 °C를 초과하지 않아야 한다.
- 스포일러는 생산회사에서 초벌칠을 한 상태이다.
- 스포일러를 취급할 때는 깨끗한 장갑을 사용해야 한다.

### 건조 시간

+40 °C일 때 70분.

### 준비 작업

- 최상의 효과를 얻기 위해 세공 필러 프라이머를 칠해야 한다. Glassurit Por Rapid Filler 285-100을 사용한다.
- 프라이머가 칠해진 표면을 갈아낸다. 연마지 3M 1200 또는 800을 사용한다.

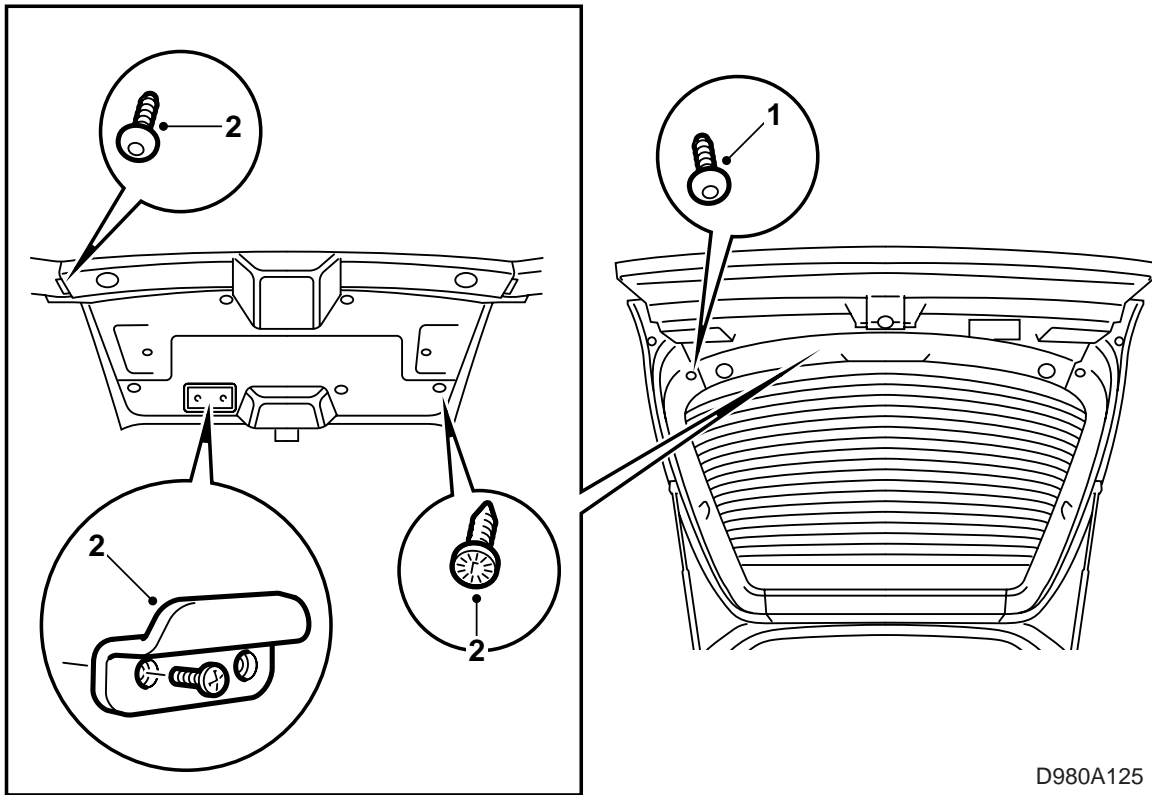
### 도장 시스템 구성

#### 마무리칠 솔리드

- 시리즈 21 (uni) +20% Glassodur-용해제 521-111.
  - 혼합비 2:1 Glassodur-경화제 929-73.
  - 10% Glassodur-희석제 352-50.
- 두 번에 걸쳐 얇게 분무하여 도포한다.

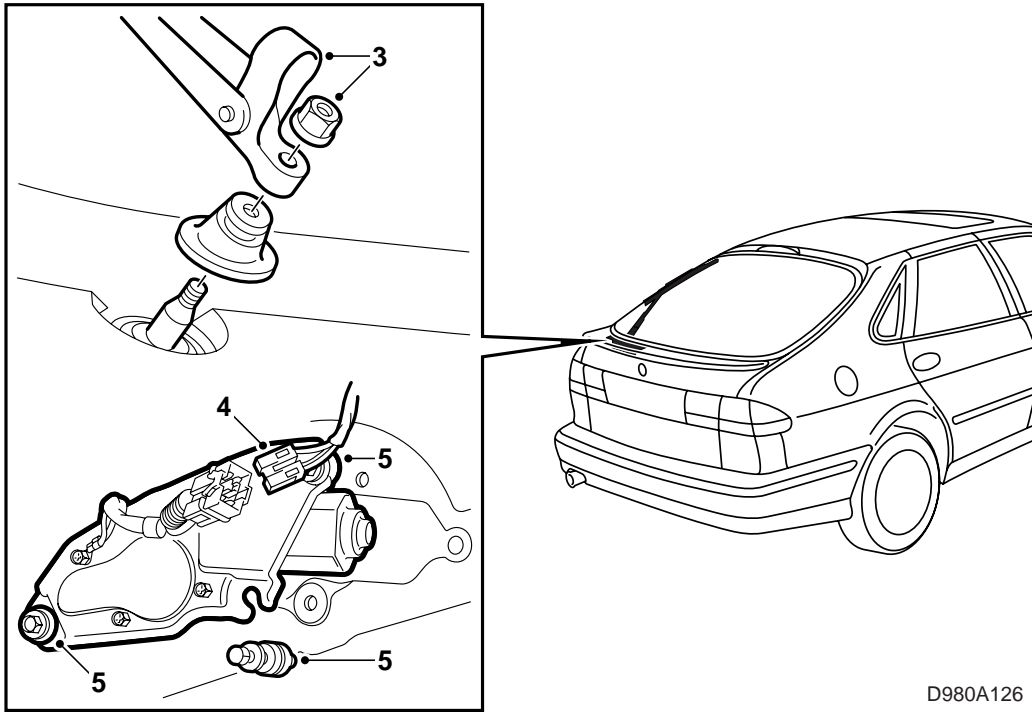
#### 마무리칠 메탈릭

- 시리즈 54 (베이스 메탈릭) +25% Glassodur-희석제 352-50.
- 두 번에 걸쳐 얇게 분무하여 도포한다.
- MS-마무리 투명칠923-85.
  - 혼합비 2:1 Glassodur-경화제 929-73.
  - 10% Glassodur-희석제 352-91.
- 두 번에 걸쳐 얇게 분무하여 도포한다.



D980A125

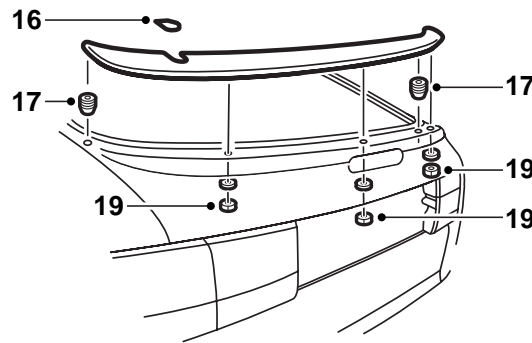
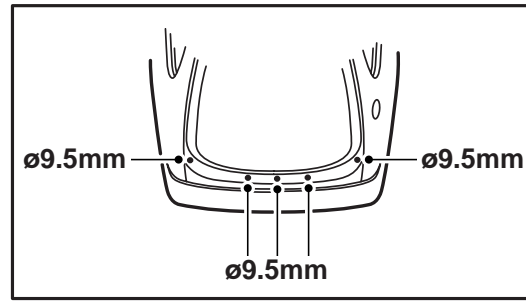
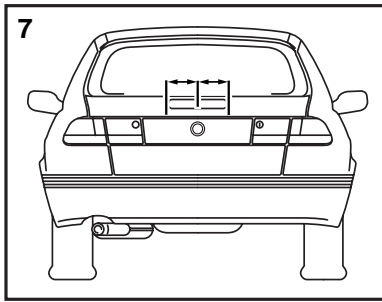
- 1 트렁크 뚜껑의 안쪽 측면 커버의 아래쪽 가장 자리를 고정하는 나사를 제거한다. 커버를 벗겨 내어 트렁크 뚜껑의 안쪽 트림을 고정하는 나사에 접근할 수 있도록 한다.
- 2 닫는 손잡이를 풀어내고 트렁크 뚜껑의 안쪽에 있는 트림을 제거한다.



D980A126

리어 윈도우 와이퍼가 설치된 차량

- 3 와이퍼 암을 제거한다.
- 4 와이퍼 모터의 전기 연결을 분리한다.
- 5 와이퍼 모터를 고정하는 나사를 제거한다.
- 6 모터를 들어내고 고무 그로밋을 보관한다.



D980A123

7 Saab 900: 고위치 브레이크등의 중간을 재어  
윗쪽에 표시를 한다.

Saab 9-3: 엠블럼의 중간을 재어 윗쪽 가장  
자리에 표시한다.

8 트렁크 뚜껑에 형판을 맞추어 (44 84 218) 리  
어 윈도우의 밀봉재 그리고 고위치 브레이크  
등 또는 엠블럼의 위 가장자리와 서로 일치하  
도록 한다. 형판의 중간 표시가 뚜껑의 측정  
한 중간 표시에 일치해야 한다. 형판을 테이  
프로 고정한다.

9 스포일러에 있는 스테드 볼트 위치와 구멍 표  
시 거리가 일치하는지 확인한다.

10 가운데 있는 세 개의 보링 구멍 위치에 각인  
기로 표시한다.

11 형판을 제거한 후 표시에 따라 구멍을 뚫는  
다. Ø9.5mm 드릴을 사용한다.

12 다음과 같이 바깥쪽의 양쪽 구멍 위치에 표시  
한다:

- 트렁크 뚜껑의 바깥쪽 구멍을 뚫을 장소에  
테이프 조각을 붙인다.
- 세 개의 가운데 구멍에 스포일러를 위치시  
키고 바깥쪽 끝을 눌러 구멍 위치가 테이프  
조각에 표시되도록 한다.
- 테이프 조각에 자국이 생긴것을 확인한다.
- 스포일러를 제거하고 각인기로 구멍의 위치  
에 표시한다.

13 테이프 조각을 제거한 후 표시에 따라 구멍을  
뚫는다. Ø9.5mm 드릴을 사용한다.

14 다음과 같이 보링 구멍에 부식이 생기는 것을  
막는다:

- 구멍을 갈고 여기에서 생긴 가루와 잔류 페  
인트를 압력 공기로 깨끗이 한다.
- 프라이머를 칠한다. Standox 1K Fullprimer  
또는 이와 동등한 제품을 사용한다.
- 마무리칠을 한다.
- 트렁크 뚜껑의 바깥쪽 구멍에 아연 와셔를  
위치시킨다. 와셔에 있는 구멍을 넓힌다.

15 스포일러와 트렁크 뚜껑의 접촉면을 Terosons  
Rengorare FL로 깨끗이한다.

16 리어 윈도우 와이퍼가 없는 차량: 스포일러에 보  
호 플러그를 눌러 고정한다 (추가 키트에).

17 양쪽의 바깥쪽 구멍에 부싱을 눌러 고정한다.

18 스포일러를 원위치에 놓고 바깥쪽 모서리를 눌  
러 고정한다.

19 와셔를 제자리에 놓고 스포일러를 조인다.

20 리어 윈도우 와이퍼가 설치된 차량: 고무 그로  
밋과 와이퍼 모터 그리고 와이퍼 암을 원위치  
시킨다.

21 트림, 닫는 손잡이 그리고 트렁크 뚜껑 안쪽  
측면 커버를 원위치시킨다.