

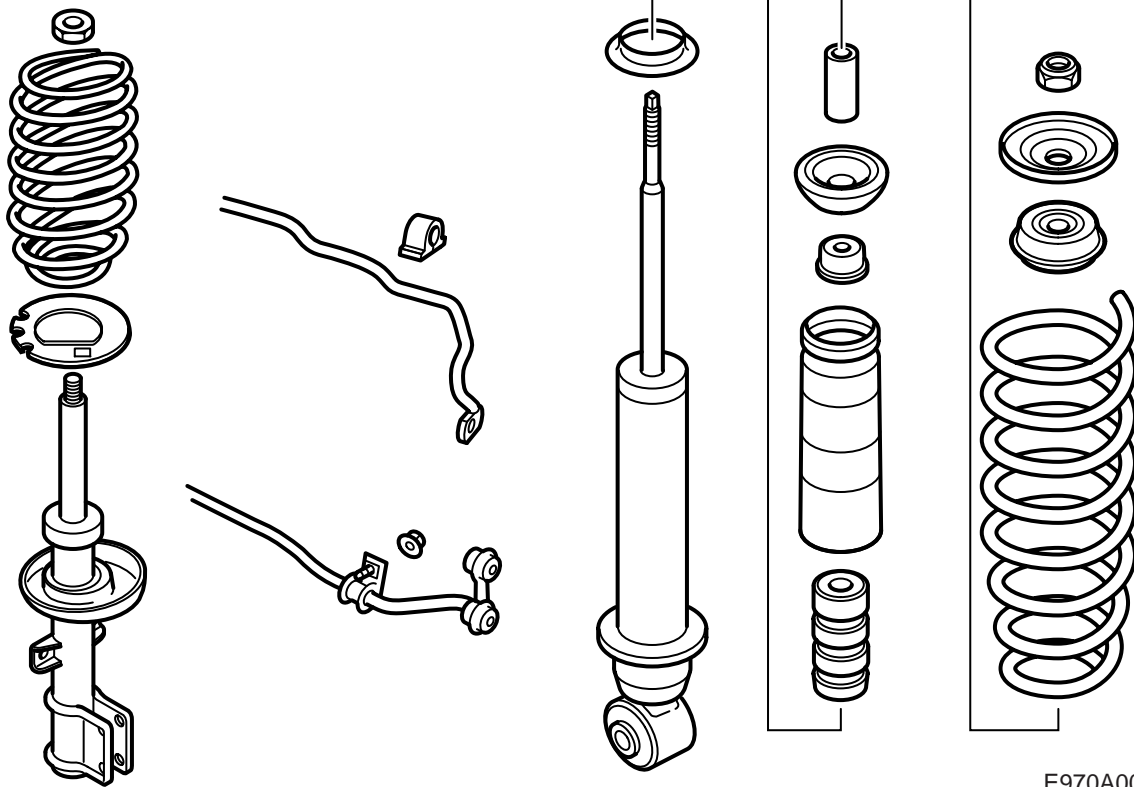


MONTERINGSANVISNING · INSTALLATION INSTRUCTIONS  
MONTAGEANLEITUNG · INSTRUCTIONS DE MONTAGE

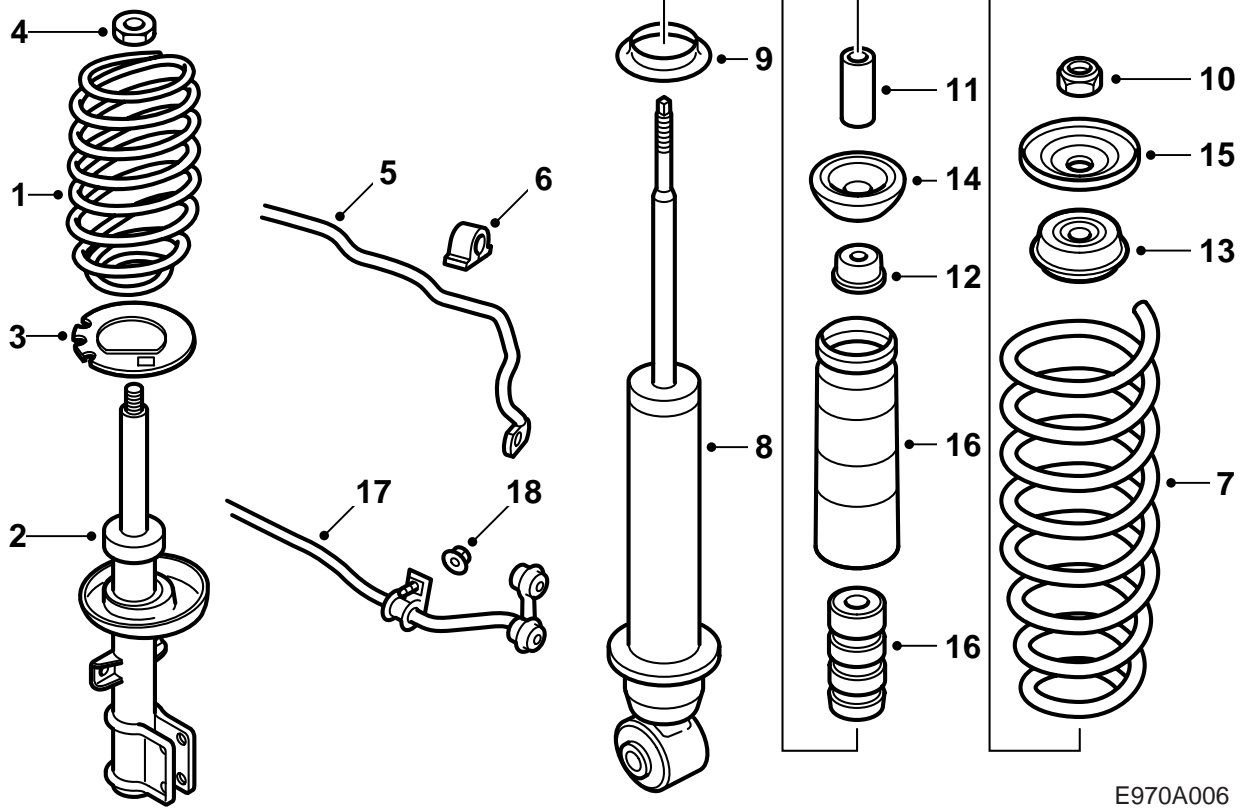
Saab 9-5 - M02

도로 관리용 키트

Accessories Part No.	Group	Date	Instruction Part No.	Replaces
400 126 959 400 126 967 400 126 975 400 126 983	9:76-01	Sep 04	50 64 316	50 64 316 Jan 00

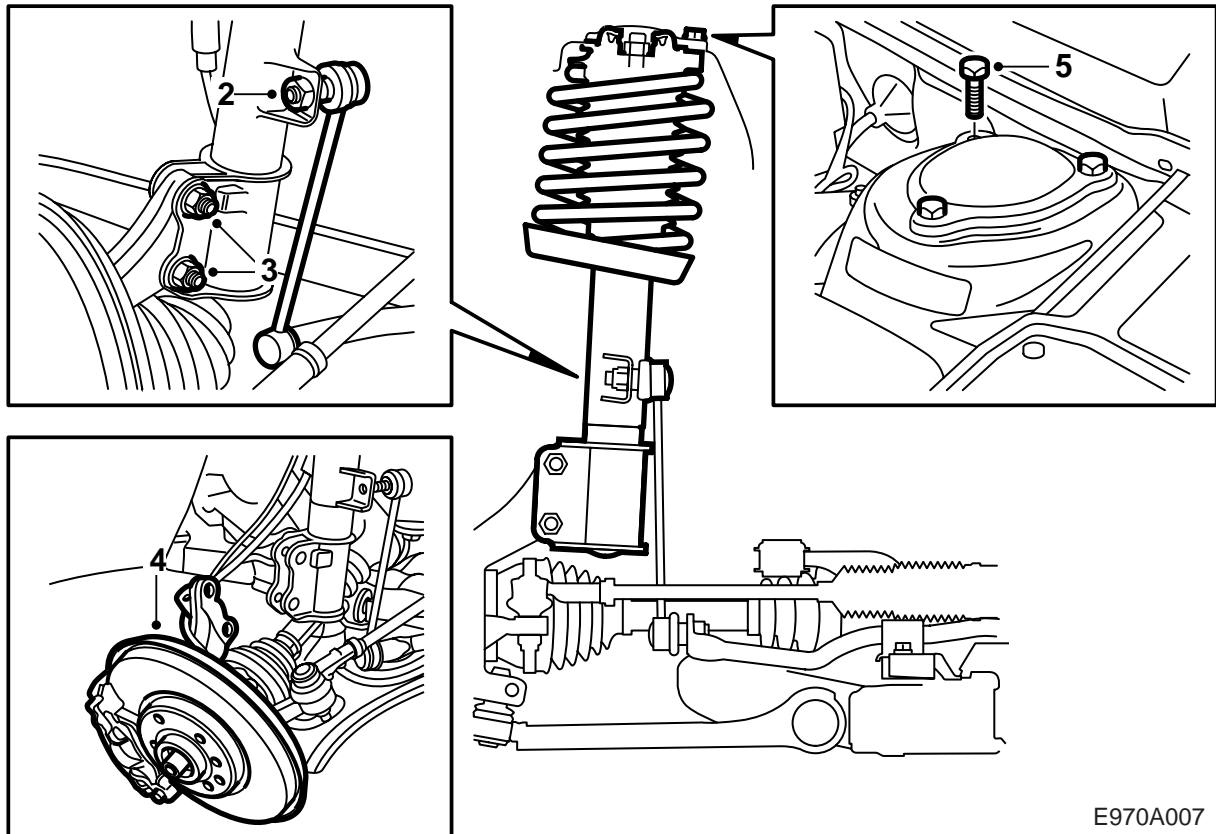


E970A005



E970A006

- 1 스프링, 프런트 (2개)
- 2 맥퍼슨 스트럿, 프런트 (2개)
- 3 아연 스페이서 (2개)
- 4 로킹 너트, 프런트 (2개)
- 5 안티롤 바, 프런트
- 6 베어링 부싱 (2개)
- 7 스프링, 리어 (2개)
- 8 뒤쪽 댐퍼 (2개)
- 9 스페이서 링 (2개)
- 10 로킹 너트, 리어 (2개)
- 11 슬리브 (2개)
- 12 와셔 (2개)
- 13 부싱 (2개)
- 14 부싱 (2개)
- 15 와셔 (2개)
- 16 먼지커버와 함께 관통방지용 스톱 (2개)
- 17 안티롤 바, 리어
- 18 플렌지 너트 (2개)

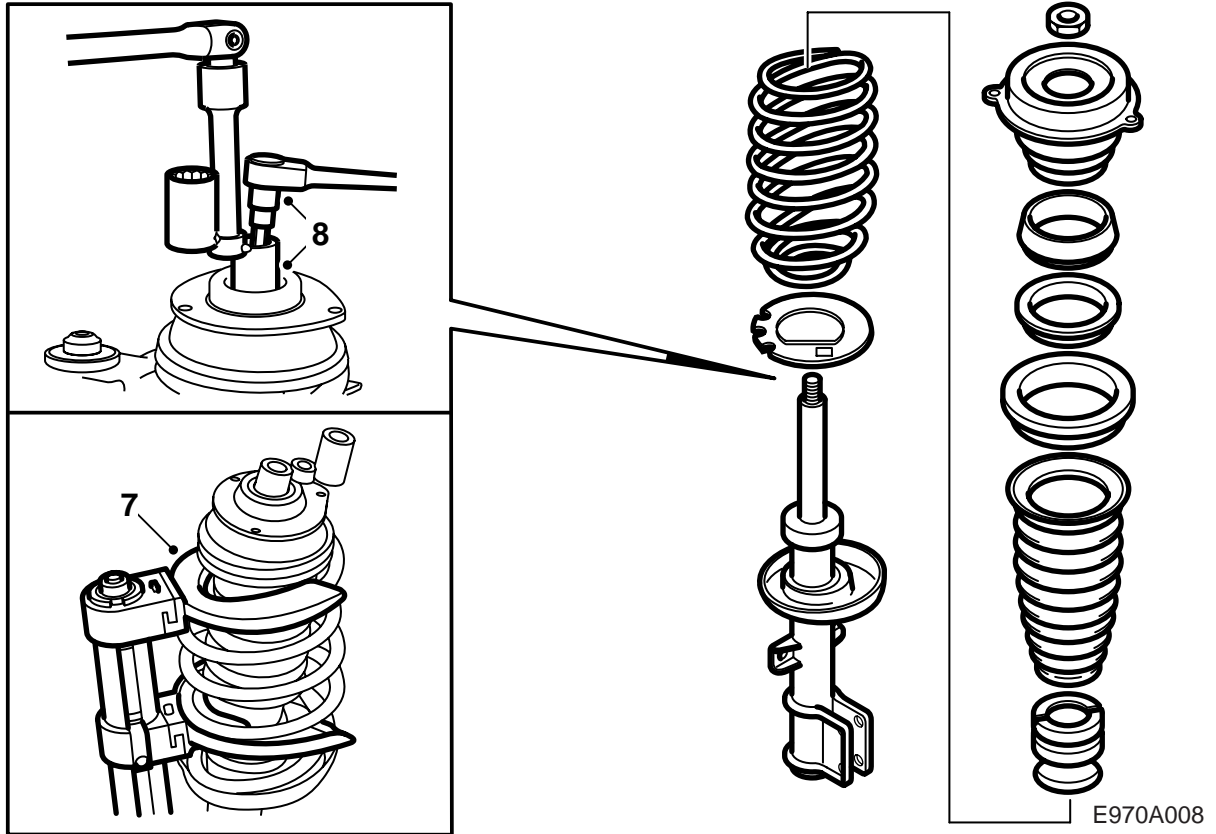


E970A007

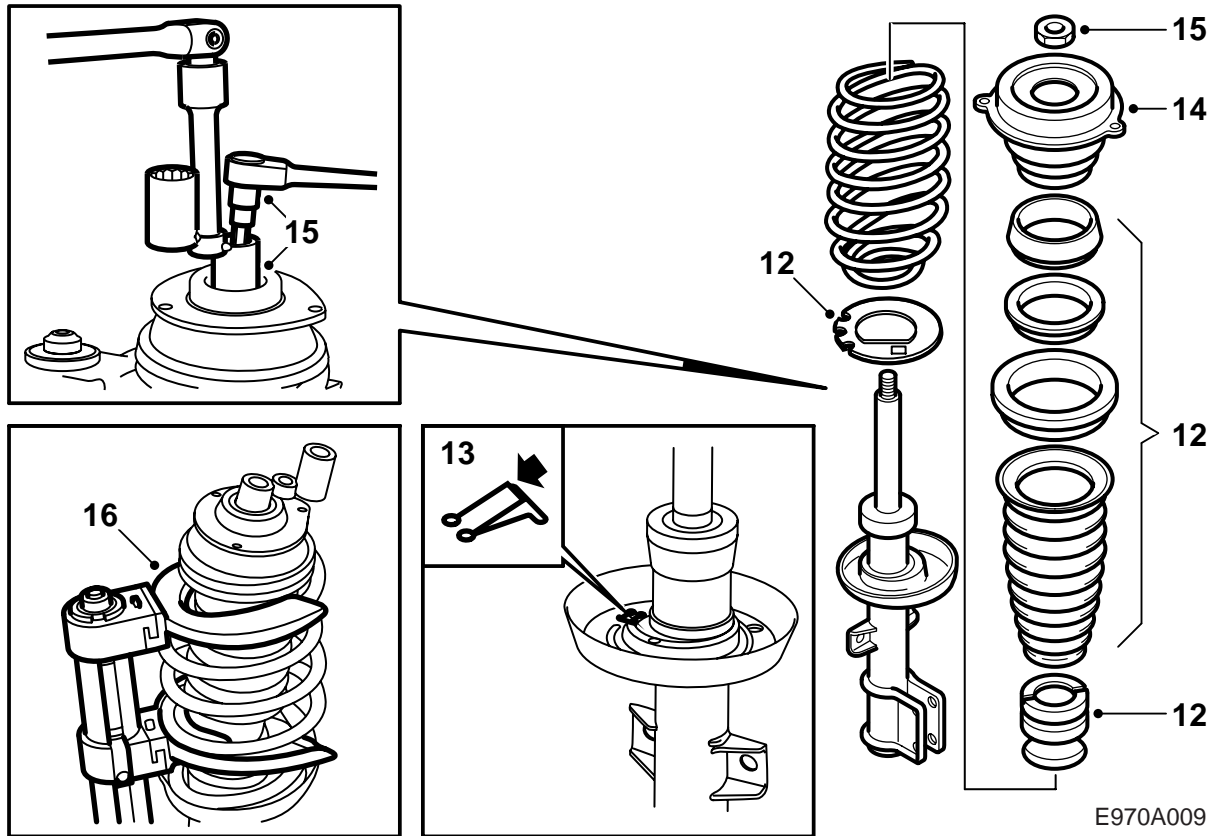
## 프런트

한쪽에 대해서만 설명했으나 양쪽 모두 교체해야 한다.

- 1 차량을 들어올리고 앞바퀴를 빼낸다.
- 2 안티 롤 바 링크 너트를 빼낸다. 홈에서 보호 커버가 눌러 나가지 않도록 서포트로 소형 17mm 개방 렌치를 사용한다.
- 3 맥퍼슨 스트럿에 조향 스위블 멤버를 고정하는 나사를 풀고 홀더에서 ABS 센서 케이블을 푼다. 홀더와 브레이크 호스를 한쪽에 걸쳐 둔다.
- 4 조향스위블 멤버를 펼친다.
- 5 상부 마운팅에서 맥퍼슨 스트럿의 나사 세 개를 제거한다.
- 6 맥퍼슨 스트럿식 서스펜션을 들어낸다.



- 7 공구 88 18 791 그리고 홀더 88 18 817을 사용하여 스프링을 압축시킨다.
- 8 피스톤 로드를 잡고 슬리브 89 96 613을 사용하여 너트를 탈착한다.
- 9 베어링과 상부 서스펜션 시트를 제거한다.
- 10 스프링, 벨로즈 그리고 범프 스톱을 제거한다. 스프링 압축기를 놓는다.
- 11 공구 88 18 791과 홀더 88 18 817로 새 스프링을 압축시킨다.



12 새 아연 스페이서, 스프링 시트와 관통방지용 스톱 그리고 새 맥퍼슨 스트럿에는 벨로즈를 놓으면서 스프링을 장착한다.

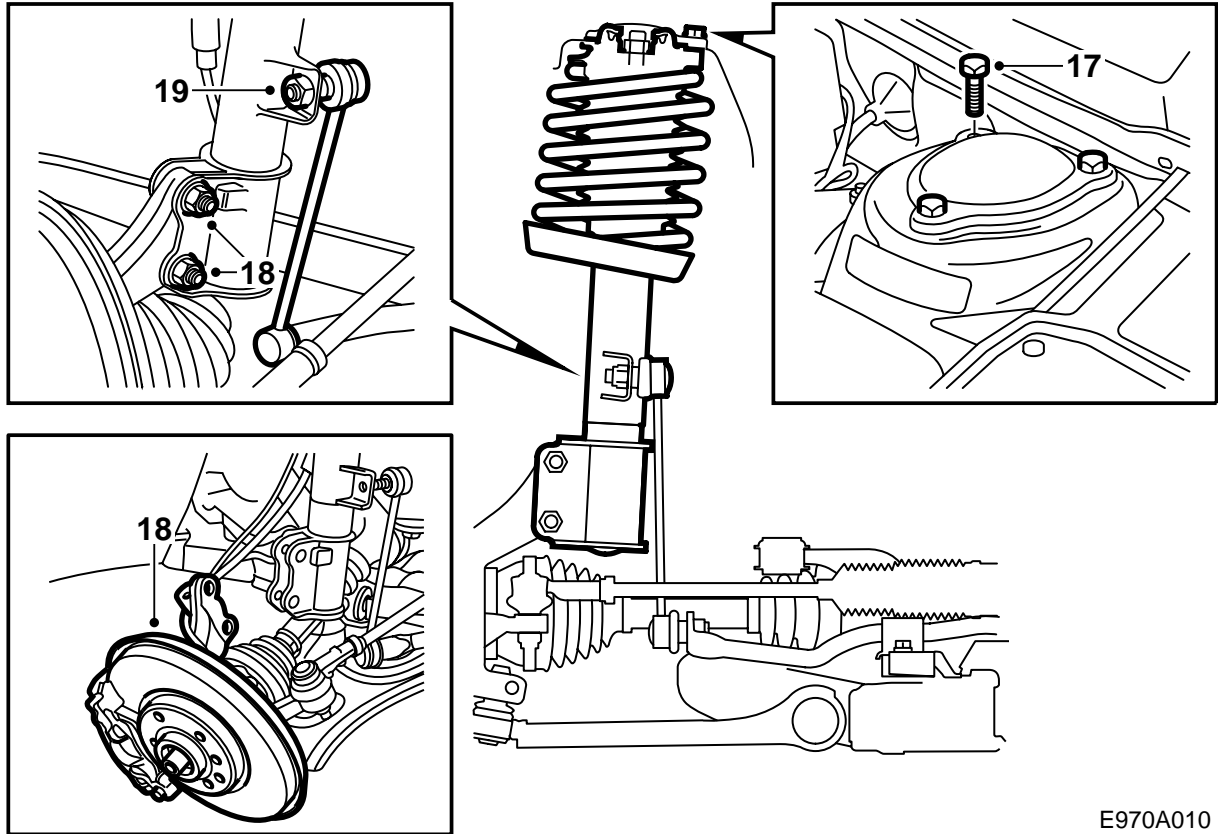
13 스프링의 하부 끝이 하부 스프링 시트에 있는 스톱 힐에 안착한 것을 확인한다.

14 상부 베어링을 장착한다.

15 너트를 조인다.

**체결토크: 75Nm (55lbf ft).**

16 스프링 압축기를 놓는다.



E970A010

17 맥퍼슨 스트럿을 원위치시키고 상부 마운팅에 있는 세 개의 나사를 조인다. 가장 작은 구멍은 가이드 구멍 구실을 한다.

나사를 교대로 조인다.

**체결토크: 18Nm (13lbf ft).**

18 맥퍼슨 스트럿 쪽으로 조향 스위블 멤버를 펼치고, **조향 스위블 멤버를 안쪽으로** 누른 후 맥퍼슨 스트럿에 조향 스위블 멤버를 고정하는 나사를 조인다.

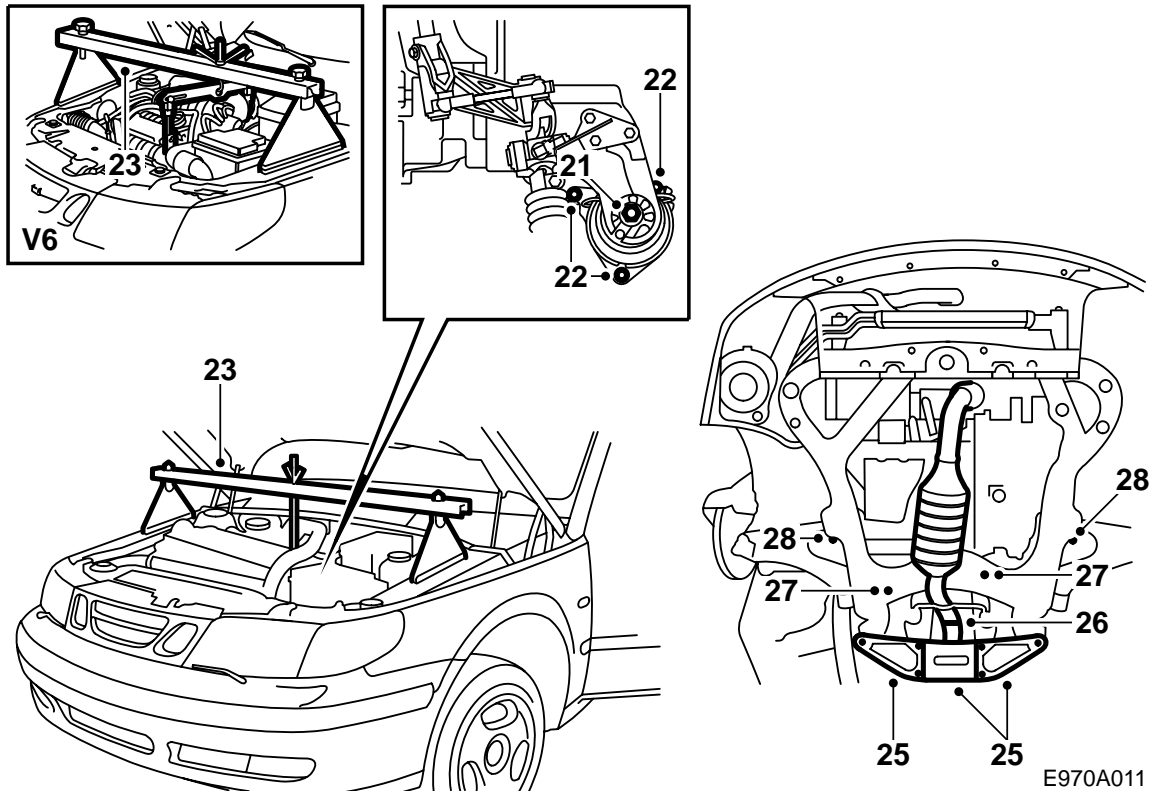
**체결토크: 100Nm (75lbf ft) + 45°.**

19 안티 롤 바 링크 너트를 조인다.

**체결토크: 95Nm (70lbf ft).**

20 흡기 매니폴드 위 커버를 제거한다.

21 뒤쪽 엔진 마운팅 너트를 빼낸다.



22 긴 10mm 슬리브, 받침 그리고  $\frac{3}{8}$ " 볼림이 달린 긴 익스텐션의 도움으로 뒤쪽의 엔진 쿠션을 고정하는 세 개의 나사를 빼낸다.

나사는 그대로 둔다.

23 **4 실린더:** 윙에 리프팅 빔 83 93 850 을 위치시키고 엔진의 뒤쪽 리프팅 고리에 건다.

**V6:** 실린더 헤드 뒤쪽에 하나 그리고 앞쪽에 하나의 리프팅 고리를 장착한다 (먼저 나사를 하나 푼다). 리프팅 공구 83 95 287과 리프팅 빔 83 93 850을 원위치시킨다.

## 주의

페인트가 손상되는 것을 방지하기 위해 리프팅 빔의 푸트 아래 보호커버를 씌운다.

엔진과 변속기를 매단다.

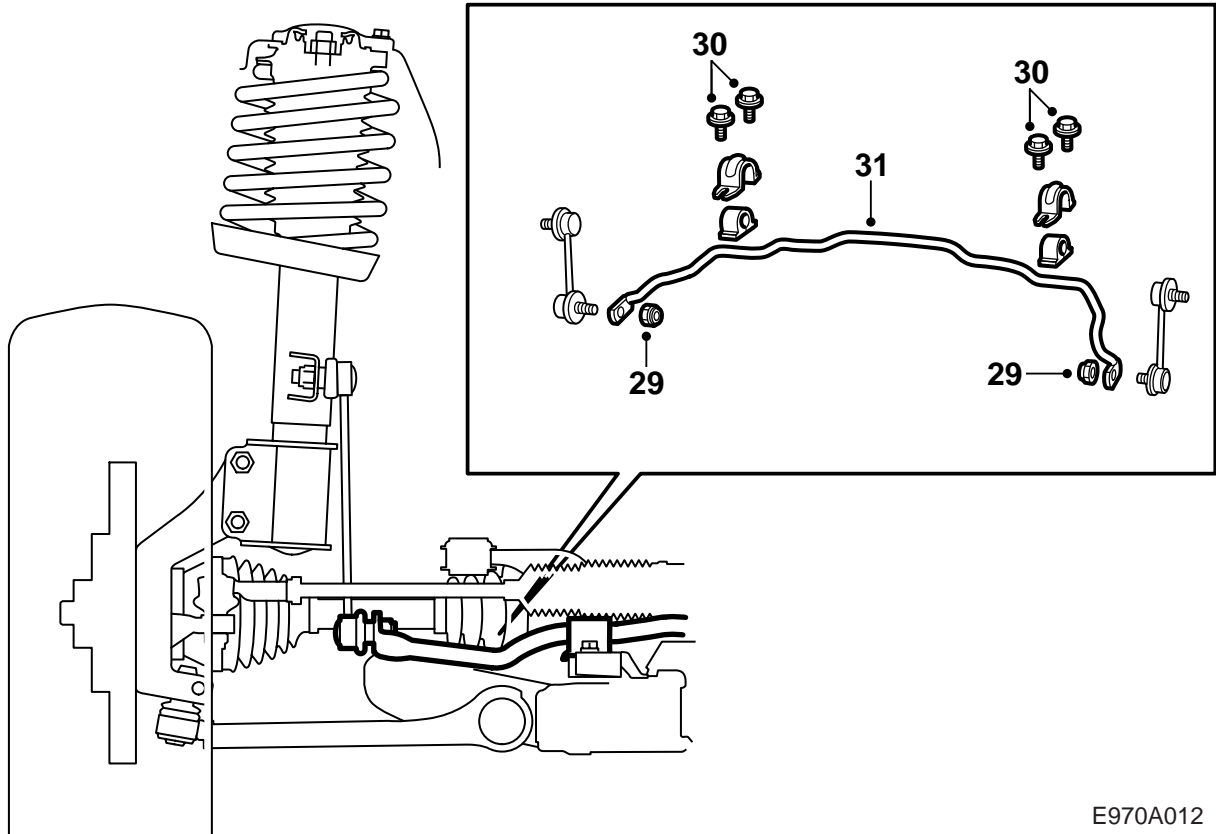
24 차량을 들어 올린다.

25 서브 프레임의 뒤쪽 마운팅에서 보강재를 푼다.

26 삼원 촉매 변환기와 소음기 사이에서 배기 파이프의 조인트를 분리한다.

27 조향기어에 있는 두 개의 고정나사 모두 제거한다.

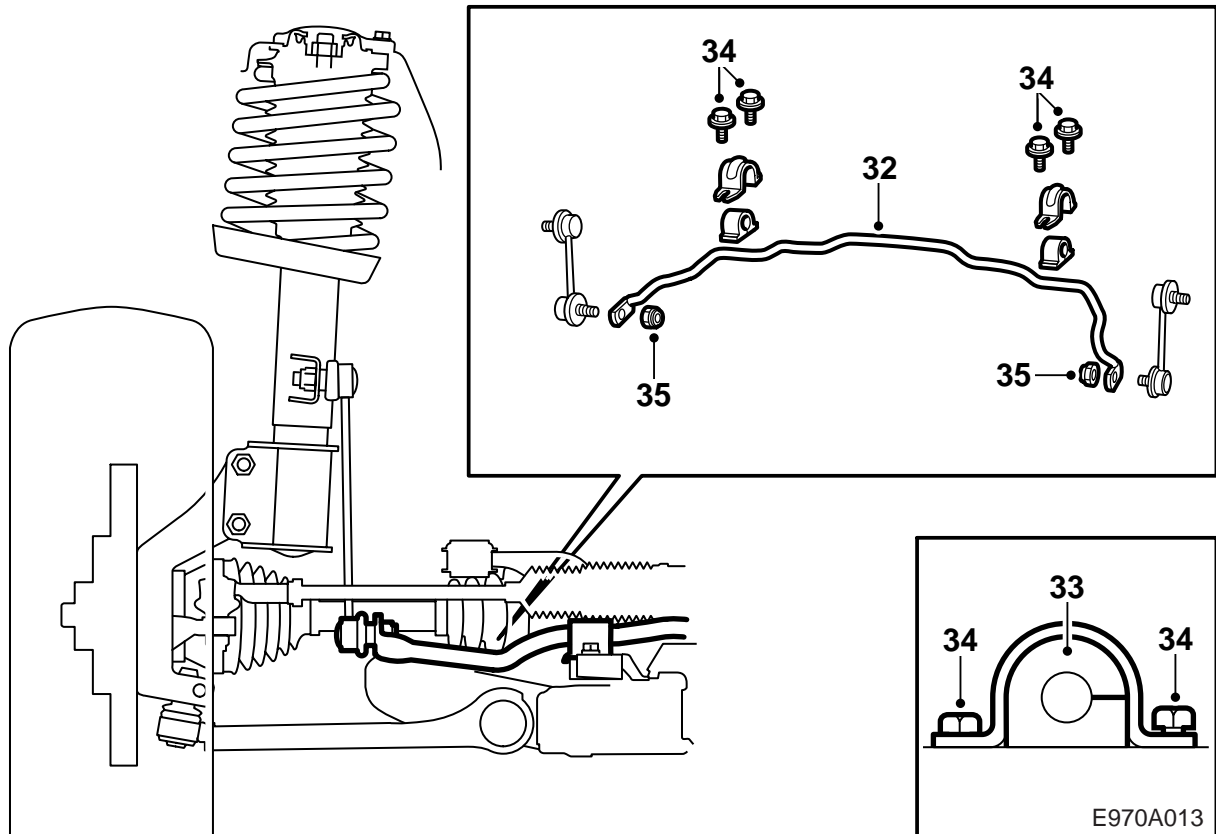
28 서브 프레임의 중간 마운팅 나사를 제거하고 서브 프레임의 뒤쪽 모서리를 낮춘다.



E970A012

- 29 링크에서 안티 롤 바를 푼다. (홈에서 보호커버가 눌러 나가지 않도록 서포트로 소형 17mm 개방 렌치를 사용한다.)
- 30 서브 프레임에서 안티롤 바의 마운팅 나사를 푼다.
- 31 승객석측 휠 하우스를 통해 안티롤 바를 꺼낸다.



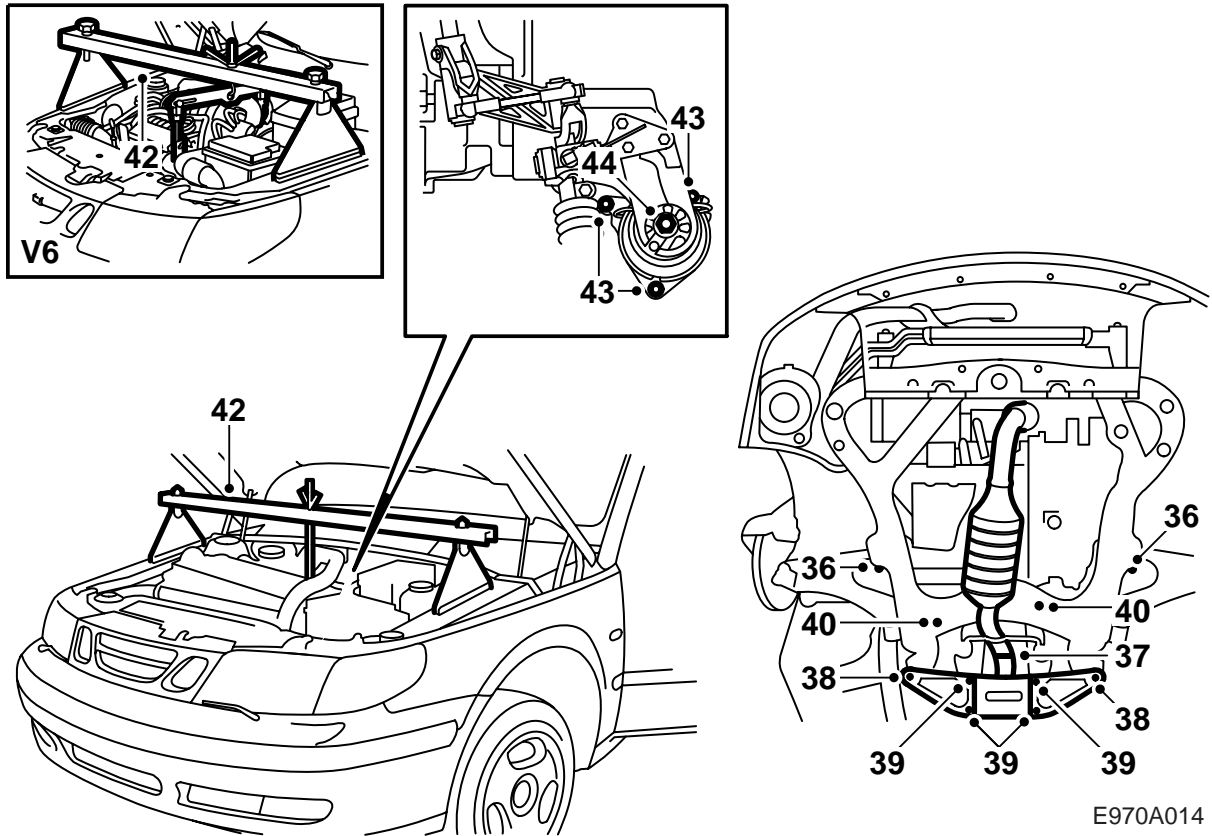


- 32 승객석측 휠 하우스를 통해 새 안티롤 바를 들어서 넣는다. 안티롤 바가 올바른 방향을 향하도록 그림을 참조한다. 엔진실에서 호스나 케이블에 걸리지 않도록 주의한다.
- 33 Molycote 33, 부품번호 (16) 30 20 476) 를 사용하여 새 부싱을 윤활시킨 후 벌어진 곳이 뒤쪽을 향하도록 장착한다.
- 34 서브 프레임에 안티롤 바의 고정 나사를 조인다.

**체결토크: 25Nm (20lbf ft).**

- 35 안티 롤 바 링크 너트를 조인다. 홈에서 보호 커버가 눌러 나가지 않도록 서포트로 소형 17mm 개방 렌치를 사용한다.

**체결토크: 90Nm (65lbf ft).**



36 서브 프레임을 들어올리고 중간에 있는 마운팅을 조인다.

**체결토크: 100Nm (75lbf ft) + 45° .**

37 삼원 촉매 변환기와 소음기 사이에서 배기 파이프의 조인트를 붙인다.

38 서브 프레임의 뒤쪽 마운팅을 보강재와 함께 장착한다.

**체결토크: 100Nm (75lbf ft) + 45° .**

39 서브 프레임에 보강재를 조인다.

**체결토크: 65Nm (50lbf ft).**

40 조향기어의 고정나사를 조인다.

**체결토크: 95Nm (70lbf ft).**

41 휠을 장착한다. 단원 뒷바퀴 항목 17-21 을 참조한다.

차를 바닥에 내려놓는다.

42 뒤쪽 엔진 쿠션에 엔진을 내려 놓고 리프팅 빔을 제거한다.

**V6:** 리프팅 공구와 엔진에서 이 마운팅을 제거한다.

43 서브 프레임에 뒤쪽 엔진 쿠션을 조인다.

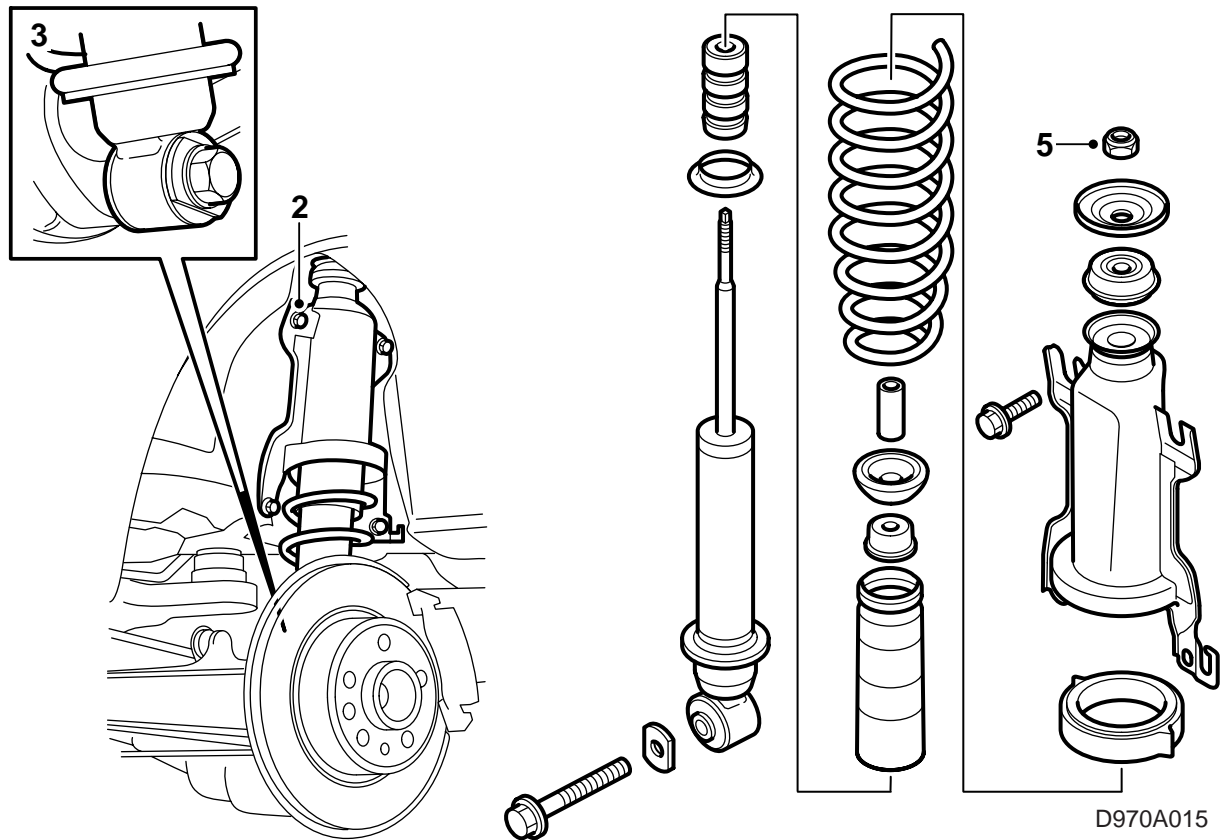
**체결토크: 25Nm (20lbf ft).**

44 엔진 마운팅에 뒤쪽 엔진 쿠션을 조인다.

**체결토크: 50Nm (35lbf ft).**

45 흡기 매니폴드 위 커버를 원위치시킨다.

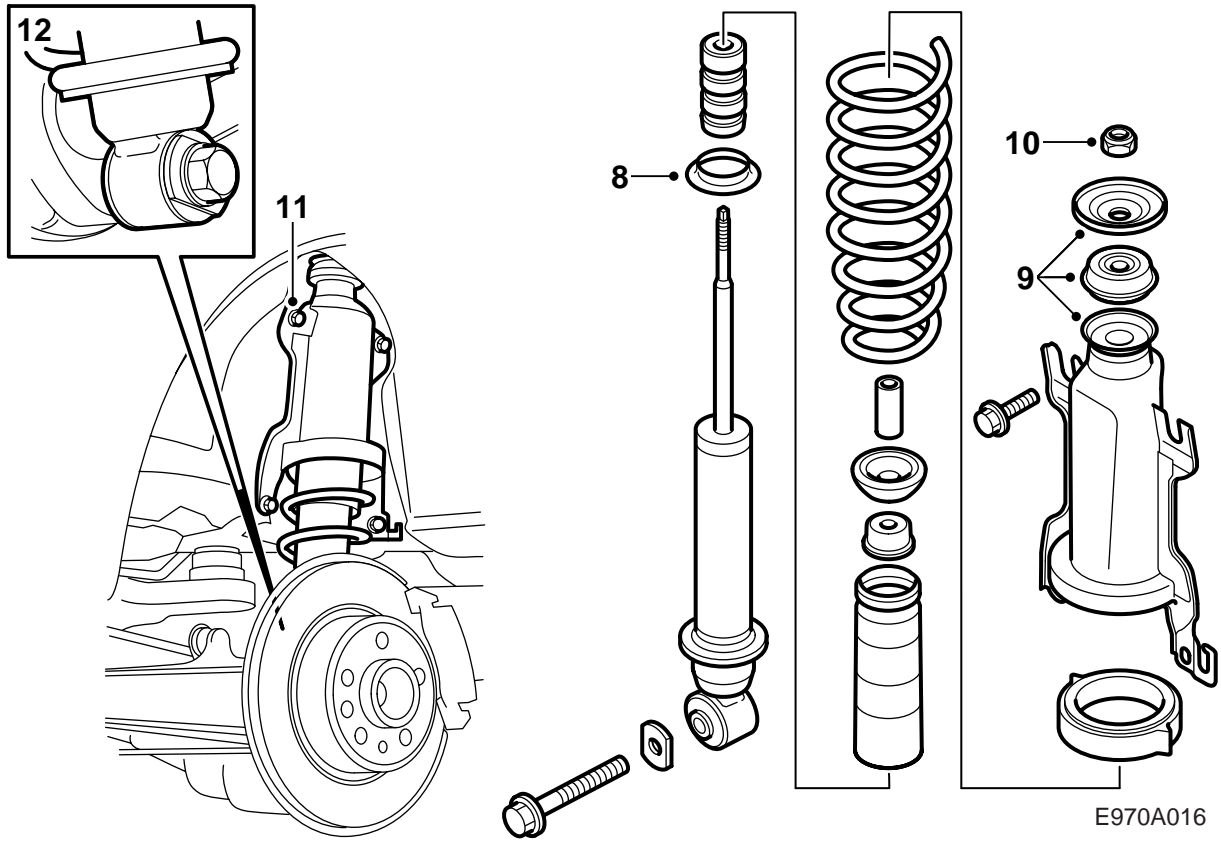
E970A014



## 리어

한쪽에 대해서만 설명했으나 양쪽 모두 교체해야 한다.

- 1 차량을 들어 올리고 뒷바퀴를 빼낸다.
- 2 스프링 브래킷의 하부 나사를 탈착하고 상부 나사로 약간 푼다.
- 3 댐퍼의 하부 고정 나사를 탈착한다.
- 4 댐퍼와 함께 스프링 어셈블리를 들어낸다.
- 5 댐퍼의 로킹 너트를 완전히 풀지 않고 약간만 푼다 (피스톤 로드를 잡는다)
- 6 댐퍼가 매달리도록 스프링 브래킷을 눌러 놓고 센터 너트, 와셔 그리고 고무 부싱을 제거한다. 필요 시 스프링 압축기 88 18 791을 사용할 수도 있다.
- 7 댐퍼와 스프링을 빼낸다.



8 새 하부 스페이서 링 (아연 스페이서)을 새 댐퍼에 놓고 새 스프링, 먼지 커버가 있는 새 관통방지용 스톱, 와셔, 슬리브, 고무 부싱 (색 마크가 위쪽을 향하도록) 그리고 스프링 브래킷을 계속한다.

11 스프링 어셈블리를 원위치에 맞춰 넣고, 스프링 브래킷을 위쪽으로 민 후 나사를 체결한다.

**주의**

스프링의 끝이 상부 스페이서 링의 구멍에 들어가는 것을 확인한다.

**주의**

오른쪽 뒤쪽 아래쪽 보호 와셔를 유의한다.

9 스프링 브래킷을 눌러 댐퍼의 가는 압력을 없애고 고무 부싱과 (색 마크가 위쪽을 향하도록) 와셔를 놓는다. 새 로킹 너트를 2-3회전 돌린다 ( 필요 시 스프링 압축기를 사용한다).

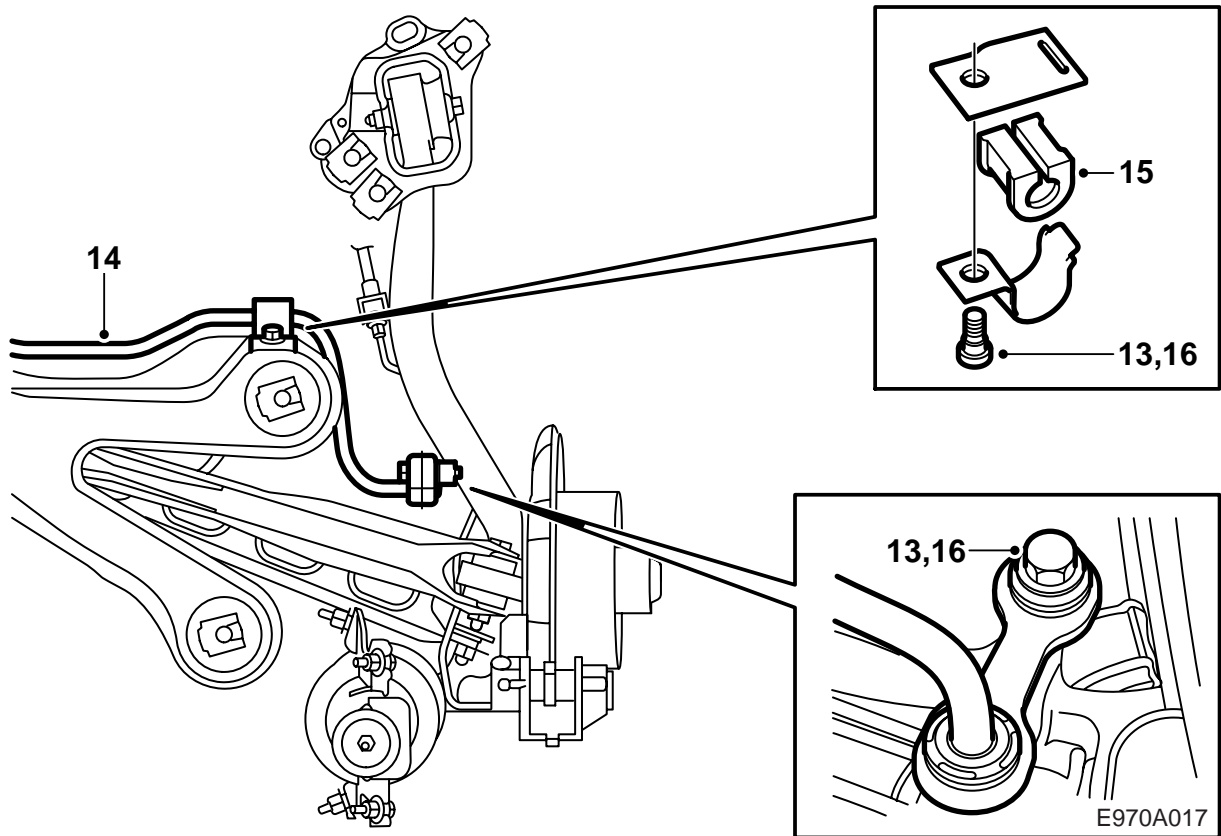
**체결토크: 55Nm (40lbf ft).**

10 댐퍼의 로킹 너트를 체결한다 (피스톤 로드를 잡는다).

12 뒷차축에 범퍼 하부 마운팅을 맞춰 넣는다. 볼트를 끼운다. 차량이 바퀴가 끼어져 있을 때와 같은 높이로 킴 잭을 사용하여 스티어링 스윙블 멤버를 들어 올린다. 키트의 와셔와 함께 볼트를 조인다.

**체결토크: 190Nm (140lbf ft).**

**체결토크: 20Nm (15lbf ft).**



- 13 안티롤 바를 고정하는 나사와 너트를 푼다.  
 14 ABS 시스템의 휠 센서에 연결된 와이어링 하니스를 고정하는 클립을 풀고 안티롤 바를 우측으로 밀어내는 동시에 배기 파이프를 약간 아래쪽으로 잡아 당긴다.

### 주의

배기 파이프의 뒤쪽 서스펜션은 분리해서는 안 된다. 배기 파이프가 자체의 무게로 매달리게 되면 앞쪽에 손상을 입기 때문이다.

서스펜션을 점검하여 필요 시 교체한다.

- 15 새 안티롤 바를 맞춰넣어 장착한다. 새 너트를 사용한다.  
 16 나사와 너트를 조인다.

**체결토크: 50Nm (40lbf ft).**

ABS 시스템 휠 센서에 연결된 와이어링 하니스를 고정하는 클립을 장착한다.

- 17 휠과 브레이크 디스크 사이 접촉면에 먼지가 묻지 않고 녹이 슬지 않도록 깨끗이 한다.  
 18 허브에 고압의 페이스트 (부품번호 30 06 442) 를 도포한다.

### 주의

휠과 브레이크 디스크 사이 접촉면에 그리스가 묻지 않도록 주의한다.

- 19 **알루미늄 휠:** 나사의 나사산과 나사의 원뿔 모양의 면에 오일을 도포한다.

- 20 원위치에 휠이 매달려 있게하고 나사를 장착한 후 휠이 센터링되도록 나사를 손으로 교대로 돌린다.  
 21 나사를 교대로 두번 조인다.

### 주의

휠을 조일 때는 휠이 자유로 돌 수 있도록 매달려 있어야 한다.

### 체결 토크

**알루미늄 휠 110Nm (81lbf ft)**

**금속 휠 50 Nm +90° +90° ,  
 최대 110 Nm (37 lbf ft +90° +90° ,  
 최대 81 lbf ft).**

### 참고

금속 휠의 장착시 볼트가 너무 세게 조여지지 않도록 토크 렌치를 110 Nm (81 lbf ft)에 이르도록 조여야 한다. 토크 렌치가 110 Nm (81lbf ft)에 이르면 토크 조임을 중단해야 한다.

- 22 차를 바닥에 내려놓는다.  
 23 4 바퀴를 점검하고 (WIS 6. 조향 어셈블리, 조향 링크지, 조정, 교체, 휠 얼라인먼트 참조) 필요 시 조정한다.