

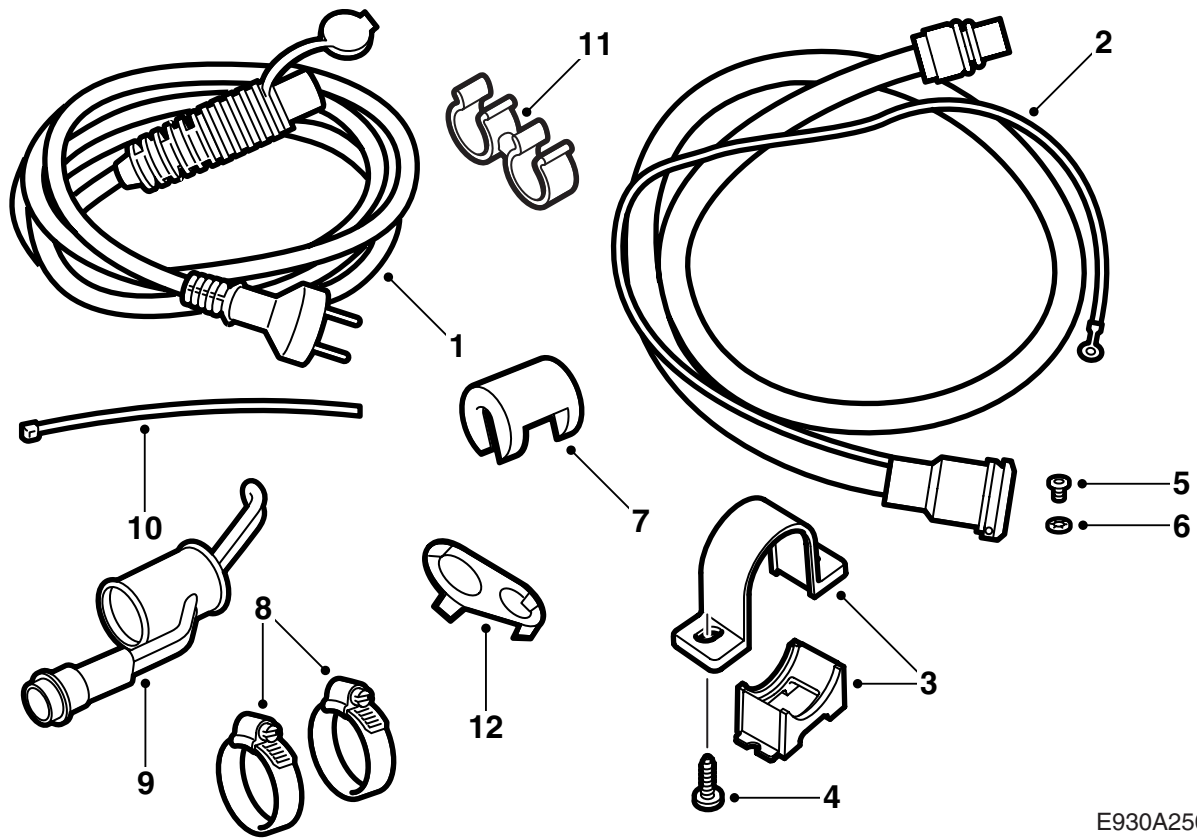


MONTERINGSANVISNING · INSTALLATION INSTRUCTIONS  
MONTAGEANLEITUNG · INSTRUCTIONS DE MONTAGE

Saab 9-5 B308

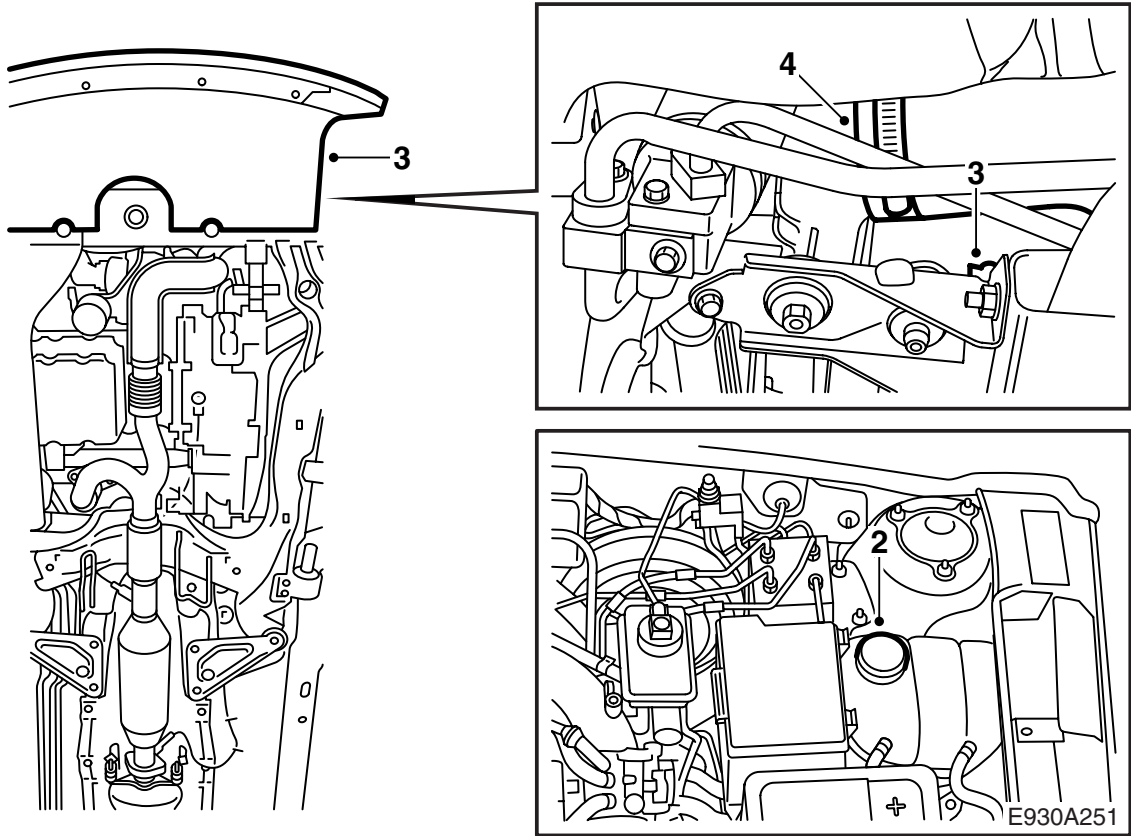
보조 히터

Accessories Part No.	Group	Date	Instruction Part No.	Replaces
400 130 613	9:87-32	Jun 01	53 29 289	53 29 289 Jun 01



E930A250

- 1 연결선
- 2 유입선과 함께 소켓
- 3 홀더
- 4 나사 (2개)
- 5 나사
- 6 성형 와셔
- 7 로킹 클립
- 8 호스 클램프 (2개)
- 9 발열체
- 10 케이블 타이 (5개)
- 11 더블 클립
- 12 실 (3개)



1 장착 설명서를 전체적으로 읽어보고 키트에 모든 부품이 들어 있는지 점검한다.

**참고**

차량에 사브 순정품이 아닌 라디오가 장착되어 있으면 작업에 착수하기 이전에 고객이 라디오 코드를 알고 있는지 확인한다.

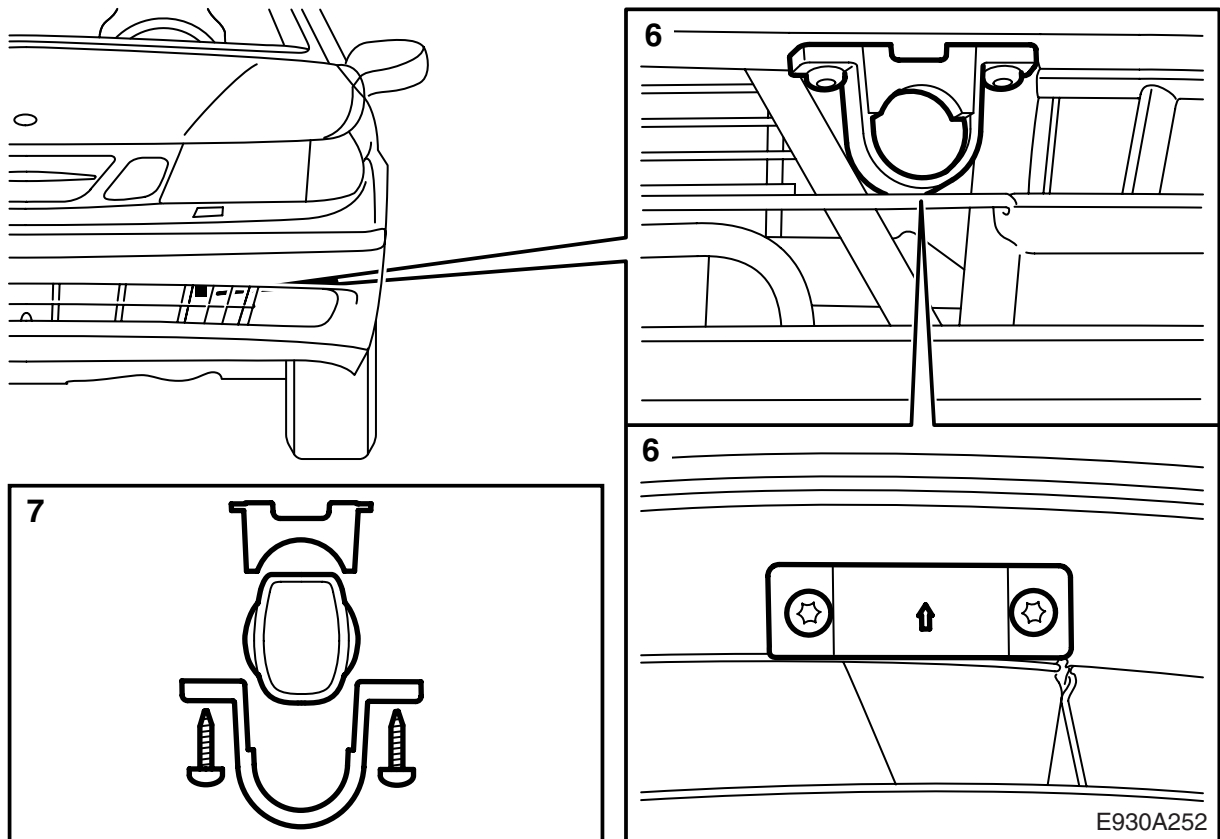
2 열가리개를 놓고 냉각 장치의 팽창 탱크 뚜껑을 연다.

**⚠ 경고**

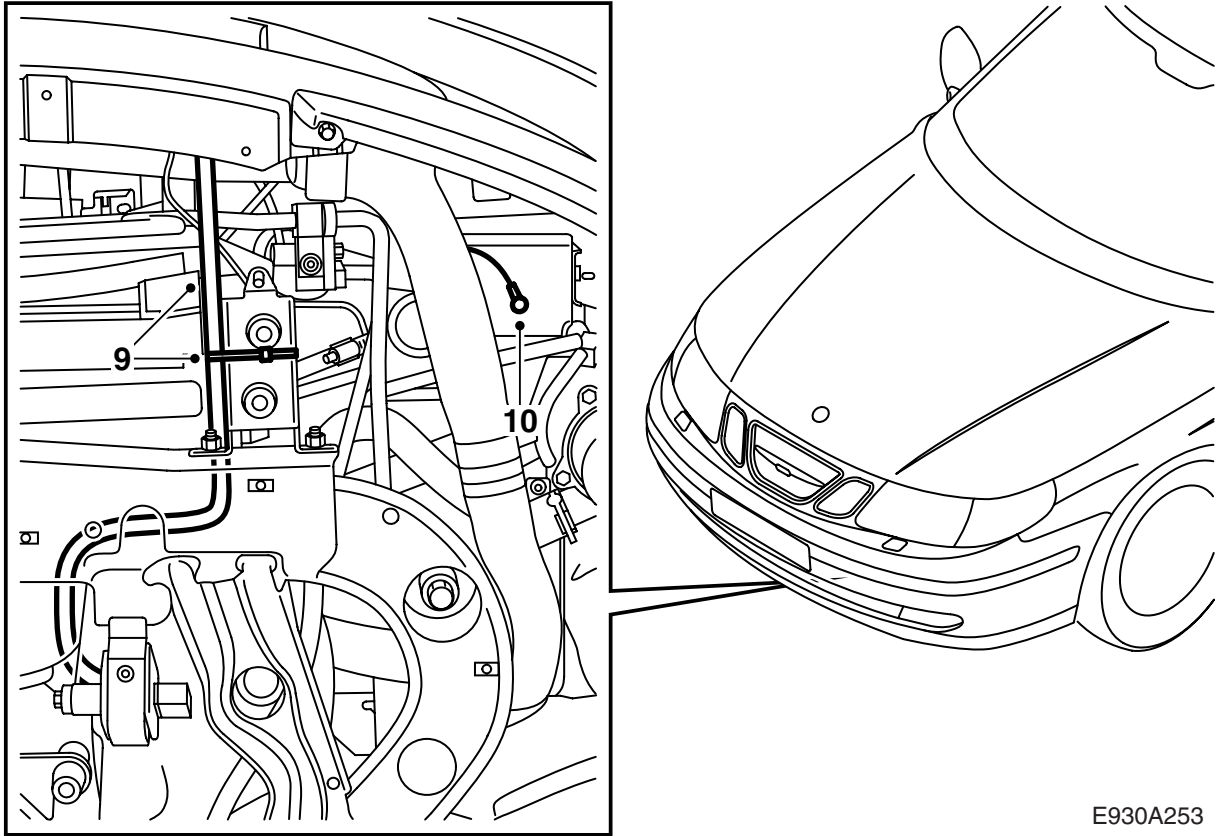
차의 엔진이 뜨거우면 주의해야 한다. 냉각수가 뜨겁기 때문이다. 또한 매니폴드에서 화상을 입을 위험성도 있다.

3 차량을 들어 올린다. 냉각수를 모으기 위해 용기를 받친다. 범퍼 뒤 에어 실드를 탈착하고 호스를 연결한 후 드레인 플러그를 열고 냉각수를 빼낸다.

4 차징 에어 쿨러에서 터보차저 공급 파이프를 풀고 호스 클립은 차징 에어 쿨러에 매달린 채로 둔다.

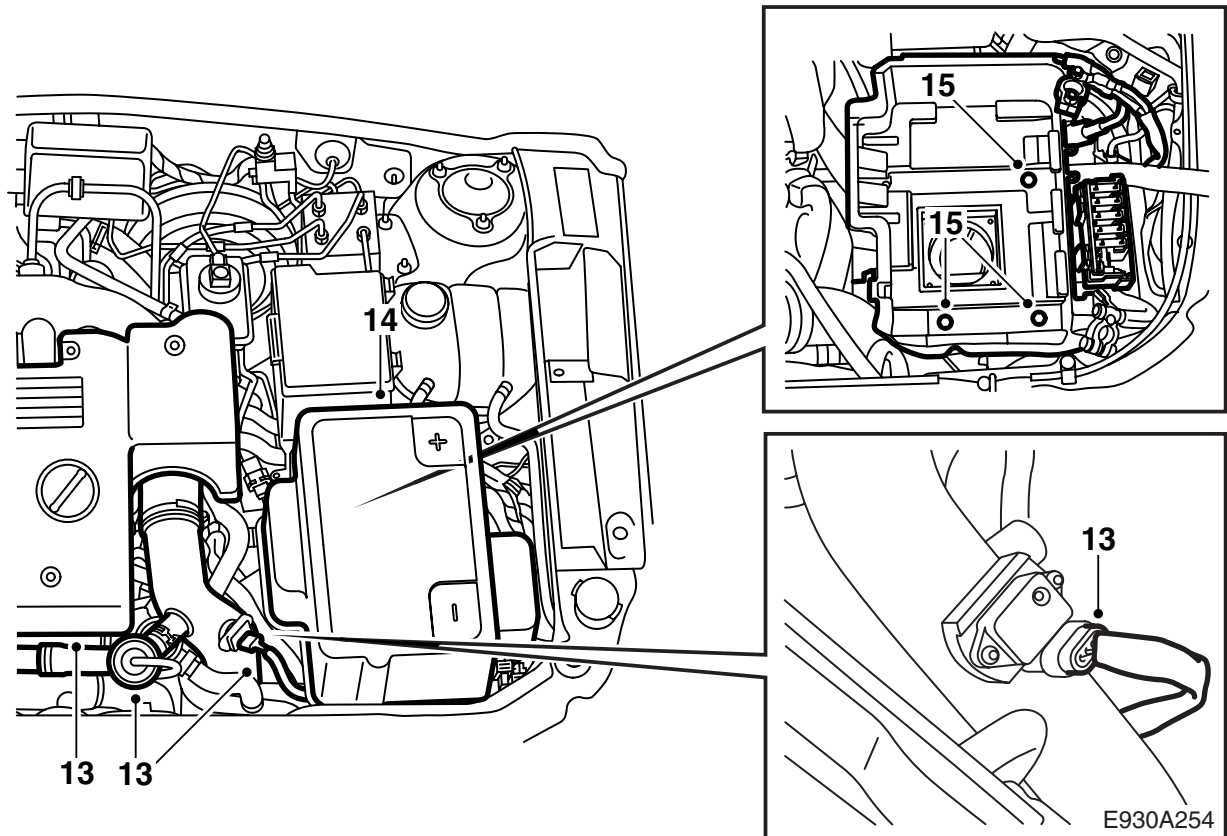


- 5 범퍼 커버에 소켓을 장착하기 위해 작업하기에 적당한 높이로 차량을 내린다.
- 6 연결 소켓용 홀더를 연결한 장소에 표시하고 홀더의 화살표는 직진 방향으로 향하게 하고 송곳으로 구멍을 뚫는다.
- 7 홀더에 연결 소켓의 뚜껑을 위로 열 수 있도록 위치시키고, 홀더를 범퍼에 장착한다.
- 8 차량을 들어 올리고 드레인 플러그를 조인다.



E930A253

- 9 냉각기와 서브 프레임 사이 인입 케이블을 배치시키고 변속기 위 케이블 연결부를 놓은 후 그림과 같이 인입 케이블을 고정시킨다.
- 10 3.5mm 드릴로 왼쪽 구조재의 하부에 접지선용 구멍을 뚫는다.
- 11 양호한 접지를 위해 색소 가루등이 묻어 있으면 깨끗이 청소하고 (성형 와서는 접지선의 케이블 단자와 차체 사이에 끼운다) 나사와 성형 와서를 사용하여 접지선을 조인다. 뚫은 용액인 부식 방지제, 부품 번호 30 15 971을 도포한다. 접지선을 유입선을 따라 고정시킨다.
- 12 에어 실드를 장착한 후 차량을 내려 놓는다.

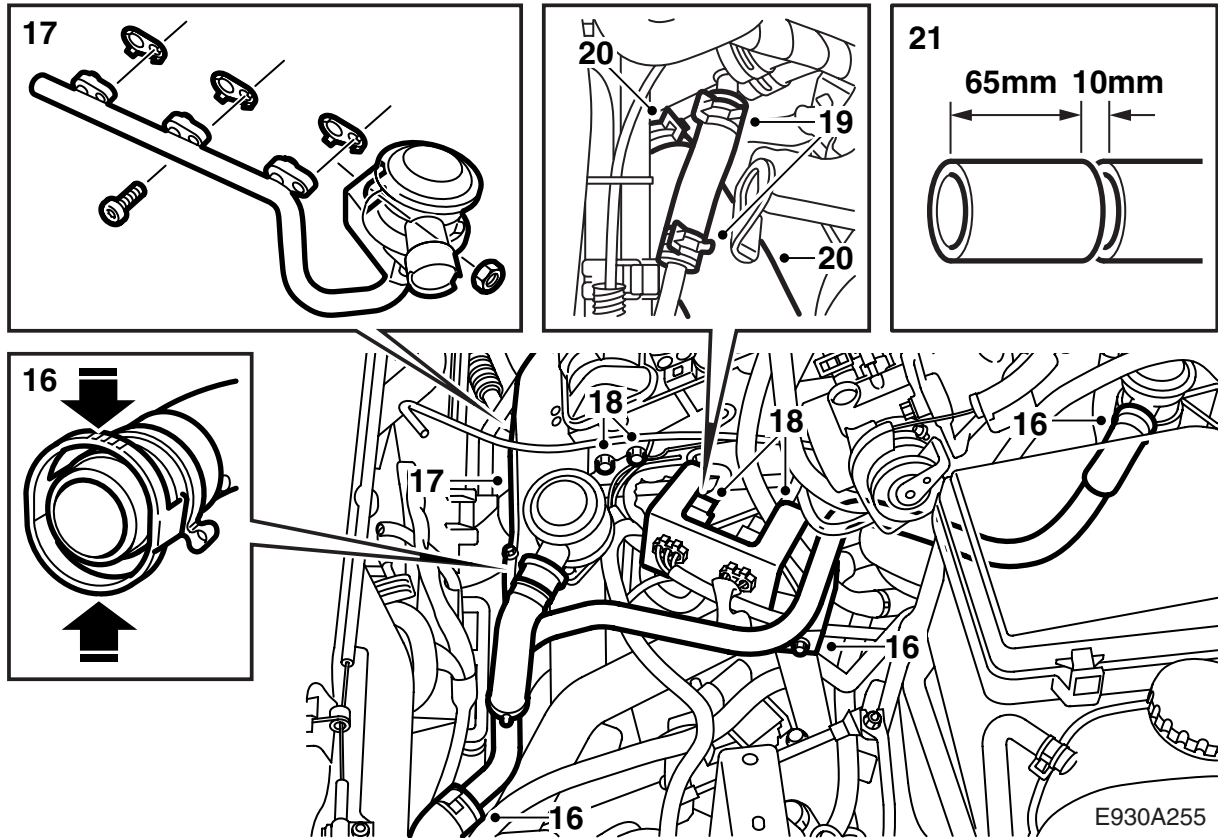


13 엔진 커버와 바이패스 파이프를 밸브와 함께 탈착하고 터보의 흡기 파이프에 있는 파이프 흡입부를 플러그로 막아 놓는다.

온도/압력 센서의 커넥터를 탈착하고 터보차저 공급 파이프를 탈착한다.

14 배터리 위 커버를 탈착하고 캐터리 케이블과 블리딩 호스 그리고 배터리를 탈착한다.

15 배터리 트레이를 탈착한다.



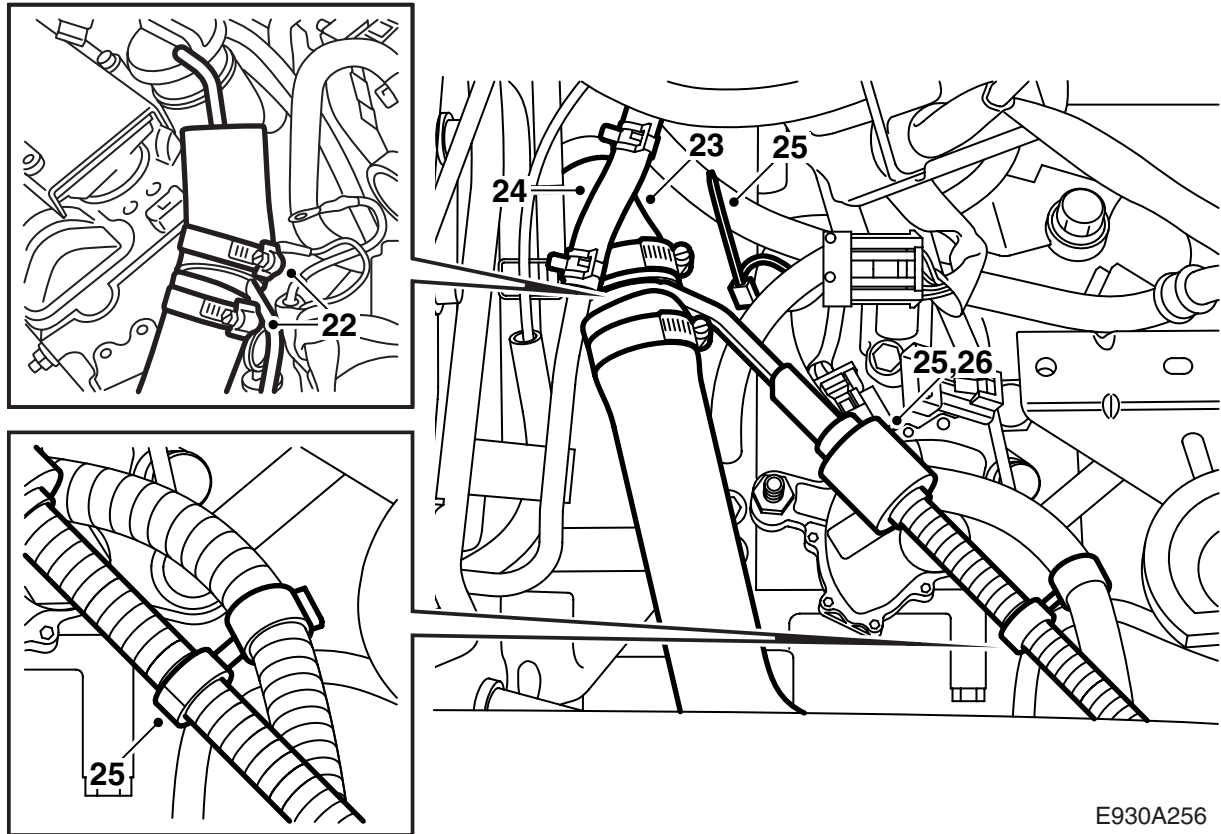
- 16 밸브와 흡입 호스에서 공기 분사 파이프를 탈착하고 또한 마운팅과 공기 분사 파이프를 탈착한다.
- 17 열 가리개 그리고 파이프와 함께 밸브를 탈착한다.

**주의**

파이프를 탈착할 때는 **항상** 세 개의 개스킷을 폐기하고, 새로운 개스킷을 장착한다.

- 18 엔진과 변속기에서 와이어링 하니스와 함께 마운팅을 탈착하고 실린더 헤드의 접지를 분리한다. 마운팅을 젓혀 놓는다.
- 19 냉각액 파이프에서 터보의 접속 호스를 탈착한다.
- 20 파이프 엔드에서 냉각수 호스를 푼다.
- 21 엔진에 냉각수가 들어가는 곳에서 65mm 지점의 냉각수 호스에 테이프나 이와 유사한 것으로 표시하고 자른 후 그림과 같이 10mm 잘라낸다.

E930A255

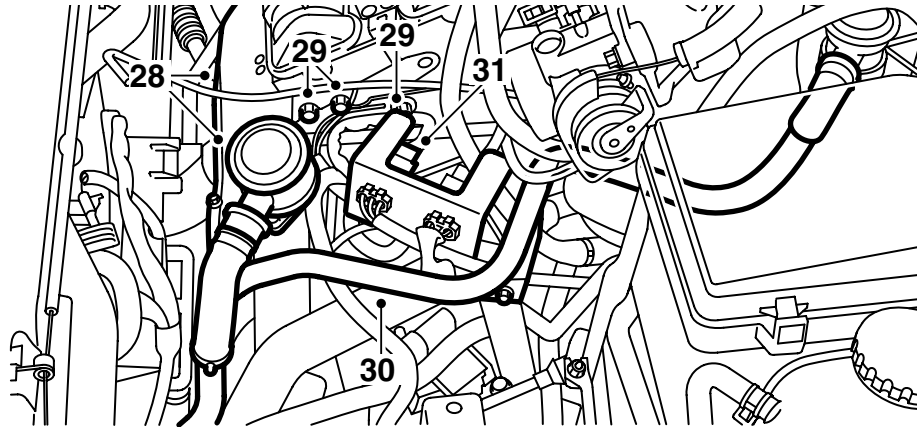
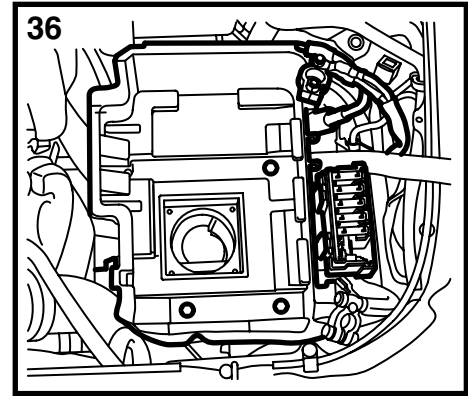
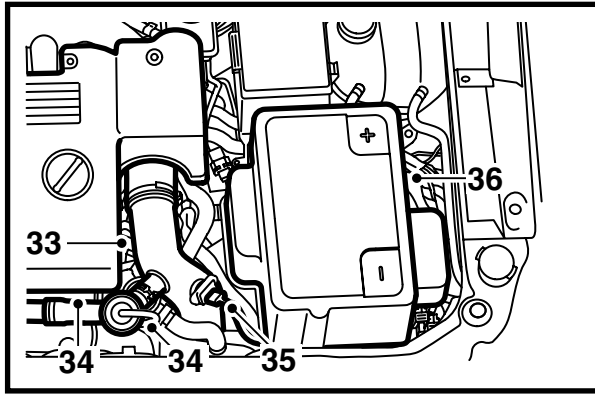


E930A256

- 22 두 개의 호스 클램프를 사용해 히터에 호스를 장착한다. 호스의 위치를 검사하여 발열체가 다른 물체에 닿지 않도록 한다. 호스 클램프의 위치는 나중에 조정할 수 있다.
- 23 파이프 끝에 냉각수 호스를 장착한다.
- 24 터보에 연결된 냉각액 파이프에 연결 호스를 장착한다.
- 25 유입선을 잡아당기고 중성 바셀린을 유입선의 O링에 칠한다. 케이블을 발열체에 연결하고 변속기 케이블에 유입선을 더블클립으로 고정하고 또한 케이블 타이로 왼쪽 구조재에 고정한다.
- 26 연결에 로킹 클립을 장착한다. 로킹 클립이 올바르게 장착되면 클릭 소리가 들린다.

### ⚠ 경고

케이블이 유동 물체, 날카롭거나 또는 뜨거운 표면에 접촉되지 않도록 한다. 케이블을 케이블 타이로 고정한다.



E930A257

- 27 마운팅을 원위치시킨다.
- 28 파이프와 함께 밸브를 장착한다.

- 36 배터리 트레이와 배터리를 장착한다. 배터리를 연결하고 배터리의 커버를 장착한다.
- 37 냉각수를 보충하고 장치의 밀봉 상태를 검사한다.

**주의**

파이프와 밸브를 탈착한 경우에는 항상 새 개스킷을 사용하여 다시 장착한다.

열 가리개를 장착한다.

- 29 와이어링 하니스와 마운팅을 장착한다. 접지선을 조인다.
- 30 밸브, 마운팅 그리고 공급 호스에 공기 분사 파이프를 장착한다.

**주의**

파이프가 밸브가 정확히 연결된 것을 점검한다. 그림 참조.

- 31 커넥터를 크랭크케이스 환기 파이프 옆 마운팅에 장착한다.
- 32 소켓의 접지핀, 히터 커버 그리고 차체간 접지 연결을 점검한다.
- 33 터보차저 공급 파이프를 내려 충전 에어쿨러와 스로틀 보디에 연결한다. 차량을 들어 올리고 파이프가 제대로 연결되었는지 점검한다. 충전 에어쿨러와 터보차저 공급 파이프에 호스 클램프를 조인다. 차량을 내려 놓는다.
- 34 플러그를 제거하고 중성 바셀린을 O링에 도포한 후 밸브와 함께 바이패스를 장착한다. 엔진 커버를 장착한다.
- 35 터보차저 공급 파이프에 온도/압력 센서 커넥터를 연결한다.



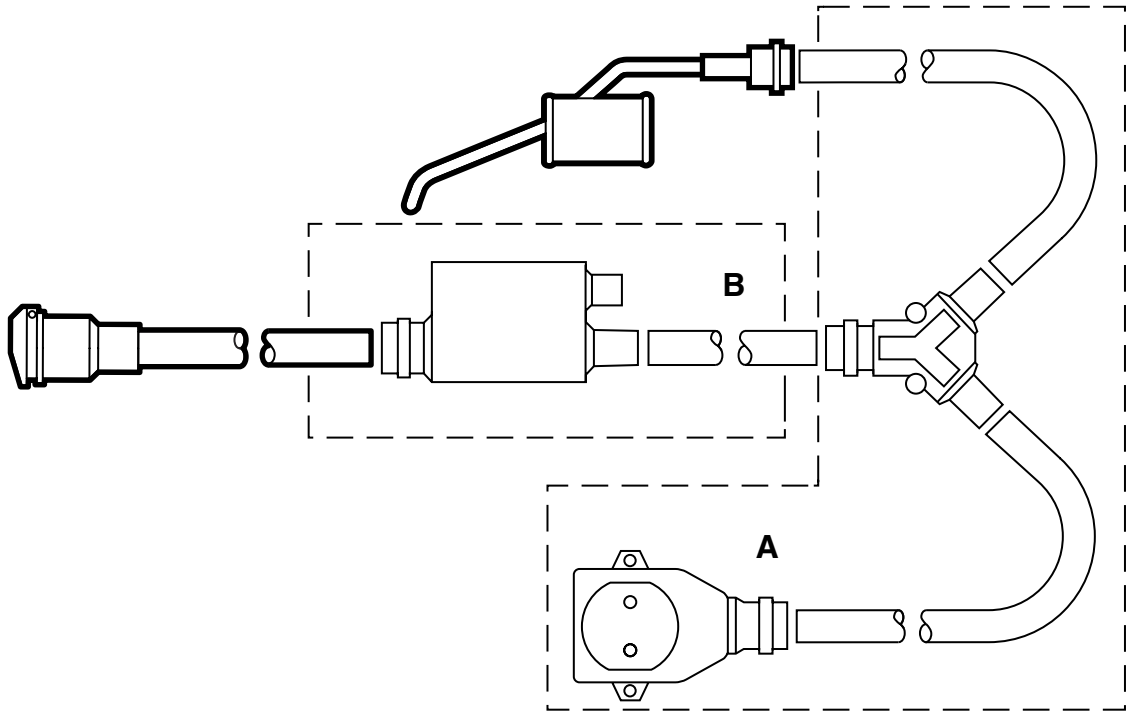
38 다음과 같이 냉각 장치에서 공기를 빼낸다.

### 참고

AC/ACC는 OFF 상태이어야 한다.

장치에 MAX레벨까지 채워 넣고, 팽창 탱크 뚜껑을 닫고, 엔진을 시동시킨 후 라디에이터 팬이 시작될 때까지 엔진 회전수를 변화시키면서 워밍업시킨다. 팽창 탱크 뚜껑을 조심스럽게 열고 MAX 레벨까지 채워 넣는다. 팽창 뚜껑을 닫고 라디에이터 팬이 다시 세번 시작될 때까지 엔진 회전수를 변화시키면서 워밍업시킨다. 엔진을 끄고 필요시 MAX 레벨까지 다시 냉각수를 보충한다. 히터의 기능을 점검한다.

- 39 날짜를 포함하여 시계를 맞추고 필요 시 라디오 코드로 입력한다.
- 40 차량 내에 장착 설명서를 비치하고 취급 설명서에서 고객에게 주의를 기울이도록 유의시킨다.



E930A082

- A 지선 연결 키트
- B 타이머 키트

## 취급 설명서

- 연결 케이블은 오일 저항성이 있는 고무 케이블로서 외부 사용용으로 승인되었으며 단면적이 적어도  $3 \times 1.5 \text{mm}^2$  이어야 한다.
- 엔진 히터는 접지된 소켓에만 연결해야 한다.
- 모든 케이블을 조심스럽게 취급한다. 보닛과 차체 사이에 끼어 케이블이 마찰손상을 입지 않고 날카로운 금속 부품에 잘라지는 위험이 없도록 유의한다.



### 경고

소켓의 접지핀과 히터 커버 그리고 차체 사이 접지 연결을 정기적으로 점검한다.

- 연결 케이블에 손상 또는 노화 현상이 있는지 정기적으로 검사한다. 손상된 케이블은 즉시 교체해야 한다.

## 참고

다음과 같은 경우 히터의 기능이 저하될 수 있다:

- 냉각수가 더럽워졌다
- 냉각수 레벨이 충분하지 않거나 장치 내에 공기가 들어 있다
- 장치 내에 찌꺼기가 있다
- 냉각기에 밀봉제가 들어감