



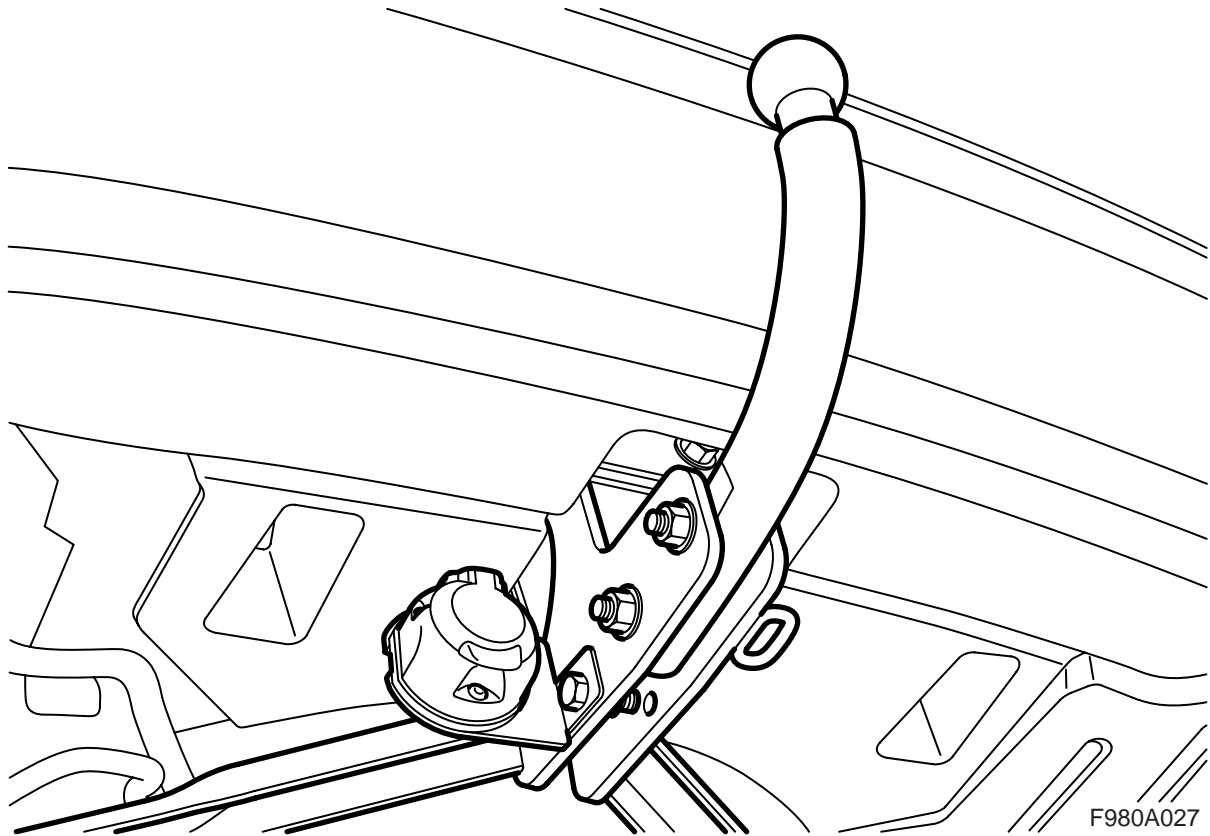
**MONTERINGSANVISNING · INSTALLATION INSTRUCTIONS
MONTAGEANLEITUNG · INSTRUCTIONS DE MONTAGE**

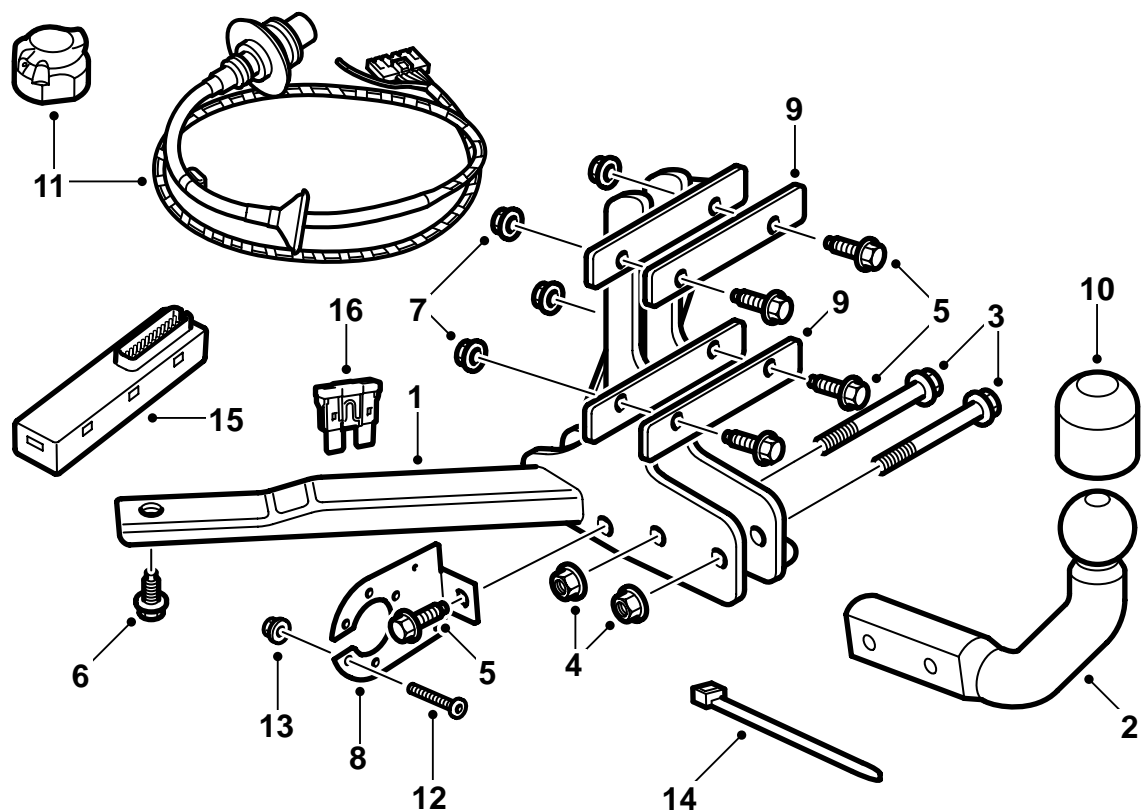
Saab 9-3 5-дв. M06-

(EC 94/20, E4 00 2526)

Тяговый крюк, фиксированный

Accessories Part No.	Group	Date	Instruction Part No.	Replaces
12 795 098 32 026 052	9:86-05	Окт 07	12 798 868	Jun 07





F980A381

- 1 Крепление на кузове
- 2 Узел шарика
- 3 Винт (2 шт.)
- 4 Гайка (2 шт.)
- 5 Винт (5 шт.)
- 6 Винт (2 шт.)
- 7 Гайка (5 шт.)
- 8 Пластина держателя контактов
- 9 Усиливающая пластина (2 шт.)
- 10 Защита шарика
- 11 Проводка (13-полюсная)
- 12 Винт (3 шт.)
- 13 Гайка (3 шт.)
- 14 Хомут (4 шт.)
- 15 Электронный модуль
- 16 Предохранитель

Примечание

Всегда проверяйте, какие национальные требования закона и постановления действительны для монтажа тяги. Проследите, чтобы они выполнялись.

Тяговое устройство отвечает требованиям согласно 94/20/ЕЕС.

Максимально допустимый вес прицепа:

Прицеп с тормозами: 1600 кг

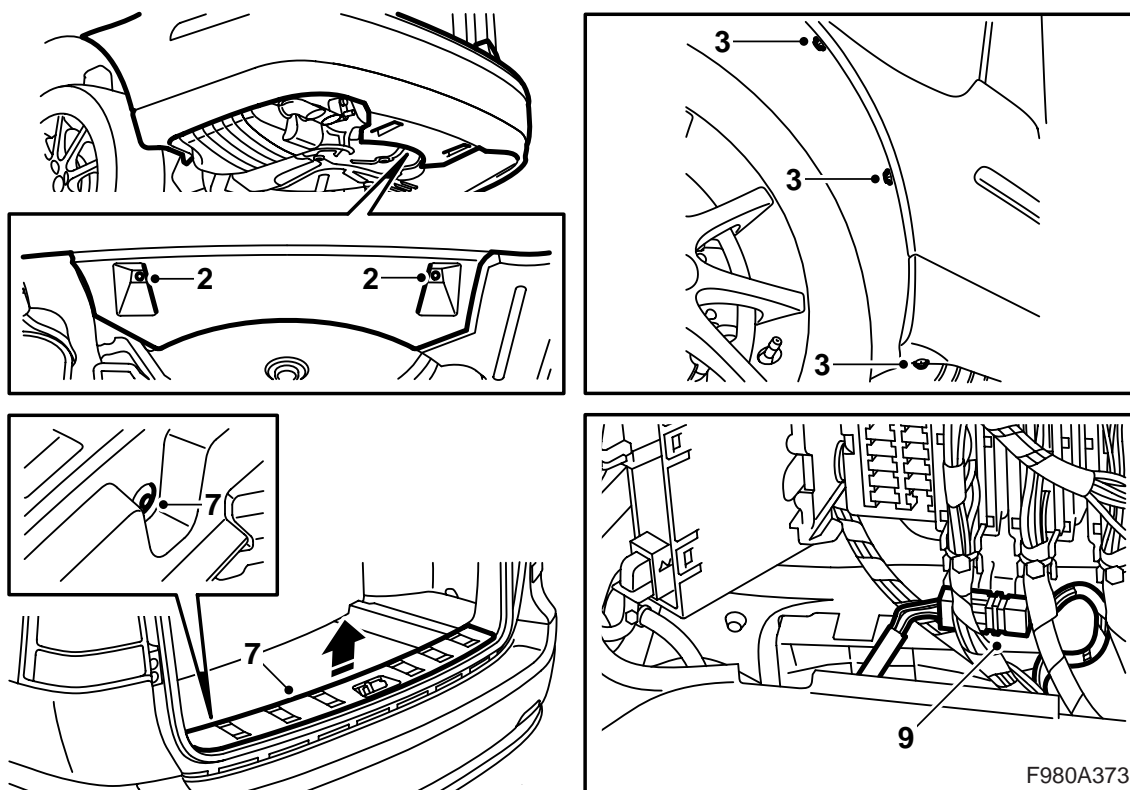
Прицеп без тормозов: 50% от массы полностью снаряженного буксирующего автомобиля, но не более 750 кг.

Макс. допустимое давление на шарик: 75 кг

Максимальное значение D: 9,0 кН

Указание

После монтажа буксирного крюка автомобиль должен пройти техосмотр, при осмотре следует показать эту инструкцию.

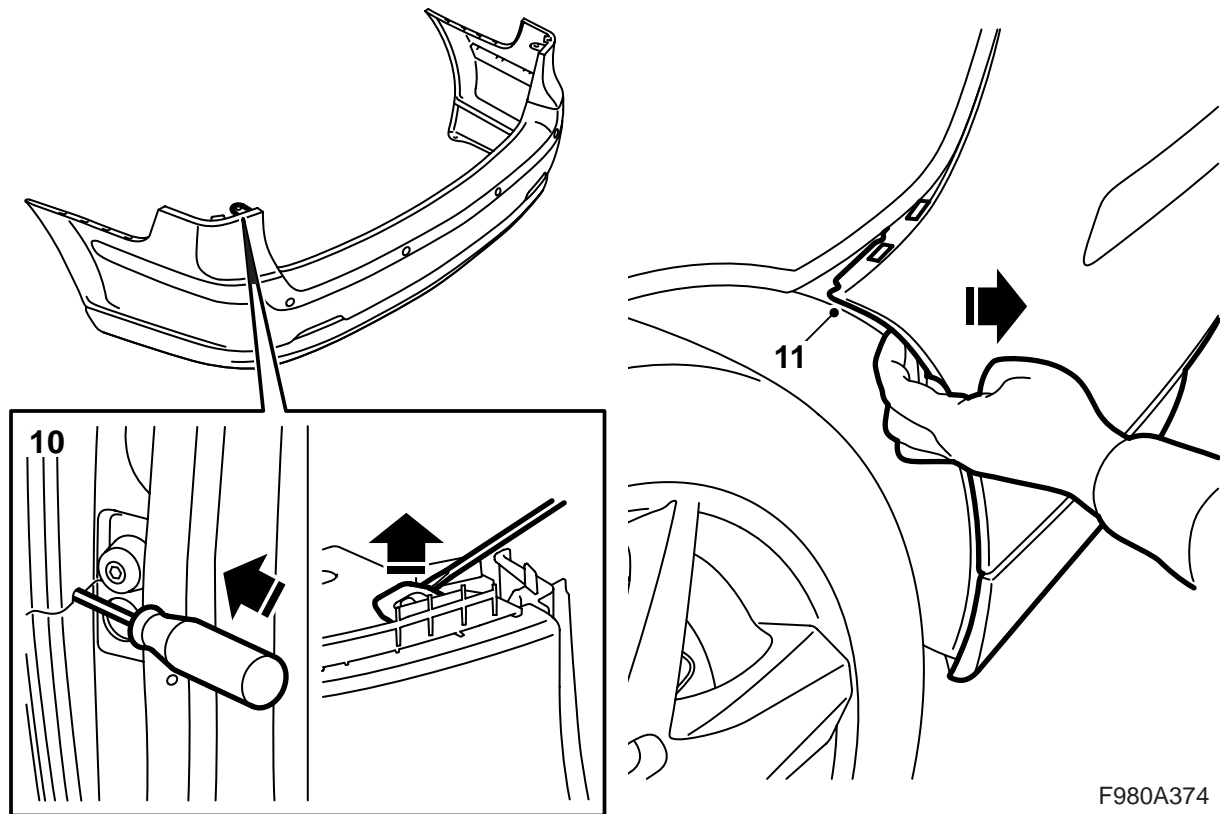


- 1 Поднимите автомобиль.
- 2 Демонтируйте средние гайки спойлера
- 3 Демонтируйте винты колесной ниши
- 4 Опустите автомобиль и откройте люк багажника.
- 5 Поднимите пол
- 6 **M06-07 с низкочастотным громкоговорителем:** Открутите винты, которыми закреплен низкочастотный громкоговоритель, поднимите и зафиксируйте его.
- 7 Демонтируйте защиту порога багажника.

Указание

Защита порога смонтирована на двух зажимах.

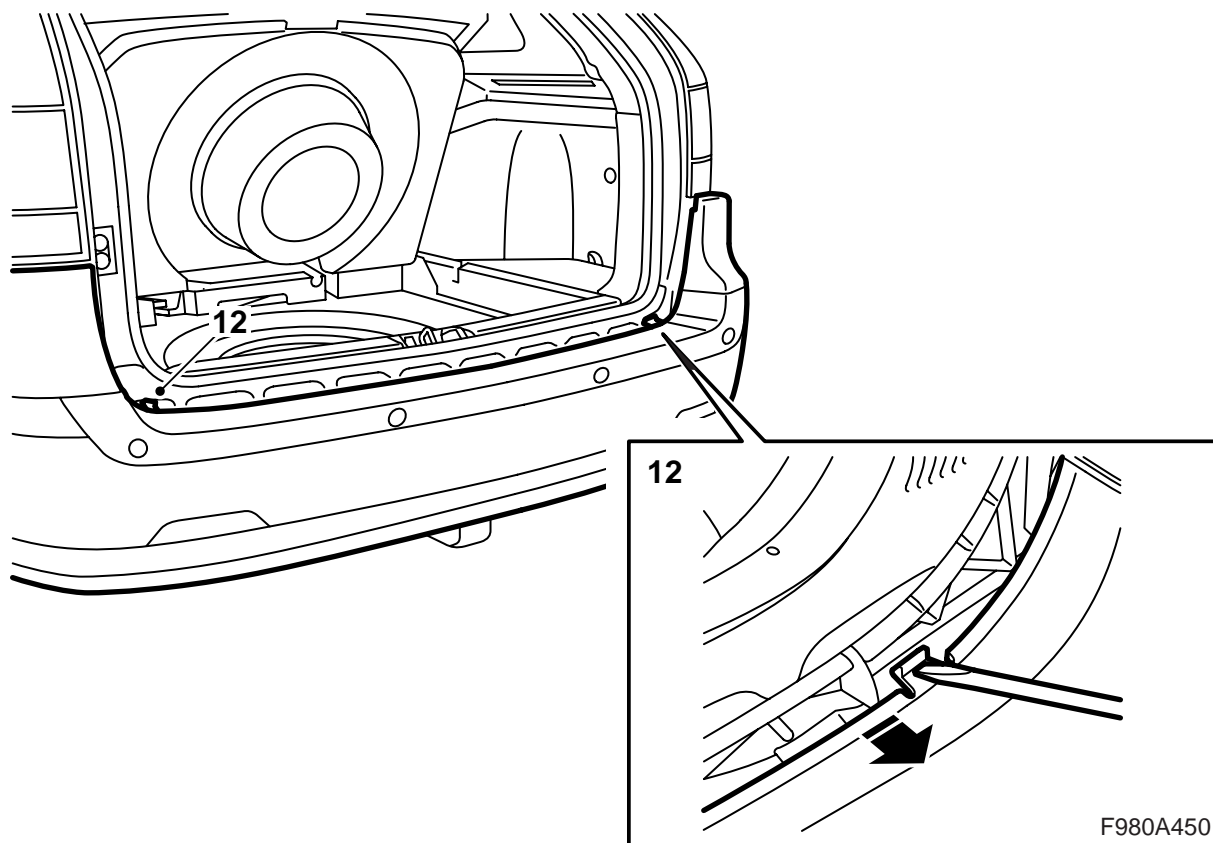
- 8 Демонтируйте люк в левой обшивке отсека багажника.
- 9 **Автомобили с SPA:** Демонтируйте контактный разъем.



F980A374

10 Вставьте отвертку в отверстие, чтобы получить доступ в место под замком. Осторожно отогните отверткой, чтобы освободить замок.

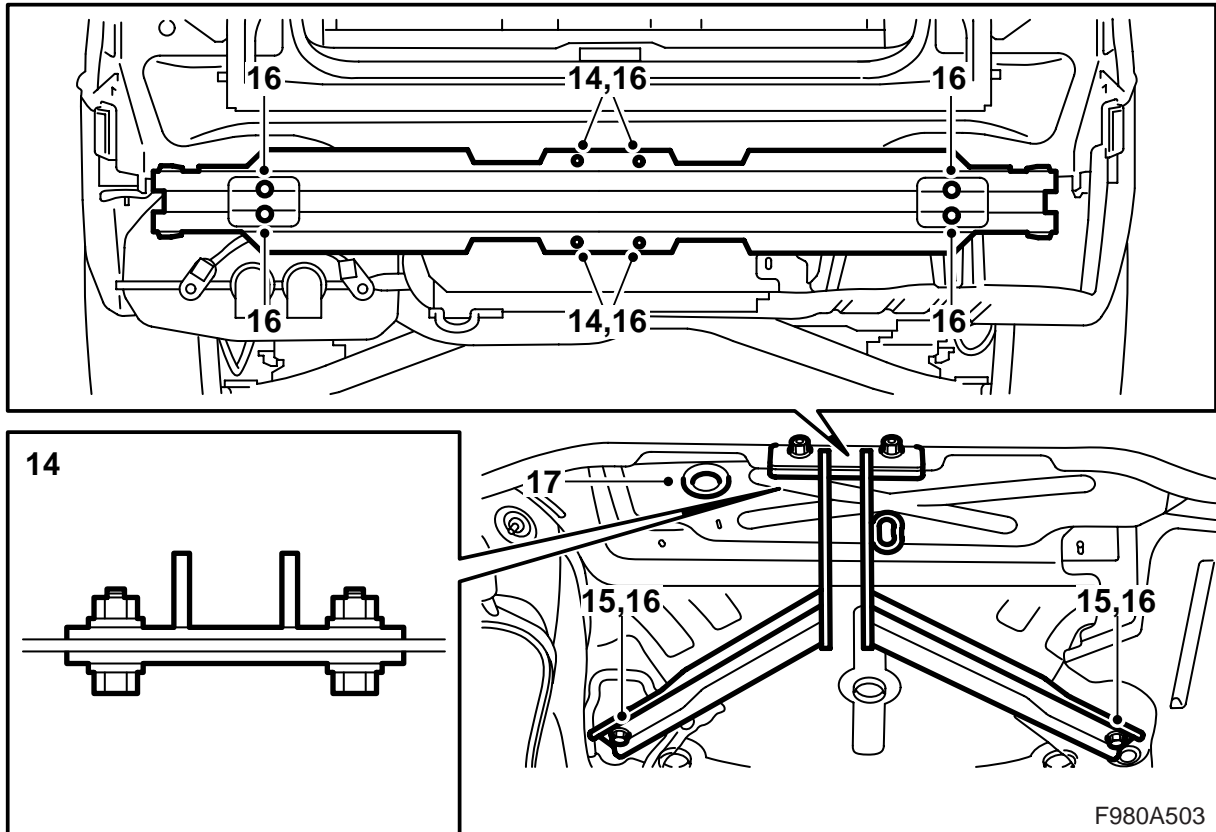
11 Вытяните кожух буфера из отверстий.



12 Освободите захваты отверткой. Снимите кожух с накладки.

13 Поднимите кожух буфера.

Автомобили с SPA: Вытяните проводку.



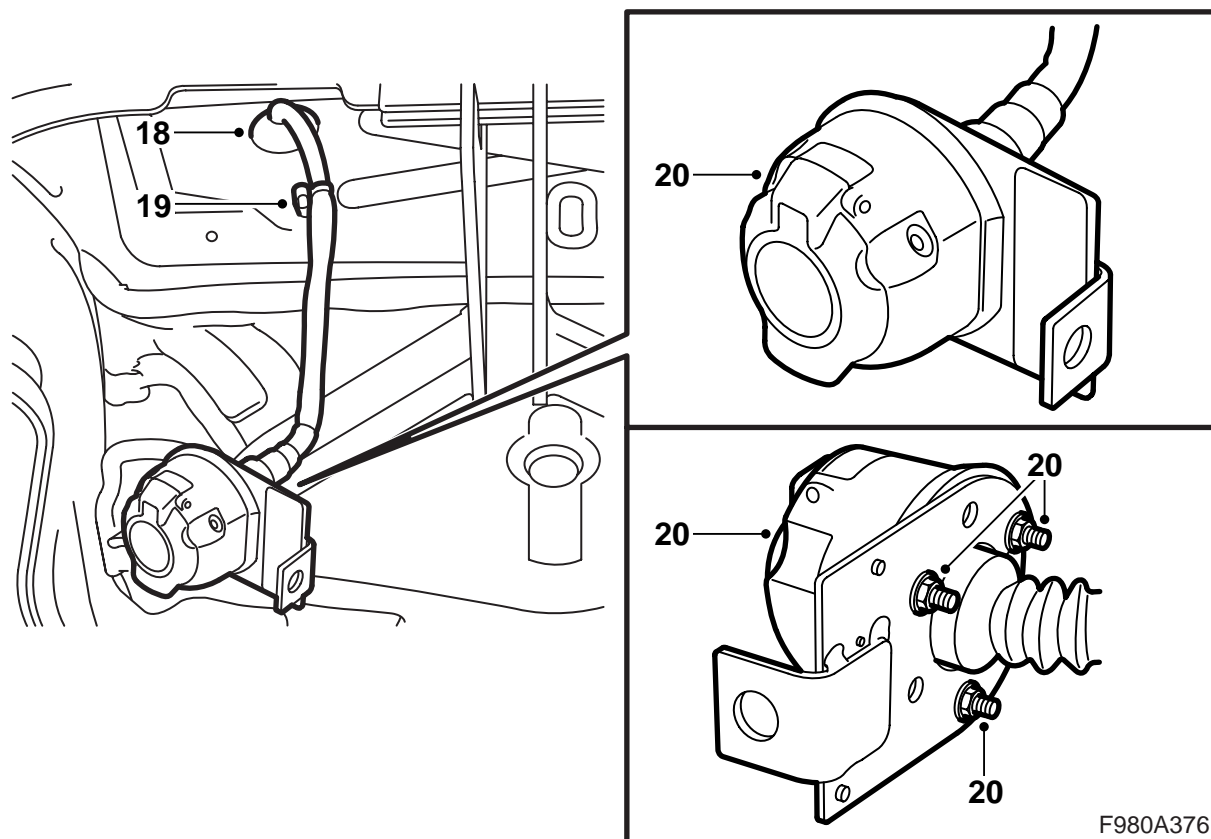
- 14 Закрепите буксирное приспособление болтами и гайками вместе с усиливающим приспособлением в четырех отверстиях на балке бампера и поднимите автомобиль.
- 15 Закрепите буксирное устройство в полу под корытом запасного колеса.
- 16 Затяните крепления балки бампера к кузову и винты с гайками, которыми буксирное устройство закреплено к балке бампера и к полу.

Усилие для затягивания, балка бампера к кузову 50 Нм

Усилие для затягивания, буксирное устройство к балке бампера 50 Нм

Усилие для затягивания, буксирное устройство к полу 50 Нм

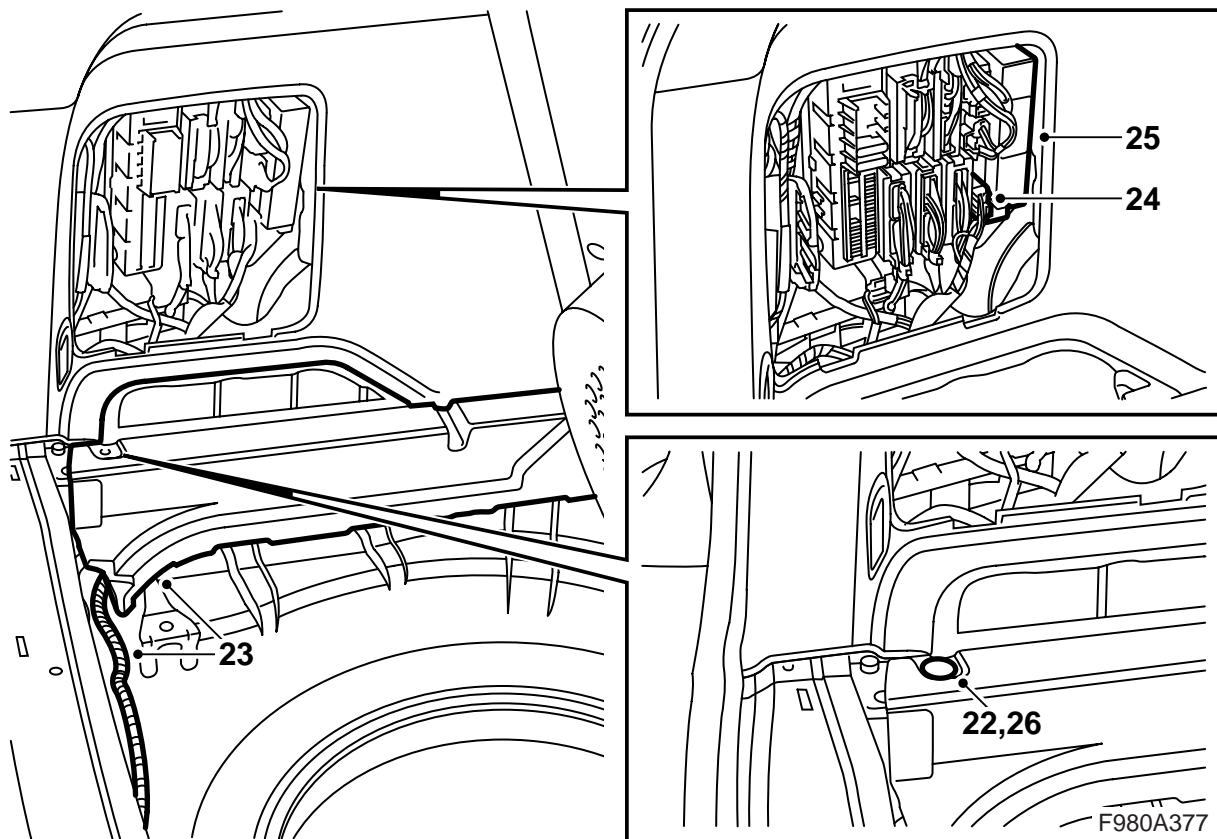
- 17 Демонтируйте резиновый проход.



- 18 Проведите проводку через отверстие в кузове.
- 19 Закрепите проводку на правом болте-елочке на левой стороне буксирного устройства.
- 20 Смонтируйте 13-х полюсный контакт на пластине держателя контакта. Крышка должна открываться вверх.

Указание

Уплотнение между контактом и пластиной держателя контакта должно быть правильно смонтировано и нигде не должно быть перегнуто.

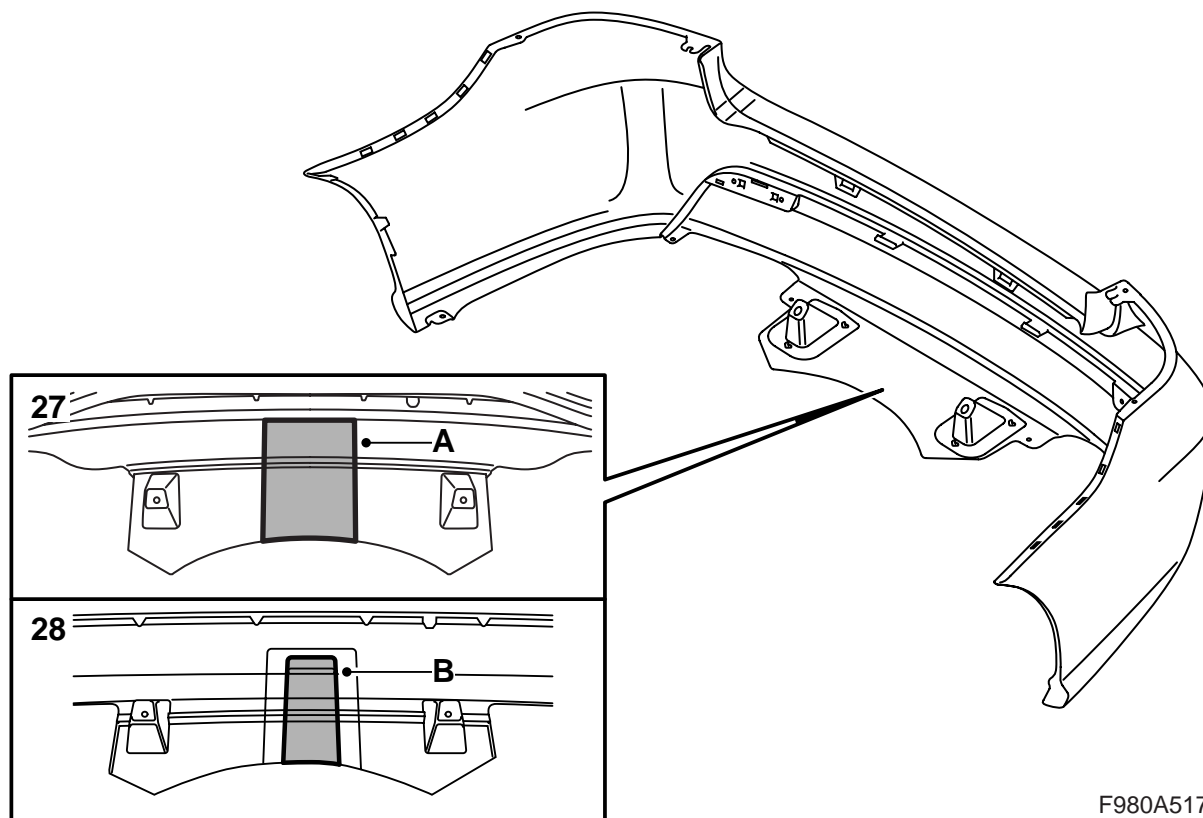


- 21 Опустите автомобиль.
- 22 Демонтируйте зажим, которым пенопластовый блок закреплен на левой стороне.
- 23 Осторожно поднимите пенопластовый блок и введите под него проводку.
- 24 Подсоедините контактный разъем проводки в заднюю токораспределительную коробку и зафиксируйте проводку четырьмя хомутами.

Указание

Голубой/белый (BU/WH) кабель, не подключенный к контактному разъему не должен быть использован, а должен быть зафиксирован вместе с проводкой в ближайшем хомуте.

- 25 Смонтируйте электронный модуль набора в заднем токораспределительном узле и смонтируйте предохранитель в позиции 8 в заднем токораспределительном узле.
- 26 Смонтируйте зажим пенопластового блока.



F980A517

27 M06-07, автомобили без юбки бампера

Вырежьте/выпилите с внутренней стороны на бампере перед усиливающими элементами согласно отметкам (А).

ПРЕДУПРЕЖДЕНИЕ

При пользовании пилой и ножом есть риск травмы людей. Будьте осторожны. Проверьте, чтобы кожух бампера лежал надежно перед тем, как будете резать или пилить. Пользуйтесь защитными перчатками, защитными очками и шумозащитными наушниками.

Примечание

Вырез возможно потребуется отрегулировать по отношению к буксирному крюку после монтажа. Проверьте, чтобы между буксирным крюком и бампером оставалось немного места.

28 M06-07, автомобили с юбкой бампера

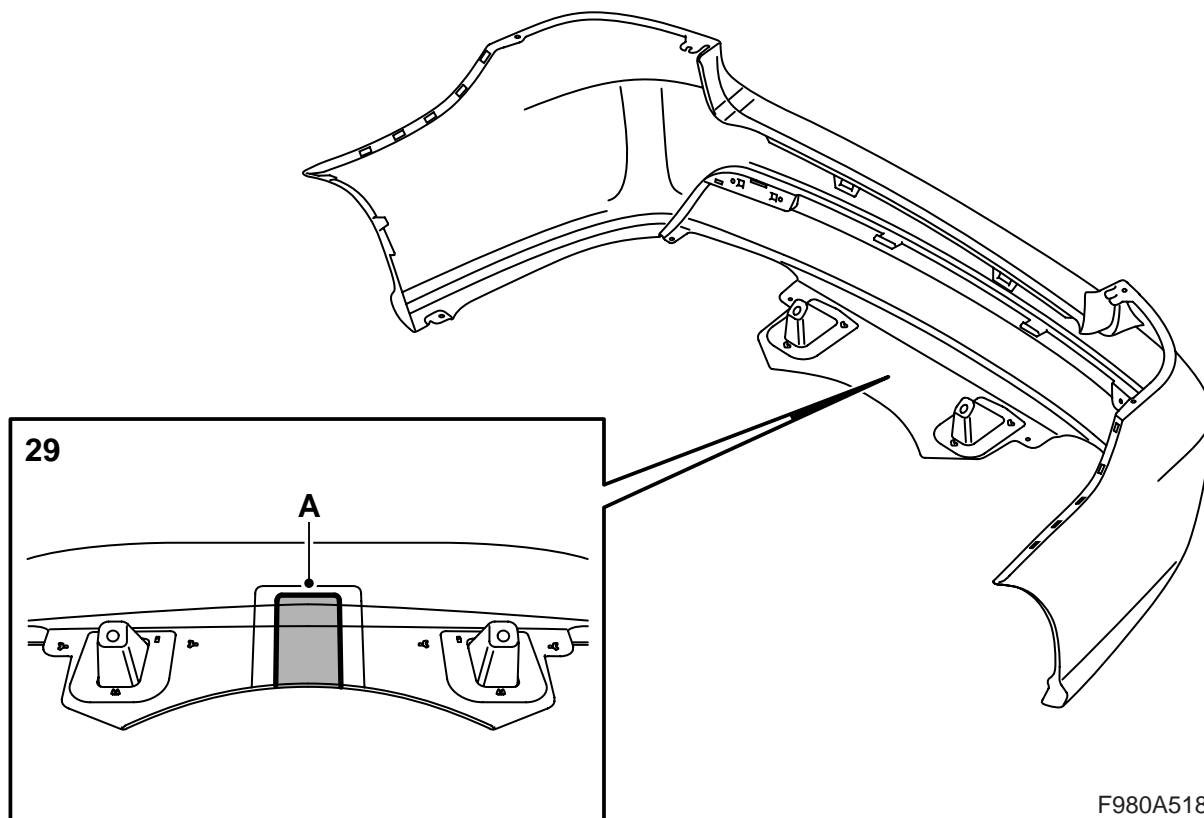
Вырежьте/выпилите с внутренней стороны на бампере перед усиливающими элементами согласно отметкам (В).

ПРЕДУПРЕЖДЕНИЕ

При пользовании пилой и ножом есть риск травмы людей. Будьте осторожны. Проверьте, чтобы кожух бампера лежал надежно перед тем, как будете резать или пилить. Пользуйтесь защитными перчатками, защитными очками и шумозащитными наушниками.

Примечание

Вырез возможно потребуется отрегулировать по отношению к буксирному крюку после монтажа. Проверьте, чтобы между буксирным крюком и бампером оставалось немного места.



F980A518

29 M08, автомобили без юбки бампера

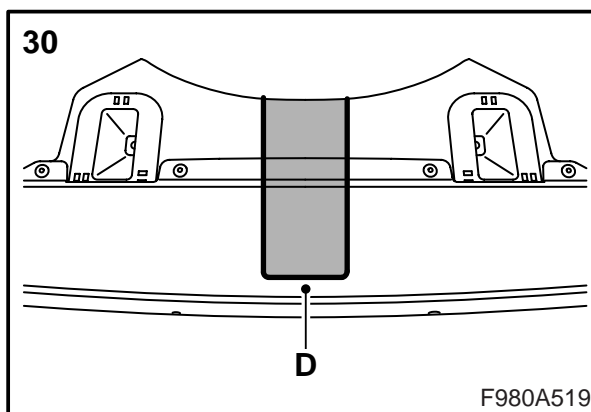
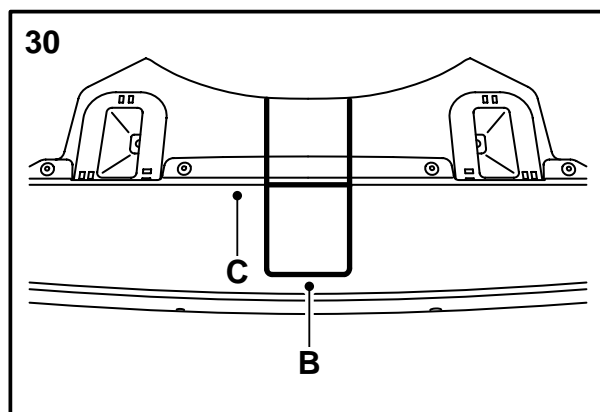
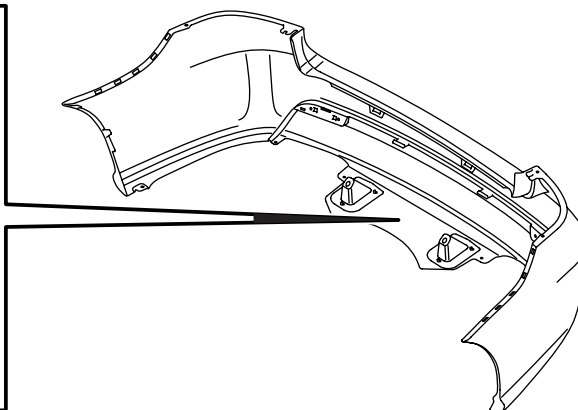
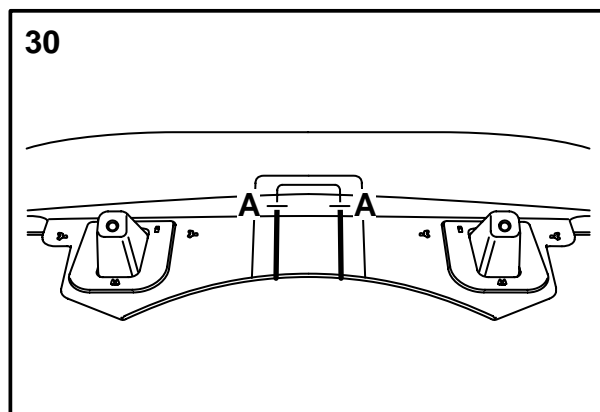
Вырежьте/выпилите с внутренней стороны бампера согласно нанесенной внутри бампера маркировке (A).

ПРЕДУПРЕЖДЕНИЕ

При пользовании пилой и ножом есть риск травмы людей. Будьте осторожны. Проверьте, чтобы кожух бампера лежал надежно перед тем, как будете резать или пилить. Пользуйтесь защитными перчатками, защитными очками и шумозащитными наушниками.

Примечание

Вырез возможно потребуется отрегулировать по отношению к буксирному крюку после монтажа. Проверьте, чтобы между буксирным крюком и бампером оставалось немного места.



F980A519

30 M08, автомобили с юбкой буфера:

30.1 Распечатайте шаблон 3 и вырежьте его.

Указание

Проверьте, чтобы размер шаблона совпадал с указаниями размера после распечатки.

Если размеры не соответствуют, сделайте шаблон сами согласно указанному размеру.

Примечание

Шаблон 1 и 2 используются для установки демонтируемых буксирных крюков и данная инструкция к ним не относится.

30.2 Пилите с внутренней стороны буфера согласно нанесенной маркировке до (A).

30.3 Поверните бумер.

30.4 Наложите шаблон 3 (B) на наружную сторону юбки бампера к краю (C). Отрегулируйте по центру между выпиленным проемом и обведите маркером.

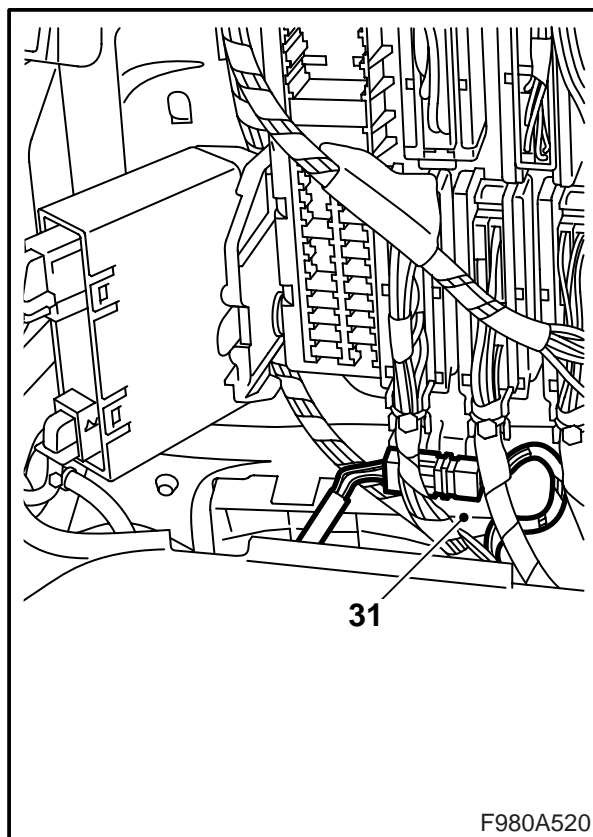
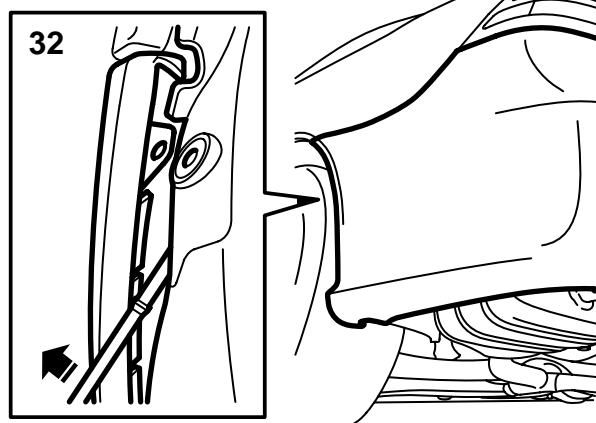
30.5 Выпилите с наружной стороны юбки буфера согласно нанесенным отметкам (D).

ПРЕДУПРЕЖДЕНИЕ

При пользовании пилой и ножом есть риск травмы людей. Будьте осторожны. Проверьте, чтобы кожух бампера лежал надежно перед тем, как будете резать или пилить. Пользуйтесь защитными перчатками, защитными очками и шумозащитными наушниками.

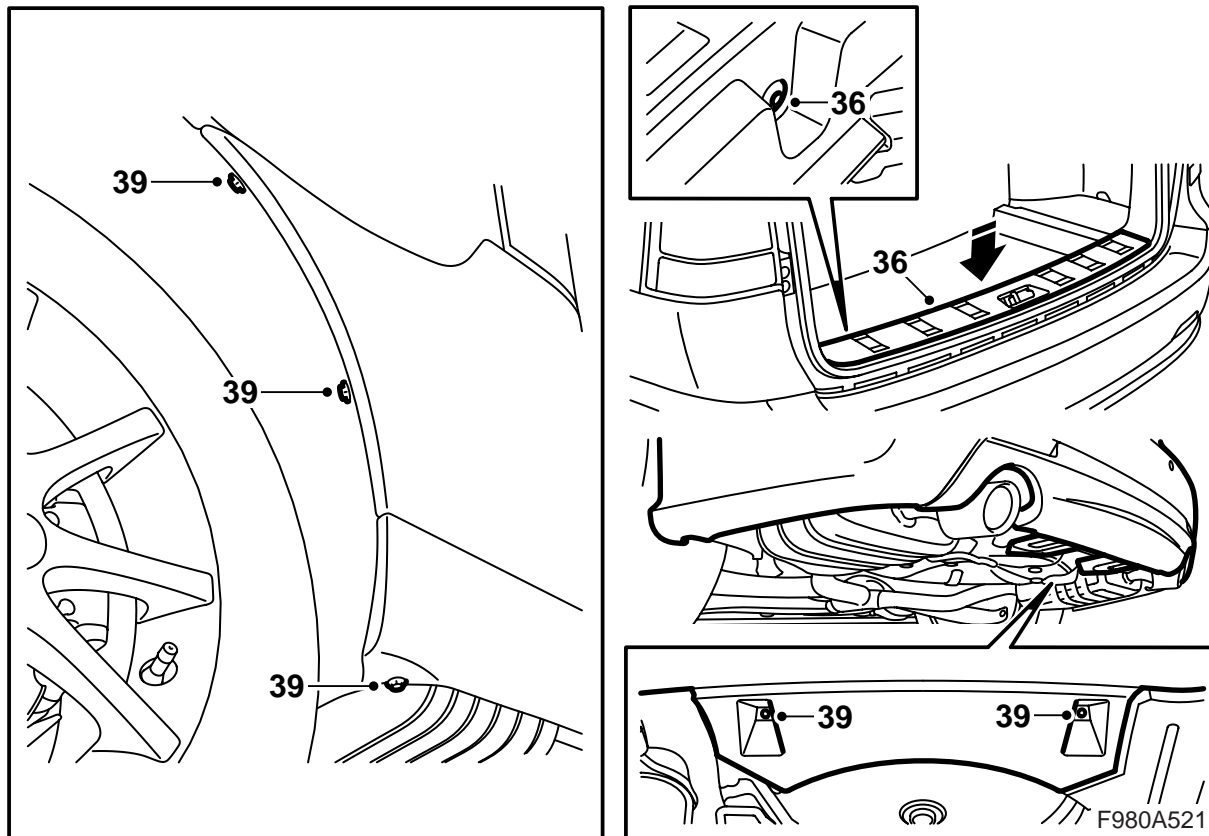
Примечание

Вырез возможно потребуется отрегулировать по отношению к буксирному крюку после монтажа. Проверьте, чтобы между буксирным крюком и бумером оставалось немного места.

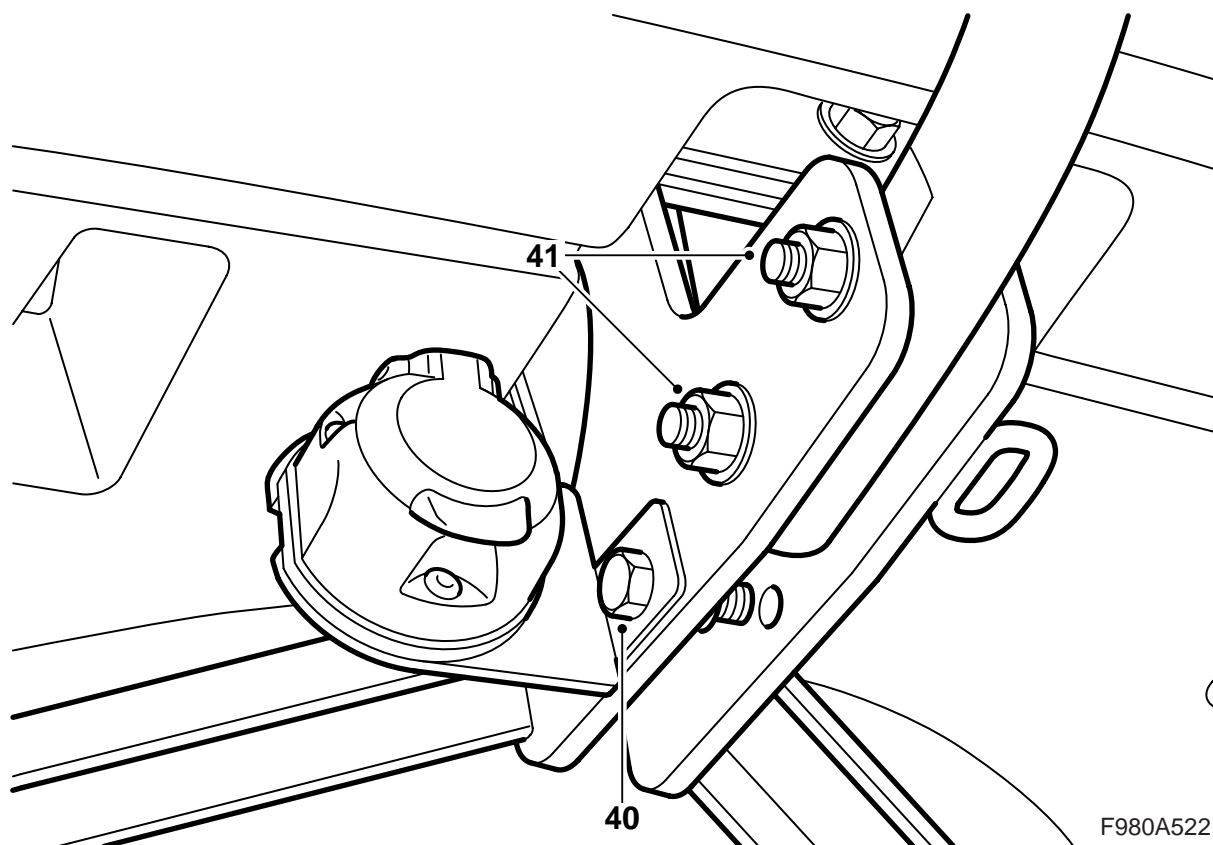


F980A520

- 31 **SPA:** Введите контактный разъем и подсоедините его.
- 32 Наведите два выступа кожуха бампера под держатели и два наружных угла между подкрыльником и держателем около колесной ниши. Прижмите кожух бампера.
- 33 **M06-07 с низкочастотным громкоговорителем:** Опустите и привинтите низкочастотный громкоговоритель.
- 34 Смонтируйте часть пола на левой стороне.
- 35 Опустите пол.



- 36 Смонтируйте защиту порога.
- 37 Смонтируйте люк в боковой обшивке.
- 38 Поднимите автомобиль.
- 39 Смонтируйте две гайки, которыми закреплено воздушное крыло заднего бампера к кузову и винты, которыми кожух бампера закреплен к колесным нишам.



- 40 Смонтируйте пластину контактного держателя на буксирном устройстве.
- 41 Смонтируйте узел шарика к креплению кузова.

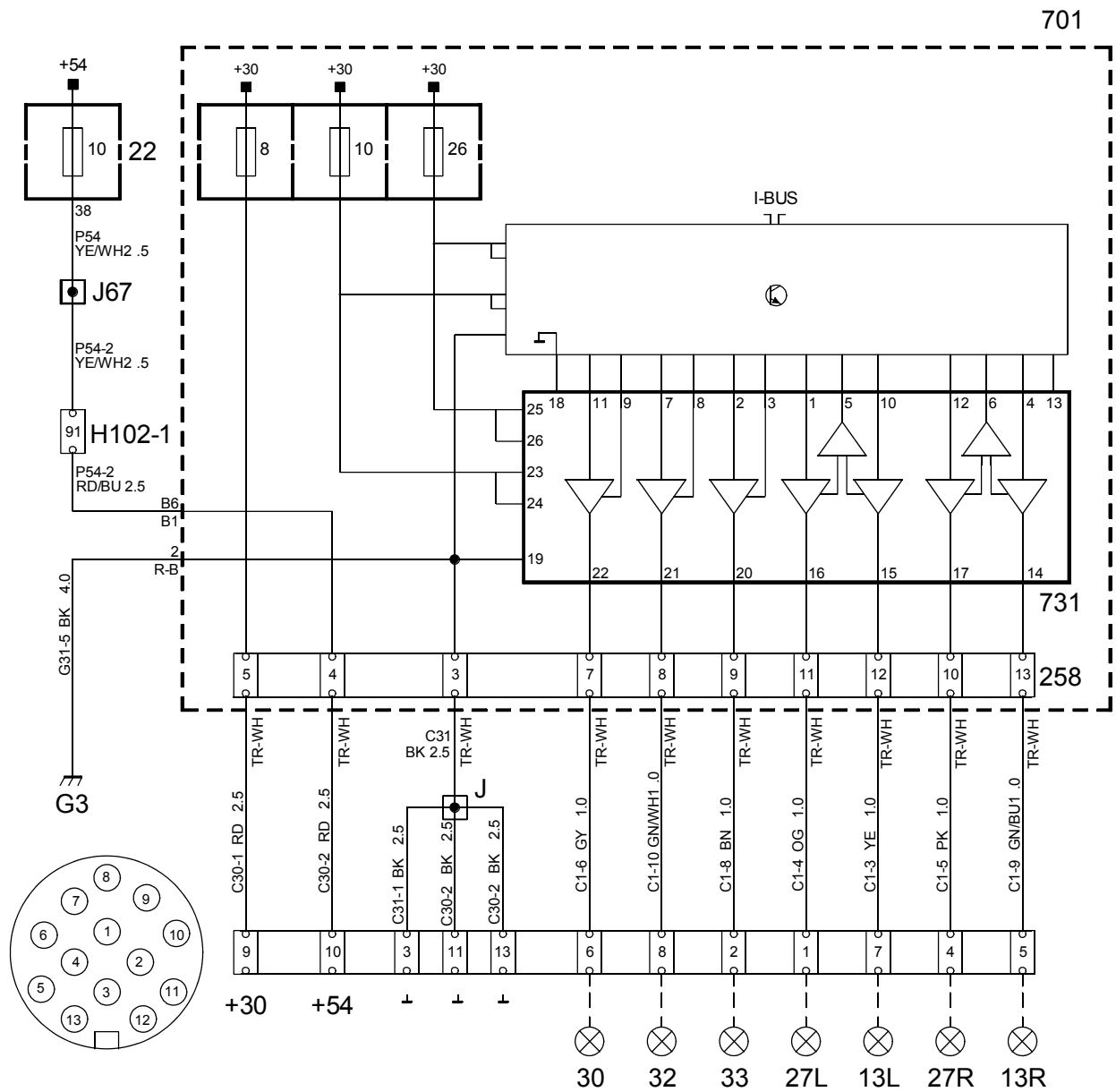
Указание

Винты должны быть введены с правой стороны.

Момент затягивания: 90 Нм.

- 42 Опустите автомобиль и проверьте соответствие бампера. При необходимости отрегулируйте.
- 43 Осторожно вырвите страницу инструкции и передайте ее клиенту вместе с инструкцией по монтажу.

Электросхема



701

731

258

F3L12
021212

Перечень компонентов

№	Наименование расположение
Компоненты	
13	Лампа, стояночный свет, на прицепе
22	Токораспределительный узел, панель приборов, на короткой стороне панели приборов около левой двери
27	Лампа, мигающий сигнал, на прицепе
30	Лампа, тормозной свет, на прицепе
32	Лампа, тормозной свет, на прицепе
33	Лампа, противотуманный задний свет, на прицепе
258	Соединение, проводка буксирного крюка, в токораспределительном узле отсека багажника
701	Токораспределительный узел, отсек багажника, на стенке сзади левой колесной ниши
731	Блок управления, соединение прицепа, в токораспределительном узле отсека багажника
102-полюсный штепсельный разъем	
H102-1	Под левой А-стойкой
Зажимы	
J	Прим. 160 мм от 13-полюсного контактного разъема
J67	ЛР: Прим. 150 мм от ответвления левого переднего освещения пола в сторону штепсельного разъема H102-1 ПР: Прим. 50 мм от ответвления пункта заземления G40 в сторону пункта заземления G41
Пункты заземления	
G3	В отсеке багажника под левым комбинированным фонарем

Инструкция по эксплуатации

(хранить в книге с инструкциями по эксплуатации автомобиля)

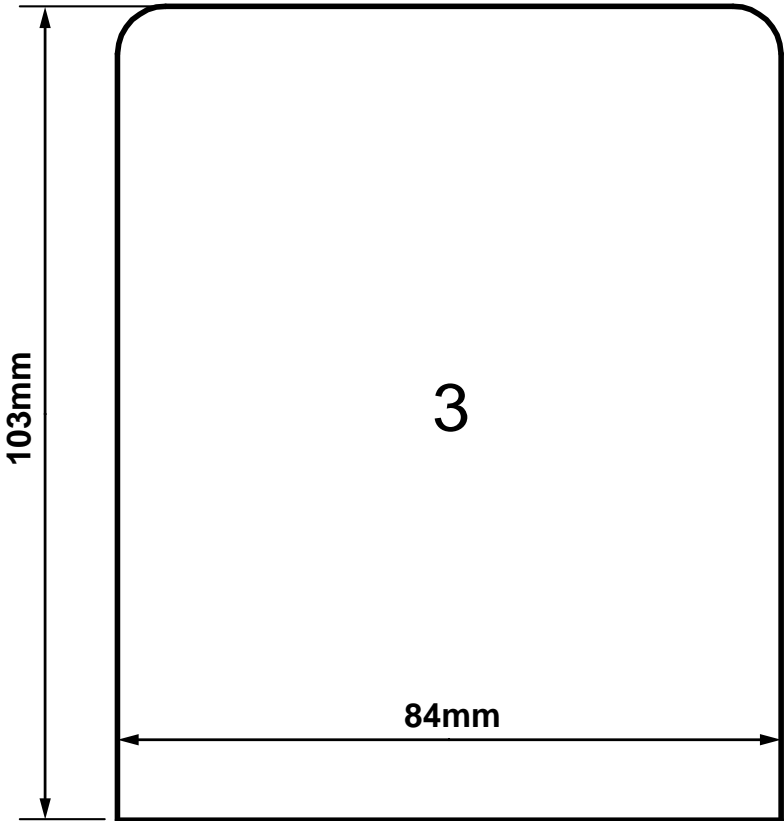
Указание

Если прицеп оснащен другим электрическим оборудованием и не стандартным освещением (например внутренним освещением или вентилятором) и если он подсоединен к автомобилю через контактный разъем, то прицеп должен получать отдельную подачу питания и быть оснащен 13-полюсным контактным разъемом, подключенным согласно норм ISO 11446.

Указание

Автомобиль с SPA: Система SPA будет компенсировать буксирной крюк при измерении расстояния позади автомобиля.

Шаблон 3



F980A516