



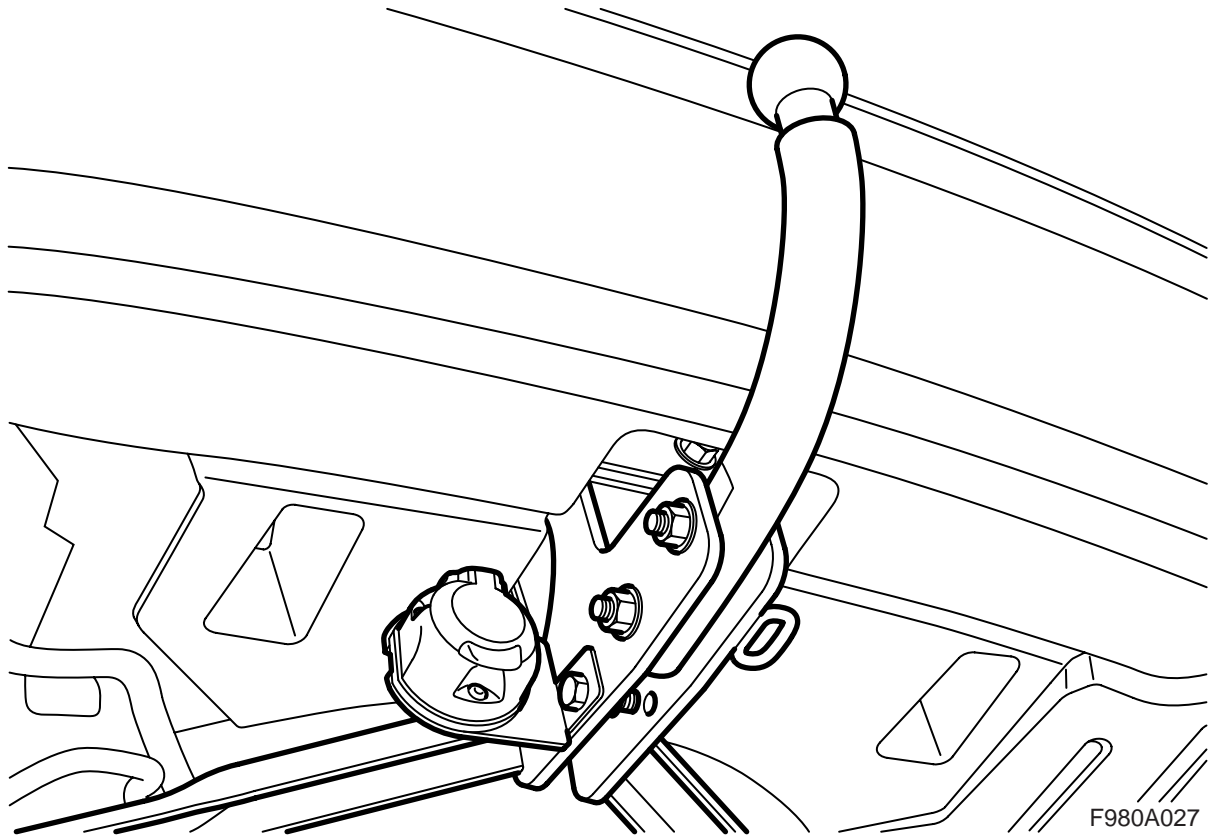
**MONTERINGSANVISNING · INSTALLATION INSTRUCTIONS
MONTAGEANLEITUNG · INSTRUCTIONS DE MONTAGE**

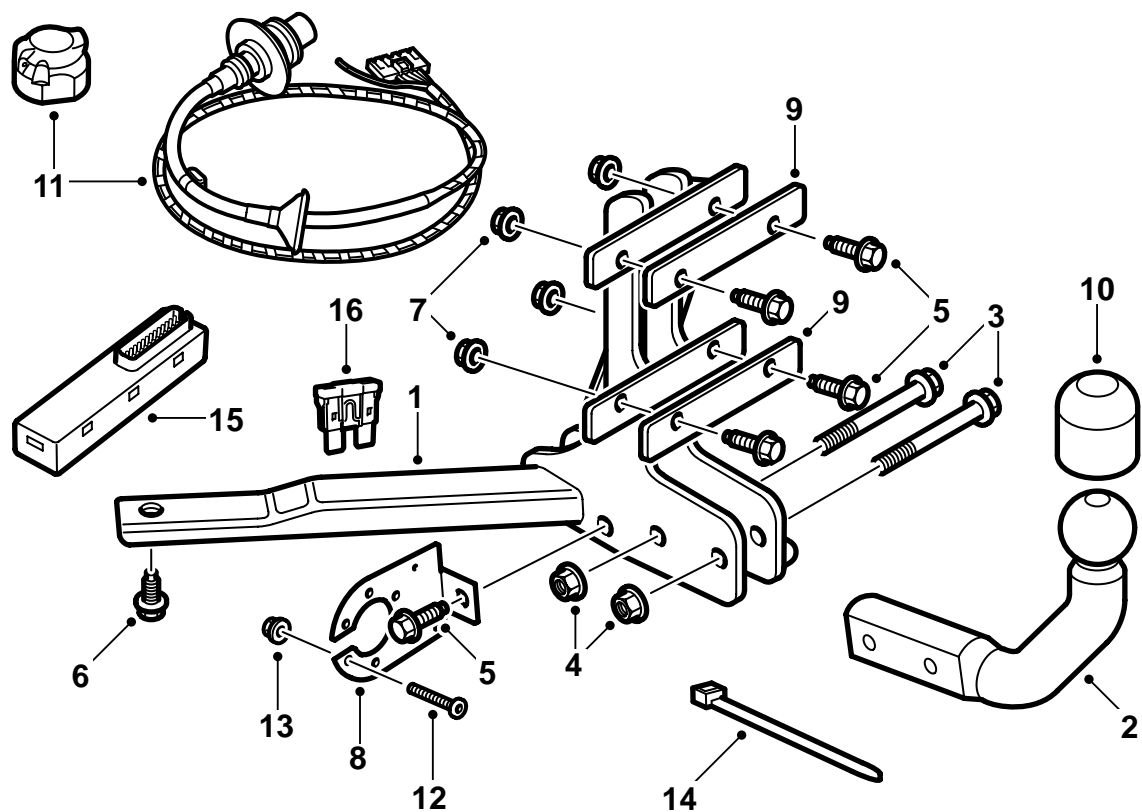
Saab 9-3 5-дв. M06-

(EC 94/20, E4 00 2526)

Тяговый крюк, фиксированный

| Accessories Part No. | Group | Date | Instruction Part No. | Replaces |
|--------------------------|---------|--------|----------------------|----------|
| 12 795 098 32 026 052 | 9:86-05 | Окт 07 | 12 798 868 | Jun 07 |





F980A381

- 1 Крепление на кузове
- 2 Узел шарика
- 3 Винт (2 шт.)
- 4 Гайка (2 шт.)
- 5 Винт (5 шт.)
- 6 Винт (2 шт.)
- 7 Гайка (5 шт.)
- 8 Пластина держателя контактов
- 9 Усиливающая пластина (2 шт.)
- 10 Защита шарика
- 11 Проводка (13-полюсная)
- 12 Винт (3 шт.)
- 13 Гайка (3 шт.)
- 14 Хомут (4 шт.)
- 15 Электронный модуль
- 16 Предохранитель

Примечание

Всегда проверяйте, какие национальные требования закона и постановления действительны для монтажа тяги. Проследите, чтобы они выполнялись.

Тяговое устройство отвечает требованиям согласно 94/20/ЕЕС.

Максимально допустимый вес прицепа:

Прицеп с тормозами: 1600 кг

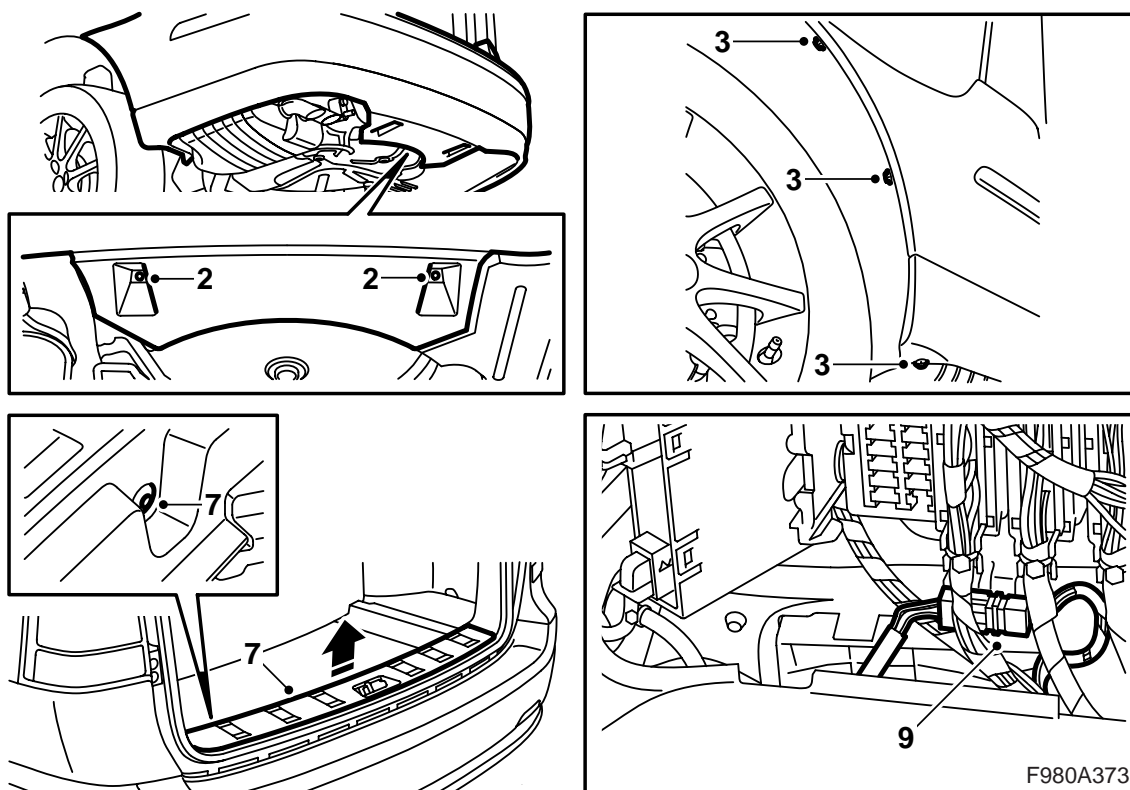
Прицеп без тормозов: 50% от массы полностью снаряженного буксирующего автомобиля, но не более 750 кг.

Макс. допустимое давление на шарик: 75 кг

Максимальное значение D: 9,0 кН

Указание

После монтажа буксирного крюка автомобиль должен пройти техосмотр, при осмотре следует показать эту инструкцию.

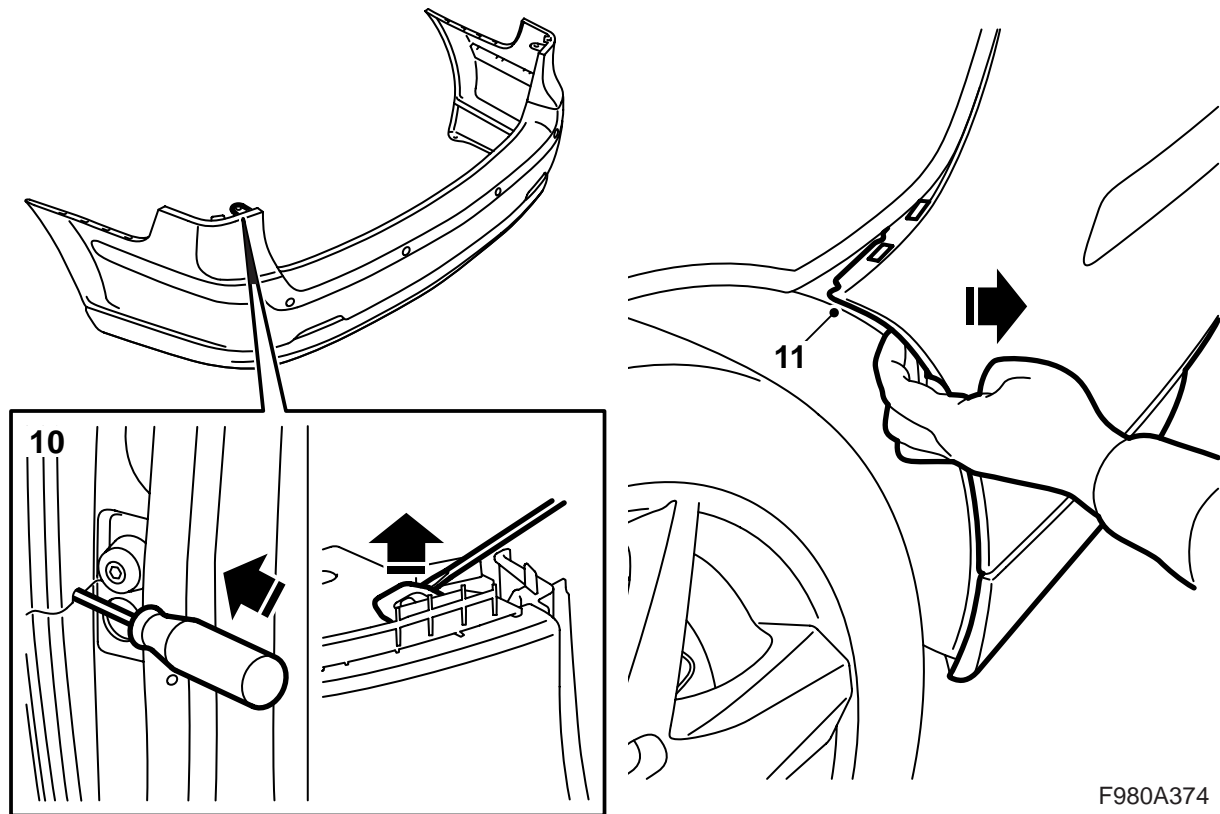


- 1 Поднимите автомобиль.
- 2 Демонтируйте средние гайки спойлера
- 3 Демонтируйте винты колесной ниши
- 4 Опустите автомобиль и откройте люк багажника.
- 5 Поднимите пол
- 6 **M06-07 с низкочастотным громкоговорителем:** Открутите винты, которыми закреплен низкочастотный громкоговоритель, поднимите и зафиксируйте его.
- 7 Демонтируйте защиту порога багажника.

Указание

Защита порога смонтирована на двух зажимах.

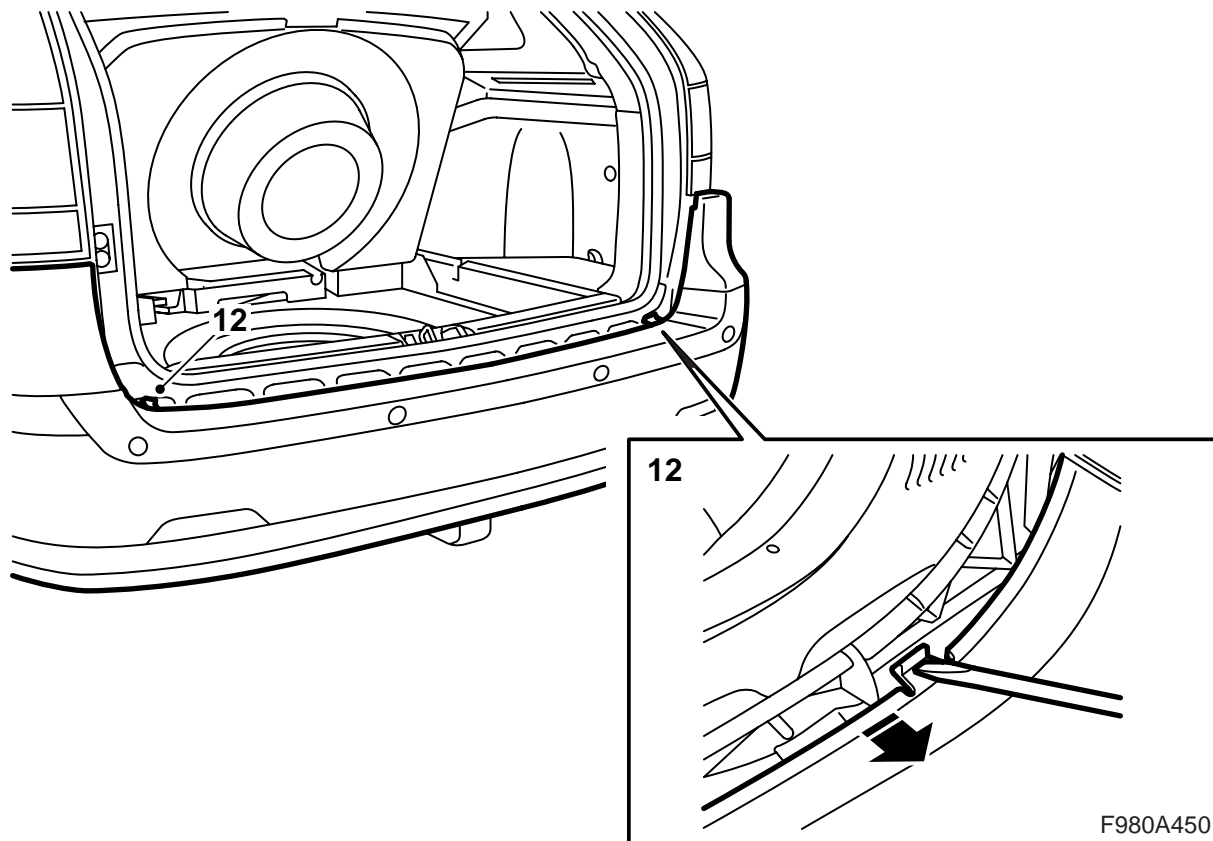
- 8 Демонтируйте люк в левой обшивке отсека багажника.
- 9 **Автомобили с SPA:** Демонтируйте контактный разъем.



F980A374

10 Вставьте отвертку в отверстие, чтобы получить доступ в место под замком. Осторожно отогните отверткой, чтобы освободить замок.

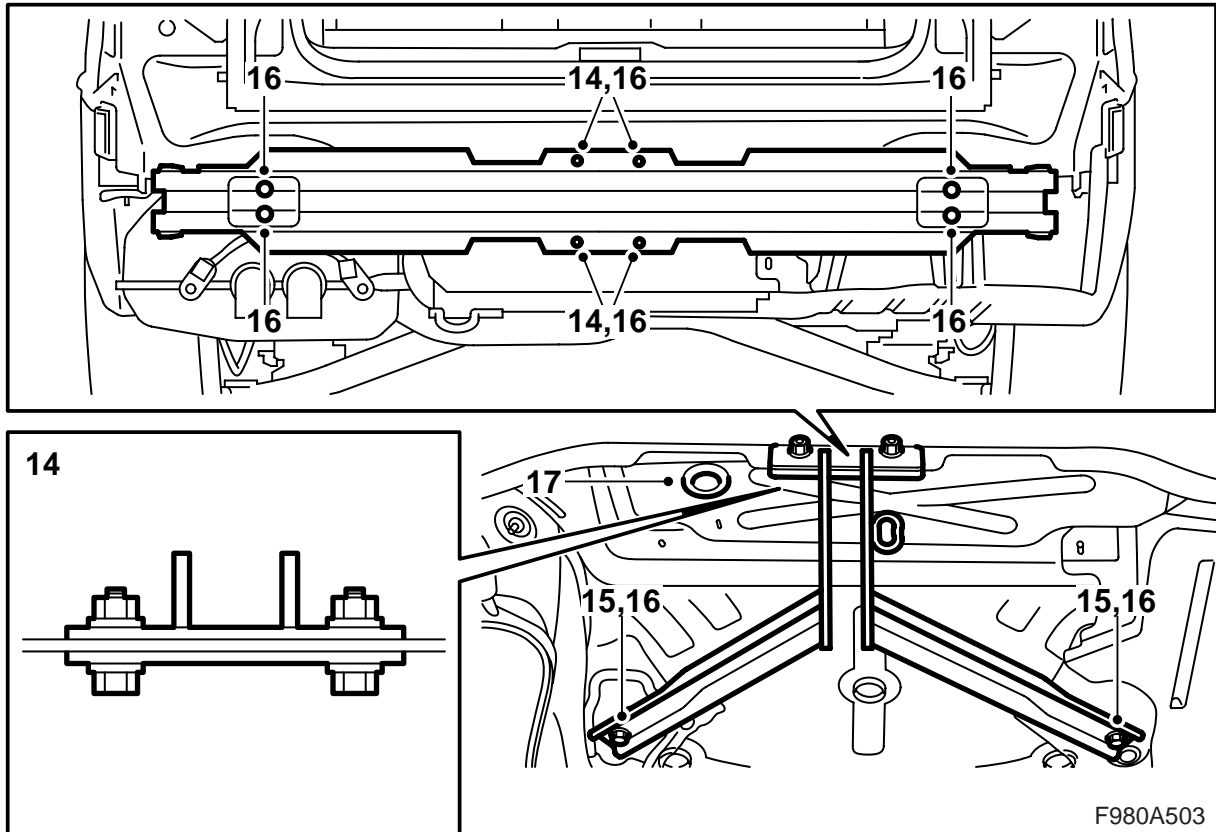
11 Вытяните кожух буфера из отверстий.



12 Освободите захваты отверткой. Снимите кожух с накладки.

13 Поднимите кожух буфера.

Автомобили с SPA: Вытяните проводку.



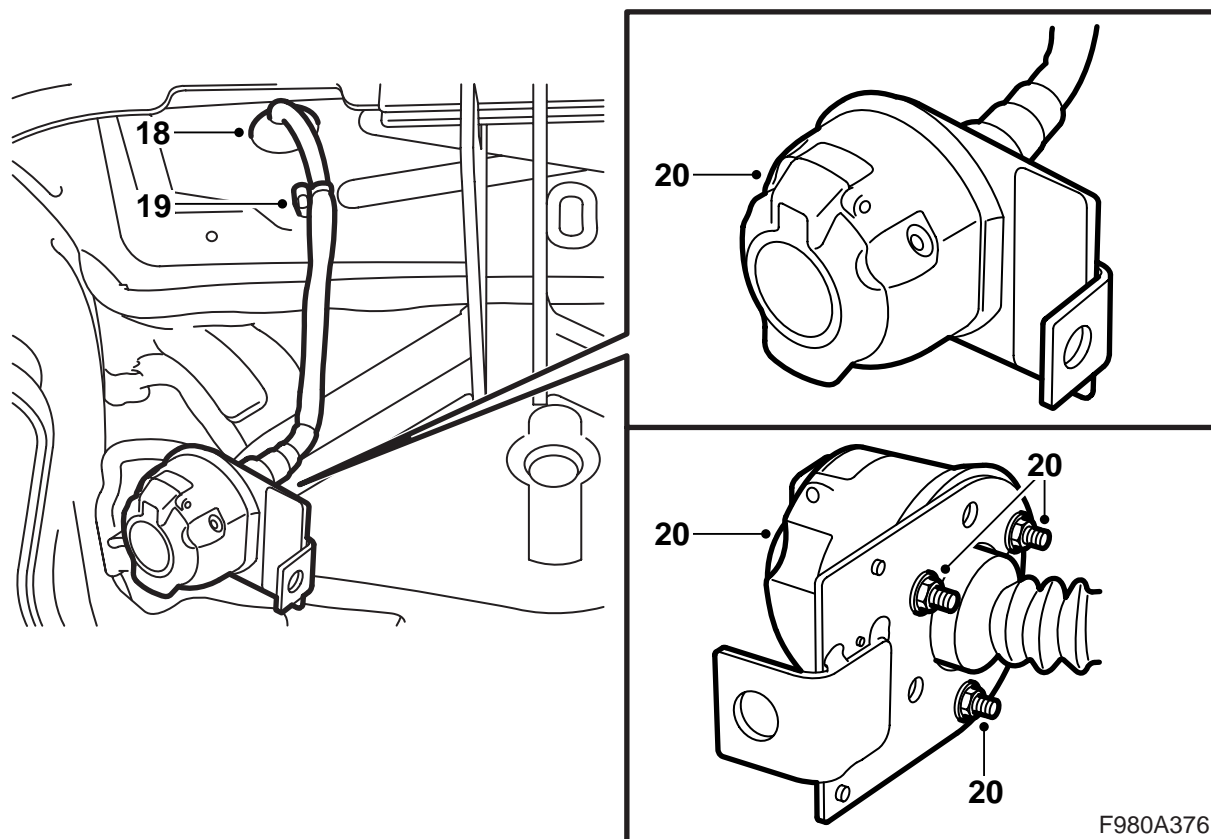
- 14 Закрепите буксирное приспособление болтами и гайками вместе с усиливающим приспособлением в четырех отверстиях на балке бампера и поднимите автомобиль.
- 15 Закрепите буксирное устройство в полу под корытом запасного колеса.
- 16 Затяните крепления балки бампера к кузову и винты с гайками, которыми буксирное устройство закреплено к балке бампера и к полу.

Усилие для затягивания, балка бампера к кузову 50 Нм

Усилие для затягивания, буксирное устройство к балке бампера 50 Нм

Усилие для затягивания, буксирное устройство к полу 50 Нм

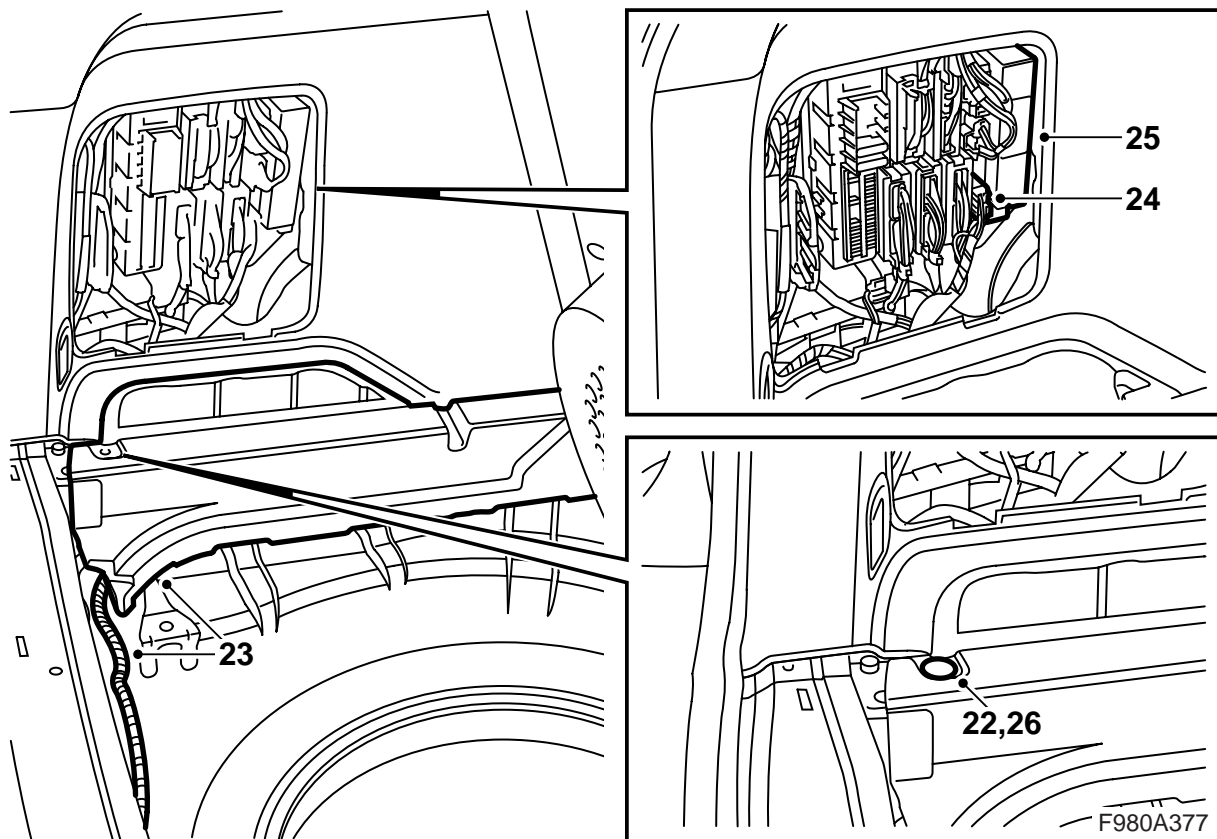
- 17 Демонтируйте резиновый проход.



- 18 Проведите проводку через отверстие в кузове.
- 19 Закрепите проводку на правом болте-елочке на левой стороне буксирного устройства.
- 20 Смонтируйте 13-х полюсный контакт на пластине держателя контакта. Крышка должна открываться вверх.

Указание

Уплотнение между контактом и пластиной держателя контакта должно быть правильно смонтировано и нигде не должно быть перегнуто.

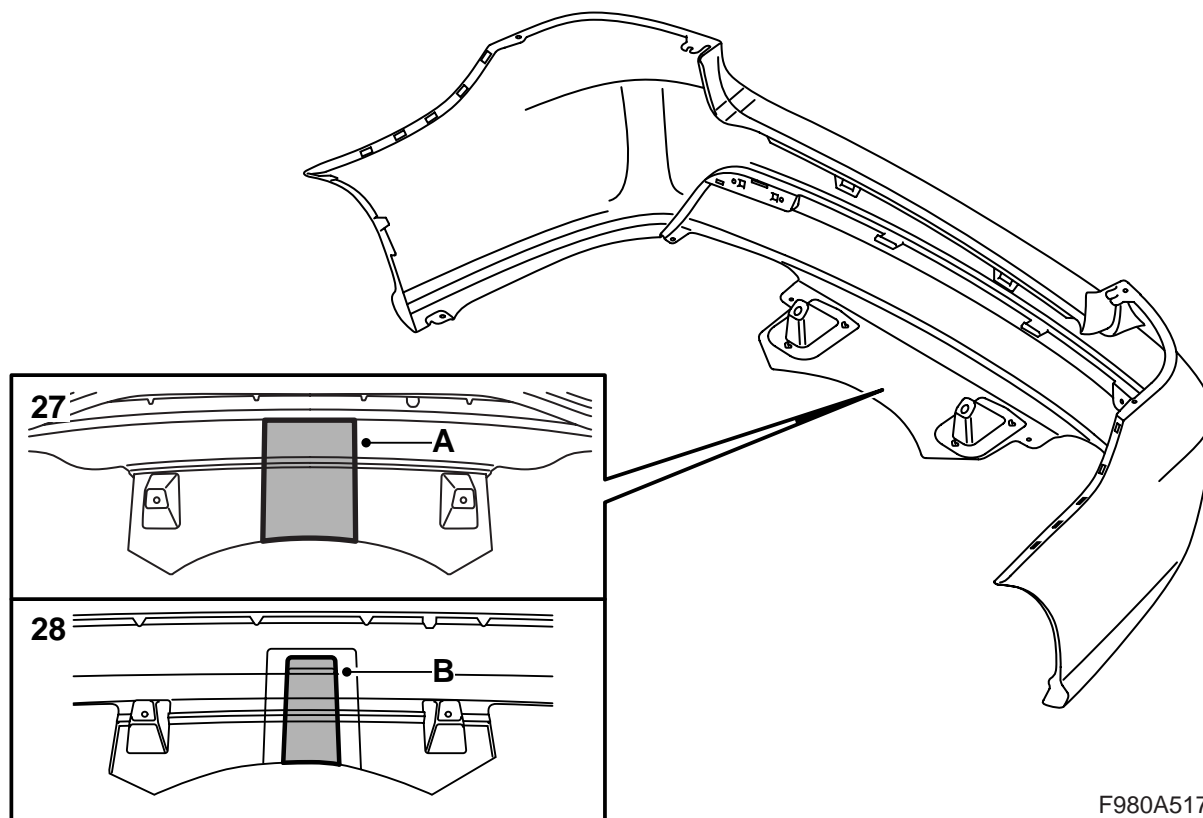


- 21 Опустите автомобиль.
- 22 Демонтируйте зажим, которым пенопластовый блок закреплен на левой стороне.
- 23 Осторожно поднимите пенопластовый блок и введите под него проводку.
- 24 Подсоедините контактный разъем проводки в заднюю токораспределительную коробку и зафиксируйте проводку четырьмя хомутами.

Указание

Голубой/белый (BU/WH) кабель, не подключенный к контактному разъему не должен быть использован, а должен быть зафиксирован вместе с проводкой в ближайшем хомуте.

- 25 Смонтируйте электронный модуль набора в заднем токораспределительном узле и смонтируйте предохранитель в позиции 8 в заднем токораспределительном узле.
- 26 Смонтируйте зажим пенопластового блока.



F980A517

27 M06-07, автомобили без юбки бампера

Вырежьте/выпилите с внутренней стороны на бампере перед усиливающими элементами согласно отметкам (А).

⚠ ПРЕДУПРЕЖДЕНИЕ

При пользовании пилой и ножом есть риск травмы людей. Будьте осторожны. Проверьте, чтобы кожух бампера лежал надежно перед тем, как будете резать или пилить. Пользуйтесь защитными перчатками, защитными очками и шумозащитными наушниками.

Примечание

Вырез возможно потребуется отрегулировать по отношению к буксирному крюку после монтажа. Проверьте, чтобы между буксирным крюком и бампером оставалось немного места.

28 M06-07, автомобили с юбкой бампера

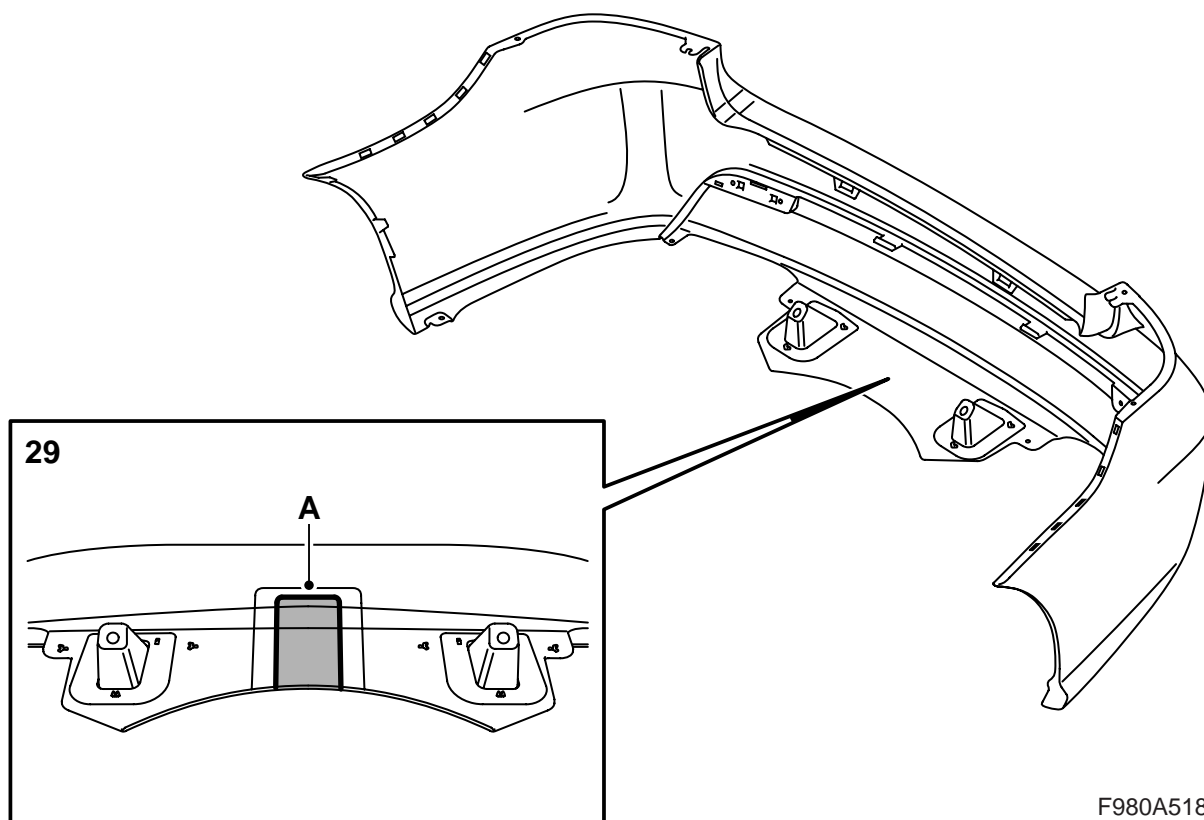
Вырежьте/выпилите с внутренней стороны на бампере перед усиливающими элементами согласно отметкам (В).

⚠ ПРЕДУПРЕЖДЕНИЕ

При пользовании пилой и ножом есть риск травмы людей. Будьте осторожны. Проверьте, чтобы кожух бампера лежал надежно перед тем, как будете резать или пилить. Пользуйтесь защитными перчатками, защитными очками и шумозащитными наушниками.

Примечание

Вырез возможно потребуется отрегулировать по отношению к буксирному крюку после монтажа. Проверьте, чтобы между буксирным крюком и бампером оставалось немного места.



F980A518

29 M08, автомобили без юбки бампера

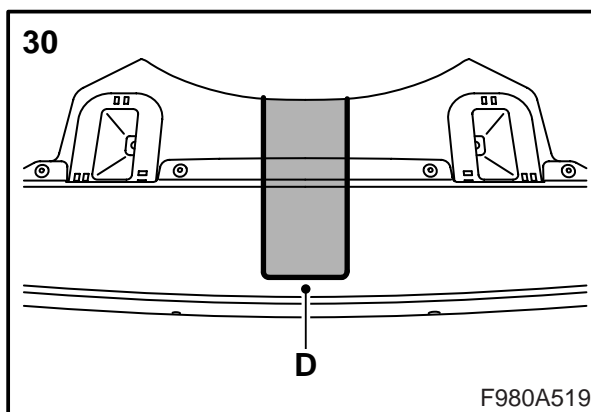
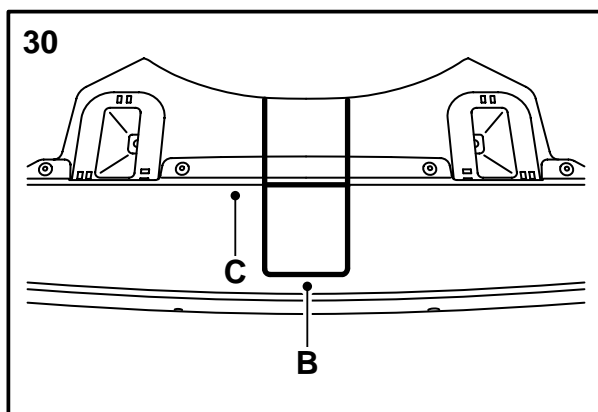
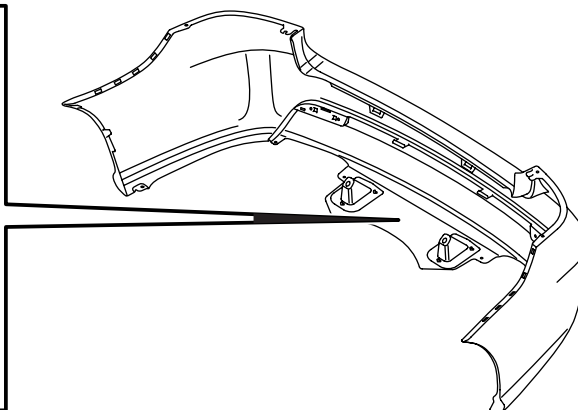
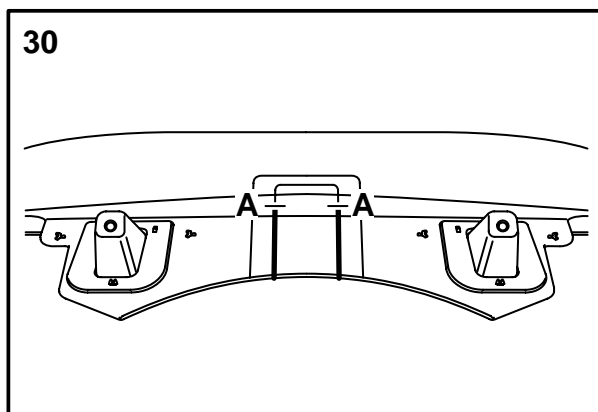
Вырежьте/выпилите с внутренней стороны бампера согласно нанесенной внутри бампера маркировке (A).

ПРЕДУПРЕЖДЕНИЕ

При пользовании пилой и ножом есть риск травмы людей. Будьте осторожны. Проверьте, чтобы кожух бампера лежал надежно перед тем, как будете резать или пилить. Пользуйтесь защитными перчатками, защитными очками и шумозащитными наушниками.

Примечание

Вырез возможно потребуется отрегулировать по отношению к буксирному крюку после монтажа. Проверьте, чтобы между буксирным крюком и бампером оставалось немного места.



30 M08, автомобили с юбкой буфера:

30.1 Распечатайте шаблон 3 и вырежьте его.

Указание

Проверьте, чтобы размер шаблона совпадал с указаниями размера после распечатки.

Если размеры не соответствуют, сделайте шаблон сами согласно указанному размеру.

Примечание

Шаблон 1 и 2 используются для установки демонтируемых буксирных крюков и данная инструкция к ним не относится.

30.2 Пилите с внутренней стороны буфера согласно нанесенной маркировке до (A).

30.3 Поверните бумер.

30.4 Наложите шаблон 3 (B) на наружную сторону юбки бампера к краю (C). Отрегулируйте по центру между выпиленным проемом и обведите маркером.

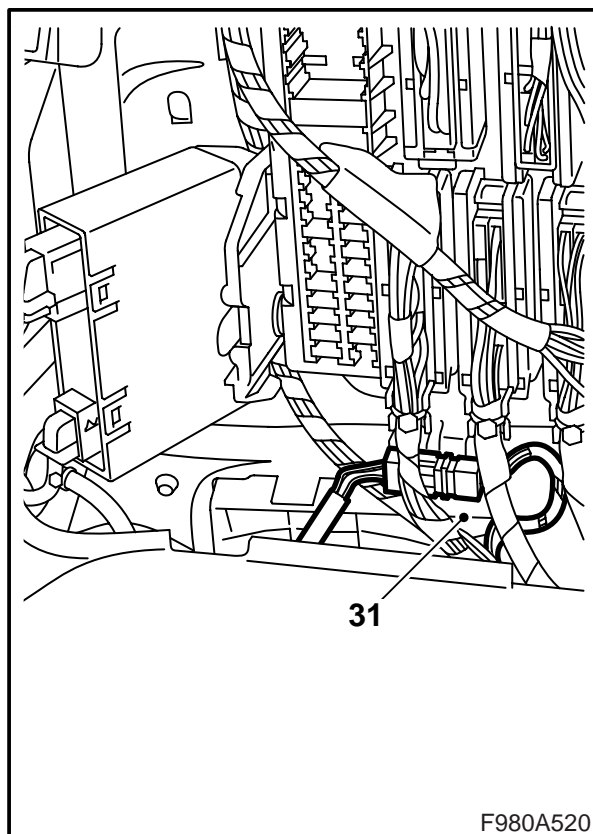
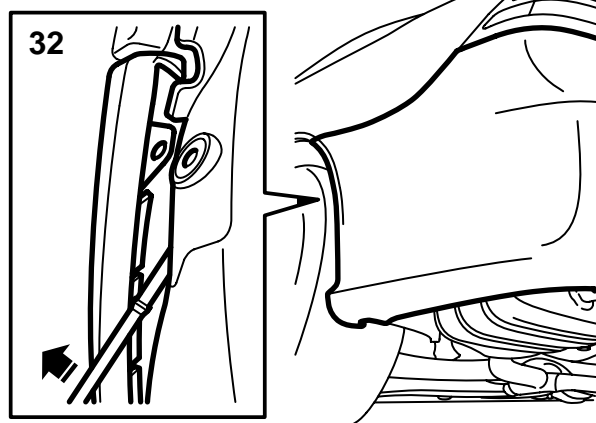
30.5 Выпилите с наружной стороны юбки буфера согласно нанесенным отметкам (D).

ПРЕДУПРЕЖДЕНИЕ

При пользовании пилой и ножом есть риск травмы людей. Будьте осторожны. Проверьте, чтобы кожух бампера лежал надежно перед тем, как будете резать или пилить. Пользуйтесь защитными перчатками, защитными очками и шумозащитными наушниками.

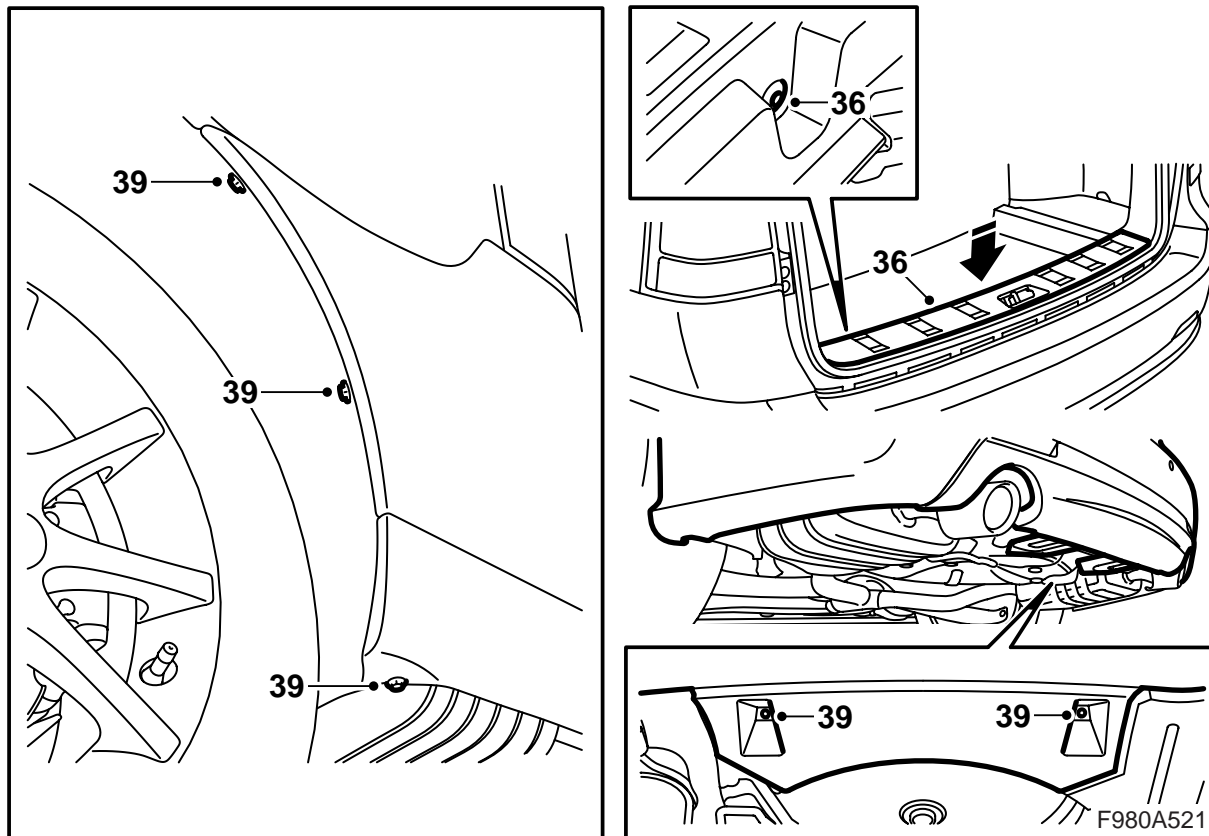
Примечание

Вырез возможно потребуется отрегулировать по отношению к буксирному крюку после монтажа. Проверьте, чтобы между буксирным крюком и бумером оставалось немного места.

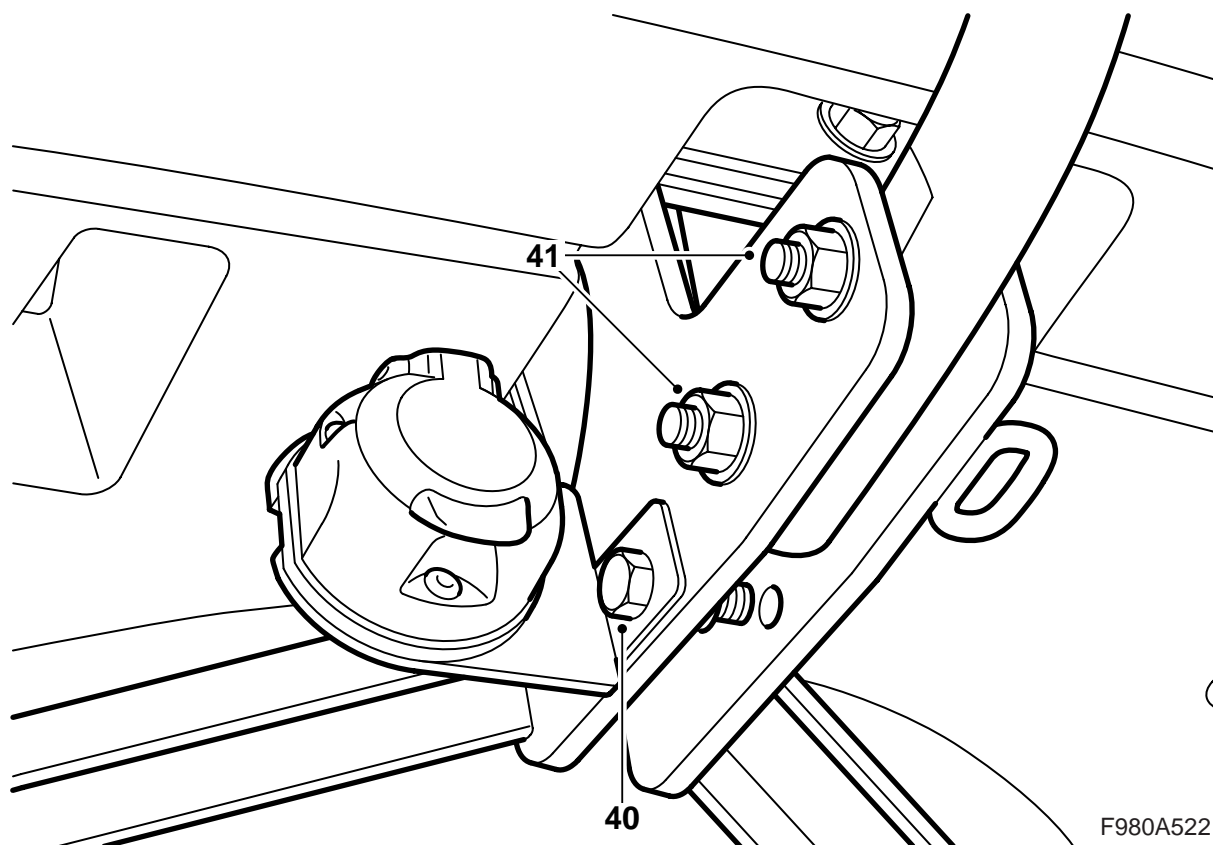


F980A520

- 31 **SPA:** Введите контактный разъем и подсоедините его.
- 32 Наведите два выступа кожуха бампера под держатели и два наружных угла между подкрыльником и держателем около колесной ниши. Прижмите кожух бампера.
- 33 **M06-07 с низкочастотным громкоговорителем:** Опустите и привинтите низкочастотный громкоговоритель.
- 34 Смонтируйте часть пола на левой стороне.
- 35 Опустите пол.



- 36 Смонтируйте защиту порога.
- 37 Смонтируйте люк в боковой обшивке.
- 38 Поднимите автомобиль.
- 39 Смонтируйте две гайки, которыми закреплено воздушное крыло заднего бампера к кузову и винты, которыми кожух бампера закреплен к колесным нишам.



- 40 Смонтируйте пластину контактного держателя на буксирном устройстве.
- 41 Смонтируйте узел шарика к креплению кузова.

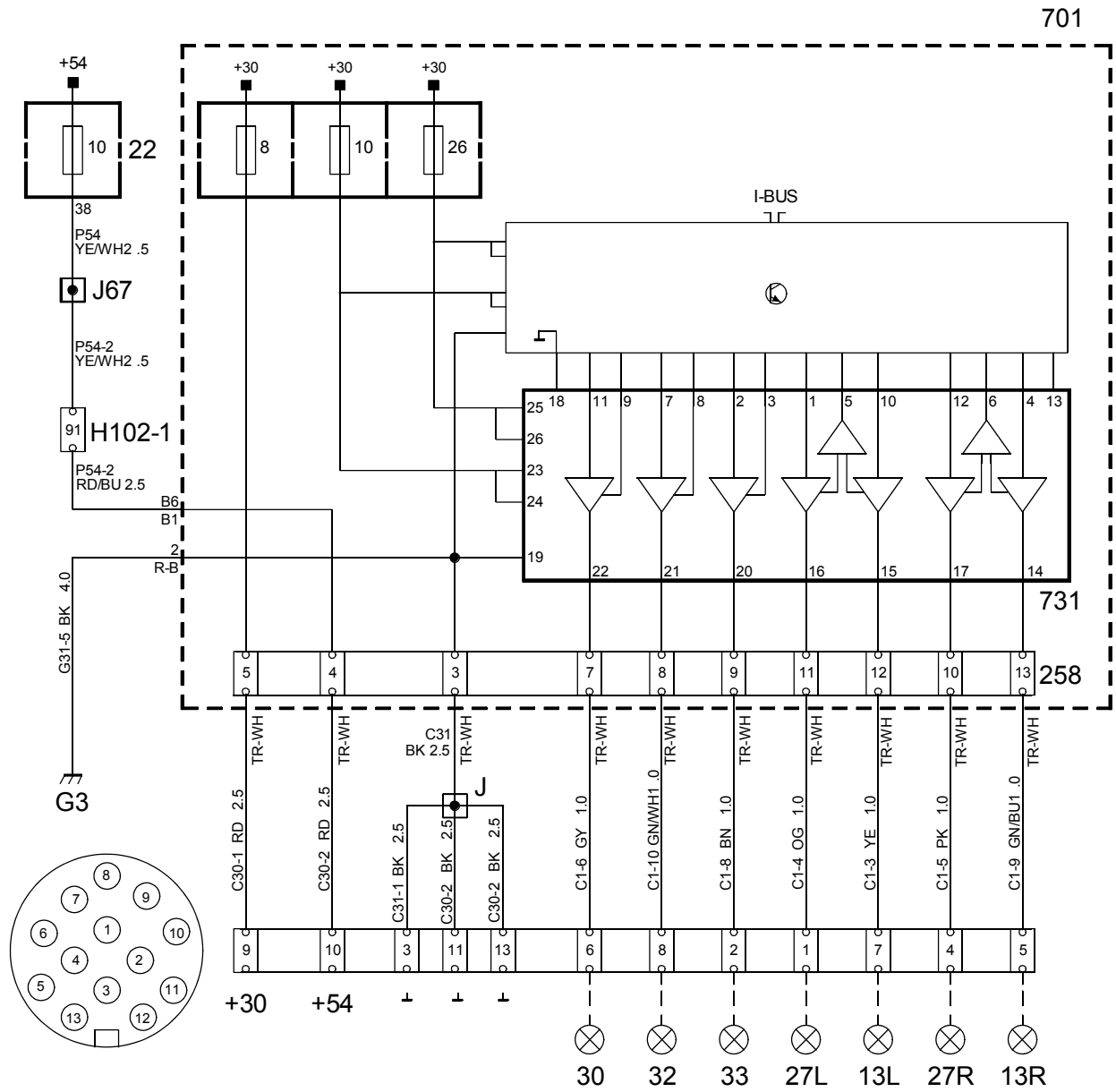
Указание

Винты должны быть введены с правой стороны.

Момент затягивания: 90 Нм.

- 42 Опустите автомобиль и проверьте соответствие бампера. При необходимости отрегулируйте.
- 43 Осторожно вырвите страницу инструкции и передайте ее клиенту вместе с инструкцией по монтажу.

Электросхема



701

731

258

F3L12
021212

Перечень компонентов

| № | Наименование расположение |
|--|---|
| Компоненты | |
| 13 | Лампа, стояночный свет, на прицепе |
| 22 | Токораспределительный узел, панель приборов, на короткой стороне панели приборов около левой двери |
| 27 | Лампа, мигающий сигнал, на прицепе |
| 30 | Лампа, тормозной свет, на прицепе |
| 32 | Лампа, тормозной свет, на прицепе |
| 33 | Лампа, противотуманный задний свет, на прицепе |
| 258 | Соединение, проводка буксирного крюка, в токораспределительном узле отсека багажника |
| 701 | Токораспределительный узел, отсек багажника, на стенке сзади левой колесной ниши |
| 731 | Блок управления, соединение прицепа, в токораспределительном узле отсека багажника |
| 102-полюсный штепсельный разъем | |
| H102-1 | Под левой А-стойкой |
| Зажимы | |
| J | Прим. 160 мм от 13-полюсного контактного разъема |
| J67 | ЛР: Прим. 150 мм от ответвления левого переднего освещения пола в сторону штепсельного разъема H102-1 ПР: Прим. 50 мм от ответвления пункта заземления G40 в сторону пункта заземления G41 |
| Пункты заземления | |
| G3 | В отсеке багажника под левым комбинированным фонарем |

Инструкция по эксплуатации

(хранить в книге с инструкциями по эксплуатации автомобиля)

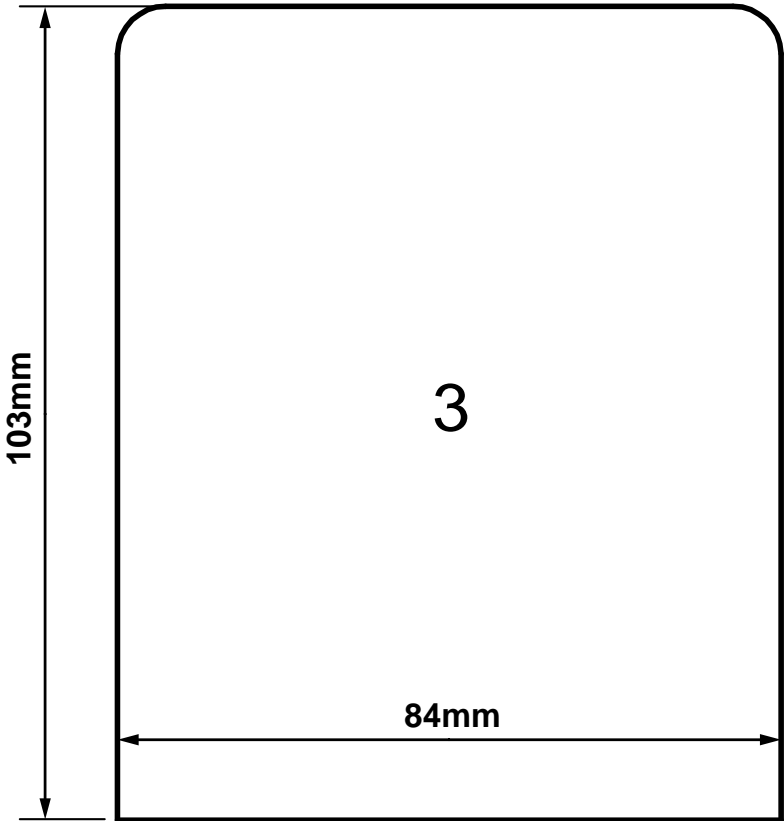
Указание

Если прицеп оснащен другим электрическим оборудованием и не стандартным освещением (например внутренним освещением или вентилятором) и если он подсоединен к автомобилю через контактный разъем, то прицеп должен получать отдельную подачу питания и быть оснащен 13-полюсным контактным разъемом, подключенным согласно норм ISO 11446.

Указание

Автомобиль с SPA: Система SPA будет компенсировать буксирной крюк при измерении расстояния позади автомобиля.

Шаблон 3



F980A516