



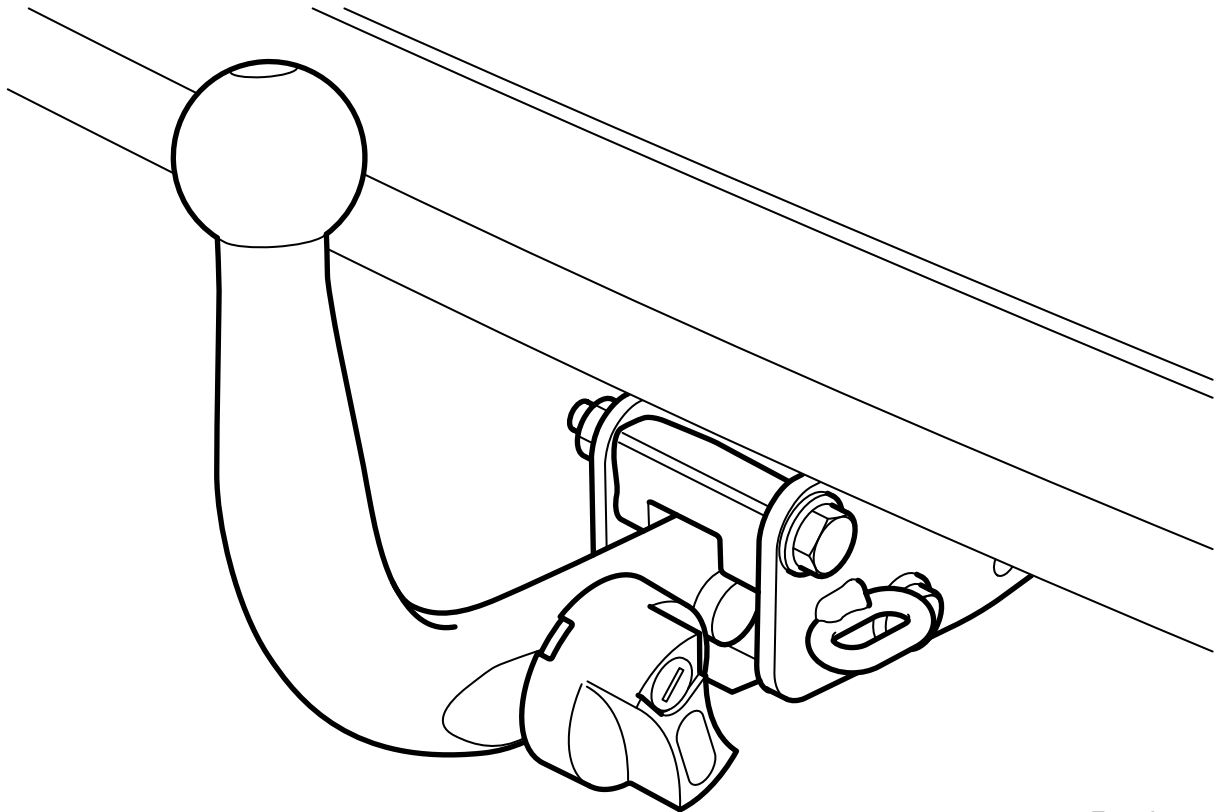
**MONTERINGSANVISNING · INSTALLATION INSTRUCTIONS
MONTAGEANLEITUNG · INSTRUCTIONS DE MONTAGE**

Saab 9-3 5-дв. M06-

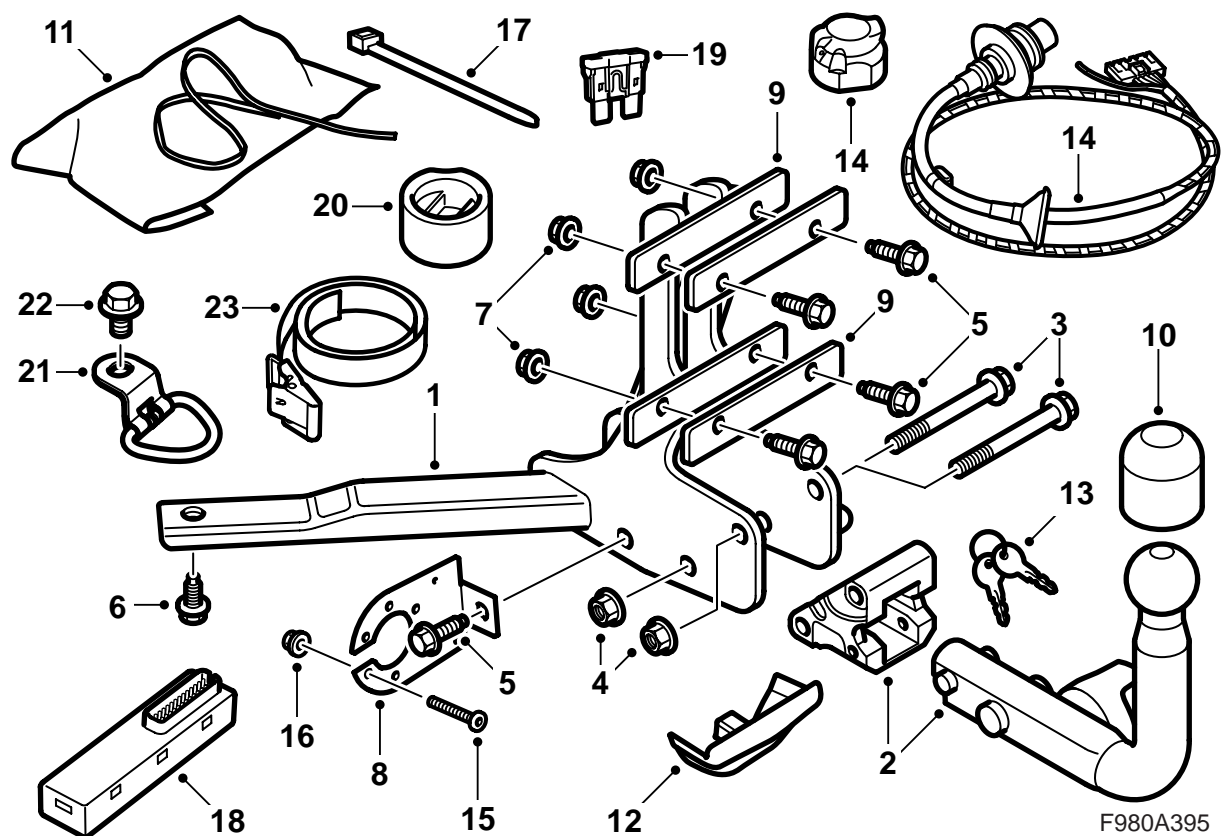
(EC 94/20, E4 00 2885)

Тяговый крюк, демонтируемый

Accessories Part No.	Group	Date	Instruction Part No.	Replaces
12 795 099 32 026 053	9:86-06	Окт 07	12 798 869	Июнь 07



F980A020



F980A395

- 1 Крепление на кузове
- 2 Узел шарика
- 3 Винт (2 шт.)
- 4 Гайка (2 шт.)
- 5 Винт (5 шт.)
- 6 Винт (2 шт.)
- 7 Гайка (5 шт.)
- 8 Пластина контактного держателя
- 9 Усиливающая пластина (2 шт.)
- 10 Защита шарика
- 11 Защитный мешок
- 12 Колпак (приобретается отдельно)
- 13 Ключ (2 шт.)
- 14 Проводка (13-полюсная)
- 15 Винт (3 шт.)
- 16 Гайка (3 шт.)
- 17 Хомут (4 шт.)
- 18 Электронный модуль
- 19 Предохранитель
- 20 Защитная втулка
- 21 Проушина для крепления груза
- 22 Винт
- 23 Ремень

Примечание

Всегда проверяйте, какие предписания в данной стране относительно монтажа тяги. Проследите, чтобы они выполнялись.

Тяговое устройство отвечает требованиям согласно 94/20/ЕЕС.

Максимально допустимый вес прицепа:

Прицеп с тормозами: 1600 кг

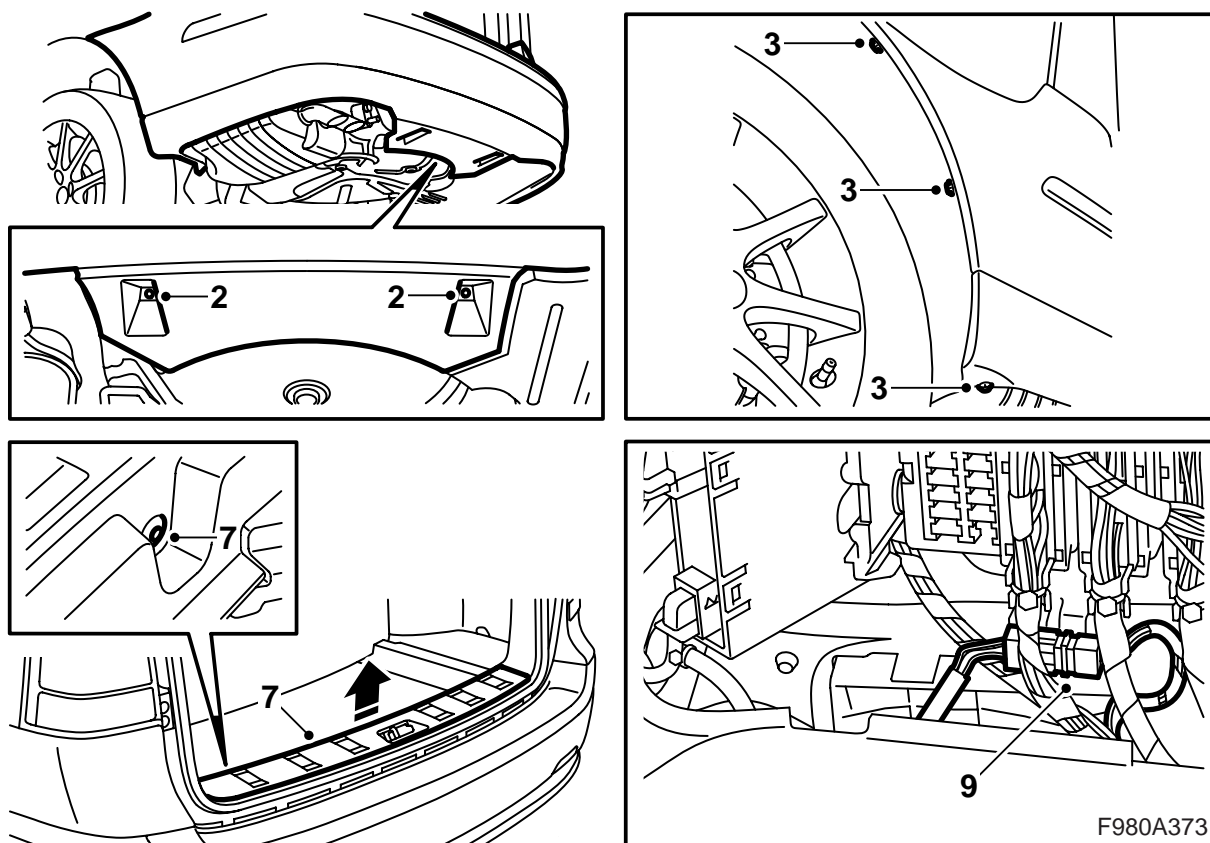
Прицеп без тормозов: 50% от массы полностью снаряженного тянущего автомобиля, но не более 750 кг.

Макс. допустимое давление на шарик: 75 кг

Максимальное значение D: 9,0 кН

Указание

После монтажа тяги автомобиль должен пройти техосмотр, при осмотре следует показать эту инструкцию.

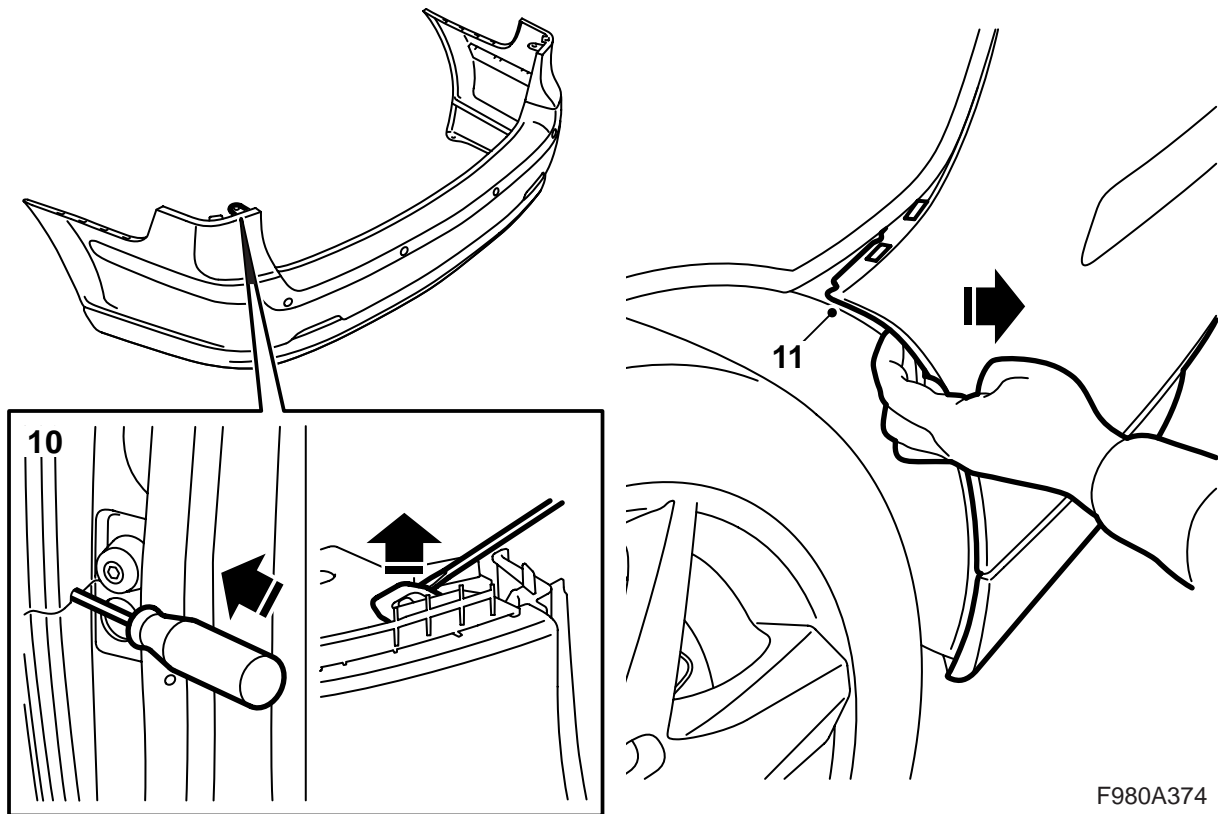


- 1 Поднимите автомобиль.
- 2 Демонтируйте средние гайки спойлера.
- 3 Демонтируйте винты колесной ниши.
- 4 Опустите автомобиль и откройте люк багажника.
- 5 Опустите пол.
- 6 **M06-07 с низкочастотным громкоговорителем:** Открутите винты, которыми закреплен низкочастотный громкоговоритель, поднимите и зафиксируйте его.
- 7 Демонтируйте защиту порога багажника.

Указание

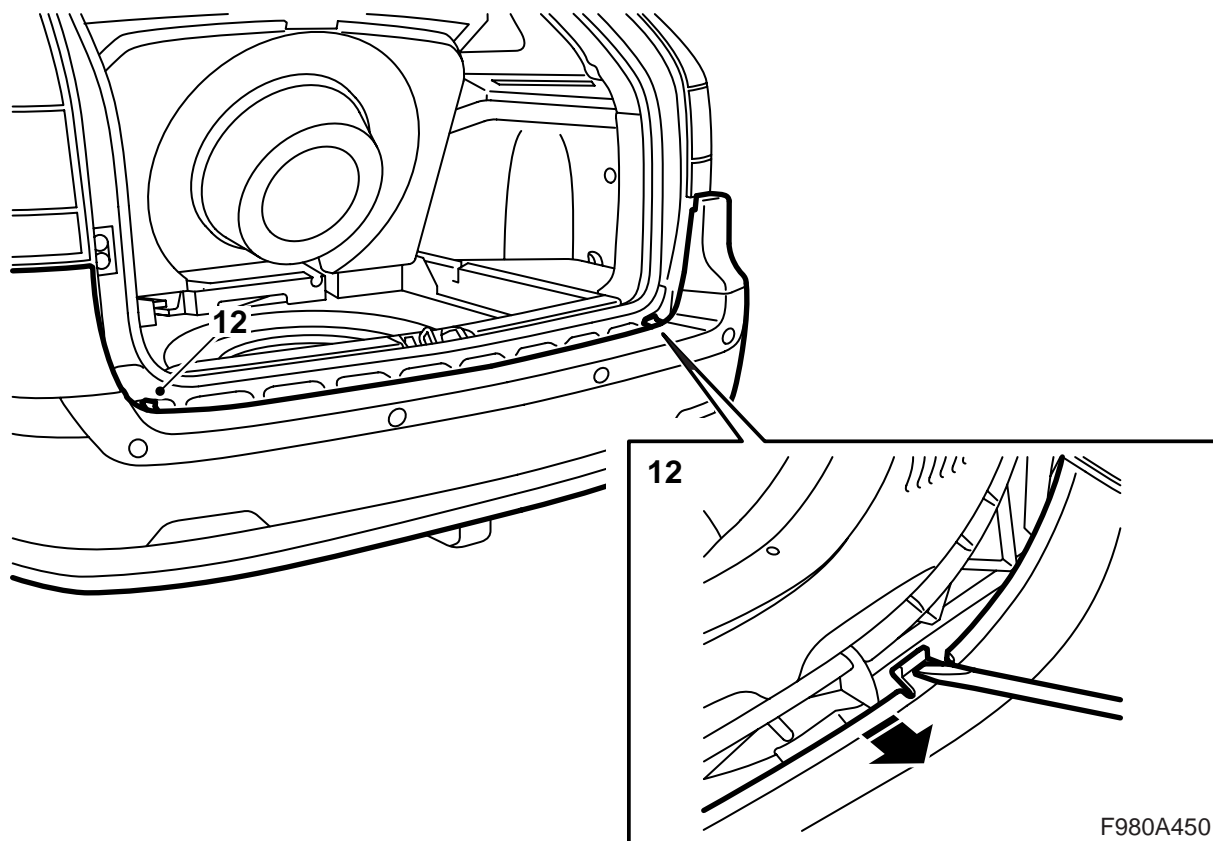
Защите порога смонтирована на двух зажимах.

- 8 Демонтируйте люк в левой боковой обшивке отсека багажника.
- 9 **Автомобили с SPA:** Демонтируйте контактный разъем.



F980A374

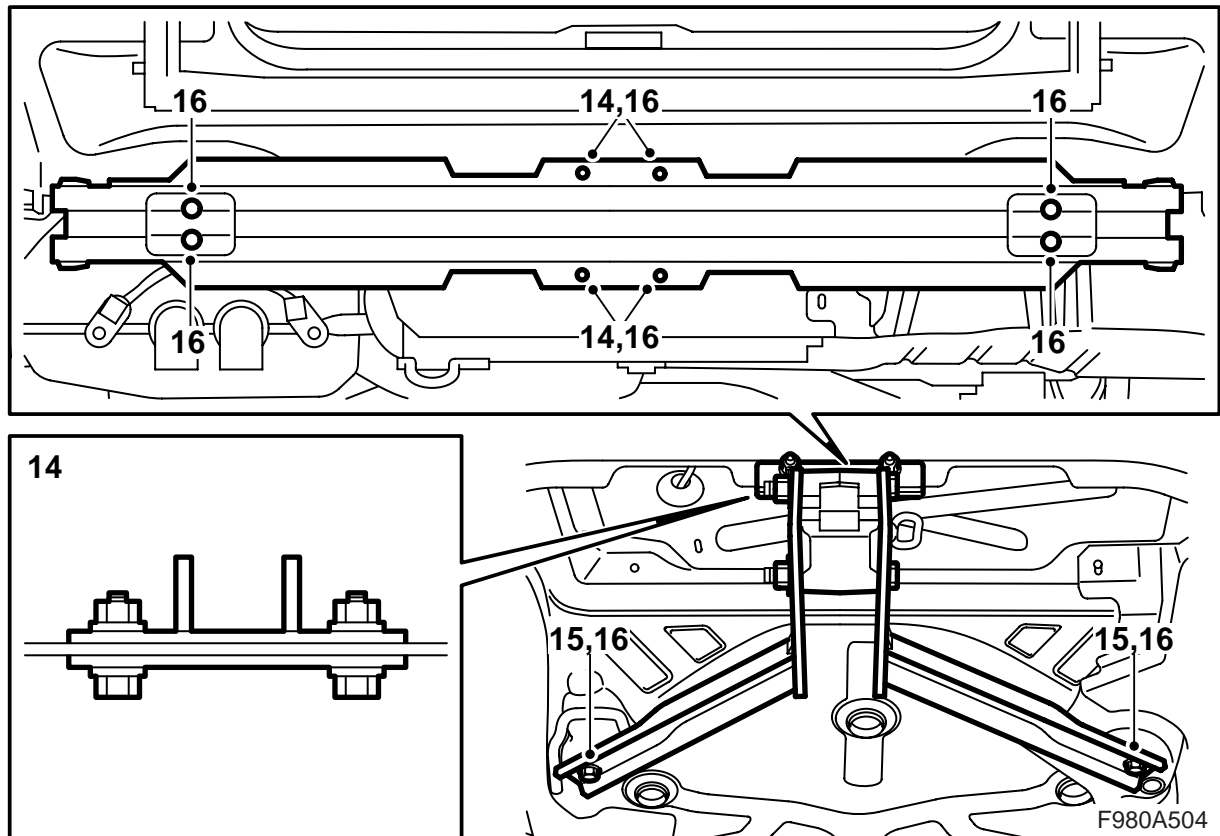
- 10 Вставьте отвертку в отверстие, чтобы иметь доступ под фиксатором. Осторожно пригните отверткой, чтобы освободить фиксатор.
- 11 Вытяните кожух буфера из держателей.



12 Освободите захваты отверткой. Снимите кожух с накладки.

13 Снимите кожух буфера.

Автомобили с SPA: Вытяните проводку.

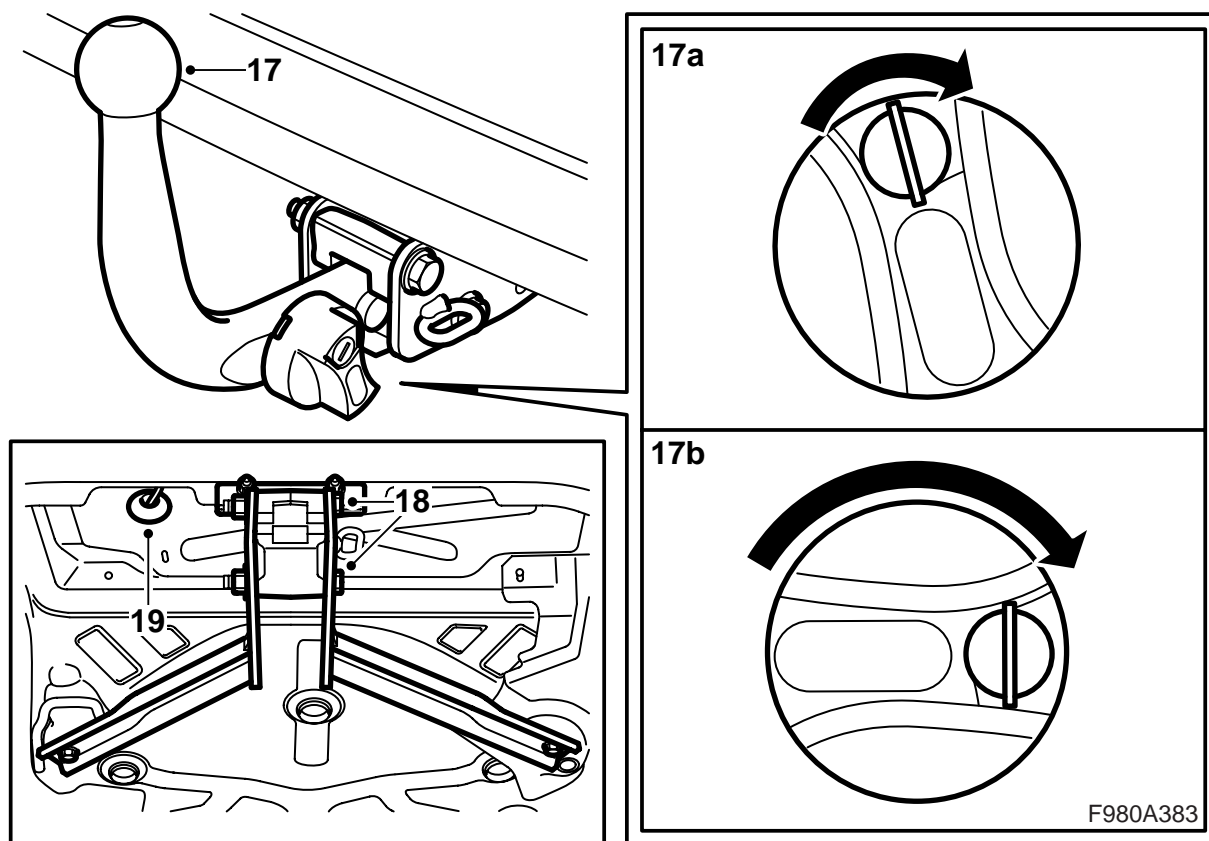


- 14 Зафиксируйте тяговое устройство болтами и гайками вместе с усиливающим приспособлением в четырех отверстиях балки буфера и поднимите автомобиль.
- 15 Закрепите тяговое устройство в полу под корытом запасного колеса.
- 16 Затяните крепления балки буфера к кузову и винты с гайками, которыми тяговое устройство закреплено к балке буфера и к полу.

Усилие для затяжки, балка буфера к кузову 50 Нм

Усилие для затяжки, тяговое устройство к балке буфера 50 Нм

Усилие для затяжки, тяговое устройство к полу 50 Нм



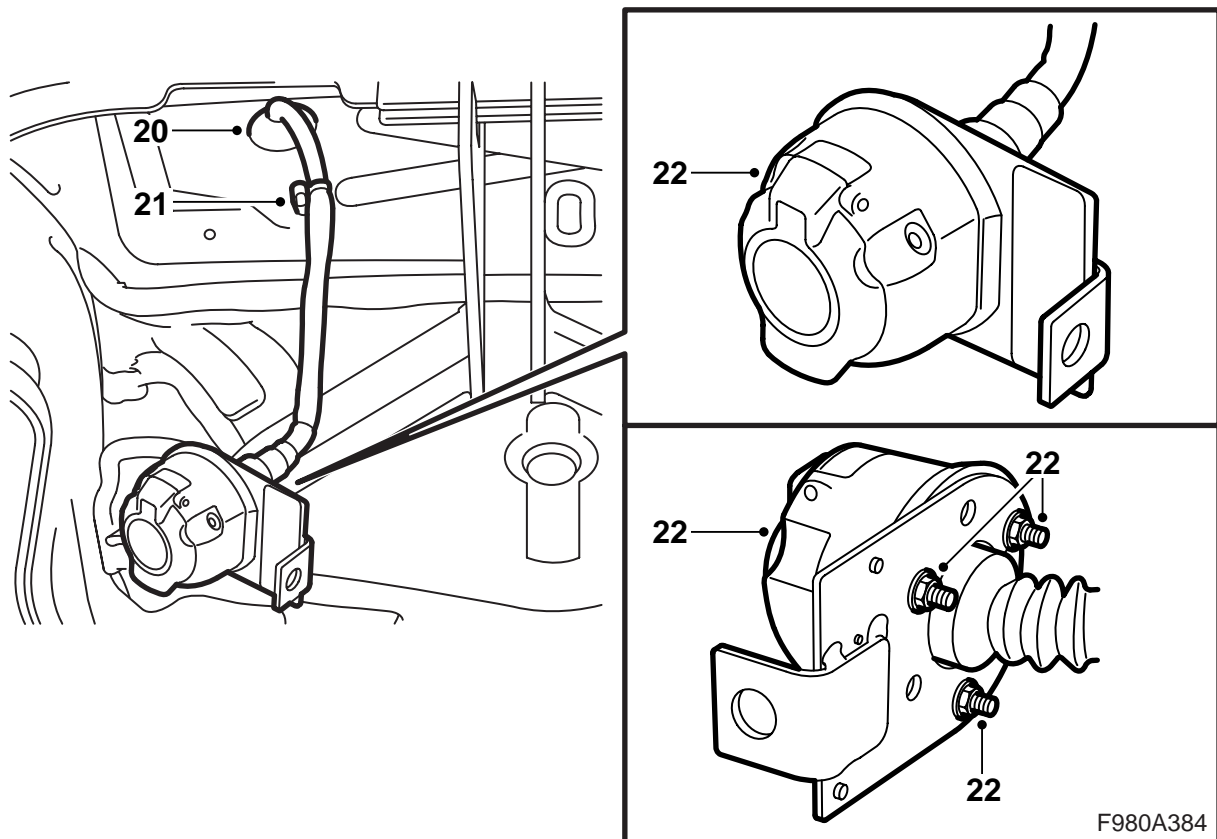
- 17 Демонтируйте узел шарика с крепления,
 а вставив для этого ключ в замок и повернув ключ по часовой стрелке
 б прижмите рукоятку и поверните по часовой стрелке, пока рукоятка на зафиксируется и не послышится щелчок
 с поднимите узел шарика вверх и потяните его назад.
- 18 Смонтируйте крепление узла шарика в креплении кузова.

Указание

Винты должны быть введены с правой стороны.

Момент затяжки: 90 Нм.

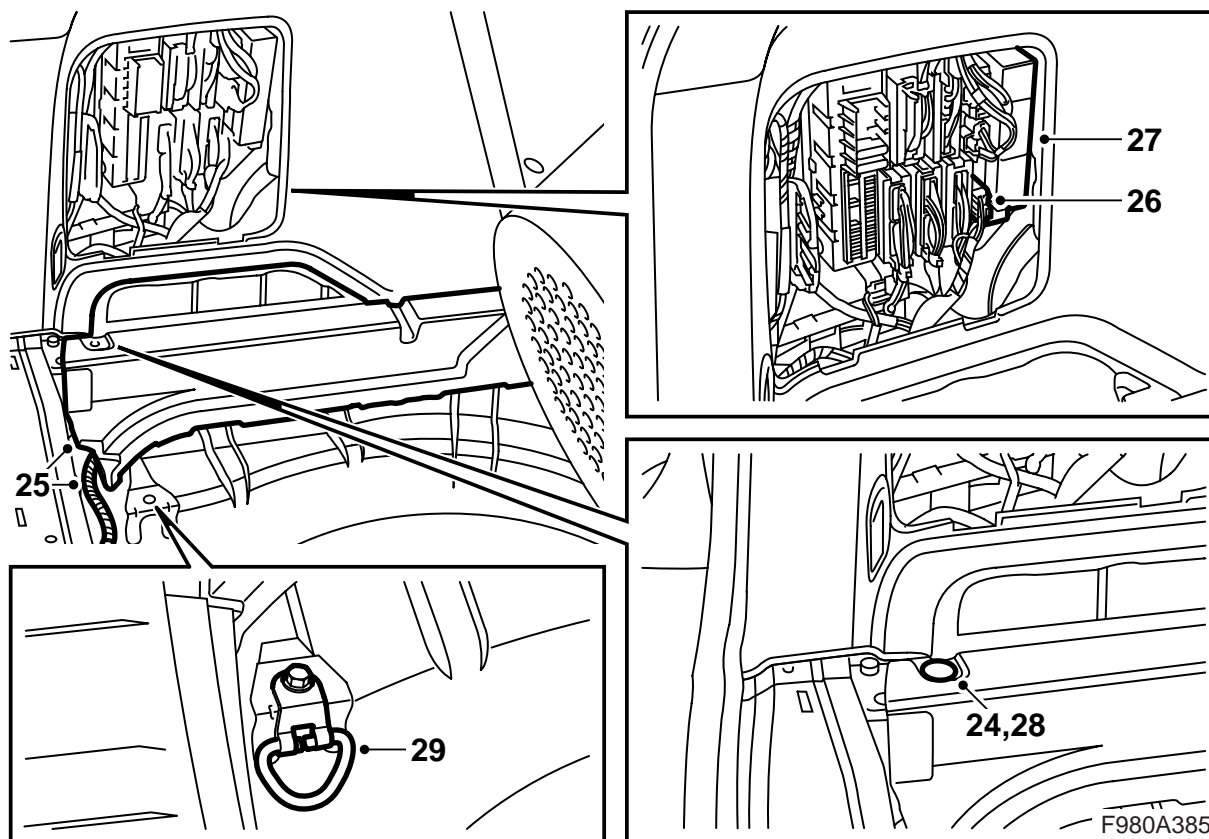
- 19 Демонтируйте резиновый проход.



- 20 Введите проводку через отверстие в кузове.
- 21 Закрепите проводку на правом болте-елочке на левой стороне буксирного устройства.
- 22 Смонтируйте 13-ти полюсный контакт на пластине держателя контакта. Крышка должна открываться вверх.

Указание

Уплотнение между контактом и пластиной держателя контакта должно быть правильно смонтировано и нигде не перегнуто.

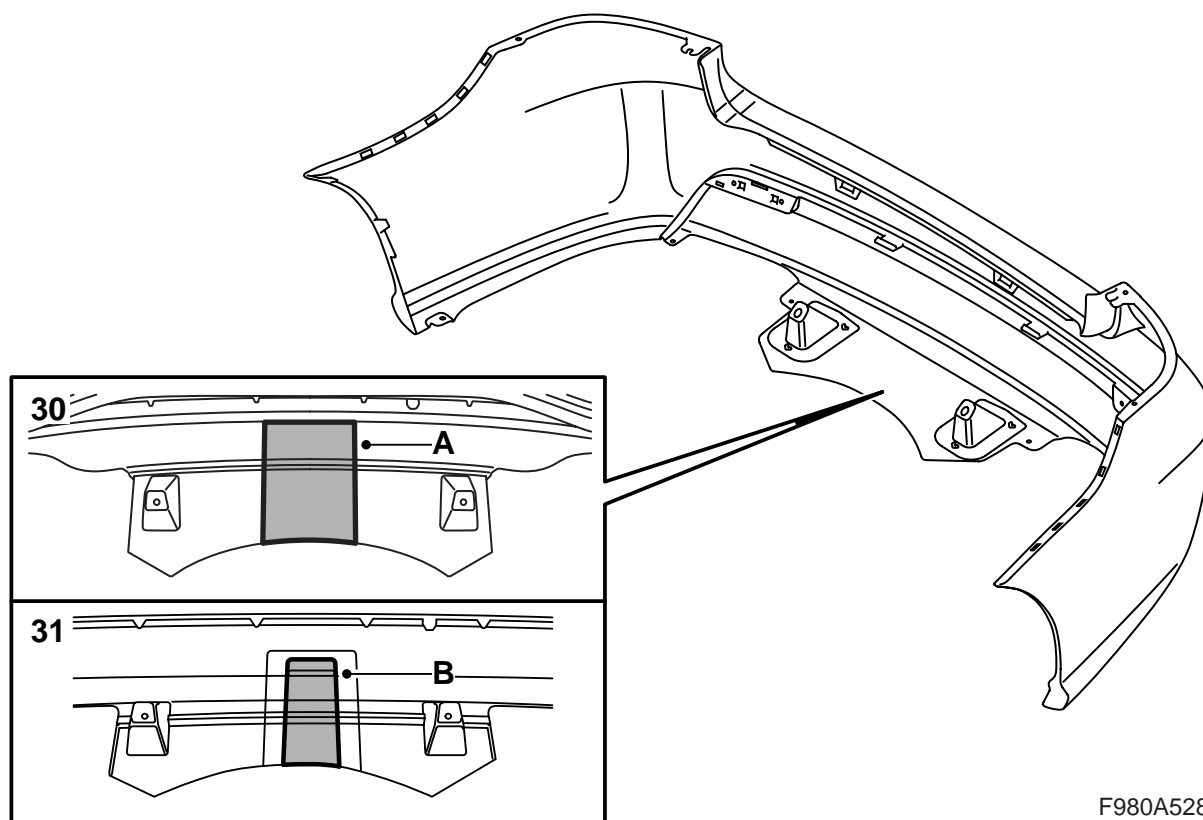


- 23 Опустите автомобиль.
- 24 Демонтируйте зажим, которым пенопластовый блок закреплен на левой стороне.
- 25 Осторожно поднимите пенопластовый блок и проведите проводку под него.
- 26 Подсоедините контактный разъем проводки в заднюю токораспределительную коробку и зафиксируйте проводку четырьмя хомутами.

Указание

Синий/белый (BU/WH) кабель, не подключенный к контактному разъему не должен быть использован, а должен быть зафиксирован вместе с проводкой в ближайшем хомуте.

- 27 Смонтируйте электронный модуль набора в заднем токораспределительном узле и смонтируйте предохранитель в позиции 8 в заднем токораспределительном узле.
- 28 Смонтируйте зажим пенопластового блока.
- 29 **M06-07 без низкочастотного громкоговорителя:** Смонтируйте проушину крепления груза.
- M08- с или без низкочастотным громкоговорителем:** Смонтируйте проушину для крепления груза.



F980A528

30 M06-07, автомобили без юбки буфера

Вырежьте/выпилите внутри на бампере перед усиливающими элементами отверстие согласно маркировке (А).

⚠ ПРЕДУПРЕЖДЕНИЕ

При использовании пилы и ножа есть риск травмы людей. Будьте осторожны при вырезании. Проверьте, чтобы кожух бампера лежал надежно перед тем, как будет начато вырезание. Пользуйтесь такими средствами защиты, как защитные перчатки, защитные очки и шумозащитные наушники.

Примечание

Проем возможно понадобится приспособить к буксирному крюку после того, как тот будет смонтирован. Проверьте, чтобы между крюком и буером оставалось небольшое пространство.

31 M06-07, автомобили с юбкой буфера

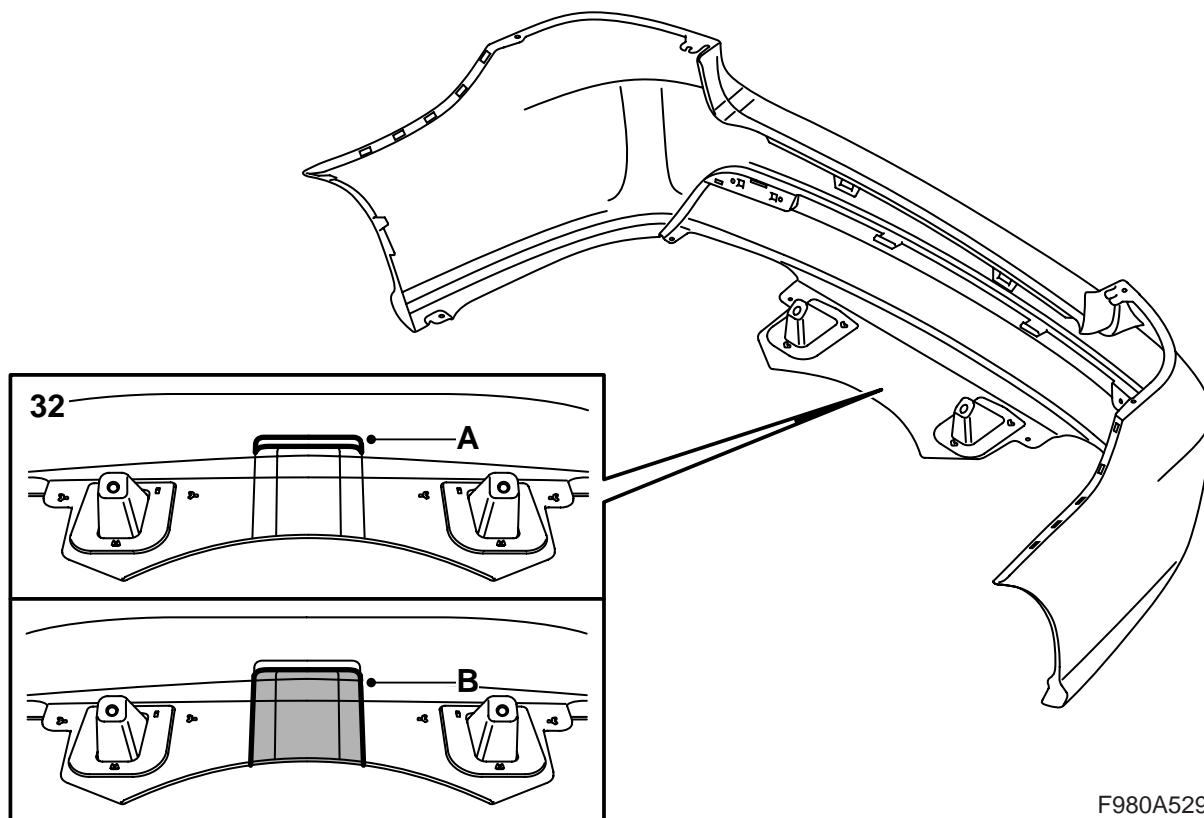
Вырежьте/выпилите внутри на бампере перед усиливающими элементами отверстие согласно маркировке (В).

⚠ ПРЕДУПРЕЖДЕНИЕ

При использовании пилы и ножа есть риск травмы людей. Будьте осторожны при вырезании. Проверьте, чтобы кожух бампера лежал надежно перед тем, как будет начато вырезание. Пользуйтесь такими средствами защиты, как защитные перчатки, защитные очки и шумозащитные наушники.

Примечание

Проем возможно понадобится приспособить к буксирному крюку после того, как тот будет смонтирован. Проверьте, чтобы между крюком и буером оставалось небольшое пространство.



F980A529

32 M08, автомобили без юбки буфера:

32.1 Распечатайте шаблон 1 и вырежьте его.

Указание

Проверьте, чтобы разме шаблона совпадал с указаниями размера после распечатки.

Сделайте ваш индивидуальный шаблон, если невозможно добиться точного совпадения распечатки с указаниями размера.

32.2 Приложите шаблон 1 (A) на внутренней стороне буфера согласно маркировки и обведите вокруг нижнего края шаблона маркером.

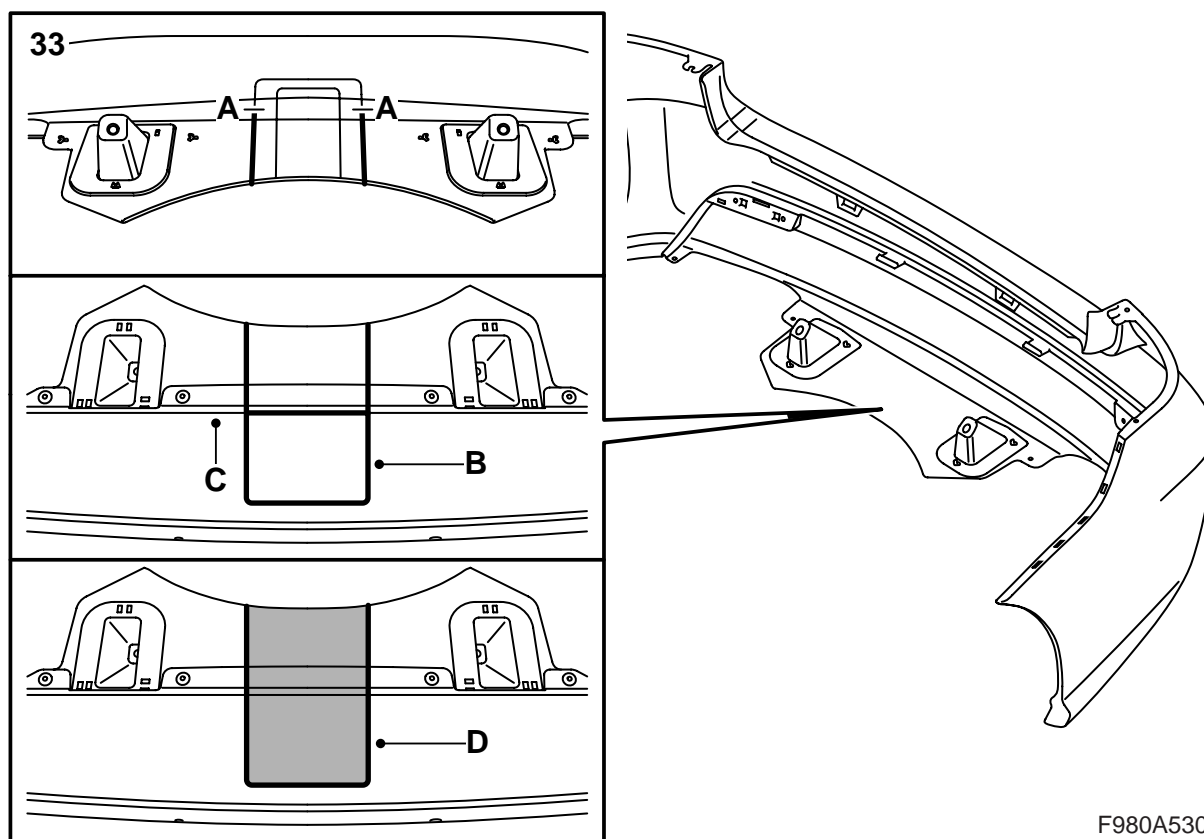
32.3 Вырежьте/выпилите с внутренней стороны кожуха буфера (B).

ПРЕДУПРЕЖДЕНИЕ

При пользовании пилой и ножом есть риск травмы людей. Будьте осторожны при вырезании. Проверяйте, чтобы кожух бампера лежал надежно перед тем, как будет начато вырезание. Пользуйтесь такими средствами защиты, как защитные перчатки, защитные очки и шумозащитные наушники.

Примечание

Проем возможно понадобится приспособить к буксирному крюку после того, как тот будет смонтирован. Проверьте, чтобы между крюком и буером оставалось небольшое пространство.



F980A530

33 M08, автомобили с юбкой буфера:

33.1 Распечатайте шаблон 2 и вырежьте его.

Указание

Проверьте, чтобы разме шаблона совпадал с указаниями размера после распечатки.

Сделайте ваш индивидуальный шаблон, если невозможно добиться точного совпадения распечатки с указаниями размера.

33.2 Выпилите с внутренней стороны буфера согласно маркировки до (A).

33.3 Поверните бугер.

33.4 Наложите шаблон 2 (B) на наружную сторону юбки буфера к краю (C). Отрегулируйте по центру между выпиленным проемом и обведите шаблон маркером.

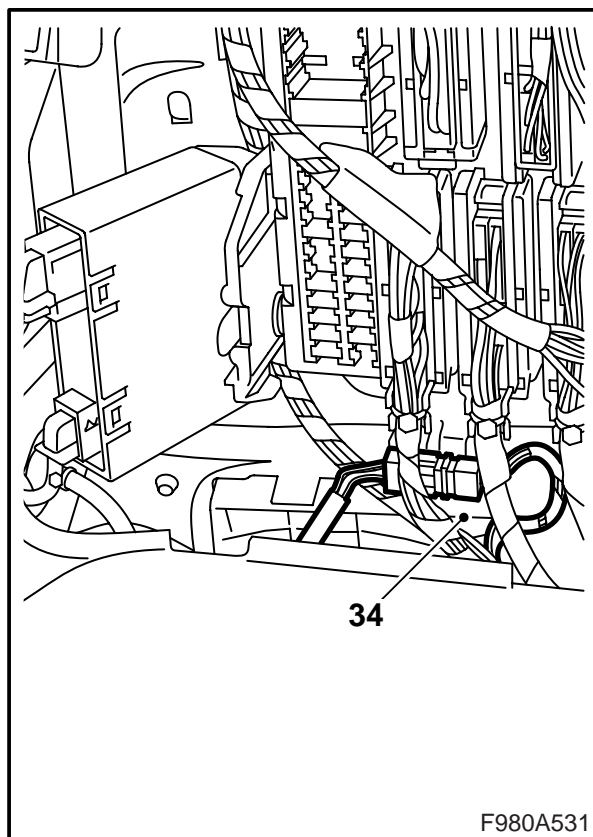
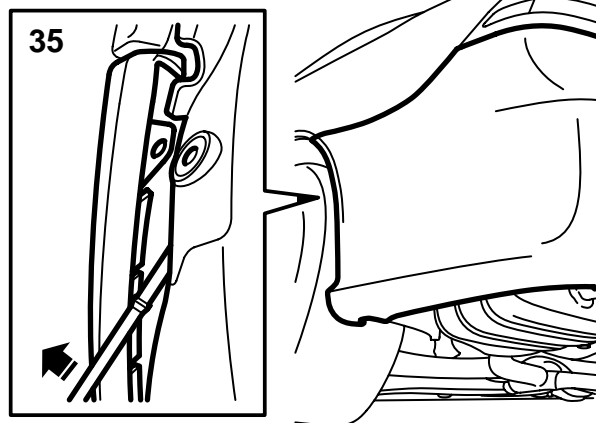
33.5 Выпилите с наружной стороны юбки буфера согласно маркировки (D).

⚠ ПРЕДУПРЕЖДЕНИЕ

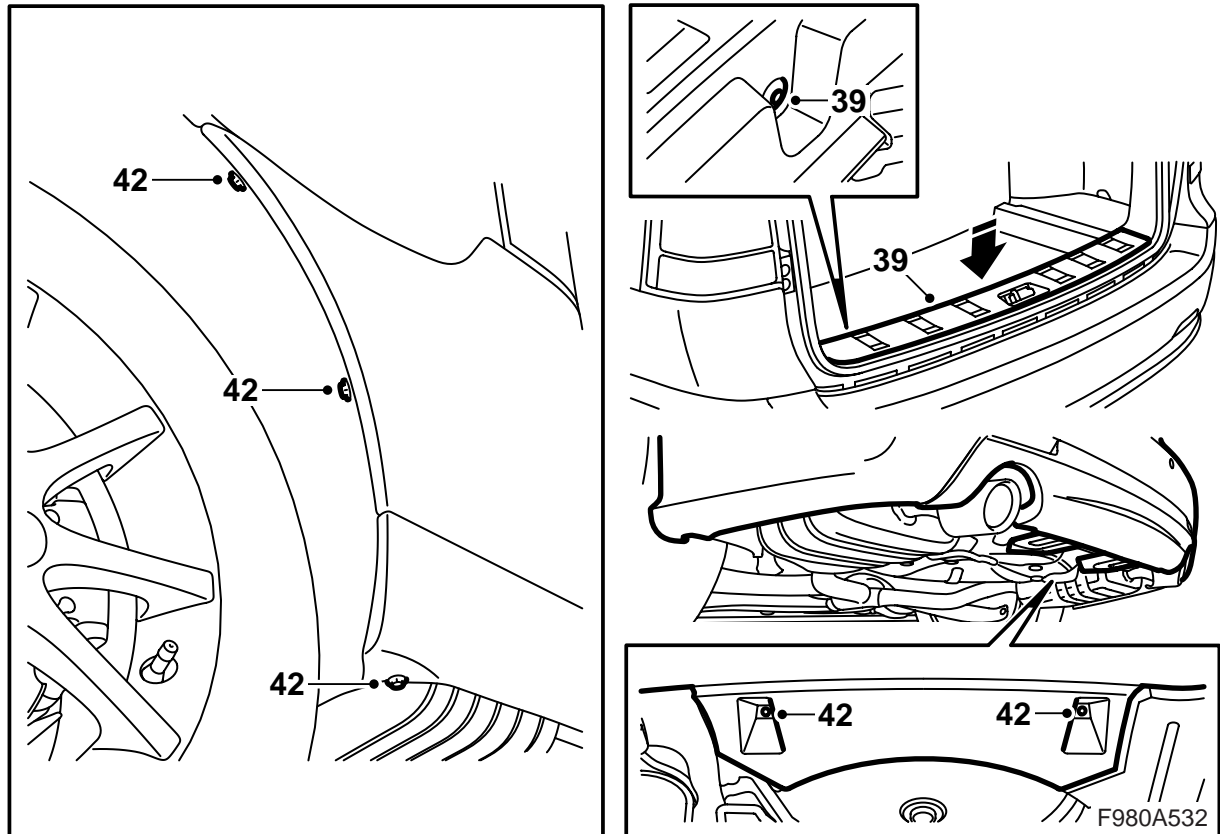
При пользовании пилой и ножом есть риск травмы людей. Будьте осторожны при вырезании. Проверяйте, чтобы кожух бампера лежал надежно перед тем, как будет начато вырезание. Пользуйтесь такими средствами защиты, как защитные перчатки, защитные очки и шумозащитные наушники.

Примечание

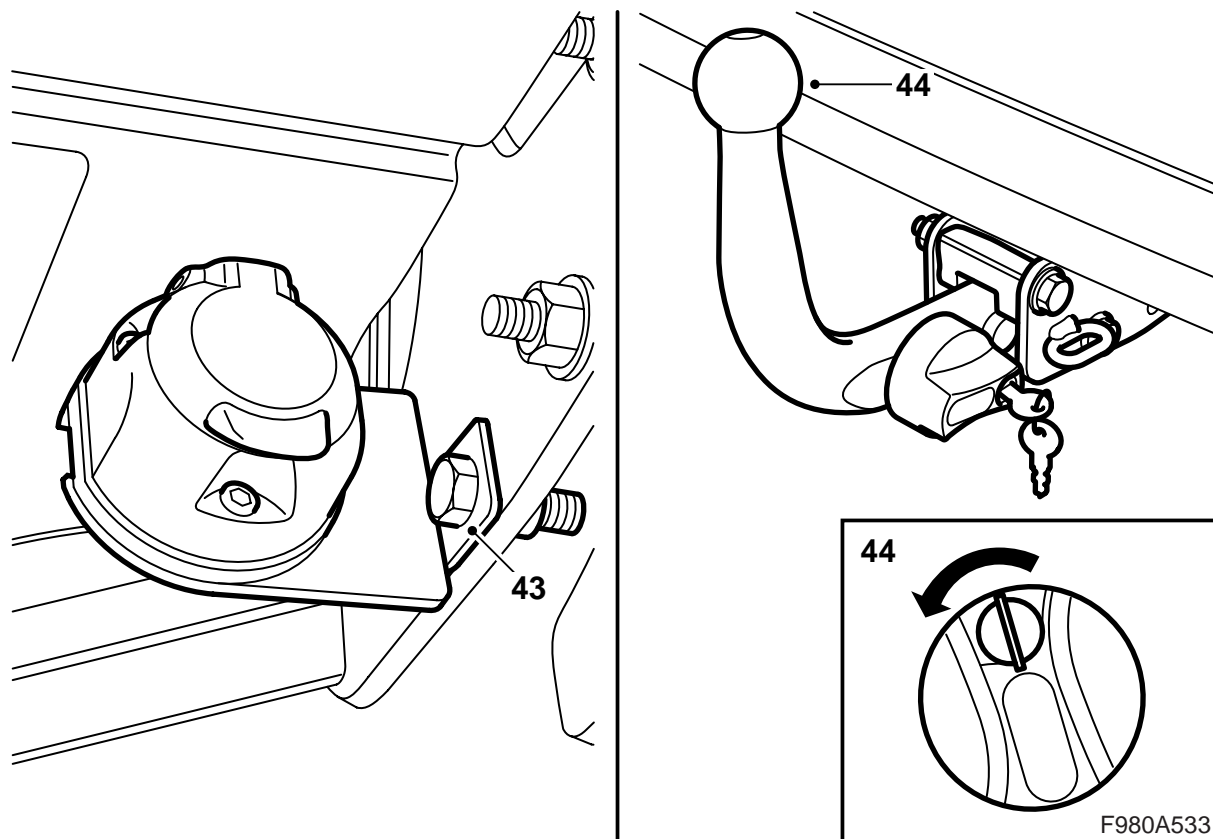
Проем возможно понадобится приспособить к буксирному крюку после того, как тот будет смонтирован. Проверьте, чтобы между крюком и бугером оставалось небольшое пространство.



- 34 **SPA:** Введите контактный разъем и подсоедините его.
- 35 Наведите два выступа кожуха буфера под держатели и два наружных угла между подкрыльником и держателем около колесной ниши. Прижмите кожух буфера.
- 36 **M06-07 с низкочастотным громкоговорителем:** Опустите и привинтите низкочастотный громкоговоритель.
- 37 Смонтируйте часть пола на левой стороне.
- 38 Опустите пол.

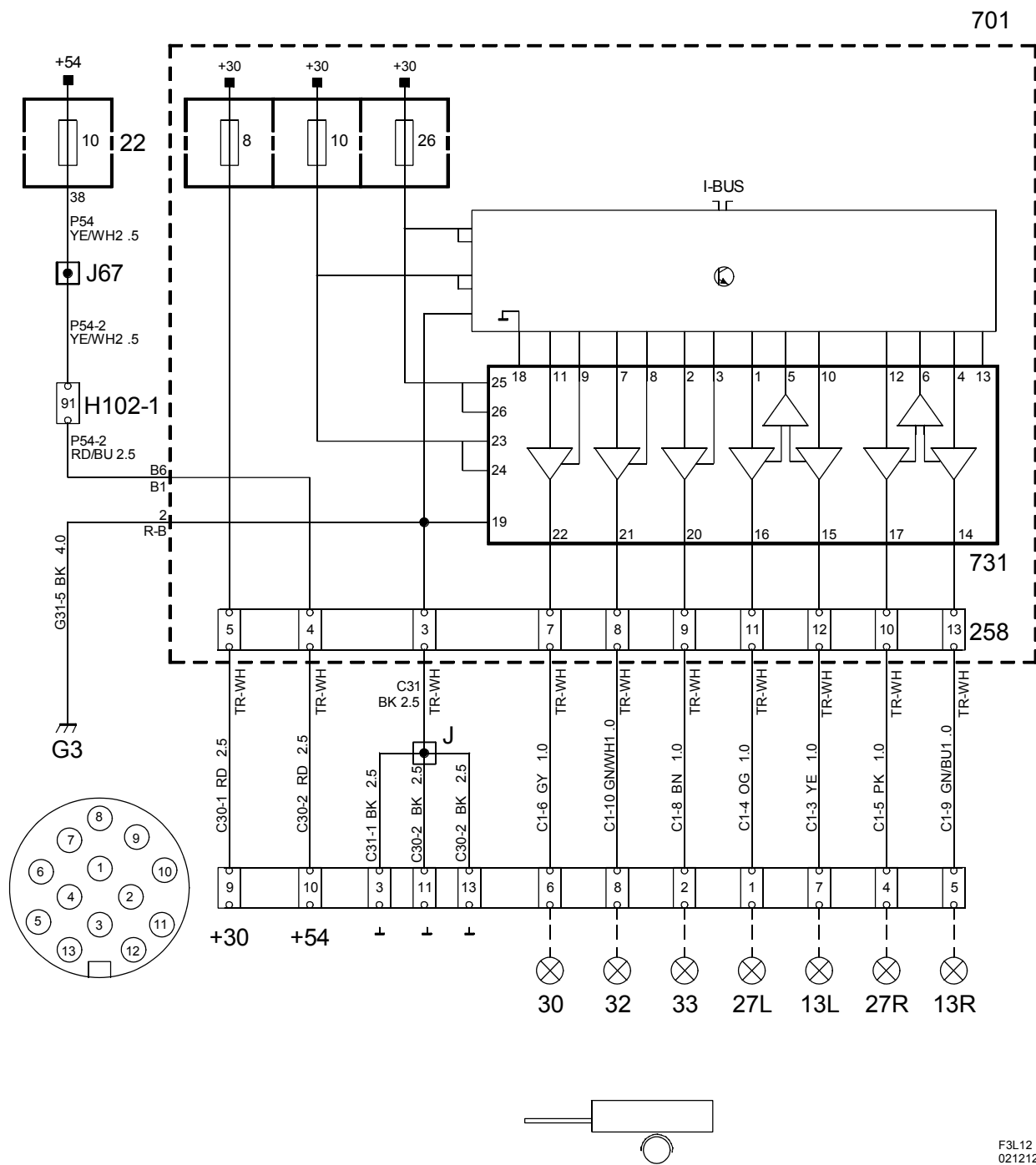


- 39 Смонтируйте защиту порога.
- 40 Смонтируйте люк в боковой обшивке.
- 41 Поднимите автомобиль.
- 42 Смонтируйте две гайки, которыми закреплено воздушное крыло заднего буфера к кузову и винты, которыми кожух буфера закреплен к колесным нишам.



- 43 Смонтируйте пластину контактного держателя на тяговом устройстве.
- 44 Смонтируйте узел шарика к креплению кузова.
- 45 Опустите автомобиль и проверьте соответствие буфера. При необходимости отрегулируйте.
- 46 Осторожно вырвите страницу инструкции и передайте ее клиенту вместе с инструкцией по монтажу.

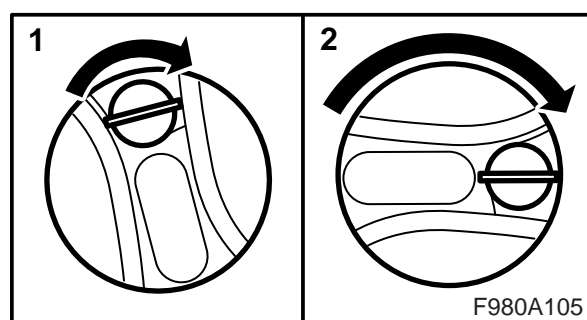
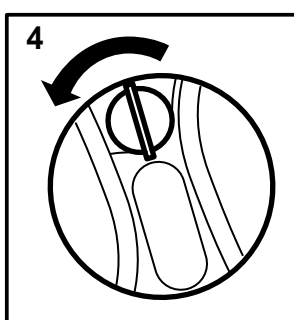
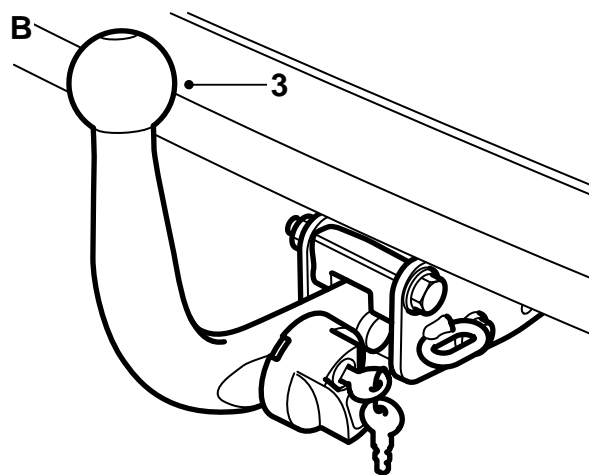
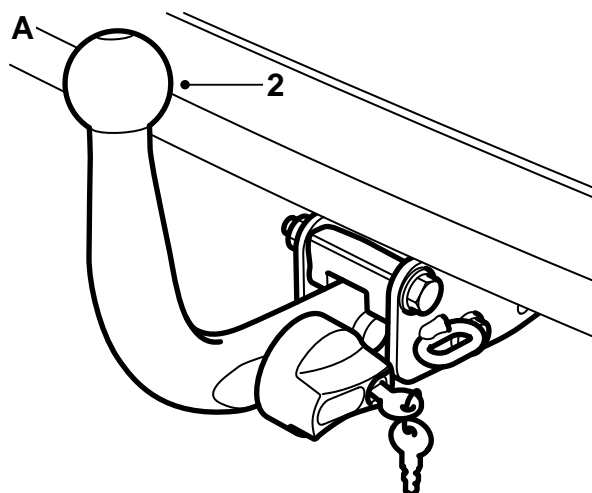
Электросхема



F3L12
021212

Перечень компонентов

№	Наименование расположение
Компоненты	
13	Лампа, стояночный свет, на прицепе
22	Токораспределительный узел, панель приборов, на короткой стороне панели приборов около левой двери
27	Лампа, мигающий сигнал, на прицепе
30	Лампа, тормозной свет, на прицепе
32	Лампа, тормозной свет, на прицепе
33	Лампа, противотуманный задний свет, на прицепе
258	Соединение, проводка тягового крюка, в токораспределительном узле отсека багажника
701	Токораспределительный узел, отсек багажника, на стенке сзади левой колесной ниши
731	Блок управления, соединение прицепа, в токораспределительном узле отсека багажника
102-полюсный штепсельный разъем	
H102-1	Под левой А-стойкой
Зажимы	
J	Прим. 160 мм от 13-полюсного контактного разъема
J67	ЛР: Прим. 150 мм от ответвления левого переднего освещения пола в сторону штепсельного разъема H102-1 ПР: Прим. 50 мм от ответвления пункта заземления G40 в сторону пункта заземления G41
Пункты заземления	
G3	В отсеке багажника под левым комбинированным фонарем



Инструкция по эксплуатации

(хранится в книге с инструкциями по эксплуатации автомобиля)

ПРЕДУПРЕЖДЕНИЕ

Для достижения **надежного** монтажа тягового крюка действуют следующие требования:

- Механизм соединения должен быть **всегда** хорошо смазан. Пользуйтесь базовым маслом с антикоррозийными характеристиками и с широким температурным диапазоном. Мы рекомендуем обращаться на станцию обслуживания Saab, за советом по выбору соответствующего смазочного материала.
- Защитный колпак должен **всегда** быть смонтирован, когда узел шарика демонтирован.
- Узел шарика должен **всегда** демонтироваться и монтироваться без заеданий.

Указание

Если прицеп оснащен другим электрическим оборудованием и не стандартным освещением (например внутренним освещением или вентилятором) и если он подсоединен к автомобилю через контактный разъем, то прицеп должен получать отдельную подачу питания и быть оснащен 13-полюсным контактным разъемом, подключенным согласно норм ISO 11446.

Автомобиль с SPA: Система SPA не компенсирует расстояние с учетом тягового крюка при измерении расстояния позади автомобиля не смотря на то, смонтирован крюк или нет.

A. Монтаж узла шарика

- 1 Демонтируйте колпак.
- 2 Наведите узел шарика в крепление.
- 3 Прижмите узел шарика вперед и вниз так, чтобы ручка автоматически повернулась против часовой стрелки и замок был активирован.
- 4 Поверните ключ против часовой стрелки и демонтируйте ключ.

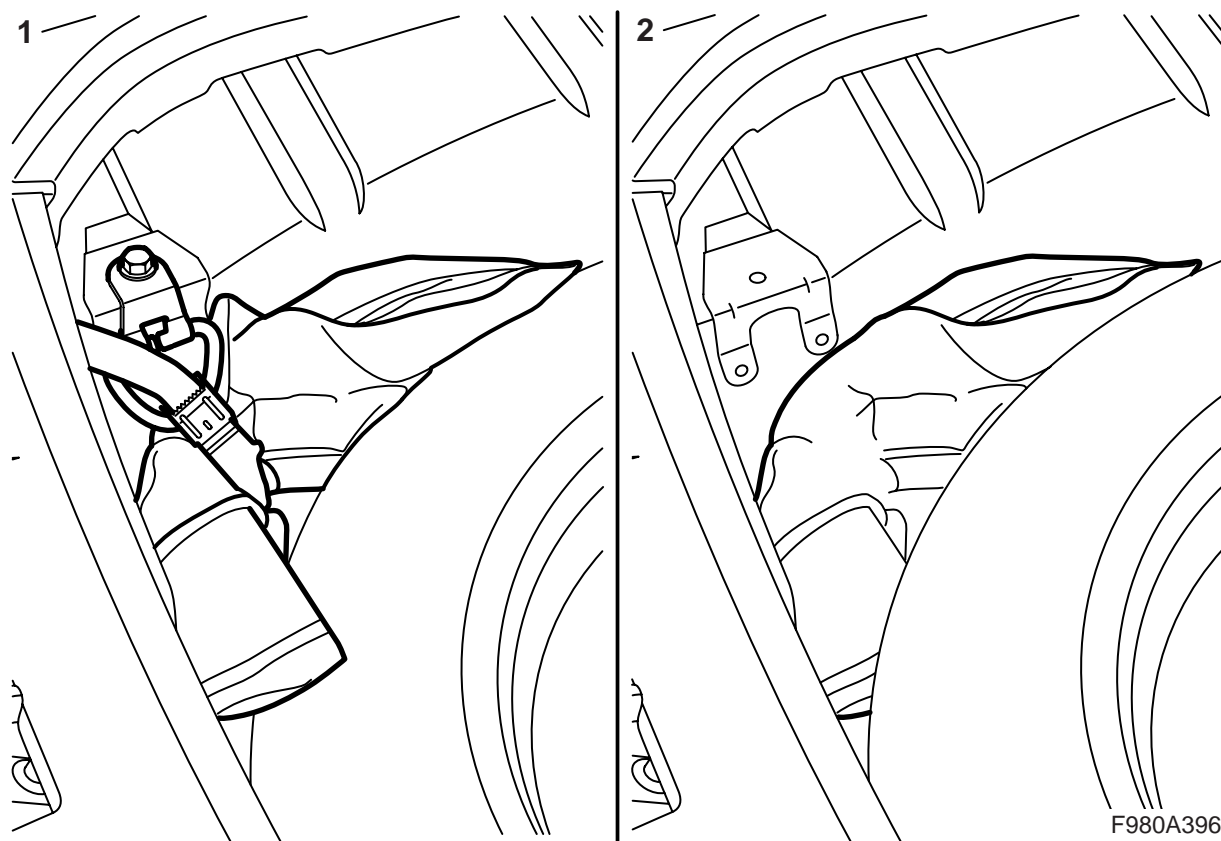
ПРЕДУПРЕЖДЕНИЕ

В выемке для ручки должен быть виден только зеленый цвет.

Проверьте, прижав узел шарика, чтобы он был закреплен.

B. Демонтаж узла шарика

- 1 Вставьте ключ в замок и поверните ключ по часовой стрелке.
- 2 Прижмите ручку и поверните её по часовой стрелке, пока ручка не зафиксируется и не послышится щелчок.
- 3 Поднимите узел шарика вверх и потяните его назад.
- 4 Смонтируйте колпак.
- 5 Демонтированный узел шарика должен находиться в емкости для запасного колеса, как описано в отдельной инструкции.



F980A396

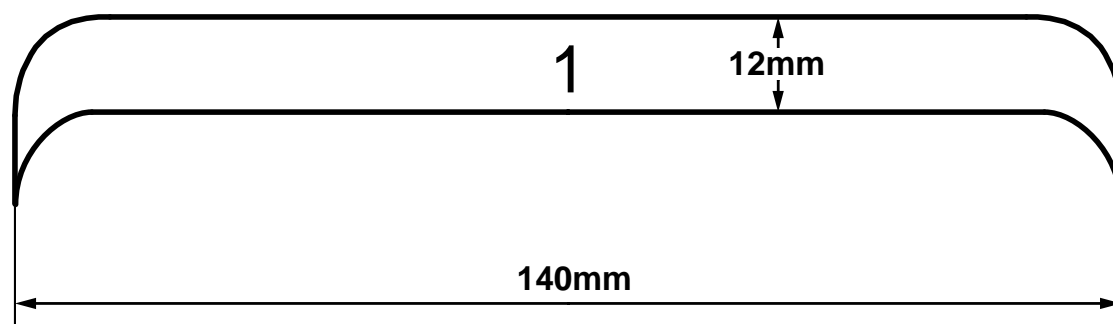
Указание

М06-07 без низкочастотного громкоговорителя (1): В тех случаях, когда узел шарика демонтирован, он должен быть закреплен в проушине в левом заднем углу емкости запасного колеса.

М06-07 с низкочастотным громкоговорителем (2): Если узел шарика был демонтирован, он должен храниться в левом заднем углу емкости запасного колеса. Низкочастотный басовый динамик должен быть затянут.

М08- с или без низкочастотного громкоговорителя (1): В тех случаях, когда узел шарика демонтирован, он должен быть закреплен в проушине в левом заднем углу емкости запасного колеса.

Шаблон 1



F980A514

Шаблон 2

