

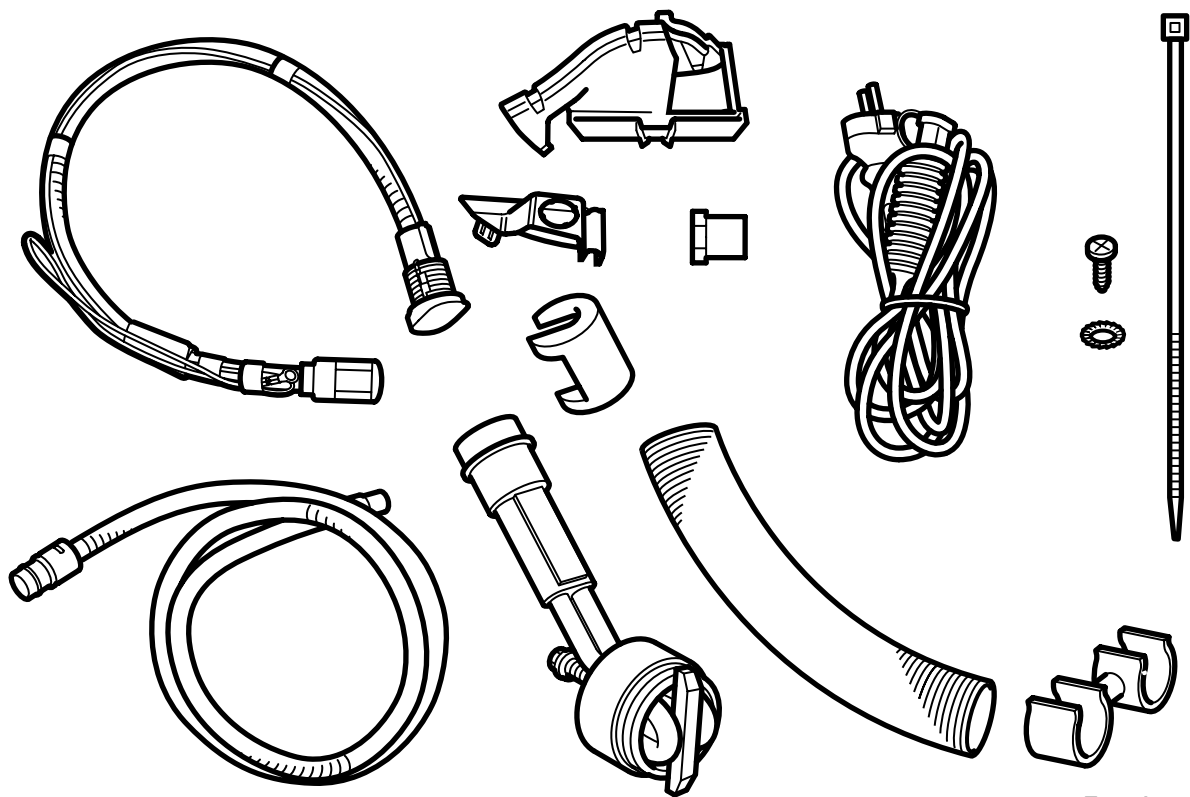


**MONTERINGSANVISNING · INSTALLATION INSTRUCTIONS
MONTAGEANLEITUNG · INSTRUCTIONS DE MONTAGE**

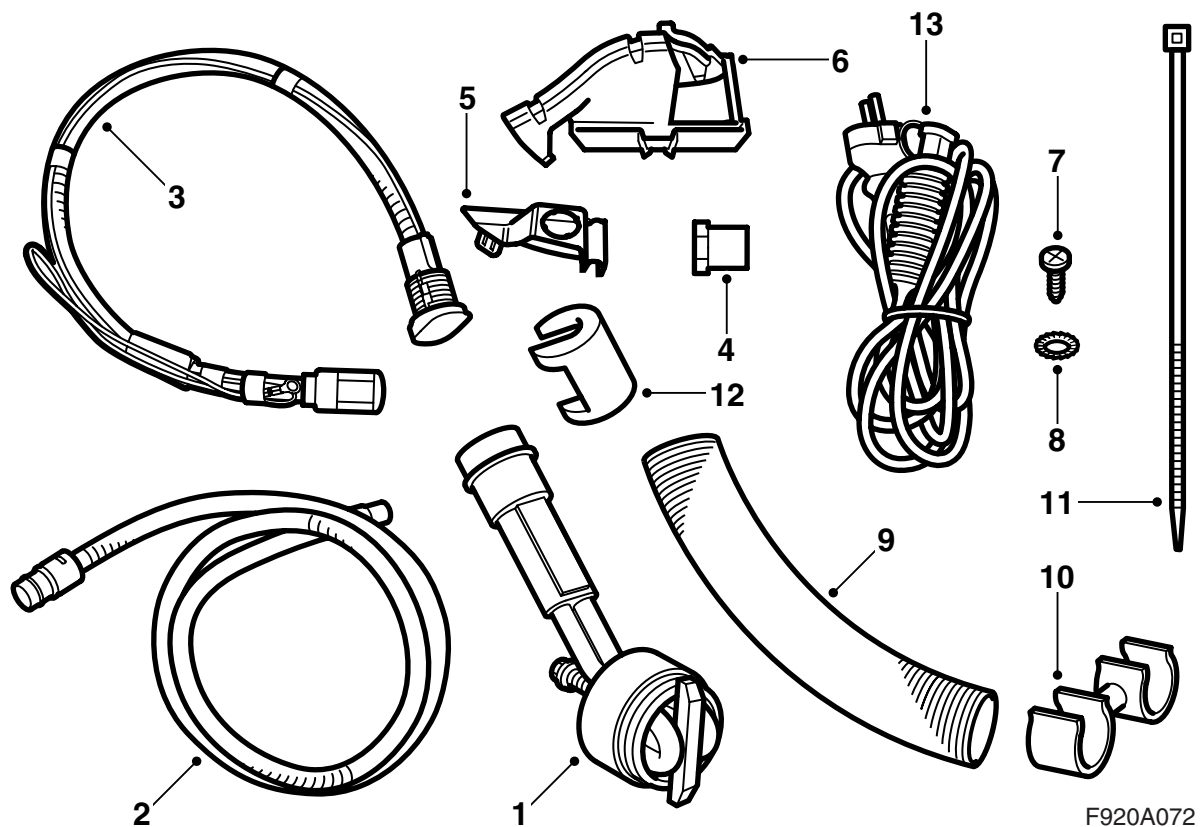
Saab 9-3 Z18XE M08-

Нагреватель блока цилиндров

Accessories Part No.	Group	Date	Instruction Part No.	Replaces
32 026 188		Oct 07	32 026 196	

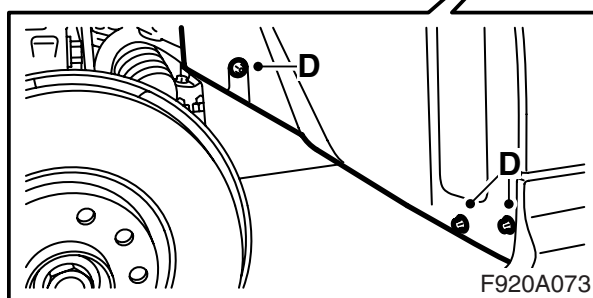
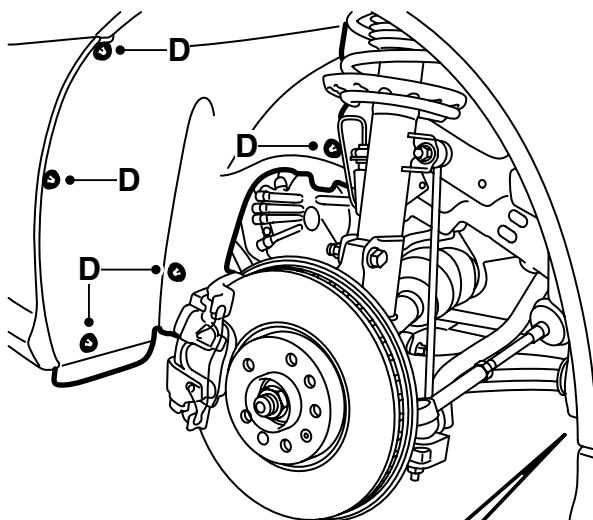
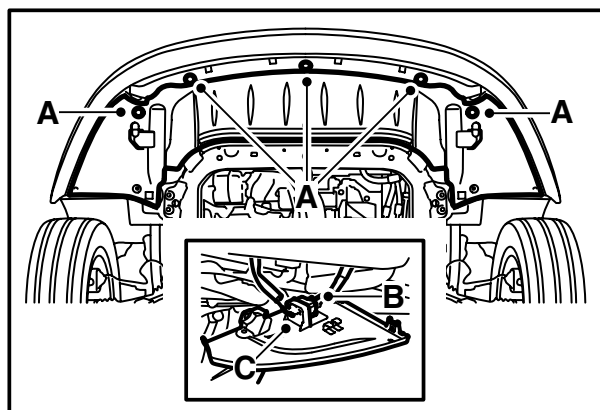
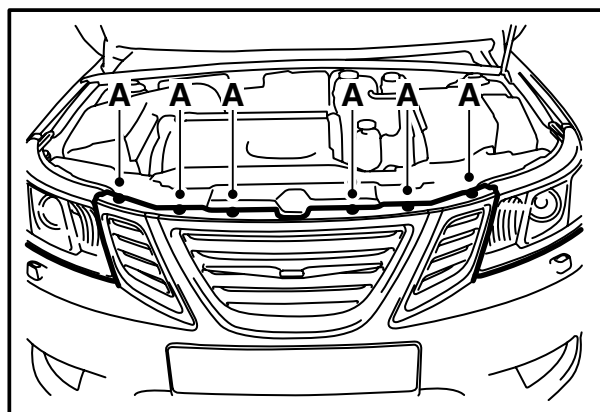


F920A071



F920A072

- 1 Нагревательный элемент
- 2 Удлинение кабеля подачи питания
- 3 Кабель подачи питания с кабелем заземления
- 4 Пластмассовая гайка
- 5 Наружный кронштейн
- 6 Внутренний кронштейн
- 7 Винт
- 8 Шайба с нарезкой
- 9 Термозащита
- 10 Зажимы (не используются)
- 11 Хомут
- 12 Стопорные зажимы (2 шт.)
- 13 Кабель подключения



1 Снимите крышку расширительного бачка.

ПРЕДУПРЕЖДЕНИЕ

В системе преобладает повышенное давление. Горячая охлаждающая жидкость и пар могут с силой выходить наружу.

- Открывайте, поэтому, крышку осторожно, чтобы выпустить в начале избыточное давление.

- Неосторожность может привести к травме глаз и ожогам.

2 Демонтируйте верхние винты буфера (A).

3 Поднимите автомобиль.

4 Демонтируйте нижние винты буфера (A), разъедините стык буфера (B) и демонтируйте его из держателей (C) на щите спойлера.

Автомобили со стеклоочистителями фар:

Снимите шланг со щита спойлера.

5 Поместите сборник под двигатель, откройте пробку сливного отверстия внизу насоса системы охлаждения и слейте охлаждающую жидкость.

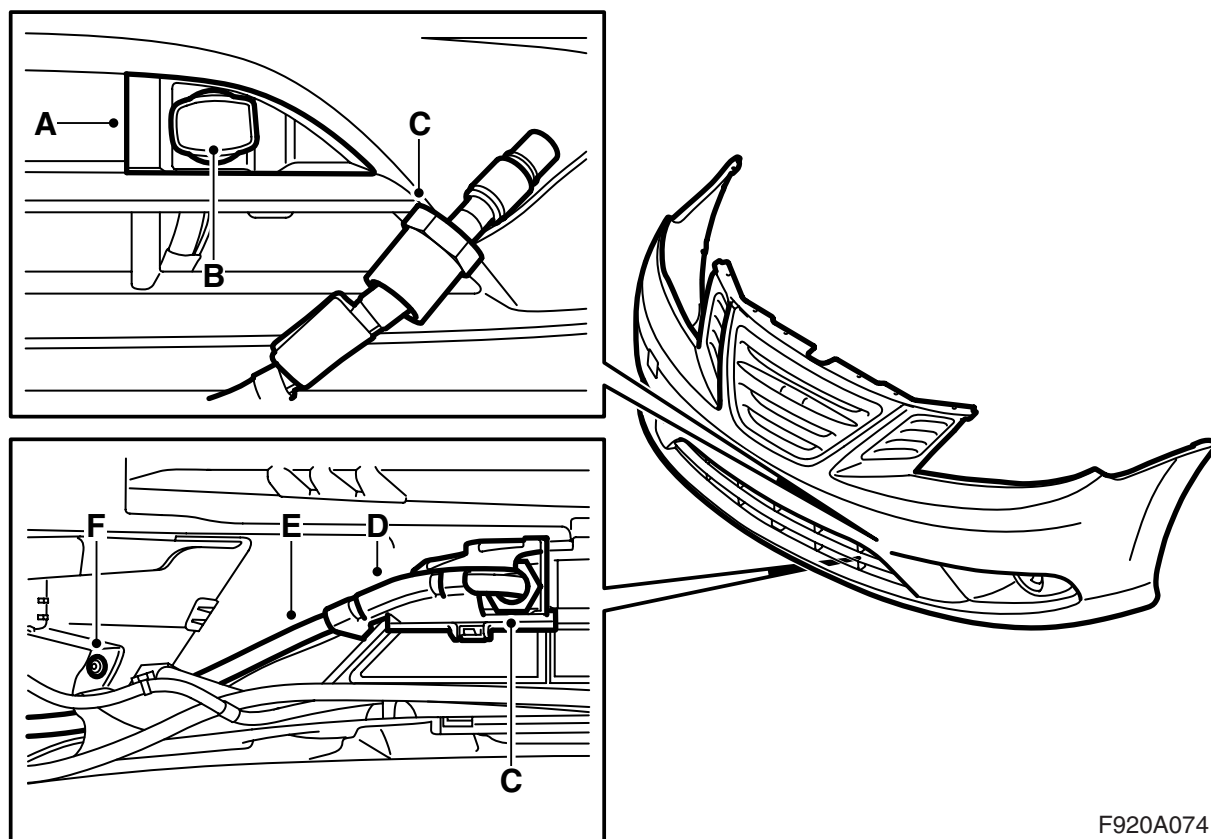
6 Демонтируйте левое переднее колесо.

7 Демонтируйте левый передний подкрыльник (D).

8 Демонтируйте кожух буфера.

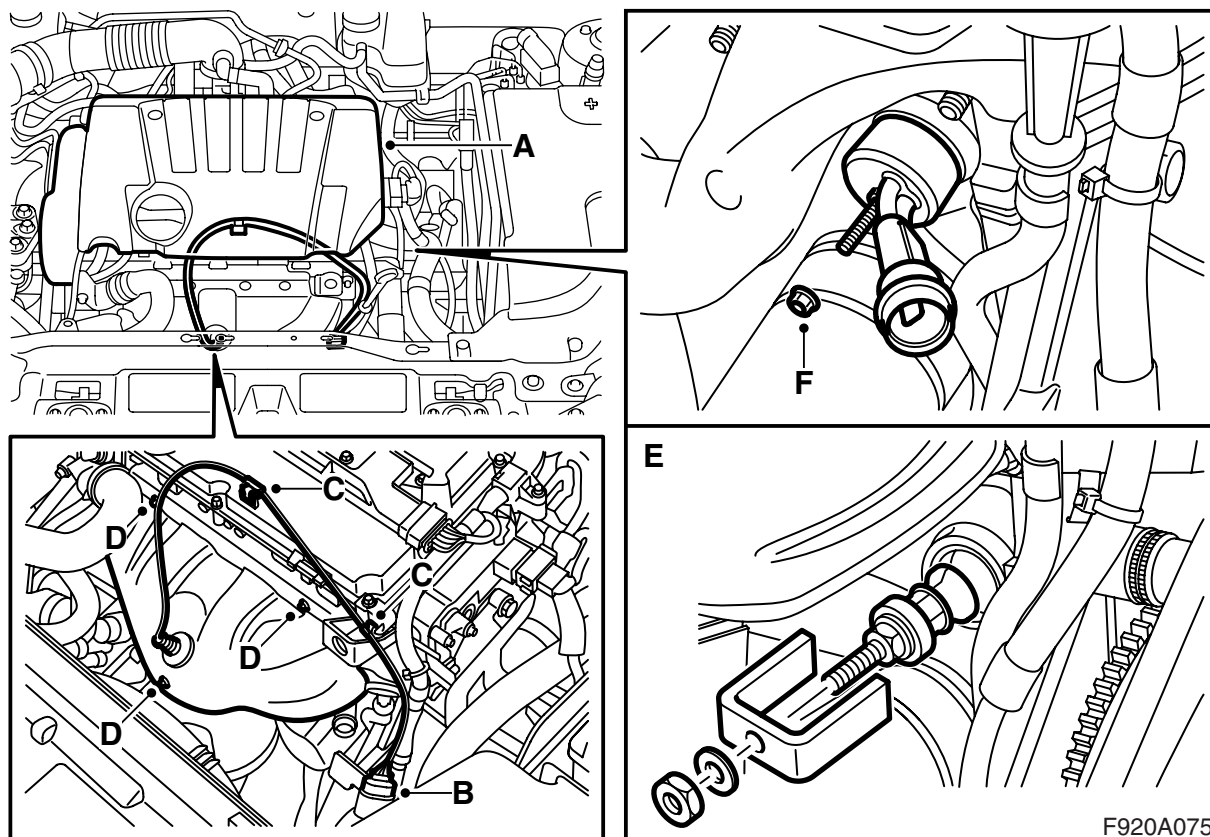
ПРЕДУПРЕЖДЕНИЕ

Будьте осторожны если двигатель горячий. Охлаждающая жидкость горячая, что создает риск ожога от коллектора выхлопных газов.



F920A074

- 9 Смонтируйте кронштейн (А) к бумеру. Кронштейн должен зафиксироваться в захватах.
- 10 Введите кабель подачи питания (В) через кронштейн и навинтите слегка гайку (С).
- 11 Поверните бумер.
- 12 Смонтируйте внутренний кронштейн (D), следите за тем, чтобы он был зафиксирован, установите кабель подачи питания (E) в кронштейне.
- 13 Затяните гайку (С) усилием руки.
- 14 Освободите винт (F) и противотуманного света, введите кабель подачи питания (E) под креплением противотуманного света. Смонтируйте повторно винт (F).
- 15 Опустите автомобиль.



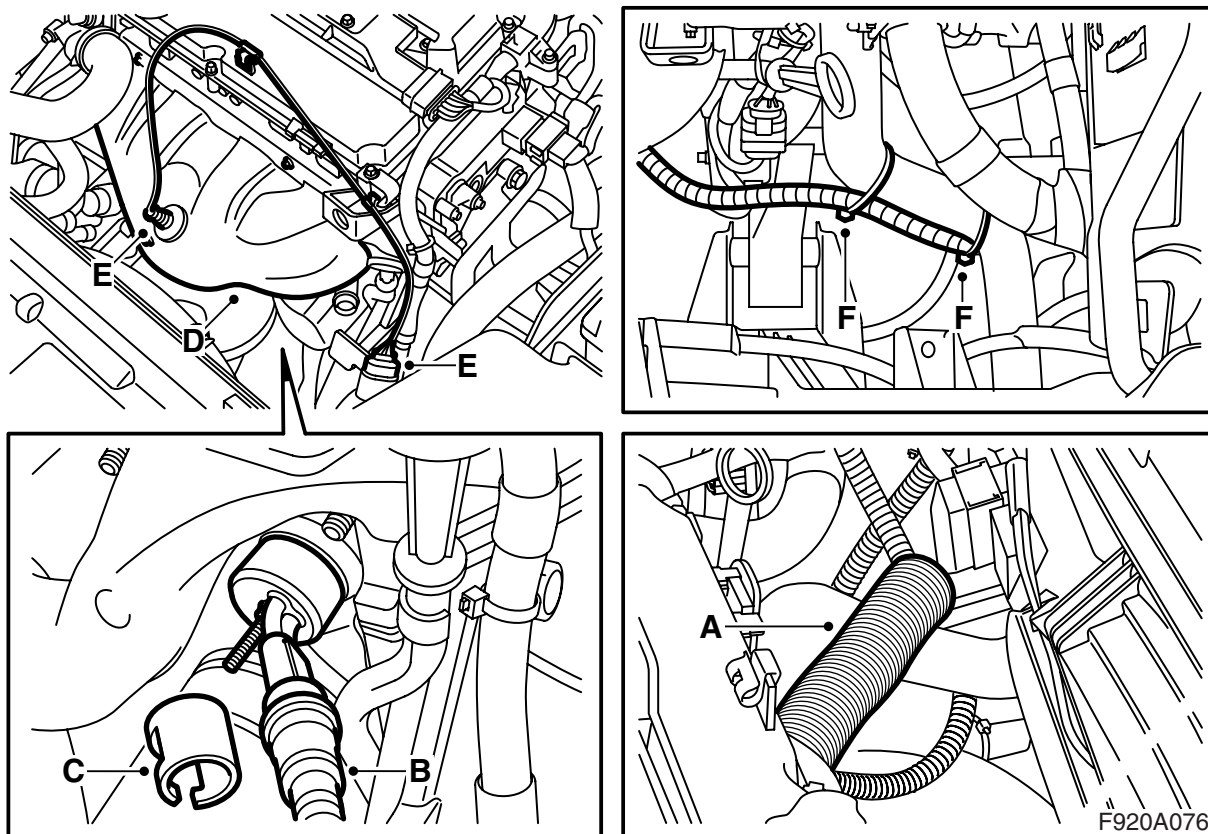
- 16 Демонтируйте крышку двигателя (A).
- 17 Разъедините контактный разъем (B) и снимите проводку кислородного датчика с зажима (C).
- 18 Демонтируйте тепловой щит коллектора выхлопных газов (D).
- 19 Демонтируйте пробку замораживания (E) при помощи инструмента 260 147 020. Пользуйтесь например длинной втулкой на 17 мм. Очистите поверхность уплотнения на блоке двигателя.
- 20 Нанесите на уплотнительное кольцо нагревателя блока цилиндров бескислотный или эквивалентный ему вазелин, арт. № 30 06 665.
- 21 Отрегулируйте Т-образное противоположное отверстие на нагревателе блока цилиндров так, чтобы оно находилось между обоими змеевиками нагревателя, наведите нагреватель в блок цилиндров и смонтируйте его так, чтобы электрическое подключение находилось между коллектором выхлопных газов и масляным щупом.

- 22 Смонтируйте гайку (F).

Момент затягивания 3,5 Нм

Указание

Расстояние между нагревателем блока цилиндров и масляным щупом должно быть примерно 10 мм.



23 Наденьте на кабель теплоизоляцию (A).

24 Нанесите на уплотнительное кольцо соединительного кабеля бескислотный вазелин, арт. № 30 15 286, или эквивалентный ему, и подсоедините кабель (B) к нагревателю блока цилиндров.

⚠ ПРЕДУПРЕЖДЕНИЕ

Очень важно, чтобы перед подсоединением уплотнительное кольцо соединительного кабеля было смазано, а все соединения прижаты соответствующим образом. Плохой контакт может вызвать чрезмерное нагревание и пожар.

25 Смонтируйте зажим (C) на подсоединении. Когда зажим правильно смонтирован, слышится щелчок.

26 Зафиксируйте теплоизоляцию (A) на проводе и зажмите концы теплоизоляции.

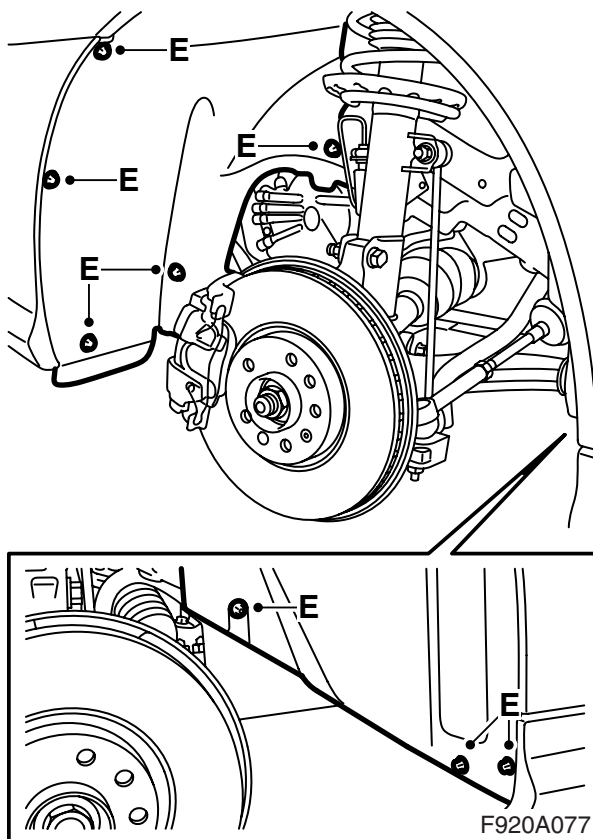
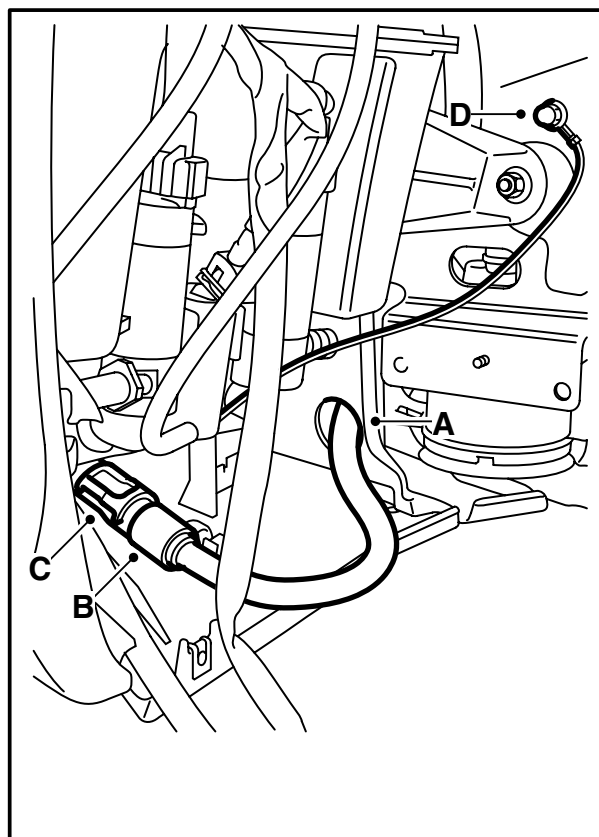
27 Смонтируйте тепловой щит коллектора выхлопных газов (D).

28 Установите проводку кислородного датчика в зажим и подсоедините штепсельный разъем (E). Смонтируйте штепсельный разъем к креплению (E).

29 Закрепите соединительный кабель хомутами (F). Кабель должен лежать плавной кривой, так чтобы он мог поглощать любые перемещения двигателя.

⚠ ПРЕДУПРЕЖДЕНИЕ

Следите за тем, чтобы кабель не лежал на острых краях или на горячей поверхности. Перетирание или плавление может вызвать короткое замыкание и пожар.



- 30 Поднимите автомобиль.
- 31 Проведите кабель подачи питания через отверстие (А).
- 32 Смонтируйте кожух буфера, смонтируйте штепсельный разъем в держателе и подключите штепсельный разъем.
Автомобили со стеклоочистителями для фар: Зафиксируйте шланг в щите спойлера.
- 33 Подсоедините кабель-удлинитель (В) к кабелю подачи питания, смонтируйте замыкающий зажим (С) над соединениями. Когда будет смонтирован замыкающий зажим, должен послышаться щелчок. Введите излишек длины кабеля в полость буфера, зафиксируйте хомутом.
- 34 Смонтируйте кабель заземления к пункту заземления (D) имеющейся куполообразной гайкой.
- 35 Смонтируйте подкрыльник (E).
- 36 Смонтируйте левое переднее колесо.
- 37 Опустите автомобиль.
- 38 **Автомобили со стеклоочистителями фар:** Проверьте работу стеклоочистителей фар.
- 39 Долейте охлаждающую жидкость и заверните крышку расширительного бачка. Проверьте герметичность системы.

- 40 Выпустите воздух из системы охлаждения следующим образом:

ПРЕДУПРЕЖДЕНИЕ

В системе преобладает повышенное давление. Горячая охлаждающая жидкость и пар могут с силой выходить наружу.

- Открывайте, поэтому, крышку осторожно, чтобы выпустить в начале избыточное давление.
- Неосторожность может привести к травме глаз и ожогам.

Примечание

АС/АСС должен быть выключен.

Наполните систему охлаждения до отметки MAX. Закройте крышку расширительного бачка, запустите двигатель и дайте ему поработать с различным уровнем оборотов до прогрева.

Проверьте наличие непрерывного потока охлаждающей жидкости в шланге от корпуса термостата к расширительному бачку.

Дайте двигателю поработать до тех пор, пока не откроется термостат.

Осторожно откройте крышку расширительного бачка и наполните до отметки MAX. Закройте крышку. Заглушите двигатель и при необходимости наполните до отметки MAX.

Инструкции по эксплуатации

- Кабель-удлинитель должен быть изготовлен из маслостойкой резины и предназначен для использования вне помещений, его сечение не менее 3 x 1,5 мм².
- Систему нагревателя можно подключать только к заземленной розетке.
- Осторожно обращайтесь со всеми кабелями. Обращайте особое внимание на опасность заземления между капотом и кузовом автомобиля, а также опасность порезов об острые металлические элементы.

ПРЕДУПРЕЖДЕНИЕ

Во избежание поражения электрическим током регулярно проверяйте заземление контакта "земля" соединительного кабеля, корпуса нагревателя и кузова автомобиля.

- Регулярно проверяйте кабель-удлинитель на наличие повреждений и старение. Поврежденные кабеля следует немедленно заменить.

Примечание

Функционирование обогревателя может быть нарушено, если:

- охлаждающая жидкость загрязнена
- уровень охлаждающей жидкости очень низкий, либо в системе присутствует воздух
- в системе имеется скопление шуги
- используется радиаторный герметик