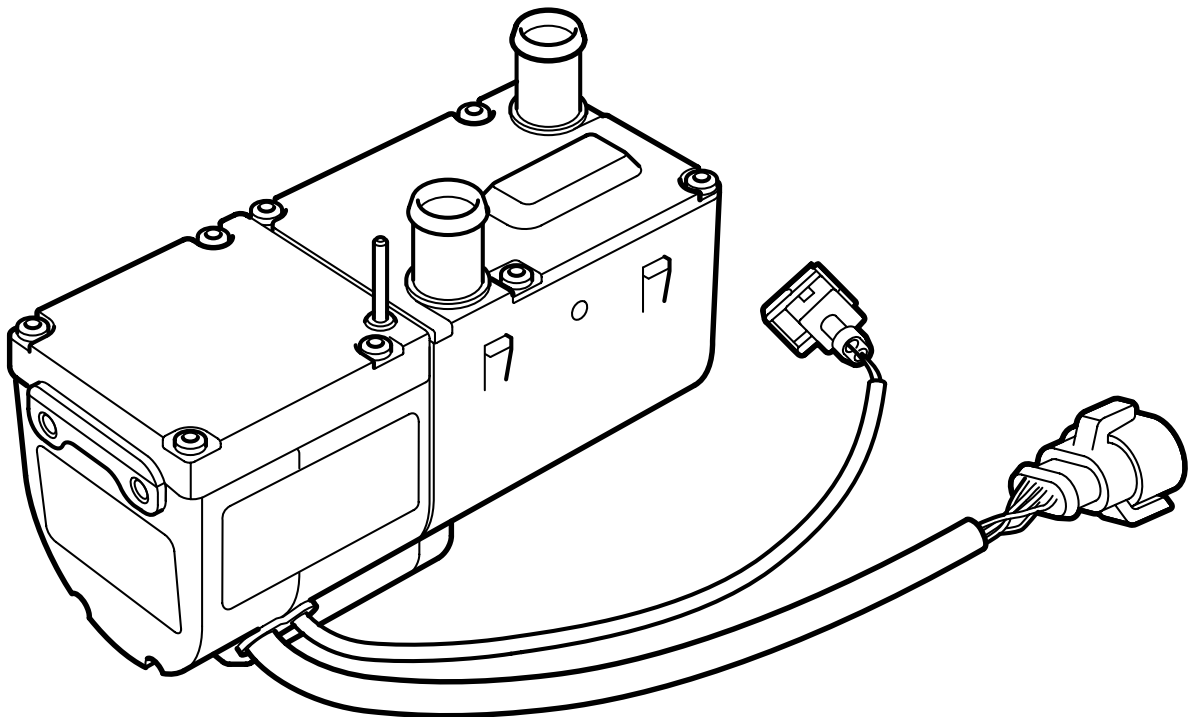


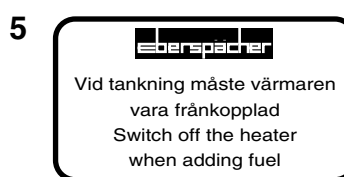
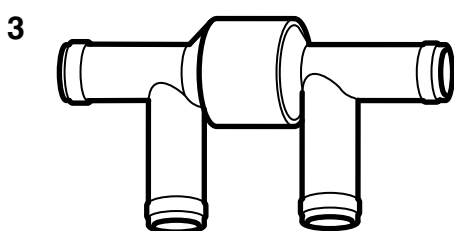
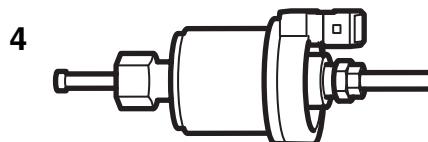
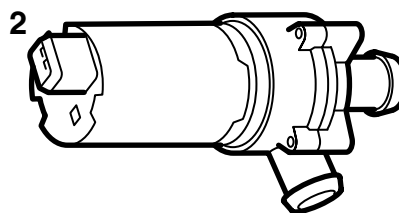
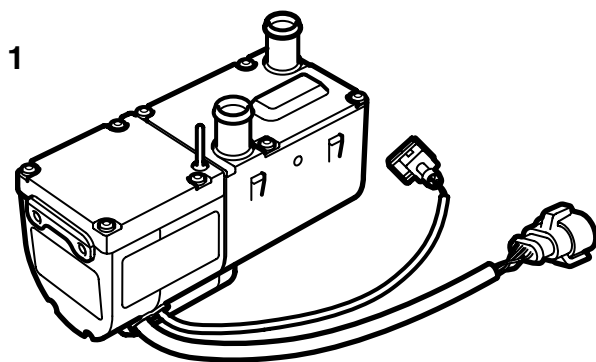
**SAAB****MONTERINGSANVISNING · INSTALLATION INSTRUCTIONS  
MONTAGEANLEITUNG · INSTRUCTIONS DE MONTAGE****Saab 9-5 B308 M00-**

Обогреватель двигателя/салона

Accessories Part No.	Group	Date	Instruction Part No.	Replaces
400 106 621 400 126 355 400 126 363 400 106 654	9:87-21	Sep 99	51 91 051	



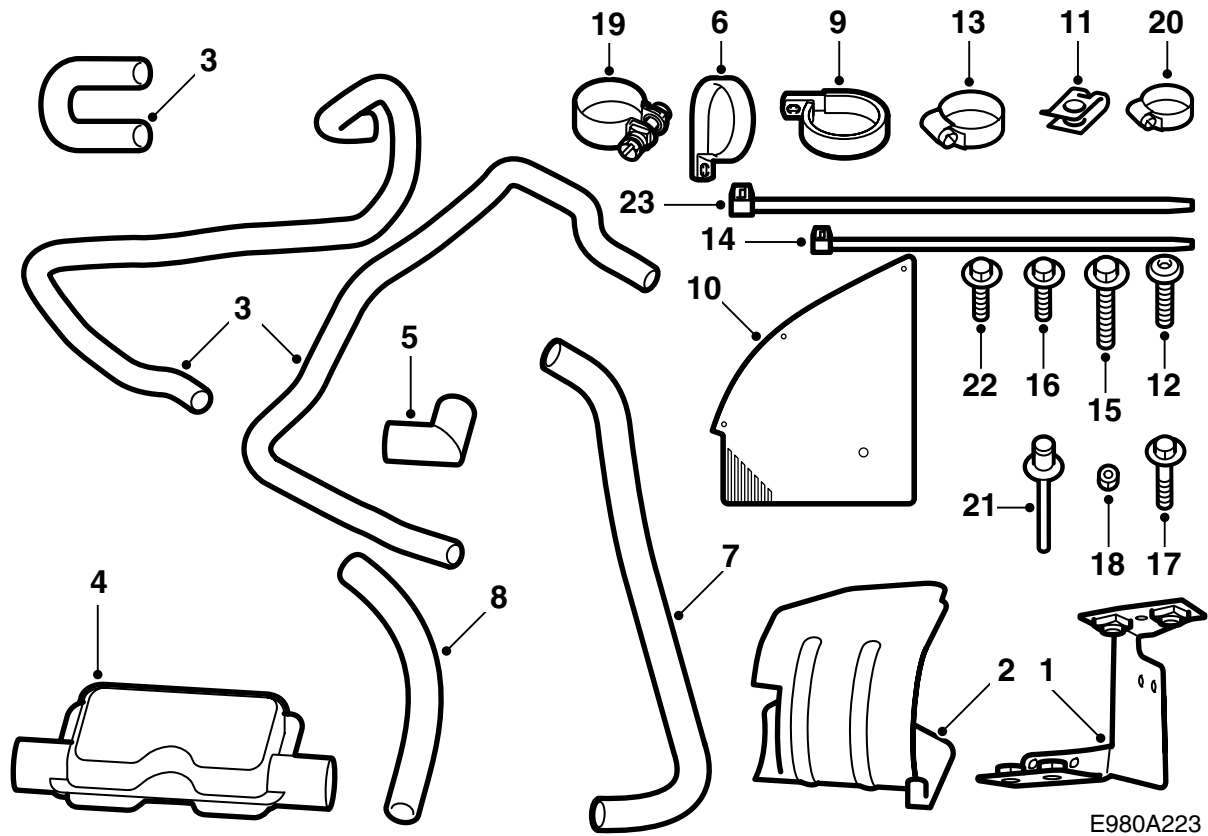
E980A220



E980A222

Комплект обогревателя 400 106 621 включает:

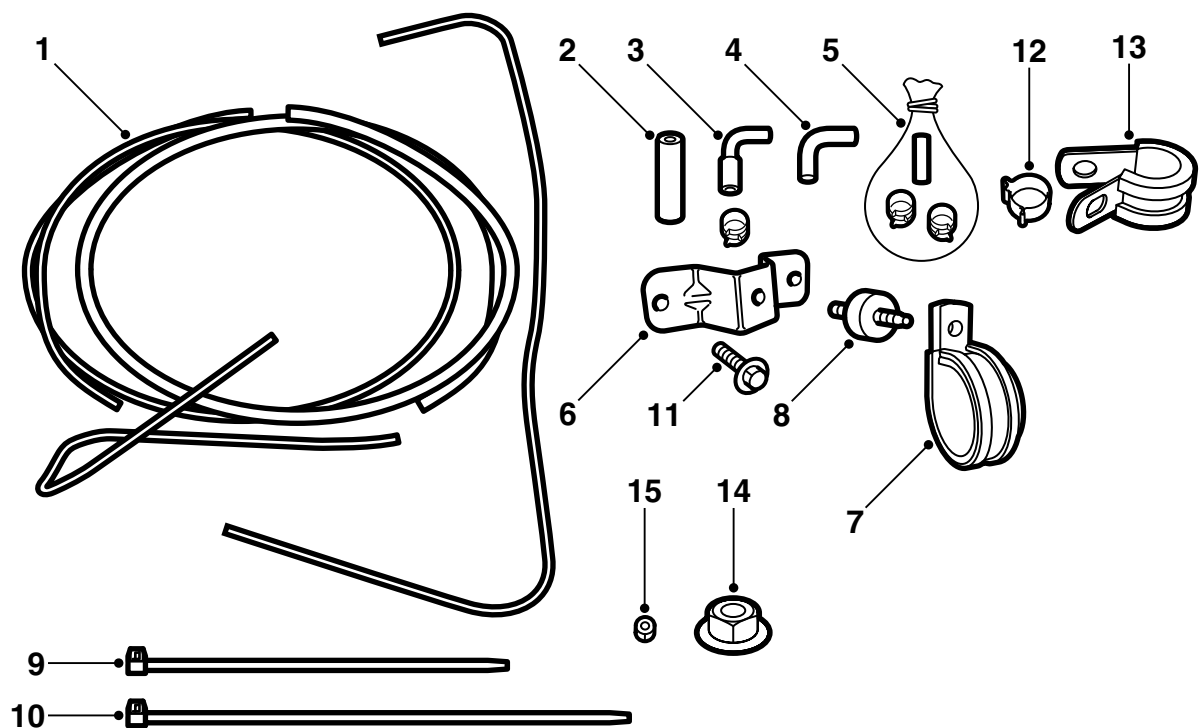
- 1 Бензиновый обогреватель
- 2 Циркуляционный насос
- 3 Запорный клапан
- 4 Топливный насос
- 5 Этикетка



E980A223

Монтажный комплект 400 126 355 включает:

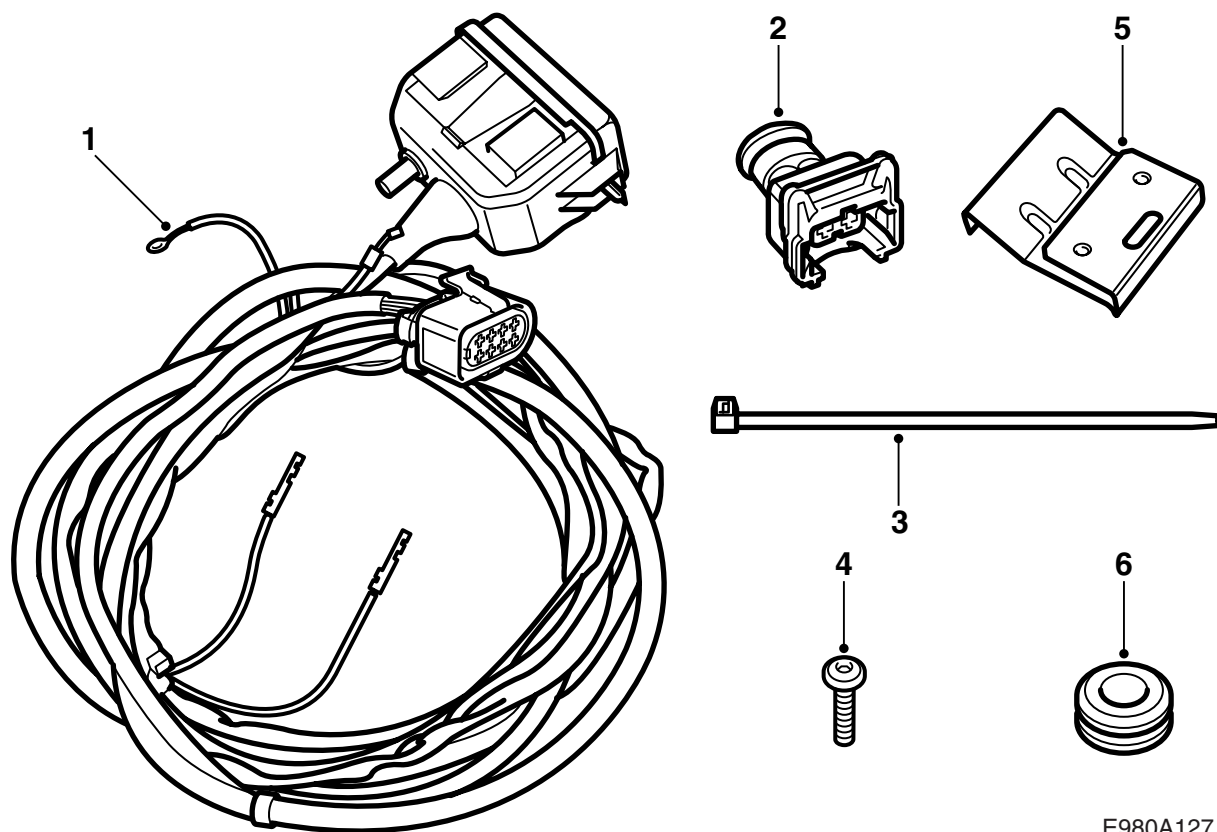
- 1 Консоль
- 2 Держатель
- 3 Шланги охлаждающей жидкости (3 шт.)
- 4 Глушитель
- 5 Выхлопная труба 90°
- 6 Зажим (выхлопной шланг) (2 шт.)
- 7 Выхлопной шланг
- 8 Всасывающий шланг
- 9 Держатель, насос охлаждающей жидкости
- 10 Брызговики
- 11 Зажим (4 шт.)
- 12 Винт (3 шт.)
- 13 Зажим для шланга (8 шт.)
- 14 Хомут (2 шт.)
- 15 Винт М6
- 16 Винт (9 шт.)
- 17 Винт М8 (4 шт.)
- 18 Гайка М6
- 19 Зажим (3 шт.) (выхлопная труба)
- 20 Зажим (всасывание)
- 21 Глухая заклепка (2 шт.)
- 22 Винт М6 (2 шт.)
- 23 Хомут



E980A224

Комплект топливопроводов 400 126 363 включает:

- 1 Топливопровод (2 шт.)
- 2 Соединительный шланг, изогнутый (2 шт.)
- 3 Зажим
- 4 Соединительный шланг, изогнутый
- 5 Топливопровод (бак)
- 6 Крепление, топливный насос
- 7 Зажим
- 8 Резиновая прокладка
- 9 Хомут (10 шт.)
- 10 Хомут
- 11 Винт (2 шт.)
- 12 Зажим для шланга (4 шт.)
- 13 Зажим (3 шт.)
- 14 Гайка (4 шт.)
- 15 Гайка



E980A127

Комплект электропроводов 400 106 654 включает:

- 1 Проводка
- 2 Штепсельный разъем, 2-штырьковый
- 3 Хомут (11 шт.)
- 4 Винт (2 шт.)
- 5 Консоль
- 6 Канал (2 шт.)

## Правила техники безопасности

### ПРЕДУПРЕЖДЕНИЕ

Перед началом работы прочитайте всю инструкцию по монтажу.

Работа по установке обогревателя означает внедрение в топливную систему автомобиля. Поэтому при монтаже необходимо соблюдать следующее:

- Обеспечьте хороший воздухообмен! Если имеется одобренная вентиляция для отсоса паров топлива, то следует ею пользоваться.
  - Пользуйтесь защитными перчатками! Длительный контакт с топливом может вызвать раздражение кожи.
  - Огнетушитель класса ВЕ должен быть под руками! Учитывайте опасность образования искр, например, при размыкании электроцепей, коротком замыкании и т.д.
  - Курение абсолютно запрещено.
- Монтаж обогревателя должен производиться квалифицированным персоналом в соответствии с данной инструкцией по монтажу.

### Указание

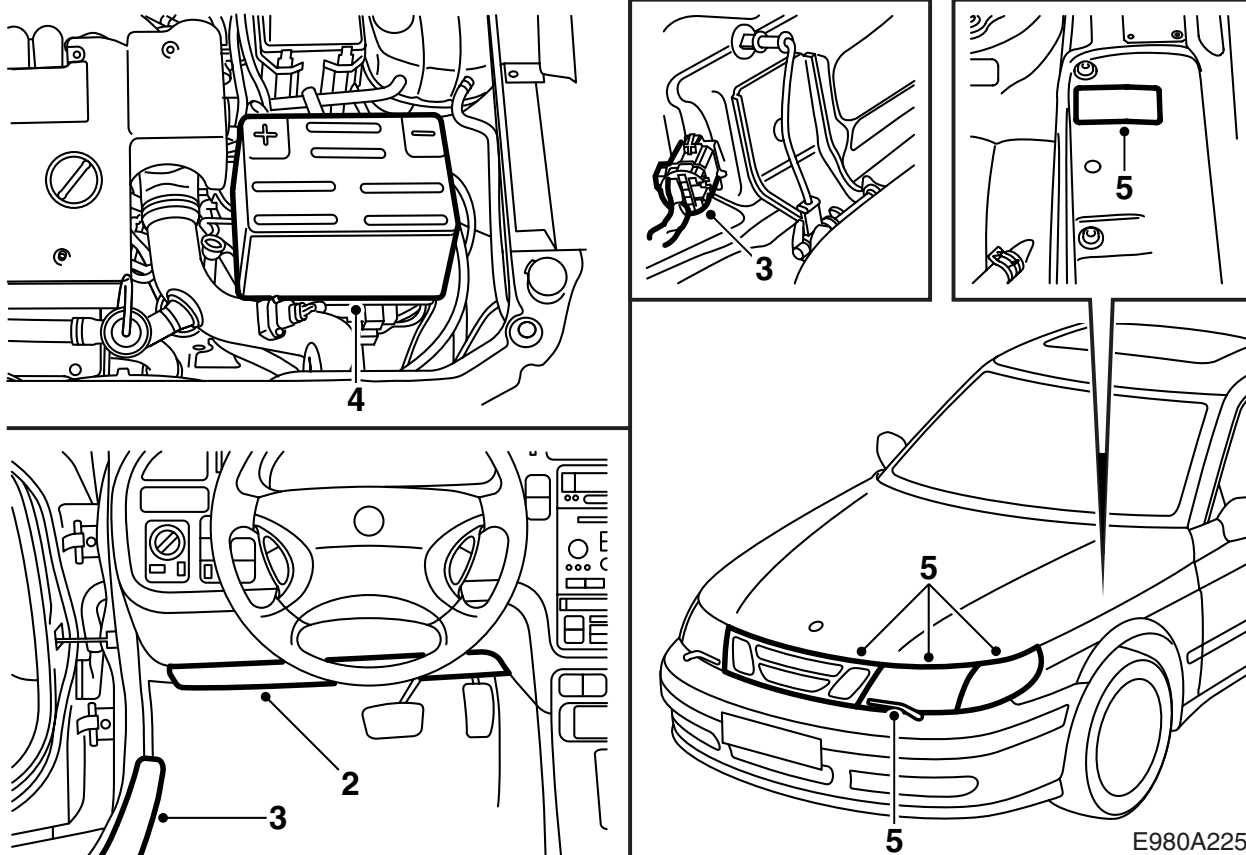
При любом сочленении входящих в данный комплект топливопроводов необходимо как следует соединять концы.

- Обогреватель запрещено использовать в закрытых помещениях: например, в гараже или мастерской, - без применения вентиляции для выхлопных газов.
- На заправочных станциях и в аналогичных местах обогреватель всегда должен быть выключен.

### Указание

Когда обогреватель используется в качестве стояночного отопителя, он потребляет часть энергии аккумулятора. Это особенно чувствительно в холодную погоду, когда аккумулятор уже работает с большой нагрузкой. Поэтому рекомендуется проехать на автомобиле не менее длительное время, чем время работы обогревателя, при температуре окружающего воздуха не ниже  $-20^{\circ}$ . При более низкой наружной температуре не рекомендуется пользоваться обогревателем дольше 30 минут. Кроме того, следует регулярно контролировать аккумулятор и заряжать его по необходимости.

Обогреватель следует включать не менее раза в месяц даже летом. Это предотвращает испарение застоявшегося топлива, в результате которого образуются отложения, могущие вызвать нарушения функционирования.



1 Проверьте и запишите код радио, если автомобиль оснащен любым радио, кроме аудиосистемы Saab.

2 **ЛР:** Демонтируйте звукоизоляцию под левой стороной приборной панели, включая розетку диагностики и, при наличии, освещение пола.

**ПР:** Демонтируйте отделение для перчаток.

3 Демонтируйте переднюю и заднюю защиты порогов на левой стороне, откиньте вперед подушки заднего сидения, отсоедините контактный разъем левой подушки обогрева заднего сидения и выньте левую часть заднего сидения. Откиньте ковер и снимите крышку над баком.

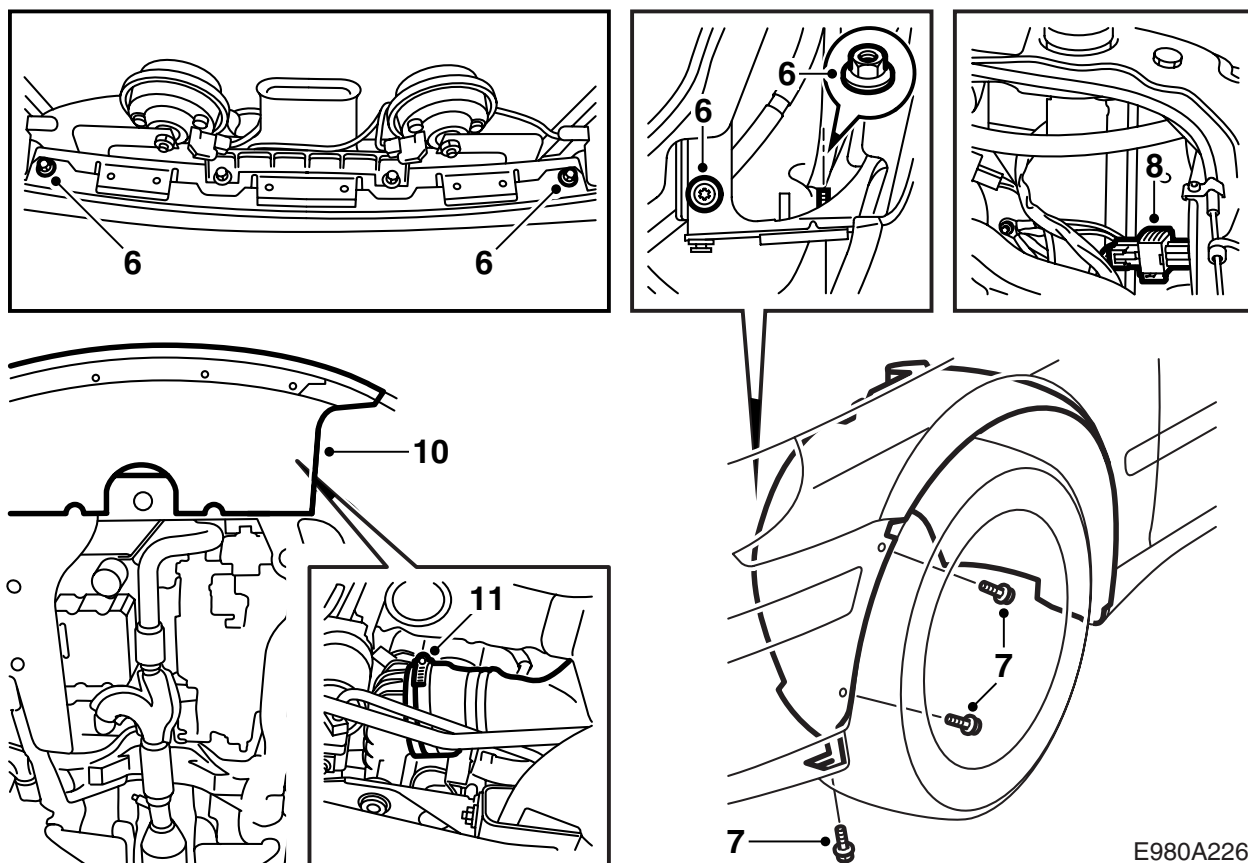
4 Демонтируйте крышку аккумулятора, кабели аккумулятора, шланг проветривания, а затем снимите аккумулятор.

5 Демонтируйте решетку, мигающие фонари, левую фару и рычаги стеклоочистителей фар. Демонтируйте мотор стеклоочистителя левой фары.

Очистите моечным бензином область, прилегающую к табличке с номером шасси на левом переднем крыле. Снимите дополнительную этикетку с обогревателя и смонтируйте её на очищенном месте.

### Указание

Этикетка не должна ни при каких обстоятельствах перекрывать какую-либо другую этикетку или табличку - ни полностью, ни частично.



E980A226

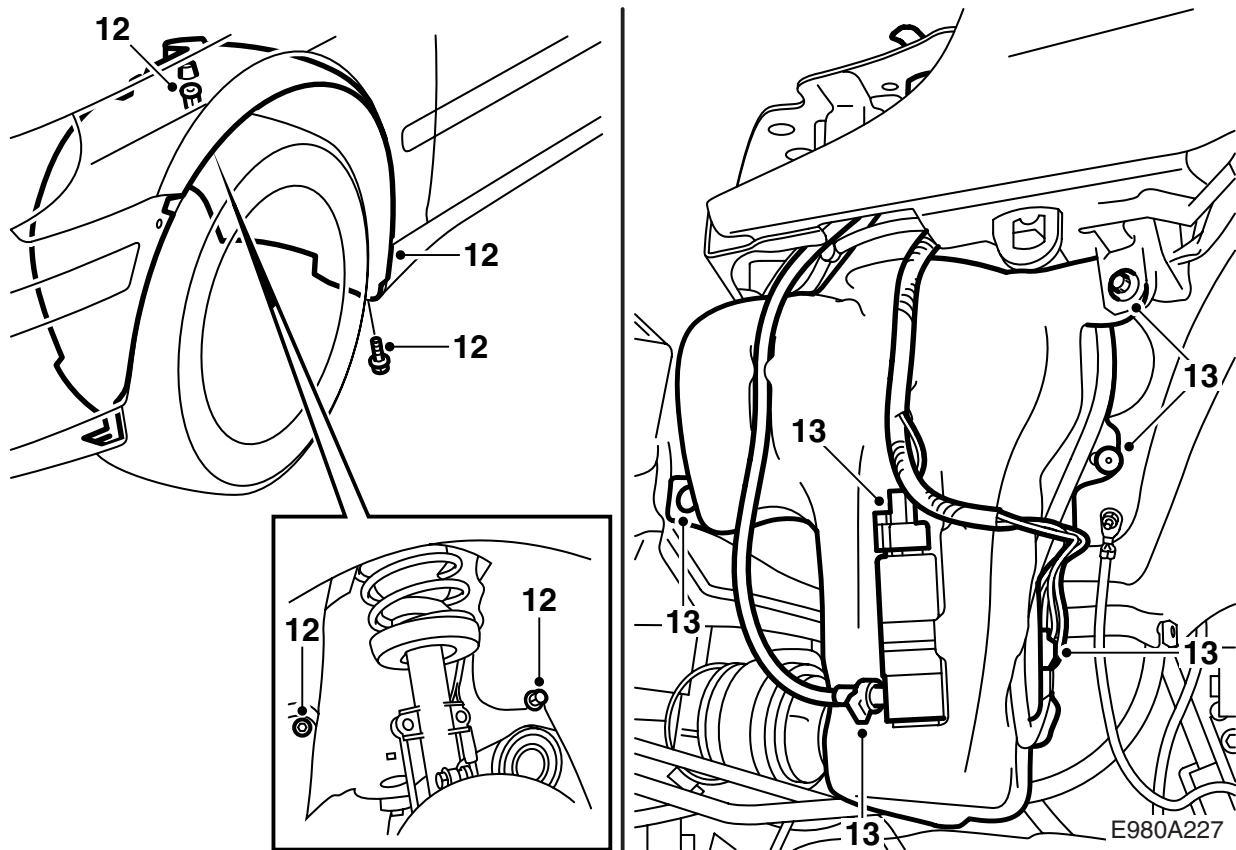
- 6 Открутите 4 винта крепления бампера к балке и снимите гайки, которые крепят бампер к переднему крылу.
- 7 Открутите 6 винтов крепления бампера к подкрыльникам.
- 8 Разъедините штепсельный разъем проводки бампера, уберите в сторону проводку вместе с шлангом проветривания аккумулятора.
- 9 Высвободите сначала внешние углы бампера с обеих сторон так, чтобы они не удерживались крылом и подкрыльником, а затем потяните бампер вперед.
- 10 Поднимите автомобиль и демонтируйте воздухоотражатель.

**⚠ ПРЕДУПРЕЖДЕНИЕ**

Правая задняя точка подъема должна располагаться как можно дальше, чтобы имелось достаточно пространства для монтажа топливного насоса.

- 11 Демонтируйте трубу турбонагнетания от охладителя нагнетаемого воздуха и оставьте зажим шланга висеть на охладителе нагнетаемого воздуха.

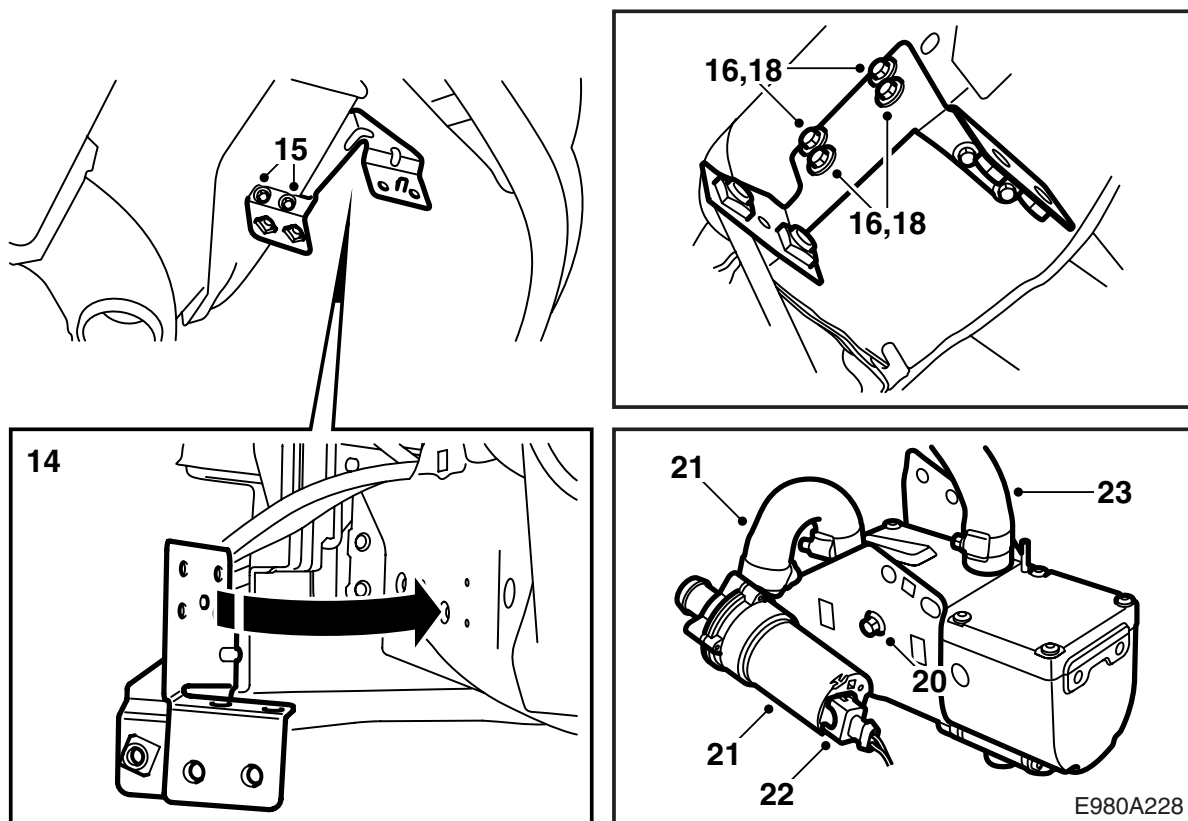




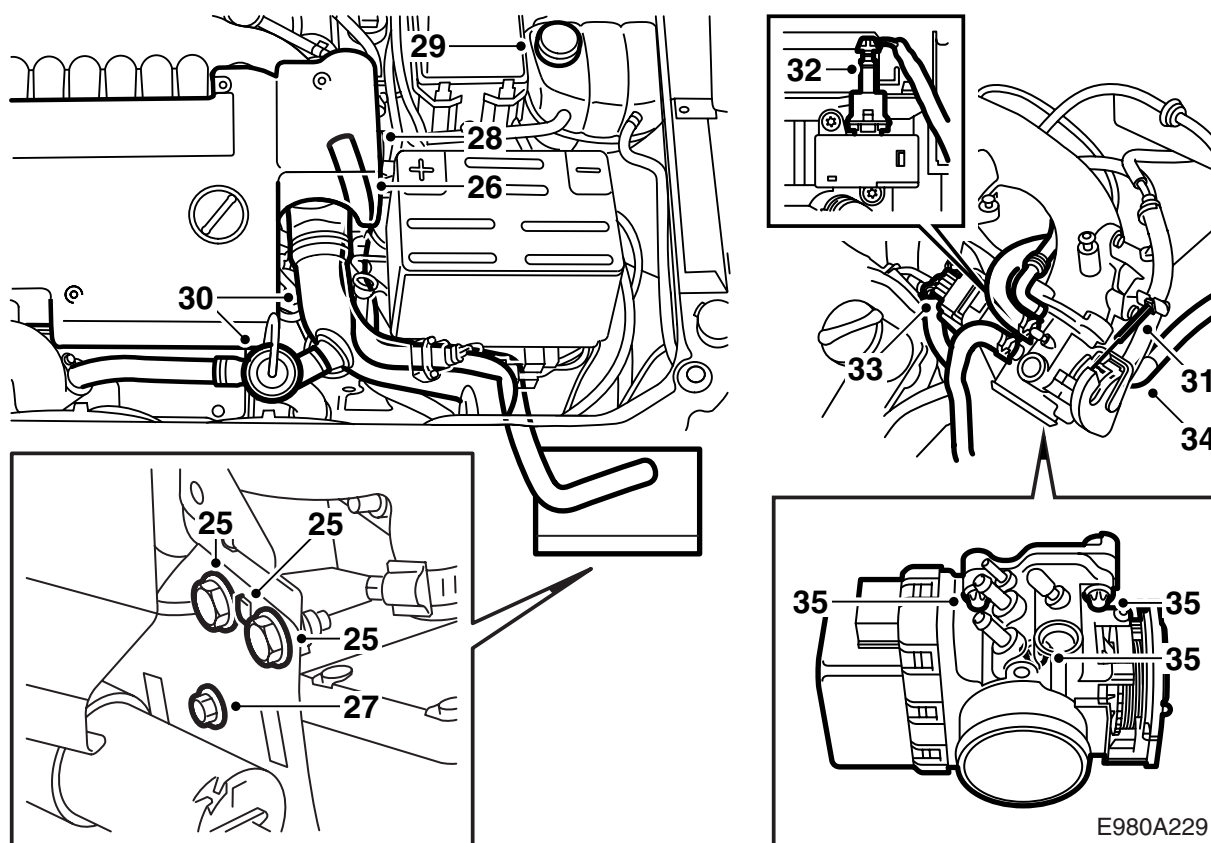
- 12 Снимите левое переднее колесо и левый подкрыльник.
- 13 Демонтируйте подключения к насосу и к датчику уровня. Слейте жидкость для омывания стекла из бачка. Если бачок смонтирован на глухих заклепках, то их следует высверлить. Вбейте центральный стержень заклепки и высверлите заклепку сначала сверлом 4 мм, а затем сверлом 5 мм. Открутите бачок для жидкости стеклоомывателя и опустите его.

### Указание

Методику необходимо соблюдать, чтобы не повредить расположенные вокруг детали.



- 14 Поместите консоль перед загибом на панели (см. рисунок) так, чтобы шарик на консоли совпадал с углублением в панели. Маркируйте положение двух отверстий на нижней стороне.
- 15 Просверлите два отверстия диаметром 3 мм на нижней стороне консоли и прикрутите её.
- 16 Просверлите сбоку четыре отверстия диаметром 3 мм. Снимите консоль.
- 17 Обдирите отверстия и снимите стружку и победалость. Очистите с помощью средства Teroson FL. Нанесите Standox 1K Fyllprimer. Положите грунтовку.
- 18 Прикрутите консоль.
- 19 Установите обогреватель в держатель так, чтобы стопорные выступы схватили его как следует.
- 20 Наживите два винта крепления обогревателя в держателе.
- 21 Смонтируйте циркуляционный насос со шлангом и зажимами для шланга на входе обогревателя, см. рисунок.
- 22 Подсоедините 2-полюсный контактный разъем обогревателя к циркуляционному насосу.
- 23 Смонтируйте несколько большее подсоединение напорного шланга (49 68 921) к выходу обогревателя, см. рисунок.
- 24 Вставьте напорный шланг в двигательный отсек. Он должен проходить вверх перед передним креплением несущей рамы, см. рисунок.

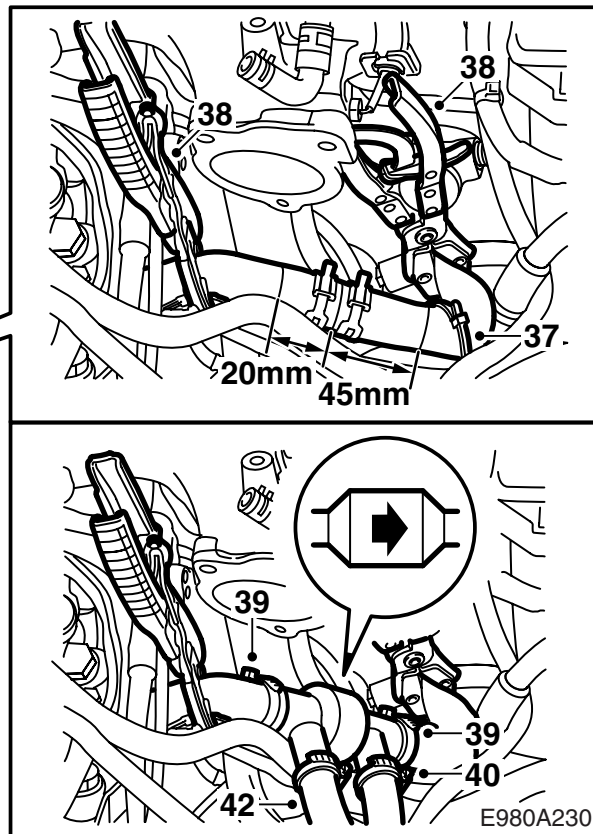
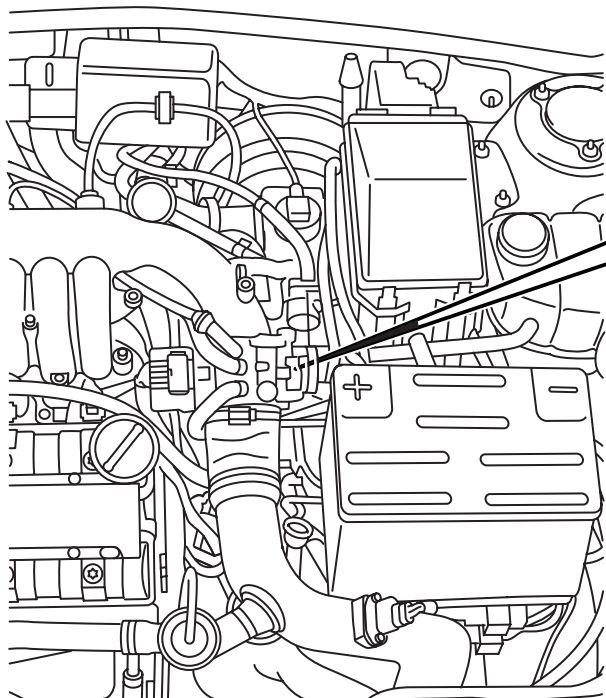


- 25 Подвесьте кронштейн с обогревателем на крюке в переднем краю консоли и прикрутите кронштейн.
- 26 Проложите напорный шланг в двигательном отсеке, как показано на рисунке.
- 27 Затяните два винта крепления обогревателя к кронштейну.
- 28 Снимите колпак двигателя.
- 29 Снимите крышку расширительного бачка, чтобы сбросить возможное избыточное давление, а затем закрутите её снова.

### **⚠ ПРЕДУПРЕЖДЕНИЕ**

Будьте осторожны, если двигатель горячий. Охлаждающая жидкость горячая. Можно обжечься об колено трубы.

- 30 Демонтируйте байпасную трубу с клапаном, отсоедините контактный разъем датчика температуры/давления и трубу турбонагнетания.
- 31 Отсоедините трос педали газа от рычага педали на дросселе.
- 32 Отсоедините контактный разъем соленоида Limp-home.
- 33 Отсоедините 10-полюсный контактный разъем дросселя.
- 34 Отсоедините вакуумный шланг и подключение к трубе проветривания под соленоидом Limp-home.
- 35 Открутите 3 винта крепления дросселя и уберите дроссель в сторону.



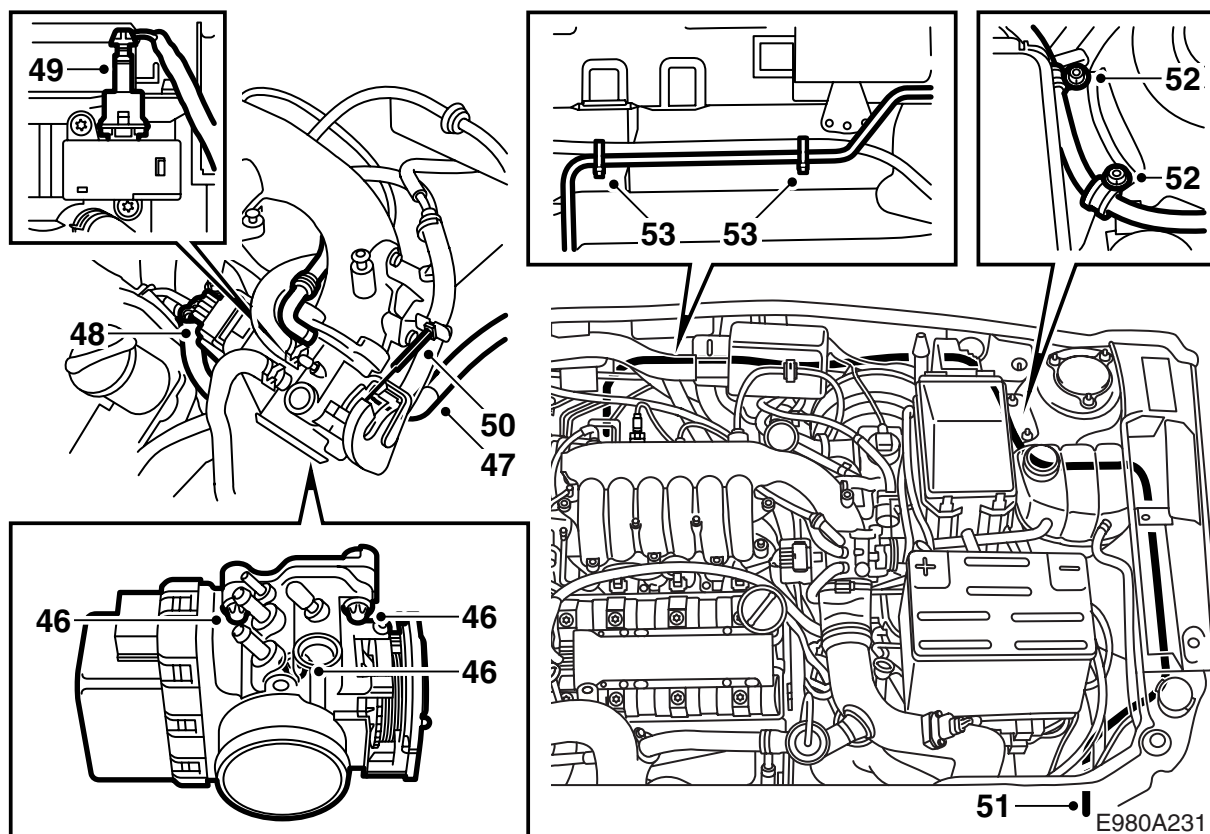
- 36 Проложите утолщенный конец всасывающего шланга (49 68 939) из двигательного отсека к обогревателю и смонтируйте его на всасывающем патрубке циркуляционного насоса.
- 37 Срежьте хомут, который стягивает вместе шланг охлаждающей жидкости и шланг расширительного бачка.
- 38 Пережмите шланги охлаждающей жидкости двумя зажимами 30 07 739. Разнимите шланги, пометьте и отмерьте те части, которые будут отрезаны (37 мм на шланге от двигателя и 37 мм на шланге от теплообменника, см. рисунок).
- 39 Смонтируйте запорный клапан двумя зажимами для шлангов на обрезанных шлангах.

#### Указание

Поток в запорном клапане д.б. направлен в сторону пакета обогревателя, как показано на рисунке.

- 40 Подсоедините напорный шланг (49 68 921) от обогревателя к запорному клапану, см. рисунок.

- 41 Вставьте воронку во всасывающий шланг (49 68 939), держите шланги поднятыми и заполните контур обогревателя охлаждающей жидкостью. Заполните также весь шланг.
- 42 Выньте воронку, пережмите шланг и подсоедините его с помощью зажима к запорному клапану, см. рисунок.
- 43 Снимите зажимы, долейте охлаждающую жидкость и проверьте герметичность системы тестером давления.
- 44 Проверьте, чтобы шланги не были загнуты или перекручены. Они не должны касаться горячих или острых деталей. При необходимости зафиксируйте их входящими в комплект хомутами.
- 45 Стяните вместе шланг, идущий к расширительному бачку, и шланг охлаждающей жидкости хомутом.



- 46 Поверните обратно дроссель и прикрутите его 3 винтами. При необходимости смонтируйте новое уплотнение, смазав его тонким слоем вазелина.
- 47 Смонтируйте вакуумный шланг и подсоединение к трубе проветривания под соленоидом Limp-home.
- 48 Подсоедините 10-полюсный контактный разъем дросселя.
- 49 Подсоедините контактный разъем соленоида Limp-home.
- 50 Закрепите трос педали газа на рычаге педали на дросселе.
- 51 Проложите топливопровод между креплениями насоса вторичного воздуха, позади шланга, идущего к расширительному бачку, и вниз к обогревателю.
- 52 Зафиксируйте шланг на конструктивной опоре и стойке пружины двумя обложенными резиной зажимами.

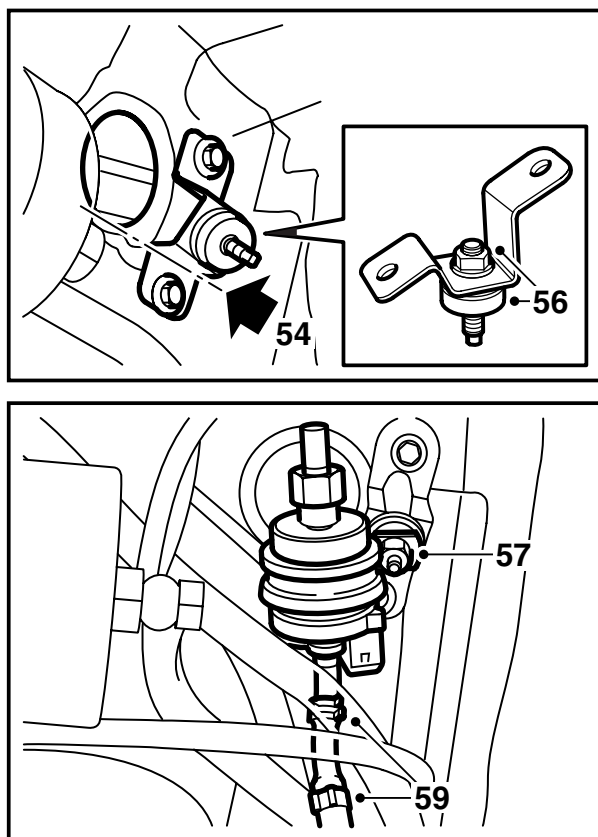
- 53 Проложите топливный шланг позади держателя макси-предохранителей, над тормозным серво-механизмом, позади клапана перекрытия подачи воды, вдоль трубы проветривания и вдоль идущих вниз тормозных трубок; зафиксируйте хомутами, см. рисунок.

#### Указание

Не затягивайте пока хомут, чтобы облегчить корректировку положения топливного шланга.

#### **⚠ ПРЕДУПРЕЖДЕНИЕ**

Будьте осторожны, чтобы на топливном шланге не было перегибов или повреждений.



54 Поднимите автомобиль, снимите крышку над топливным фильтром и держите крепление топливного насоса перед топливным фильтром.

#### Указание

Крепление загнуто. В правильном положении угол загиба должен лежать в линию с краем отверстия, см. рисунок.

Просверлите в полу два отверстия диаметром 3 мм, используя крепление в качестве шаблона.

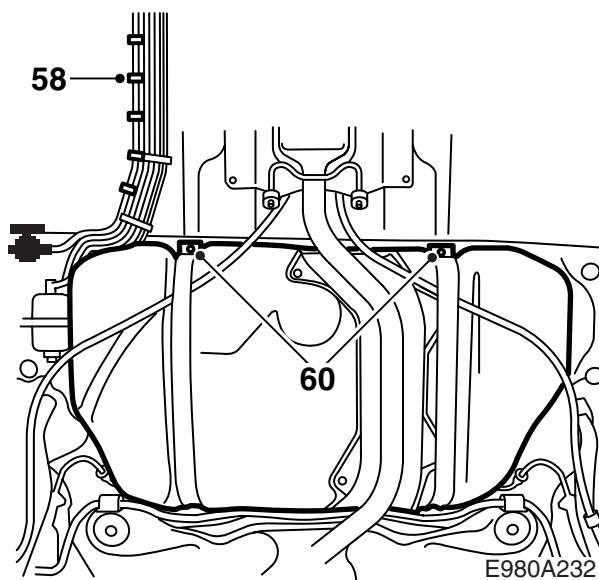
#### **⚠ ПРЕДУПРЕЖДЕНИЕ**

Будьте осторожны, чтобы не повредить штатные топливные шланги автомобиля.

55 Обдерите отверстия и удалите стружки и хлопья краски. Очистите средством Teroson FL. Нанесите Standox 1K Fullprimer. Нанесите финишную краску. Обработайте внутренние поверхности отверстий средством Terotex HV 400 или Mercasol 1.

56 Смонтируйте резиновую прокладку на креплении и прикрутите.

57 Установите кронштейн на топливном насосе и смонтируйте его на креплении напорной стороной (гибкое подсоединение) в сторону левого борта автомобиля, см. рисунок. Крепление д.б. смонтировано так, чтобы напорное подсоединение насоса (гибкое) смотрело вверх.



58 Смонтируйте с помощью 8 хомутов (не затягивайте слишком сильно) топливопровод 47 29 448 параллельно топливным шлангам, которые имеются под автомобилем, см. рисунок.

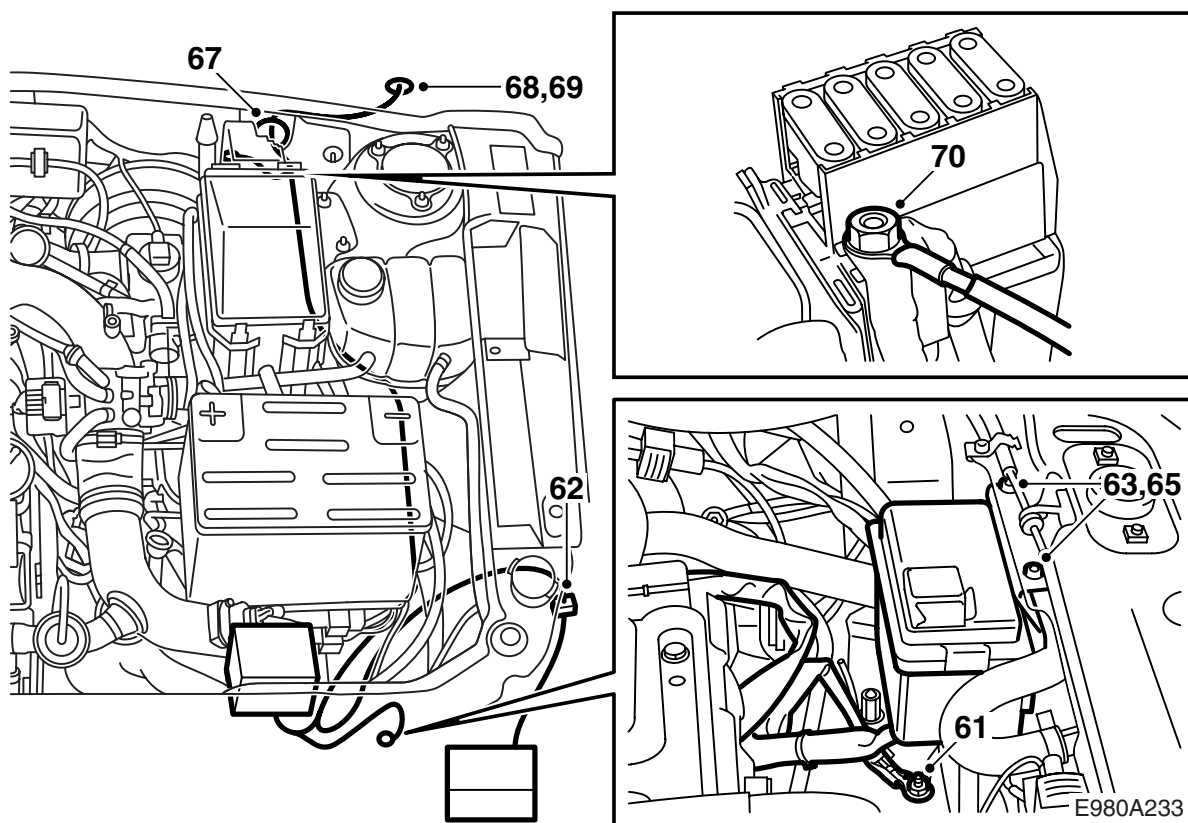
59 Подсоедините загнутый топливопровод с помощью соединительного шланга и двух зажимов к напорной стороне топливного насоса.

#### Указание

При необходимости поправьте положение насоса так, чтобы контактный разъем насоса не задевал расположенные вокруг детали. Следите также, чтобы на шлангах не было загибов.

60 Опустите топливный бак, открутив 4 винта прим. на 15 оборотов (это соответствует опусканию бака прим. на 15 мм).





61 Опустите автомобиль и подсоедините черный кабель с круглой клеммой к точке заземления G2 перед полкой аккумулятора.

#### Указание

8-полюсный штепсельный разъем обогревателя зафиксирован тейпом. Тейп следует снять перед подсоединением, но к штырям штепсельного разъема абсолютно запрещено прикасаться.

62 Опустите 8-полюсный штепсельный разъем между конструкцией кузова и левым передним крылом и подсоедините его к обогревателю. При необходимости зафиксируйте его так, чтобы кабель не проходил рядом с горячими или острыми деталями.

63 Поместите консоль токораспределительной коробки обогревателя на балке радиатора по центру замка капота (см. рисунок); токораспределительная коробка не должна прилегать к шлангу радиатора; просверлите два отверстия диаметром 5,5 мм, используя консоль в качестве шаблона.

#### Указание

Будьте осторожны с тросом капота и шлангом проветривания, идущим от радиатора к расширительному бачку.

64 Обдирите отверстия и снимите стружку и побелость. Очистите с помощью средства Teroson FL. Нанесите Standox 1K Fyllprimer. Положите грунтовку.

65 Удерживая консоль под балкой радиатора, прикрутите её и смонтируйте токораспределительную коробку.

66 Демонтируйте рычаги очистителей лобового стекла, применяя съемник 85 80 144, и снимите крышку над пространством торпеды.

67 Вырежьте отверстие в резиновом канале и проложите провода к салону около полки аккумулятора, под расширительным бачком, вдоль кабельного канала через проход в стенке торпеды около держателя макси-предохранителей. Проводку следует протянуть настолько, чтобы желтая отметка оказалась в проходе. Уплотните средством Teroson T242 (арт. № 30 15 781) либо аналогичным.

**ПР:** Сделайте отверстие в изоляции и отверстие диаметром 10 мм в резиновой пробке.

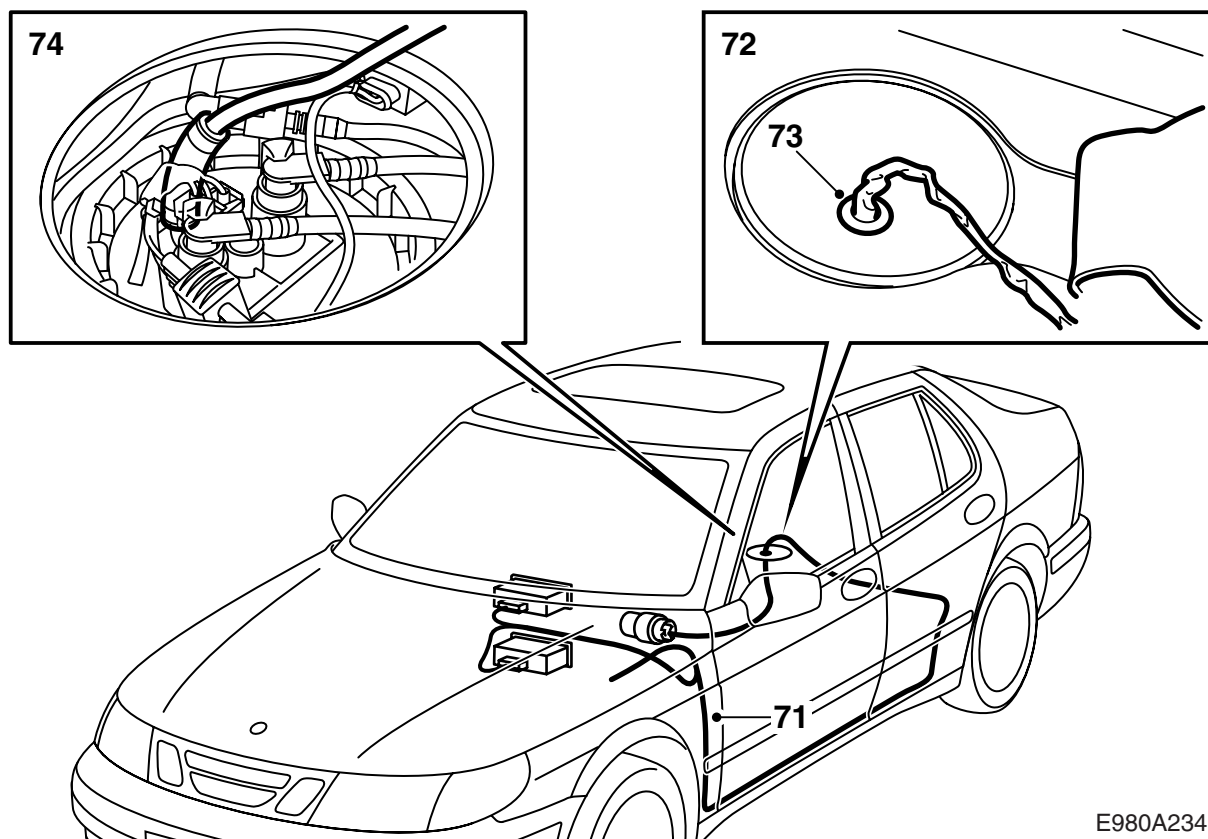
#### Указание

Старайтесь не перекручивать кабели.

68 Насадите канал на провода.

69 **ЛР:** Снимите пробку слева от прохода для троса замка капота, сделайте отверстие в изоляции и проложите проводку в салон. Установите на место канал и уплотните средством Teroson T242 (арт. № 30 15 781) либо аналогичным уплотнителем.

**ПР:** Снимите часть изолирующего коврика там, где имеется резиновая пробка (может ощущаться как небольшое возвышение). Демонтируйте резиновую пробку и сделайте отверстие в изоляции. Проложите проводку в



E980A234

салон и установите на место канал. Уплотните средством Teroson T242 (арт. № 30 15 781) либо аналогичным уплотнителем.

- 70 Подсоедините красный кабель с круглой кабельной клеммой к шине на держателе макси-предохранителей.
- 71 Протяните кабели топливного насоса (VT/ВК) от стенки торпеды к левой А-стойке. Оттуда - в пластмассовых каналах в левых порогах, под ковром и к отверстию под задним сидением.
- 72 Просверлите отверстие 15 мм для канала в крышке над топливным баком, см. рисунок.
- 73 Смонтируйте канал на проводке и проложите провода через крышку. Установите на место канал.
- 74 Осторожно просверлите, не перекашивая сверло, отверстие 6,2 мм в патрубке в крышке топливного насоса автомобиля.

### Указание

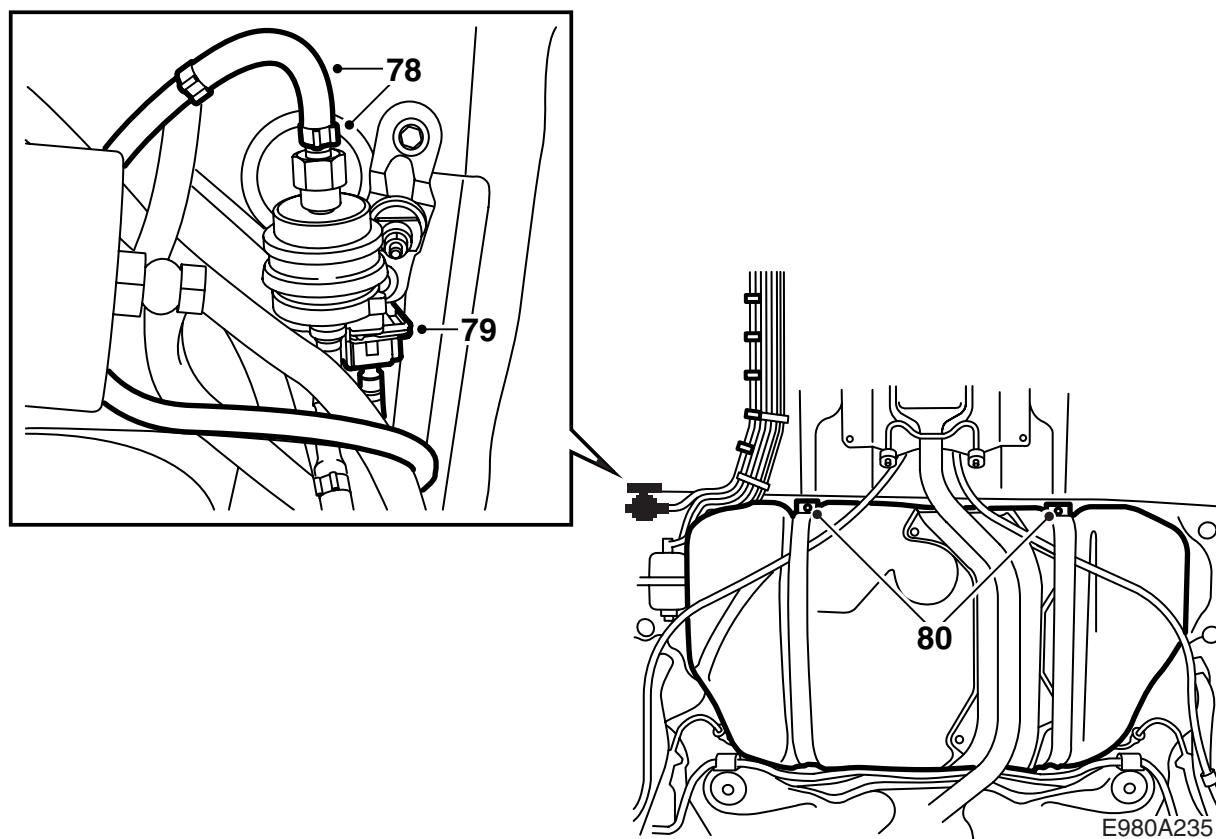
Сверло нельзя перекашивать, поскольку можно повредить патрубок бака.

Удалите стружку от сверления.

- 75 Откройте пластиковый пакет комплекта для подсоединения топливопроводов и выбросьте инструкцию по монтажу, которая лежит в пакете. Подсоедините больший конец соединительного шланга с помощью зажима к патрубку бака и насадите второй зажим на подсоединительный шланг. Прижмите вниз топливопровод со скошенным концом настолько, чтобы загиб зацепился за подсоединительный шланг и смонтируйте зажимы шланга на соответствующие места.

- 76 Вставьте сварочную проволоку (прим. 1,5 м) вдоль топливопроводов к топливному фильтру и далее в переднем краю верхней части топливного бака.
- 77 Скрепите тейпом оставшийся конец топливопровода с кабелями топливного насоса так, чтобы грязь не попадала в топливопровод, и закрепите топливопровод и кабели на сварочной проволоке. Опустите автомобиль и протяните топливопровод и кабели к топливному насосу обогревателя.





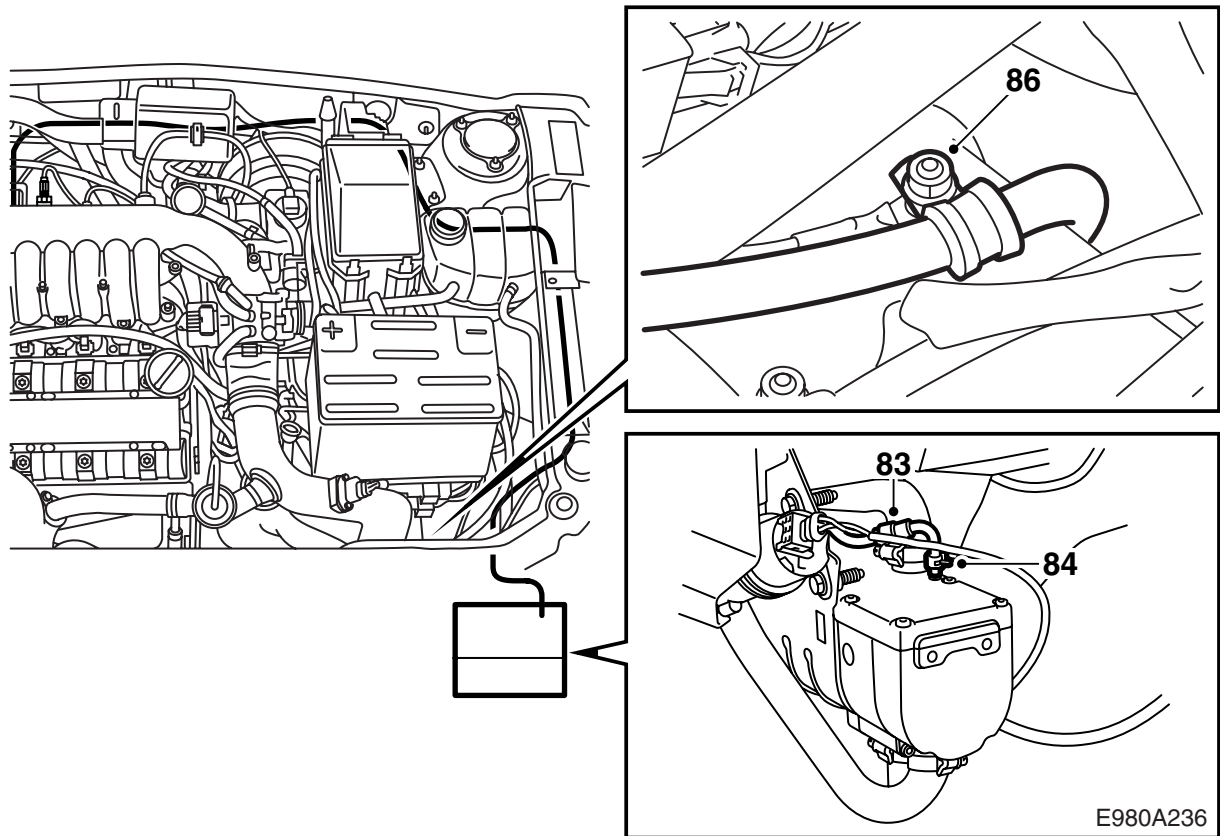
- 78 Подсоедините топливопровод соединительным шлангом и 2 зажимами к всасывающей стороне топливного насоса.

### Указание

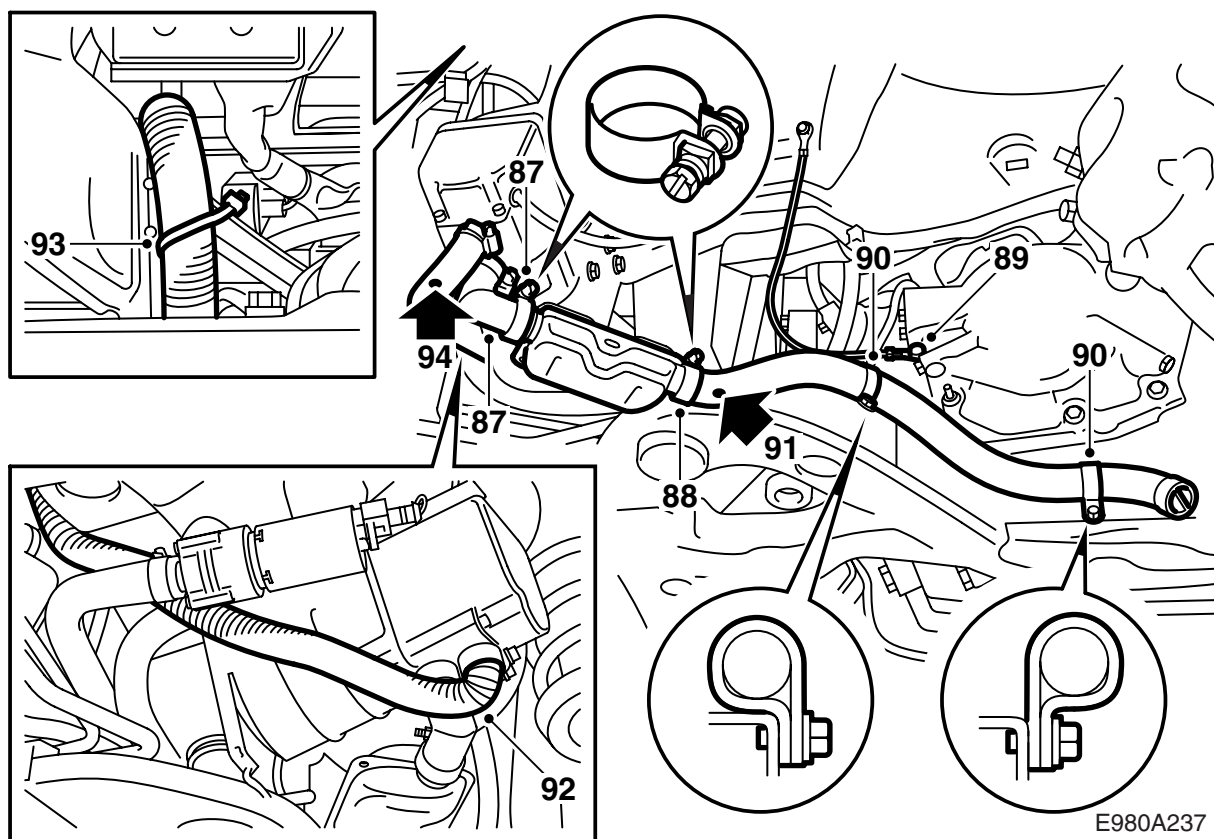
Придайте топливопроводу (подсоединение к впускной (всасывающей) стороне топливного насоса) пальцами/руками такую форму, чтобы подсоединительное прямоугольное колено шланга отклонялось как можно меньше от своей первоначальной формы.

Если угол будет слишком маленький, то велика вероятность того, что подача топлива может заблокироваться, шланг может быть поврежден, и работа обогревателя может нарушиться.

- 79 Смонтируйте штпсельный разъем на проводах топливного насоса (полярность не имеет значения) и подсоедините его к насосу.
- 80 Поднимите топливный бак и затяните винты.  
**Момент затягивания: 25 Нм.**  
Проверьте, чтобы провода и кабели не были пережаты.
- 81 Зафиксируйте топливопровод и проводку на топливном насосе обогревателя. Смонтируйте обратно колпак над топливным фильтром.



- 82 Затяните хомуты вдоль тормозных трубок, но не слишком сильно, чтобы не повредить топливопровод. Опустите автомобиль и затяните также хомуты вдоль стенки торпеды.
- 83 Проложите топливопровод к обогревателю и смонтируйте загнутый соединительный шланг зажимом на топливопроводе (см. рисунок) тонкой частью к обогревателю.
- 84 Подсоедините шланг к топливному патрубку обогревателя с помощью зажима.
- 85 Поправьте топливопровод так, чтобы он не касался горячих или острых деталей.
- 86 Поправьте топливопровод в двигательном отсеке и зафиксируйте его в точке заземления G2 одетым в резину зажимом.



87 Затяните загнутую выхлопную трубу зажимом на выхлопном патрубке обогревателя и насадите глушитель (как следует сдвиньте концы). Отрихтуйте глушитель наискось назад в сторону несущей рамы, как показано на рисунке, и затяните зажимы.

**Момент затягивания: 5 Нм**

88 Смонтируйте выхлопной шланг на глушителе с помощью зажима.

89 Насадите кронштейн на выхлопной шланг и придайте шлангу форму, показанную на рисунке, - загибом вверх несущей рамы - чтобы он не касался переднего колеса, подкрыльника, коробки передач или несущей рамы. Проверьте, чтобы между выхлопным шлангом и заземлением было не менее 40 мм, при необходимости поправьте подсоединение заземляющего кабеля в коробке передач, повернув кабельную клемму.

### Указание

Проверьте, чтобы кабель заземления был смонтирован так, как показано на рисунке. Если это не так, то кабель заземления следует переместить.

**Момент затягивания: 25 Нм**

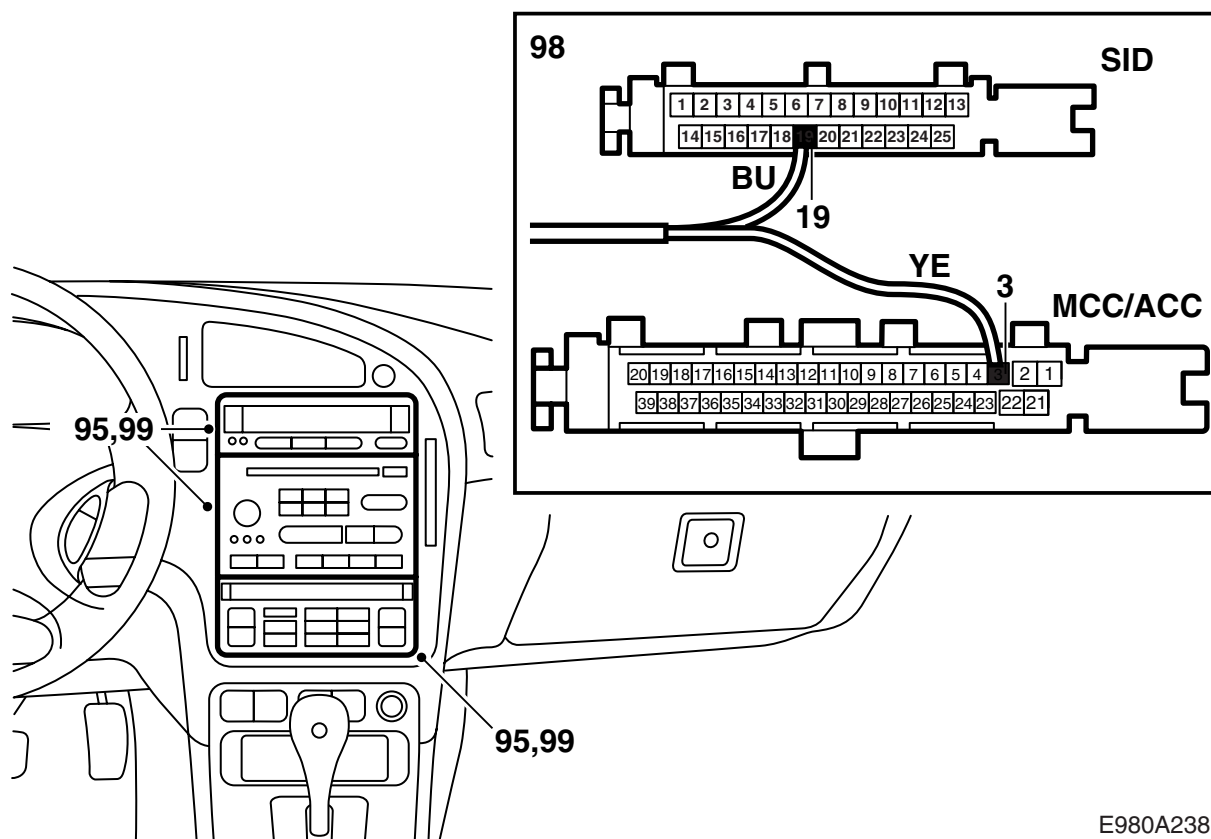
90 Накерните отметку и просверлите два отверстия диаметром 4 мм в несущей раме, см. рисунок. Прикрутите оба кронштейна выхлопного шланга к несущей раме (см. рисунок) и загните конец шланга вниз и наружу к ступице колеса. Проверьте, чтобы выхлопной шланг не мог быть причиной шума или грохота, а также чтобы расстояние между шлангом и коробкой передач было не менее 10 мм.

91 Просверлите дренажное отверстие 3 мм в нижней точке выхлопного шланга около глушителя.

92 Загните всасывающий шланг на 100° на одном конце и подсоедините его к патрубку обогревателя зажимом.

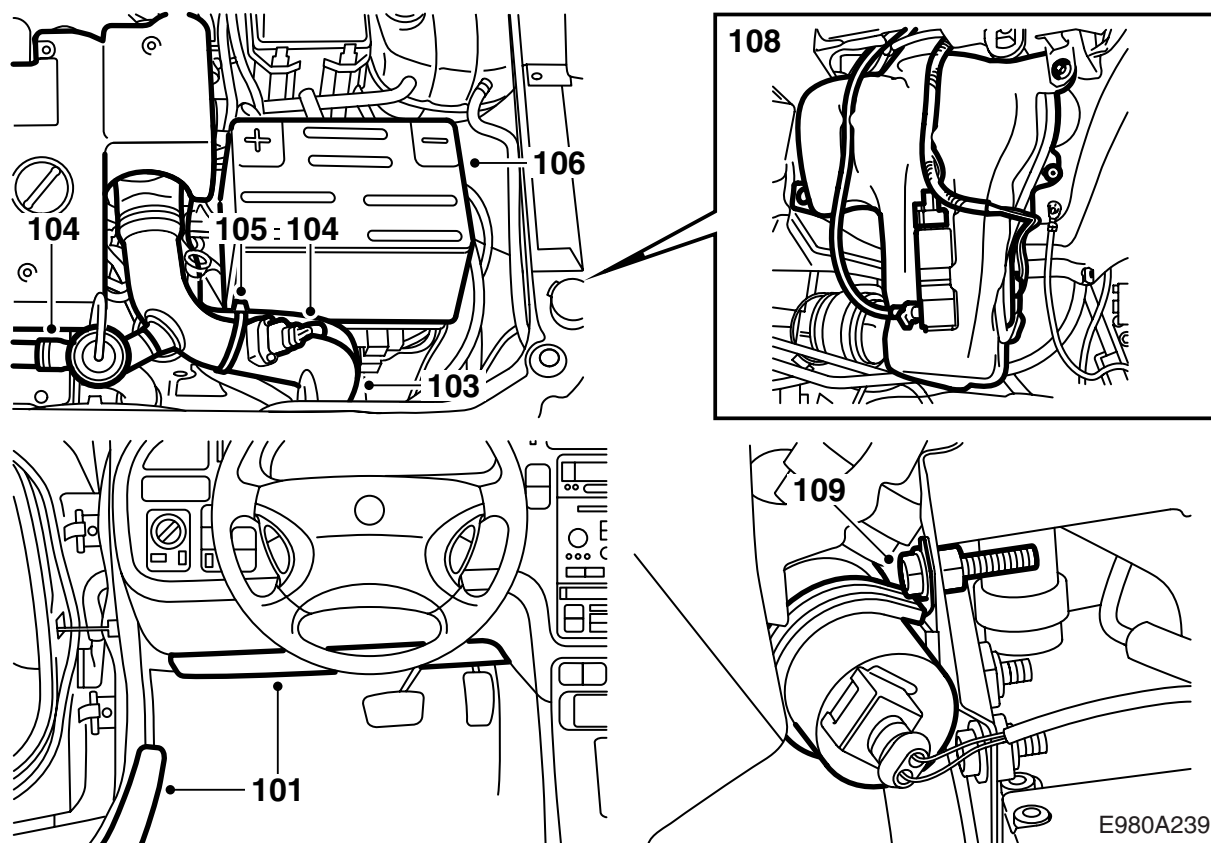
93 Проложите шланг за левой фарой в двигательный отсек и поверните вниз верхний конец на 180° через верхнее усиление балки радиатора, чтобы предотвратить попадание воды в обогреватель. Проём шланга д.б. направлен в сторону левой фары так, чтобы в обогреватель попадали как можно более охлажденные выхлопные газы. Зафиксируйте шланг.

94 Просверлите дренажное отверстие 3 мм в нижней точке всасывающего шланга около подсоединения к обогревателю.



E980A238

- 95 Вытащите радио, блок SID и панель регуляторов климатической системы из приборной панели. Отсоедините контактные разъемы от панели регуляторов климатической системы и SID.
- 96 Протяните синий (BU) и желтый (YE) кабели к средней консоли и зафиксируйте их, чтобы предотвратить опасность пережатия.
- 97 Осторожно раздвиньте верхнюю и нижнюю части контактных разъемов.
- 98 Подсоедините синий (BU) кабель к позиции 19 контактного разъема SID, а желтый (YE) кабель к позиции 3 контактного разъема панели регуляторов климатической системы. Соедините контактные разъемы.
- 99 Подсоедините контактные разъемы и смонтируйте радио, блок SID и панель регуляторов климатической системы.
- 100 Зафиксируйте кабели под приборной панелью так, чтобы они не касались подвижных деталей и не могли вызывать шум или грохот.



101 ЛР: Смонтируйте звукоизоляцию под приборной панелью и установите на место защиты порогов.

ПР: Смонтируйте отделение для перчаток и установите на место защиты порогов.

102 Смонтируйте крышку над топливным баком, откиньте обратно ковер, установите на место подушки заднего сидения и откиньте их назад.

### Указание

Не забудьте подсоединить обогрев сидения, если таковой имеется.

103 Проложите и подсоедините трубу турбонагнетания к охладителю нагнетаемого воздуха, подсоедините дроссель и затяните зажим.

104 Смонтируйте байпасную трубу с клапаном и подсоедините контактный разъем к датчику температуры/давления.

105 Зафиксируйте шланги охлаждающей жидкости обогревателя хомутом на трубе турбонагнетания, см. рисунок. Поправьте их так, чтобы они не могли быть пережаты или повреждены.

106 Установите аккумулятор и подсоедините кабели.

107 Поднимите автомобиль и проверьте, чтобы труба турбонагнетания была как следует подсоединена к охладителю нагнетаемого воздуха, затяните зажим.

108 Смонтируйте бачок для жидкости стеклоомывателя таким же образом, как он был смонти-

рован ранее, подсоедините подсоединения к насосу и датчику уровня. Установите обратно подкрыльник.

109 Установите держатель на циркуляционном насосе и прокрутите его в верхнем отверстии на консоли винтом и гайкой. Опустите автомобиль.

110 Продуйте систему охлаждения:

### Примечание

АС/АСС должен быть выключен.

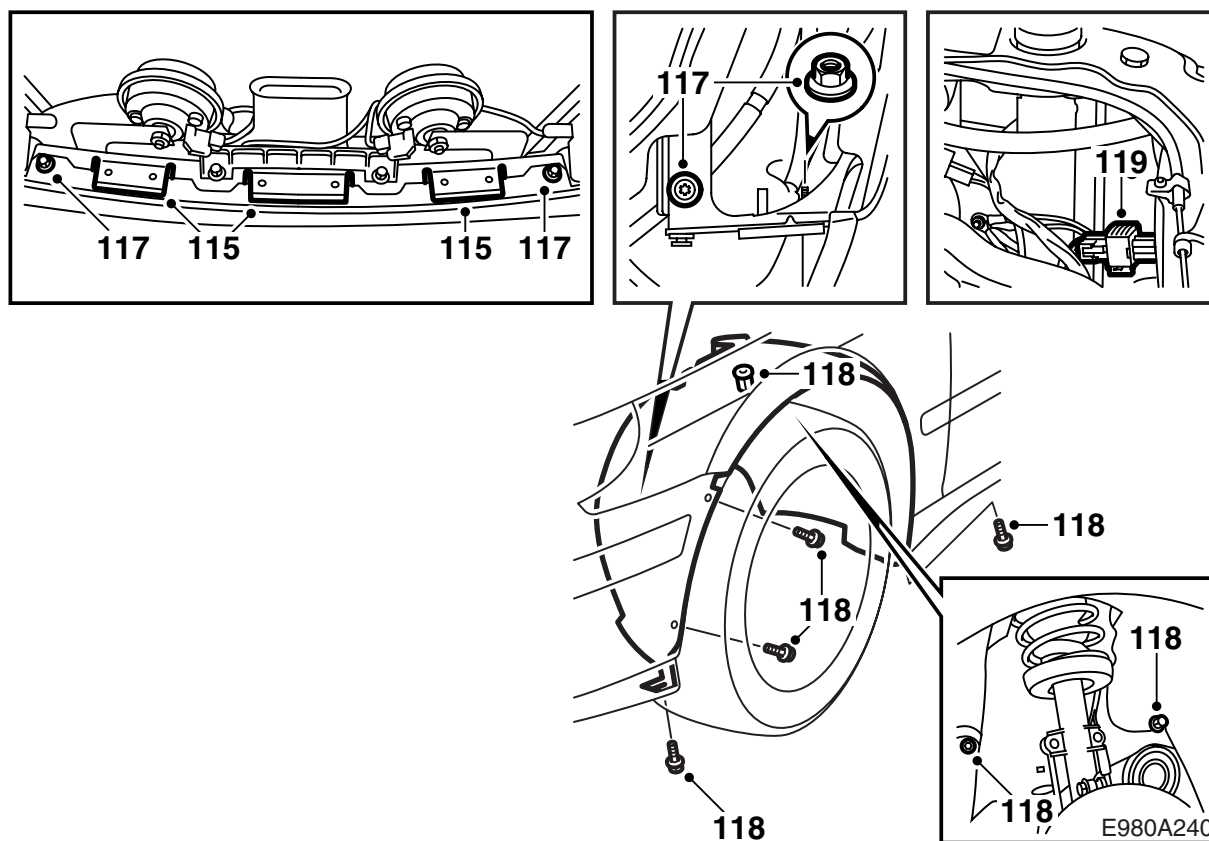
Заполните систему до отметки MAX, закройте крышку расширительного бачка, запустите двигатель и прогрейте его на различных оборотах до тех пор, пока не запустится вентилятор охлаждения. Осторожно откройте крышку расширительного бачка и снова долейте до отметки MAX. Закройте крышку расширительного бачка и дайте двигателю поработать на различных оборотах до тех пор, пока вентилятор охлаждения не запустится еще три раза.

111 Выключите двигатель и дайте ему остыть. Проверьте уровень охлаждающей жидкости, при необходимости долейте до отметки MAX.

112 Запрограммируйте блок SID с помощью диагностического прибора.

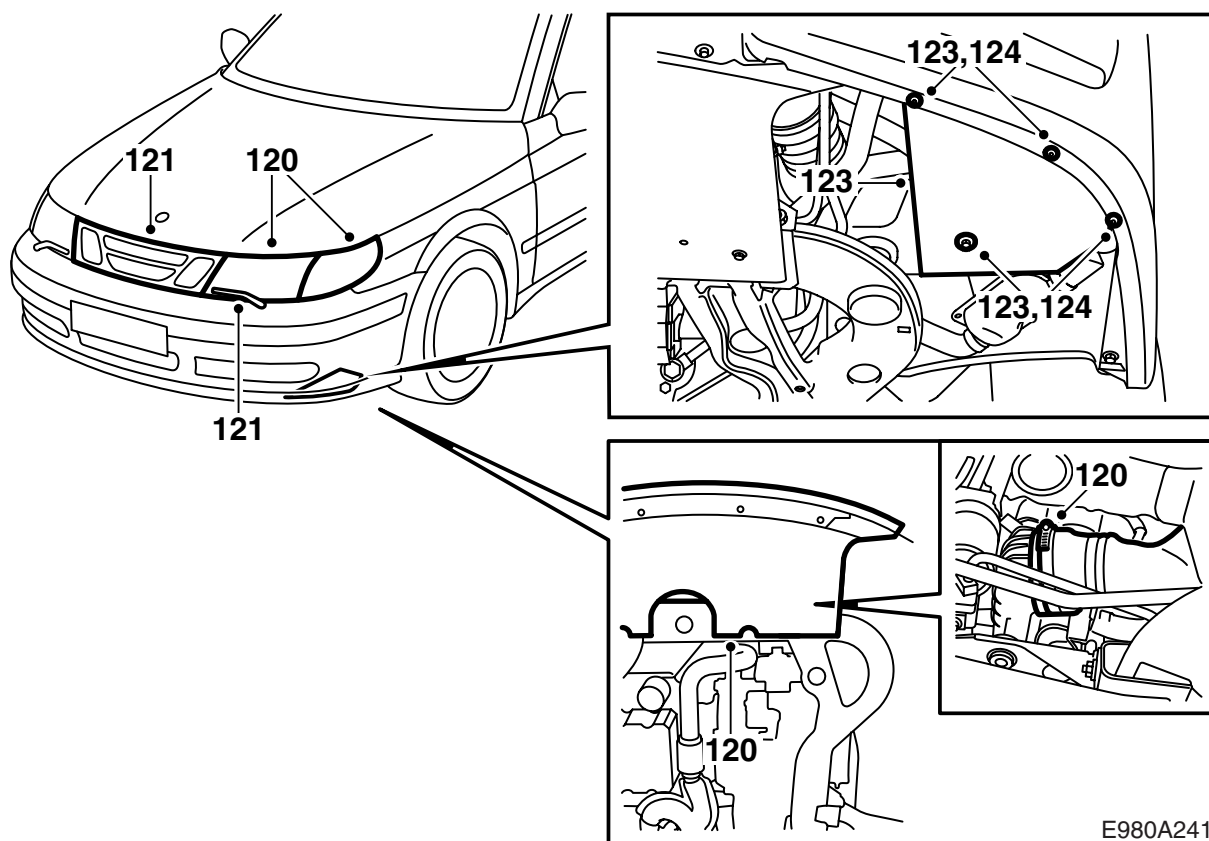
113 Запустите сначала обогреватель, а затем двигатель и дайте им поработать одновременно до тех пор, пока весь воздух не выйдет из системы.

114 Смонтируйте накладную крышку над пространством торпеды и установите на место рычаги стеклоочистителей лобового стекла.



- 115 Проверьте металлические усики, чтобы ни один из них (9 шт.) не был поврежден или погнут.
- 116 Вставьте и насадите бампер на балку. Следите, чтобы стопор щетки и ось мотора стеклоочистителя встали в правильное положение.
- 117 Смонтируйте стальное усиление бампера так, чтобы она встало между крылом и подкрыльником. Затем смонтируйте оболочку бампера над подкрыльником и прикрутите её.
- 118 Закрутите винты в переднем крыле и смонтируйте оболочку бампера к балке бампера. Вставьте обратно винты подкрыльника и проверьте, чтобы выхлопной шланг обогревателя не касался подкрыльника.
- 119 Подсоедините штепсельный разъем к проводке бампера и подсоедините шланг проветривания аккумулятора. Смонтируйте крышку аккумулятора и колпак двигателя.





- 120 Смонтируйте воздухоотражатель, затяните винты крепления мотора стеклоочистителей фар и установите на место фару и мигающие фонари. Следите, чтобы пластмассовые направляющие правильно вошли в главные фары, и проверьте, чтобы дренажный шланг фары висел прямо вниз и не имел перегибов.
- 121 Смонтируйте рычаги стеклоочистителей фар и установите на место решетку. Проверьте функционирование стеклоочистителей фар.
- 122 Смонтируйте одну зажимную гайку на креплении консоли обогревателя и три на брызговике (маркированные положения).
- 123 Смонтируйте брызговик винтом в креплении на консоли. Поправьте его положение относительно нижнего фланца оболочки бампера. Наметьте, где будут располагаться отверстия, снимите брызговик и просверлите отверстия сверлом 4 мм.
- 124 Прикрутите брызговик четырьмя винтами.

### ПРЕДУПРЕЖДЕНИЕ

Проверьте, чтобы он не прилегал к горячему глушителю.

- 125 Установите на место колесо. При затягивании болтов колесо должно висеть свободно.  
**Момент затягивания: 110 Нм.**
- 126 Запрограммируйте код радио, время и дату; если автомобиль оснащен сигнализацией, нажмите 4 раза на кнопку запира/отпира на ДУ.

**АСС:** Откалибруйте систему АСС.

- 127 Проверьте функционирование запуска и остановки согласно инструкциям на стр. 24.
- 128 Залейте жидкость для омывания стекла.
- 129 Очистите моечным бензином область посередине внутренней стороны крышки бака. Возьмите предупредительную этикетку из комплекта, скорректируйте размер этикетки и смонтируйте её на очищенном месте.

### Примечание

Этикетка не должна ни в коем случае перекрывать какую-либо другую этикетку ни частично, ни полностью.

- 130 Положите инструкцию по монтажу в автомобиль и проинформируйте клиента о правилах техники безопасности. Кроме того, покажите соответствующий раздел в книге с инструкциями.

**АСС:** Проинформируйте клиента о том, что имеется возможность запрограммировать систему АСС так, чтобы её функционирование менялось по сравнению с исходным программированием, когда подключен обогреватель. Посоветуйте клиенту прочитать раздел руководства по эксплуатации, посвященный АСС; укажите на то, что повышенная скорость вентилятора означает увеличенную нагрузку на аккумулятор.

## Инструкции для пользователя

Вспомогательный прибор автомобиля (SID) имеет все функции, позволяющие управлять обогревателем вручную либо через встроенный таймер. Функция таймера позволяет запрограммировать три (3) различных времени старта (А, В и С). Время работы - 60 минут.

Когда обогреватель работает, SID показывает текст "HEATER ON" и оставшееся время работы в минутах.

Имеется два варианта SID: один (SID 1) имеет 4 клавиши (CLEAR, стрелка вниз, стрелка вверх и NIGHT PANEL), а другой (SID 2) - пять клавиш (CLEAR, SET, -, + и NIGHT PANEL).

### Примечание

Если обогреватель работает, когда запускается двигатель, то обогреватель будет продолжать работать, пока не истечет запрограммированное время, если его не отключить вручную (см. "Отключение вручную после запуска двигателя"). Обогреватель отключается также если повернуть ключ зажигания в положение OFF.

### Запуск вручную при неработающем двигателе (ключ зажигания в положении OFF):

- 1 Нажмите на одну из клавиш на SID: стрелка вниз и стрелка вверх либо - и +. Дисплей освещается.
- 2 Прокрутите до "MANUAL START" с помощью клавиш стрелка вниз и стрелка вверх либо - и +.
- 3 Отпустите клавиши. Обогреватель включается через секунду и SID показывает "HEATER ON 60" (оставшееся время работы в минутах).

### Остановка вручную, когда двигатель запущен (ключ зажигания в положении OFF):

Обогреватель работает, текст "HEATER ON" показывается вместе с оставшимся временем работы в минутах.

- 1 Прокрутите до "HEATER OFF" с помощью клавиш стрелка вниз и стрелка вверх либо - и +.
- 2 Отпустите клавиши. Обогреватель выключен.

### Запуск вручную, когда двигатель запущен (ключ зажигания в положении ON):

- 1 Нажмите одновременно на клавиши стрелка вниз и стрелка вверх либо - и + до тех пор, пока не услышите звуковой сигнал.
- 2 Отпустите клавиши. Обогреватель включен. Внизу на SID высвечивается текст: "HEATER".

### Остановка вручную, когда двигатель запущен (ключ зажигания в положении ON):

Внизу на SID высвечивается текст: "HEATER".

- 1 Нажмите одновременно на клавиши стрелка вниз и стрелка вверх либо - и + до тех пор, пока не услышите звуковой сигнал.
- 2 Отпустите клавиши. Обогреватель теперь выключен и текст "HEATER" внизу на SID гаснет.

### Установка времени запуска с помощью таймера когда двигатель не запущен (ключ зажигания в положении OFF):

- 1 Нажмите на одну из клавиш на SID: стрелка вниз и стрелка вверх либо - и +. Дисплей освещается.
- 2 Прокрутите до "A --:-- HEAT" с помощью клавиш стрелка вниз и стрелка вверх либо - и +.
- 3 Удерживайте нажатой клавишу SET или клавишу CLEAR и клавишу стрелка вниз до тех пор, пока не получите звуковое подтверждение команды. Мигающие знаки позволяют ввести время.
- 4 Установите желаемое время, нажимая на клавиши стрелка вниз и стрелка вверх либо - и +.
- 5 Удерживайте нажатой клавишу SET или клавишу CLEAR и клавишу стрелка вниз до тех пор, пока не получите звуковое подтверждение команды. Желаемое время заложено в память.

Если требуется несколько времен включения, повторите пп. 2-5 для "B --:-- HEAT" и "C --:-- HEAT".

### Активирование времени запуска с помощью таймера когда двигатель не запущен (ключ зажигания в положении OFF):

Для активирования желаемого времени запуска А, В или С.

- 1 Нажмите на одну из клавиш на SID: стрелка вниз и стрелка вверх либо - и +. Дисплей освещается.
- 2 Прокрутите до "А (время) HEAT", "В (время) HEAT" или "С (время) HEAT" с помощью клавиш стрелка вниз и стрелка вверх либо - и +.
- 3 Через секунду показывается "START" и выбранное время запуска, после чего информация гаснет.

Имеется возможность отменить выбор времени запуска (А, В или С) либо выбрать "HEATER OFF", повторив шаги 1 и 2.



## Электросхема

