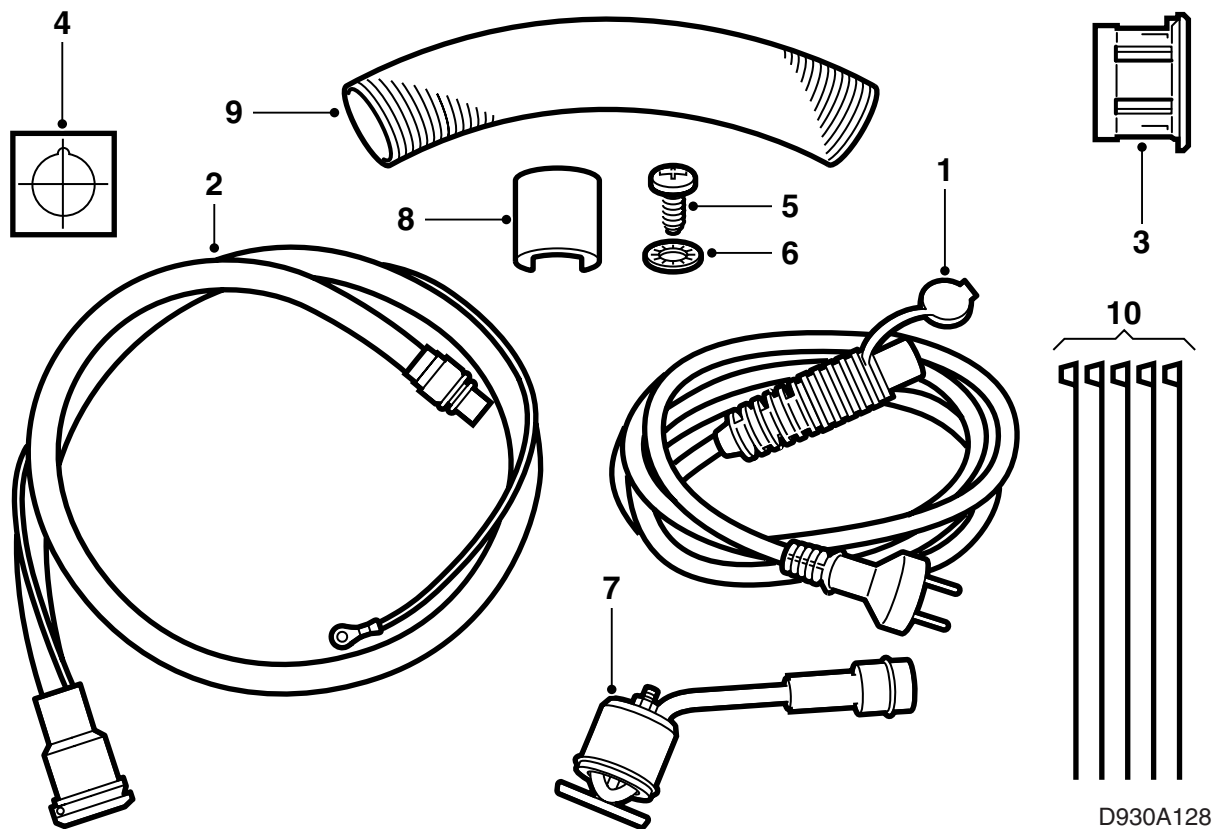


**SAAB****MONTERINGSANVISNING · INSTALLATION INSTRUCTIONS
MONTAGEANLEITUNG · INSTRUCTIONS DE MONTAGE**

Saab 900 2,0/2,3 M94-, Saab 9-3 2,0/2,3

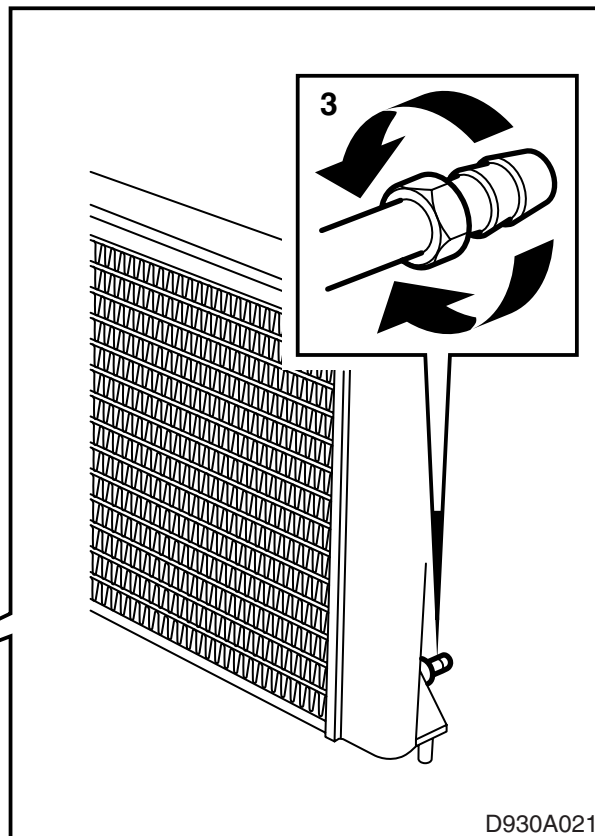
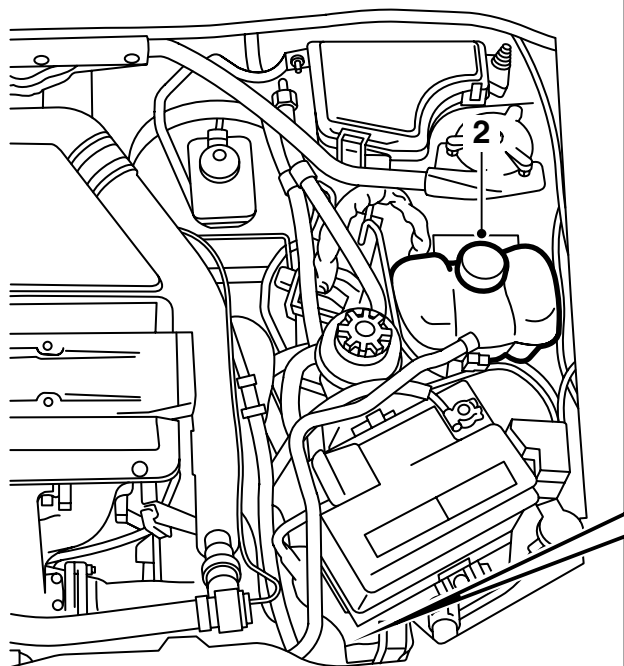
Штепсельный обогреватель

Accessories Part No.	Group	Date	Instruction Part No.	Replaces
400 126 611	9:87-18	Dec 99	51 96 076	51 96 076 Aug 99



- 1 Соединительный кабель
- 2 Входной контакт с входным кабелем
- 3 Расширяющаяся гильза
- 4 Самоклеящийся шаблон
- 5 Винт 4,8 x 10, 1 шт.
- 6 Зубчатая шайба, 1 шт.
- 7 Нагревательный элемент
- 8 Фиксирующий зажим
- 9 Теплоизоляция
- 10 Хомуты, 5 шт.

Saab 9-3 Viggen: Шайба 51 92 281 заказывается отдельно.



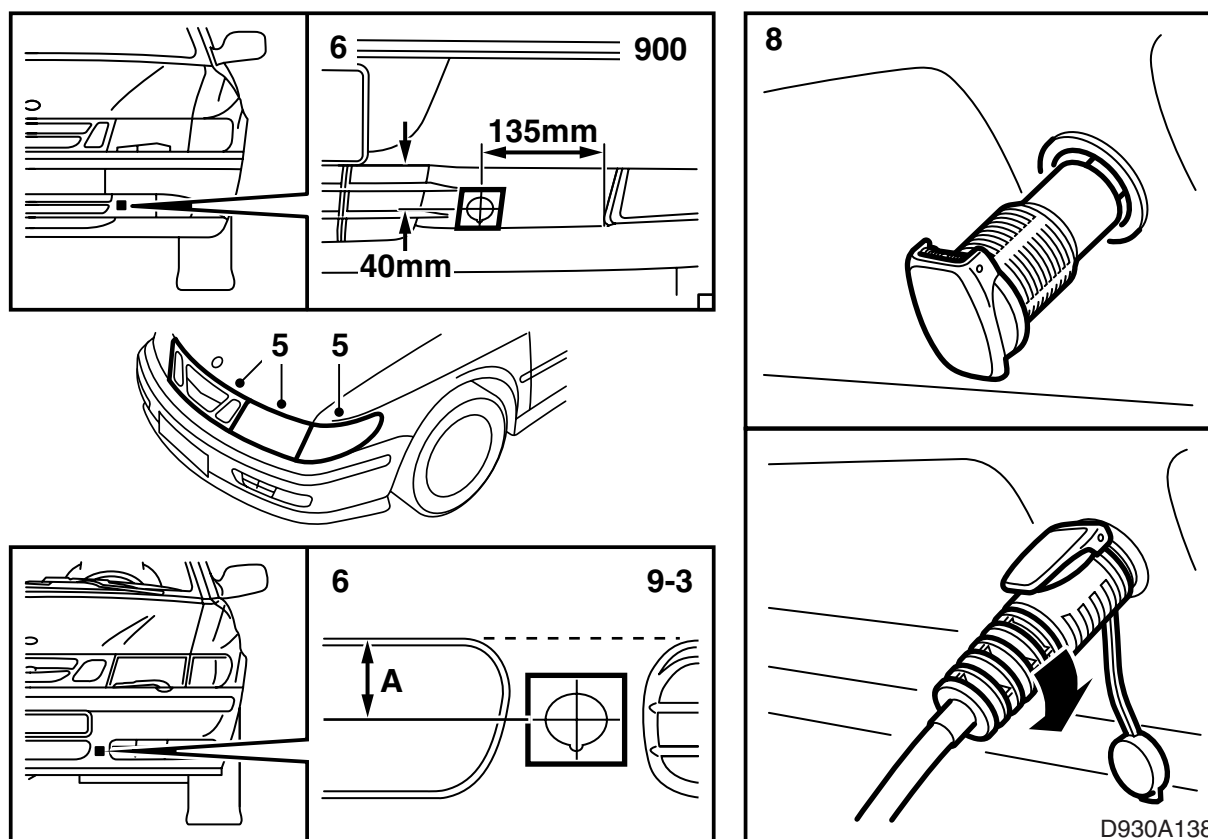
D930A021

- 1 Полностью прочитайте инструкцию по монтажу и проверьте, чтобы все детали, входящие в комплект, имелись в наличии.
- 2 Положите защиту на крыло и снимите крышку расширительного бачка системы охлаждения.

⚠ ПРЕДУПРЕЖДЕНИЕ

Будьте осторожны, если двигатель горячий. Охлаждающая жидкость горячая. Можно обжечься об коллектор выхлопных газов.

- 3 Поднимите автомобиль. Подставьте резервуар для охлаждающей жидкости. Откройте сливную пробку, подсоедините шланг и слейте охлаждающую жидкость.



- 4 Опустите автомобиль до подходящей рабочей высоты для монтажа входного контакта в оболочке бампера.
- 5 Демонтируйте решетку, левую комби-лампу и левую фару.
- 6 Пометьте самоклеющимся шаблоном, где будет делаться выемка для входного контакта. Вертикальная линия должна располагаться посередине между обоими проемами. Поместите линейку или тейп поверх проемов в бампере и отмерьте место расположения шаблона (см. рисунок).

Все Saab 9-3, кроме Viggen: A = 50 мм.

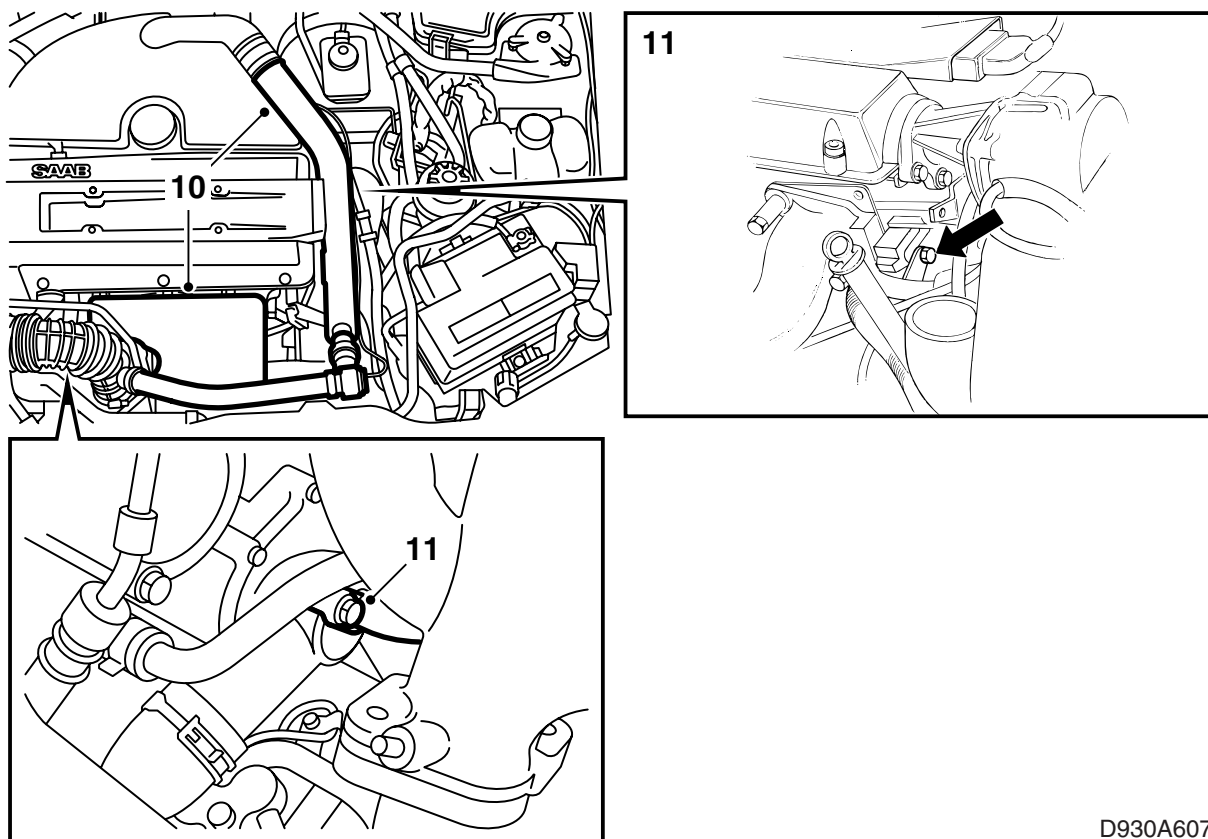
Saab 9-3 Viggen: A = 52 мм.

Saab 900: См. размеры на рисунке.

- 7 Осторожно раздайте отверстие пилой для отверстий 30 мм. Зачистите края отверстия и вышлифуйте паз 4 мм-вым круглым рашпилем.
- 8 **Все, кроме Saab 9-3 Viggen:** Вставьте расширяющуюся гильзу входного контакта и смонтируйте входной контакт обогревателя.

Saab 9-3 Viggen: Вставьте расширяющуюся гильзу входного контакта спереди и смонтируйте усиливающую шайбу (заказывается отдельно) на задней стороне бампера. Смонтируйте входной контакт обогревателя.

- Все модели:** Проложите входной кабель перед радиатором так, чтобы он не застревал на кабеле датчика температуры при монтаже. С помощью соединительного кабеля втяните входной контакт. Поверните по часовой стрелке пока входной контакт не зафиксируется.
- 9 Поднимите автомобиль и затяните сливную пробку.



10 Опустите автомобиль. Демонтируйте перекрытие двигателя и тепловой экран над коллектором выхлопных газов.

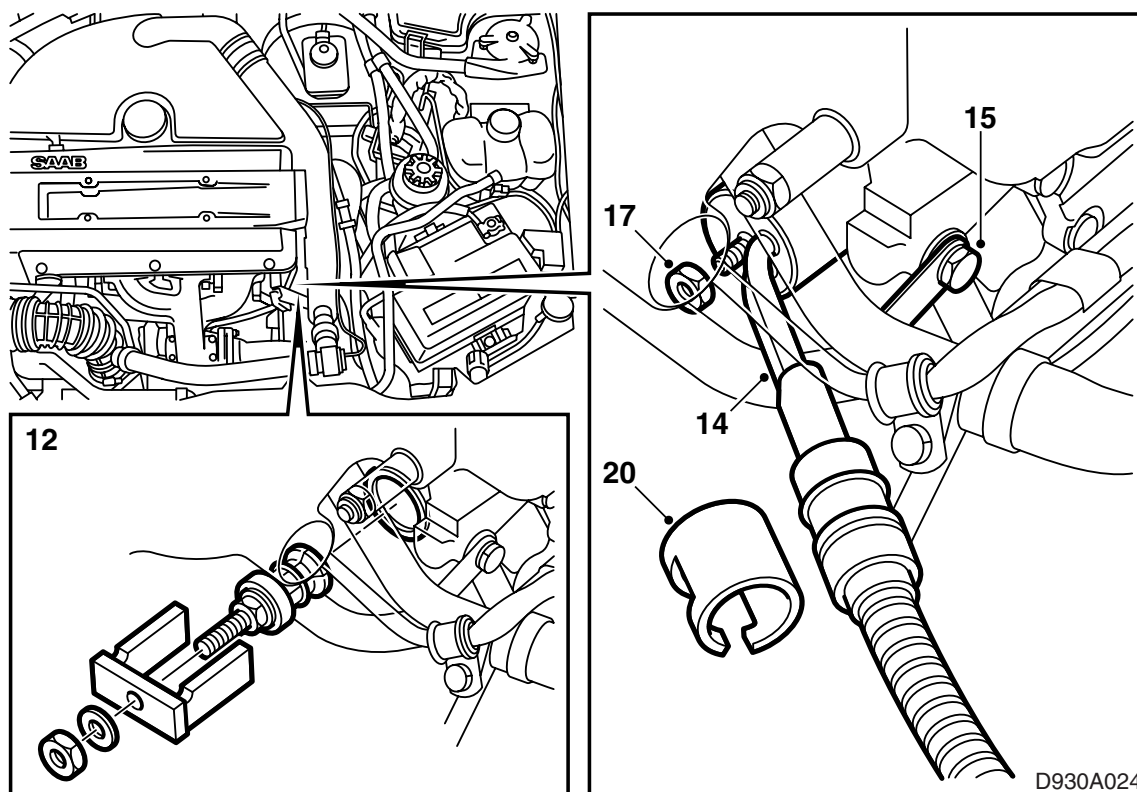
Турбо: Демонтируйте трубу турбонагнетания между охладителем нагнетаемого воздуха и дросселем, а также перепускную трубу.

V205, V235: Отсоедините шланг от трубы турбонагнетания к датчику давления и контактный разъем датчика температуры всасываемого воздуха.

11 **V204, V234, V206:** Отсоедините трубы водяного насоса, сначала демонтировав зажим кабеля кислородного датчика. Затем отсоедините трубы от насоса и мотоблока.

V205, V235: Отсоедините трубы водяного насоса, сначала демонтировав хомут кабелей кислородного датчика. Затем отсоедините трубы от насоса и мотоблока.

D930A607



- 12 Демонтируйте пробку с помощью инструмента 260 147 020.
- 13 Смажьте O-кольцо на нагревательном элементе бескислотным вазелином арт. № 30 06 665 или аналогичным.
- 14 Вставьте корпус обогревателя так, чтобы электросоединение было направлено несколько вниз и к левой стороне автомобиля. Не затягивайте окончательно гайку крепления корпуса обогревателя.

Примечание

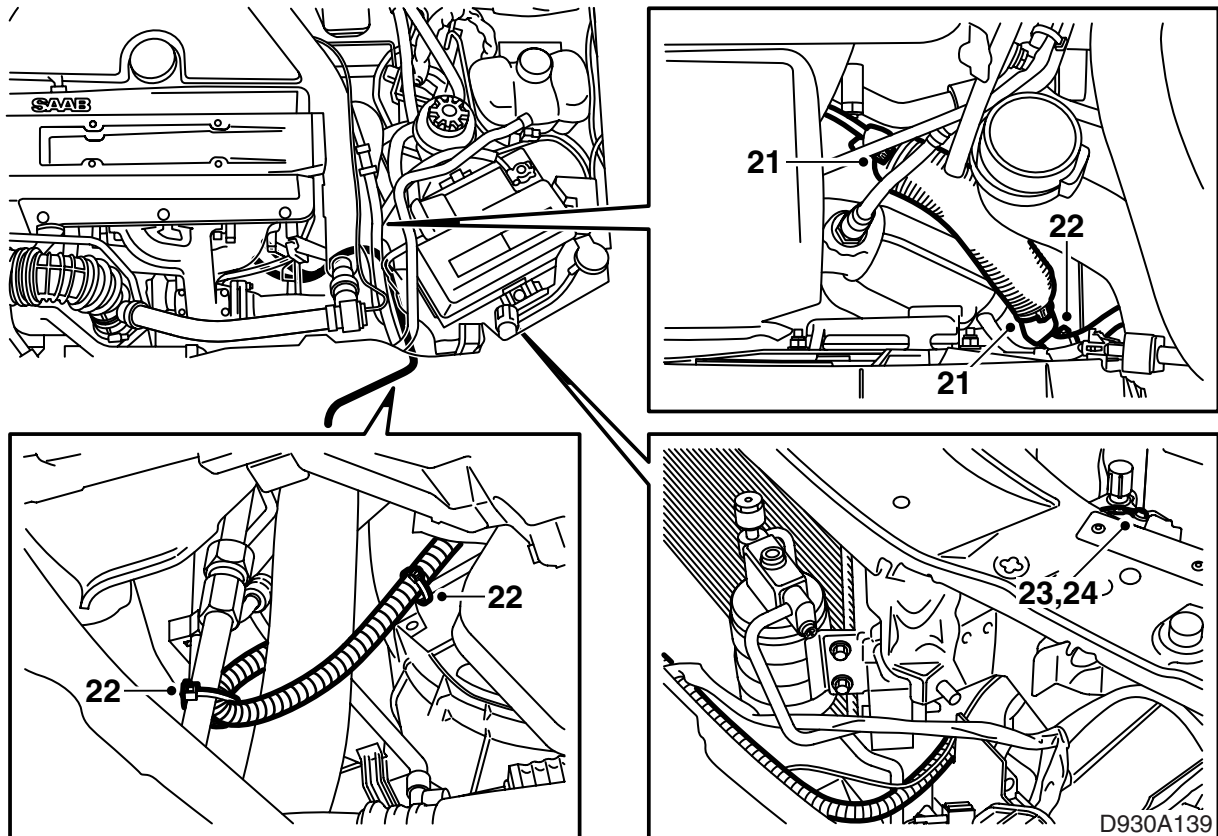
При монтаже убедитесь, что нагревательный элемент лежит между водяными трубами и трубами головки блока цилиндров.

- 15 Смонтируйте трубы к водяному насосу и головке блока цилиндров. Проверьте и при необходимости замените O-кольца.
- 16 **V204, V234, V206:** Смонтируйте зажим кабеля кислородного датчика.
- V205, V235:** Зафиксируйте кабели кислородного датчика на трубе охлаждающей жидкости.
- 17 Отрегулируйте положение нагревательного элемента так, чтобы он ничего не задевал и затяните гайку.

Момент затягивания: 3,5 Нм

- 18 Проложите входной кабель, как показано на рисунке, и наденьте теплоизоляцию на кабель.
- 19 Смажьте бескислотным вазелином, арт. № 30 15 286, или аналогичным O-кольцо на вводном кабеле и подсоедините вводной кабель к нагревательному элементу.

- 20 Смонтируйте зажим на подсоединении. Когда зажим правильно смонтирован, слышен щелчок.



21 Зафиксируйте теплоизоляцию на проводе и зажмите концы теплоизоляции.

29 Продуйте систему охлаждения следующим образом:

ПРЕДУПРЕЖДЕНИЕ

Проверьте, чтобы кабель не касался острых краев или горячих поверхностей. В соответствующих случаях будьте внимательны к турбоагрегату. Порезы или оплавления могут вызвать короткое замыкание.

Примечание

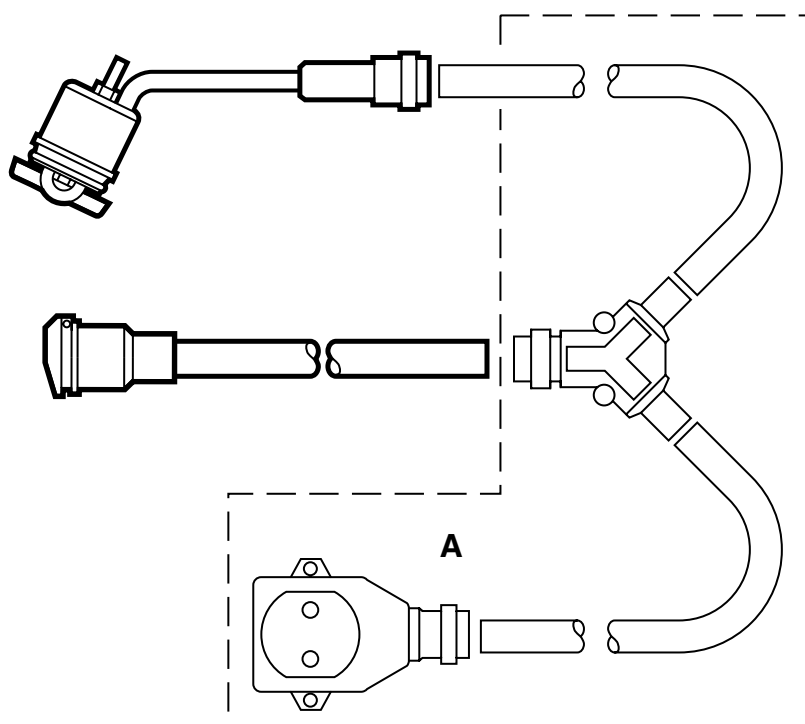
АС/АСС должен быть выключен.

- 22 Зафиксируйте кабель на крышке вентилятора и трубе сервоусилителя хомутами.
- 23 Просверлите сверлом 3,5 мм отверстие в металле позади фары, см. рисунок.
- 24 Соскребите краску для обеспечения хорошего заземления и прикрутите заземляющий провод винтом 4,8 x 10 и зубчатой шайбой. Нанесите растекающуюся защиту от коррозии, арт. № 30 15 971 или аналогичную.
- 25 Проверьте заземляющее соединение между штырем заземления входного контакта, кожухом обогревателя и кузовом автомобиля.
- 26 Смонтируйте тепловой экран и нижнее перекрытие двигателя.

Заполните систему до отметки MAX. Закройте крышку расширительного бачка, запустите двигатель и прогрейте его на различных оборотах до тех пор, пока не запустится вентилятор охлаждения. Осторожно откройте крышку расширительного бачка и снова долейте до отметки MAX. Закройте крышку. Выключите двигатель и долейте при необходимости до отметки MAX.

- 27 Смонтируйте фару, комби-фару и решетку.
- 28 Залейте охлаждающую жидкость и проверьте герметичность системы.

- 30 Проверьте герметичность системы охлаждения и функционирование обогревателя.
- 31 Положите инструкцию по монтажу в автомобиле и обратите внимание клиента на инструкции по эксплуатации.



D930A026

A Комплект ответвлений проводов

Инструкции для пользователя

- Соединительный кабель должен представлять собой маслостойкий резиновый кабель, одобренный для использования вне помещения и имеющий сечение не менее $3 \times 1,5 \text{ мм}^2$.
- Обогреватель двигателя можно подсоединять только к заземленной розетке.
- Осторожно обращайтесь со всеми кабелями. Будьте особо внимательны к опасности заземлений между капотом и кузовом, а также к опасности порезов об острые края металла.

ПРЕДУПРЕЖДЕНИЕ

Регулярно проверяйте заземляющее соединение между заземляющим штырем входного контакта, кожухом обогревателя и кузовом автомобиля.

- Регулярно обследуйте соединительный кабель на наличие повреждений и старение. Поврежденный кабель следует немедленно заменить.

Примечание

Функционирование обогревателя может быть нарушено, если:

- охлаждающая жидкость загрязнена
- уровень охлаждающей жидкости недостаточный либо в систему попал воздух
- в системе имеется скопление шуги
- используется цемент для радиатора