

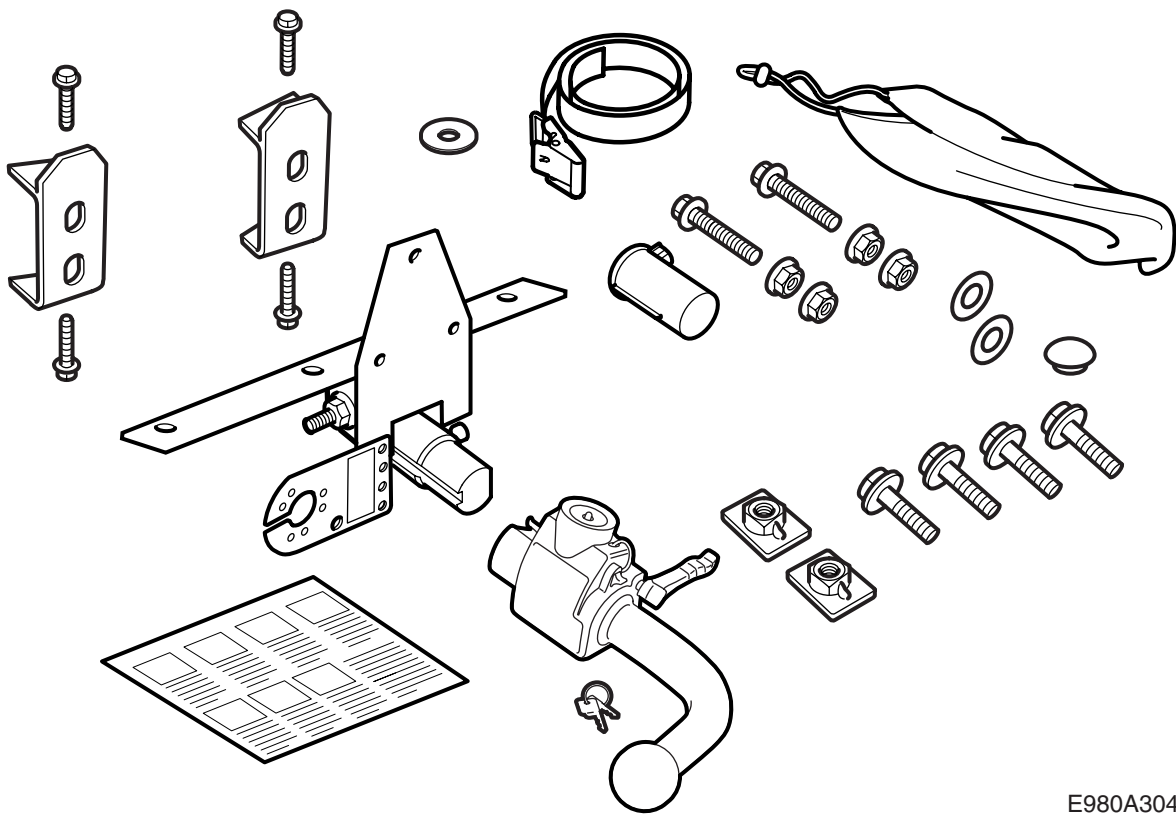


**MONTERINGSANVISNING · INSTALLATION INSTRUCTIONS  
MONTAGEANLEITUNG · INSTRUCTIONS DE MONTAGE**

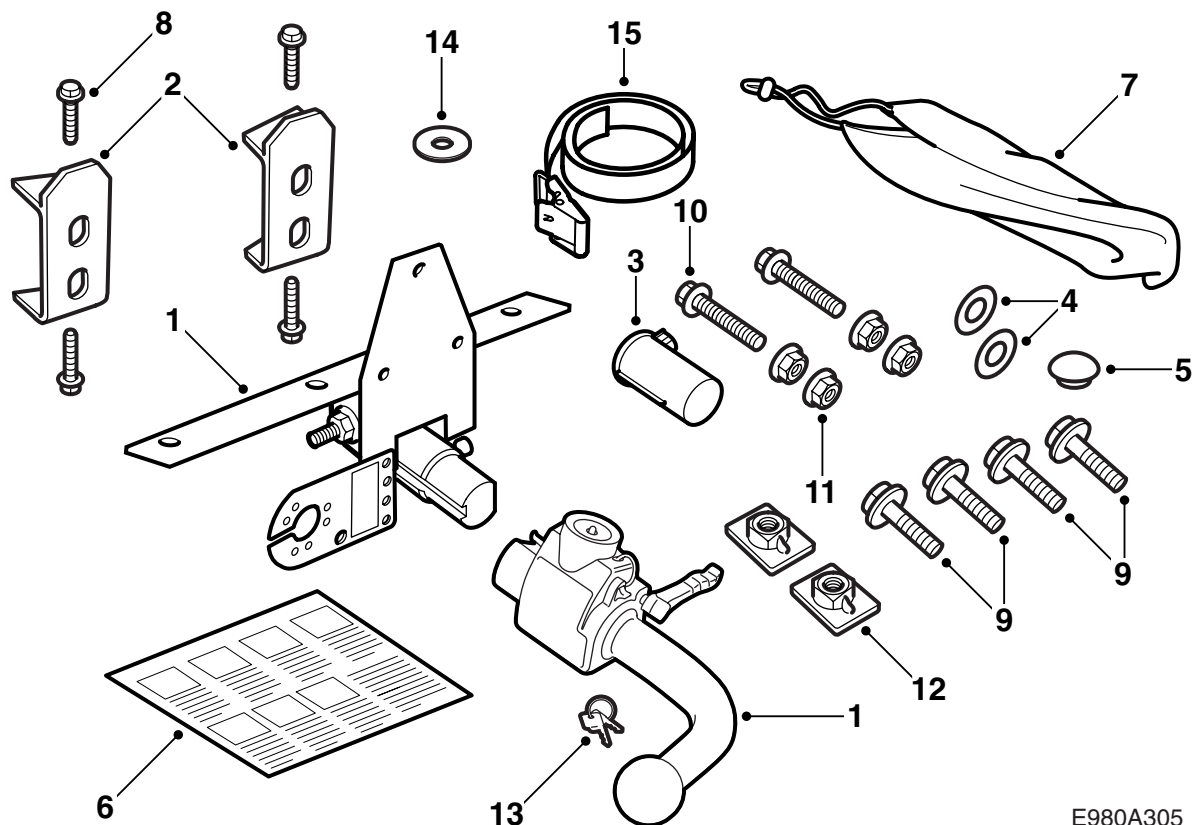
**Saab 9-5 5-дв.**

**Тяговый крюк, демонтируемый**

Accessories Part No.	Group	Date	Instruction Part No.	Replaces
<b>400 132 676 400 132 684</b>	<b>8:60-45</b>	<b>Nov 02</b>	<b>53 37 290</b>	



E980A304



E980A305

- 1 Тяговый узел
- 2 Усиление (2 шт.)
- 3 Колпак
- 4 Уплотнение (2 шт.)
- 5 Резиновая пробка
- 6 Инструкция по эксплуатации
- 7 Защитный мешок
- 8 Винт, саморезующий (4 шт.)
- 9 Винт M10x30 (7 шт.)
- 10 Винт M10x70 (2 шт.)
- 11 Гайка (4x)
- 12 Пластинчатая гайка (2 шт.)
- 13 Ключ (2 шт.)
- 14 Шайба (2 шт.)
- 15 Ремень

400 132 676 (Saab артикул № 55 22 511) действителен для автомобилей **без регулирования уровня**.  
 400 132 684 (Saab артикул № 55 22 529) действителен для автомобилей **с регулированием уровня**.

### Примечание

Всегда проверяйте, какие национальные требования закона и постановления действительны для монтажа тяги. Проследите, чтобы они выполнялись.

Тяговое устройство отвечает требованиям согласно 94/20/ЕЕС.

### Максимально допустимый вес прицепа:

Прицеп, оснащенный тормозами: 1800 кг.

Прицеп без тормозов: 50% от массы полностью снаряженного тянущего автомобиля, но не более 750 кг.

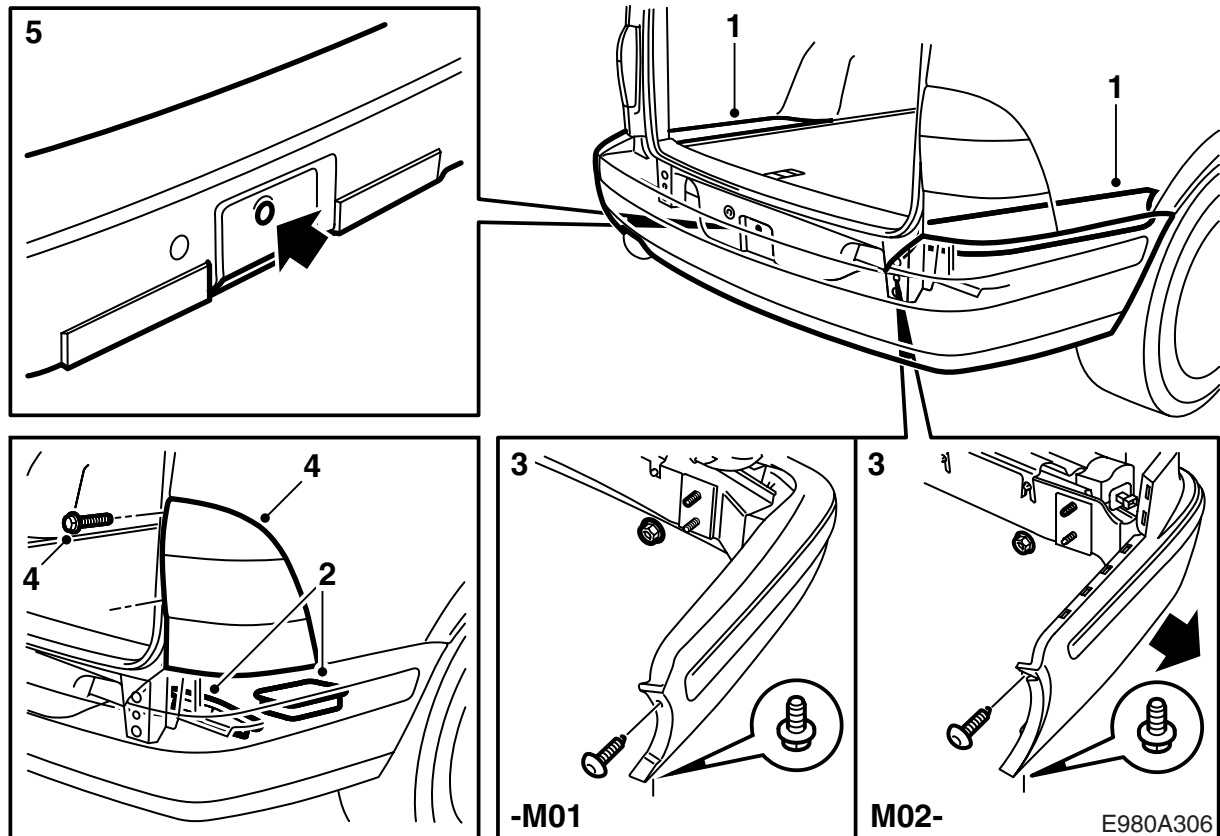
**Макс. допустимое давление на шарик: 75 кг**

**Полный вес: 10,4 кг**

### Указание

После монтажа тяги автомобиль должен пройти техосмотр, при осмотре следует показать эту инструкцию.

Монтаж и подсоединение проводки тяги следует проводить согласно той инструкции, которая прилагается к проводке.

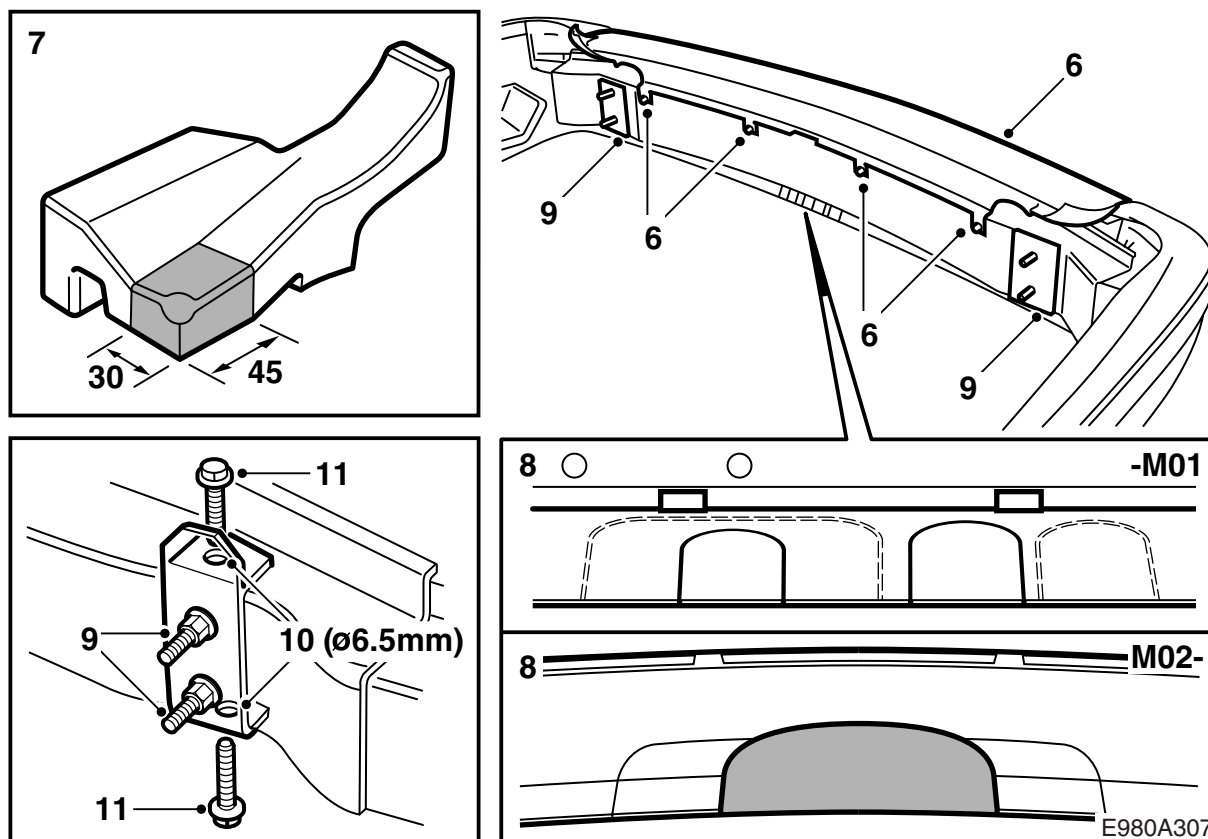


- 1 Освободите внешние части пола багажного отделения.
- 2 Поднимите ящики для инструментов и открепите пеноблоки (2 шт. на каждой стороне) в заднем краю кузова.
- 3 **-M01:** Демонтируйте бампер, сняв винты на колесных нишах и гайки в багажнике.  
**M02-:** Демонтируйте бампер, сняв винты на колесных нишах и гайки в багажнике и потянув боковую часть бампера наружу.  
**Автомобили с системой SPA:** Разъедините штепсельный разъем.

### Указание

Положите бампер на чистую и мягкую подстилку.

- 4 **-M01:** Демонтируйте задние лампы, сняв две накладные крышки над винтами, открутив винты и вытащив крепления в передних краях ламп.
- 5 Демонтируйте домкрат и буксирную скобу, смонтируйте резиновую пробку.



6 **-M01:** Немного ослабьте винты в верхней части оболочки бампера и осторожно вытащите верхнюю часть оболочки из защелкивающихся креплений.

**M02-:** Немного ослабьте винты в верхней части оболочки бампера, высвободите угловые части молдинга бампера и осторожно потяните назад верхнюю часть оболочки из защелкивающихся креплений.

**M02- с SPA:** Демонтируйте контактные разъемы датчиков.

7 Демонтируйте опору оболочки буфера и отрежьте левую опору согласно рисунку, и правую опору соответствующим образом.

8 **-M01:** Вырежьте в коже бампера место для тягового крюка универсальным ножом с крюкообразным лезвием согласно наружной отметки, снимите также излишний кусок (A) как это показано на рисунке и вырежьте место для контактного разъема проводки согласно отметки (можно пользоваться прорезной пилой). Кроме того, оставшийся карман снизу на бампере между крюком и вырезом для блока должен быть убран.

**M02-:** Пользуясь универсальным ножом с крюкообразным лезвием, сделайте вырез для буксирного крюка в оболочке бампера согласно маркировке (можно также пользоваться ножовкой).

### Указание

Режьте или пилите как можно аккуратнее. Внешний вид очень важен. При необходимости подправьте напильником.

9 Демонтируйте прокладочные шайбы с шины бампера и смонтируйте усиливающие элементы на их местах. Затяните четыре гайки крепления бампера, чтобы зафиксировать усиления.

10 Пользуясь защитными очками, просверлите четыре отверстия в шине бампера сверлом 6,5 мм. Очистите шину бампера от стружки.

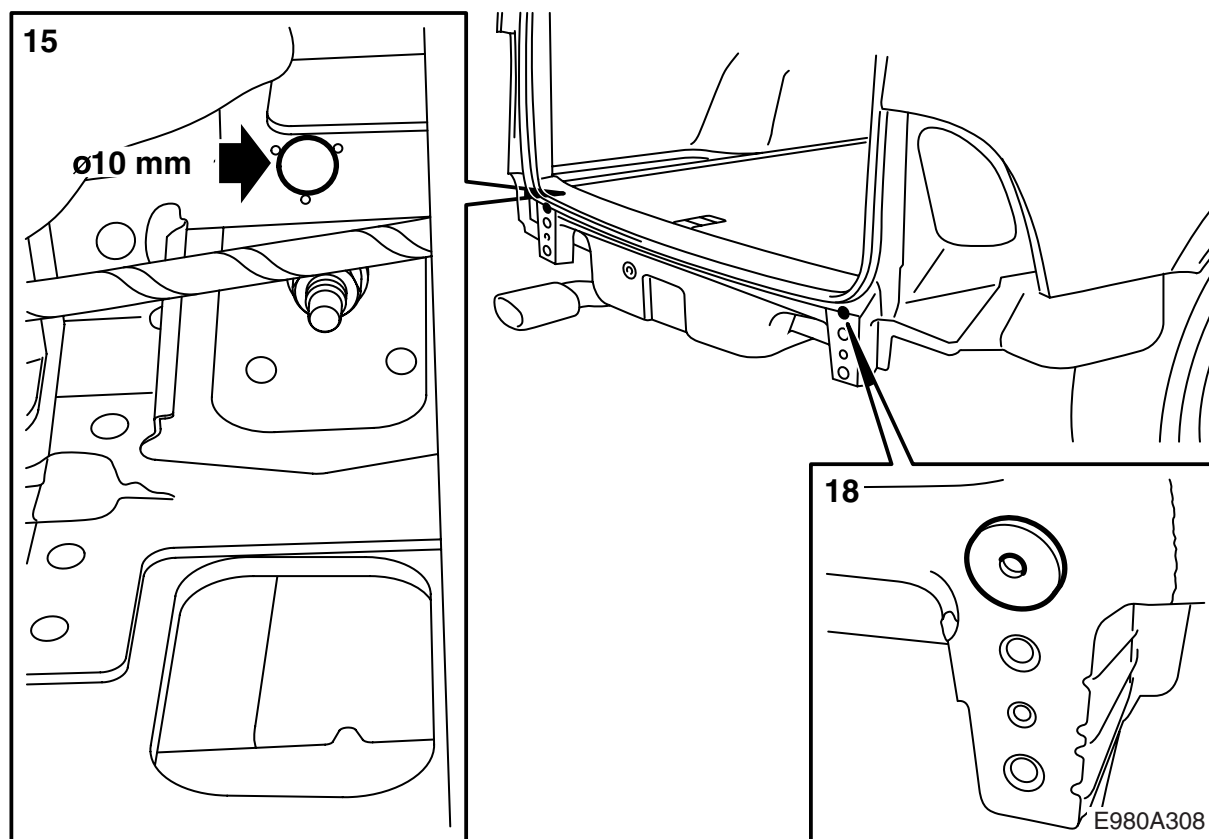
11 Смонтируйте саморезующие винты.

**Момент затягивания: 25 Нм.**

12 Снимите гайки и установите опору оболочки бампера.

### Указание

Режьте или пилите как можно аккуратнее. Внешний вид очень важен. При необходимости подправьте напильником.

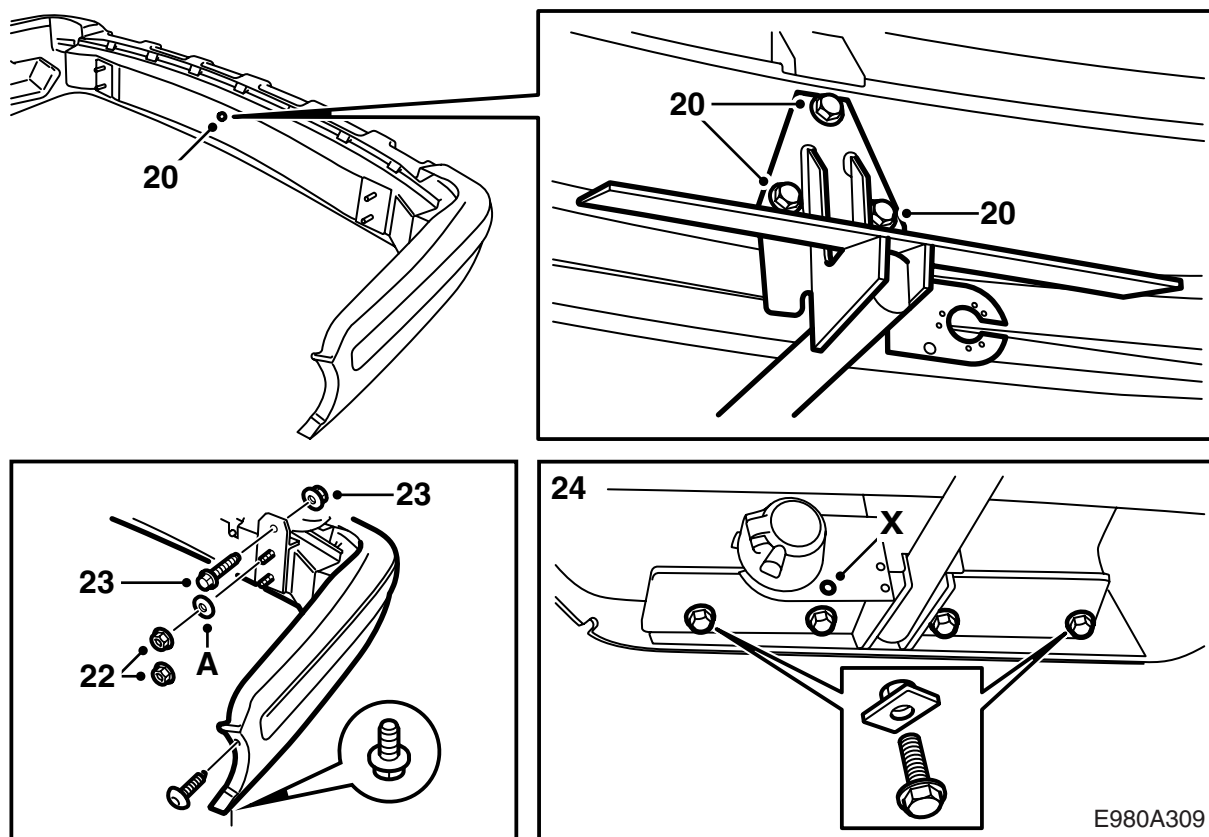


- 13 **-M01:** Соскребите уплотнительную массу с кузова там, где будут прилегать усиления бампера.
- 14 Приладьте бампер и смонтируйте его к кузову двумя верхними гайками.
- 15 Пользуясь защитными очками, просверлите сверлом 10 мм отверстия в задней панели и усилениях через гильзы.

### Указание

Будьте внимательны и не повредите проводку автомобиля.

- 16 Снимите бампер и очистите багажное отделение от сверлильной стружки.
- 17 Освободите отверстия от заусениц и устраните стружку и шелуху краски.
- 18 Смонтируйте уплотнения на кузове (самоклеющиеся) и нанесите средство для заполнения отверстий Terotex HV 400 (арт. № 30 15 930) на внутренние поверхности.
- M01:** Защитите от коррозии также и те поверхности, с которых было соскоблено средство для уплотнения кузова.
- 19 Смонтируйте выбранную проводку согласно инструкции в комплекте проводки.



20 Демонтируйте винт, смонтированный в одном из отверстий на шине бампера, и смонтируйте буксирный узел к бамперу. Проверьте, чтобы линия над верхним винтом буксирного узла была параллельна шине бампера.

**Момент затягивания: 40 Нм.**

21 Приладьте бампер.

**Автомобили с системой SPA:** Подсоедините штепсельный разъем.

22 -M01: Смонтируйте бампер на автомобиле четырьмя гайками.

**M02-:** Смонтируйте бампер на автомобиле четырьмя гайками с шайбами (A) под верхними гайками.

**Момент затягивания: 40 Нм.**

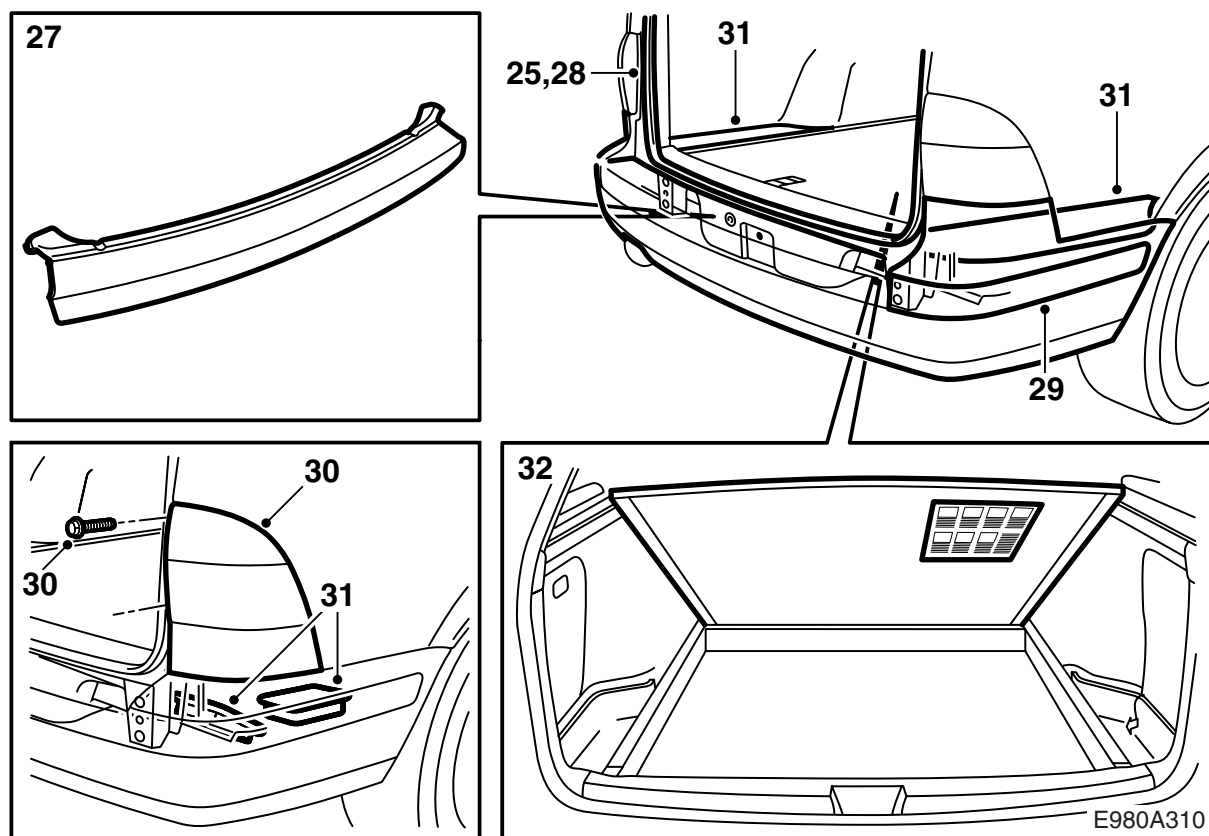
Смонтируйте винты на колесных нишах.

23 Привинтите усиления к автомобилю.

**Момент затягивания: 40 Нм.**

24 Смонтируйте винты и гаечные пластины, крепящие тягу к кузову.

**Момент затягивания: 40 Нм.**



25 Снимите нижнюю часть уплотняющей прокладки вокруг проема двери багажника.

26 **M02-** с системой SPA: Подсоедините датчики.

27 **-M01:** Смонтируйте верхнюю часть оболочки бампера, сначала приладив её к четырем винтам на балке бампера. Затем насадите верхнюю часть оболочки крючками вокруг края. Затяните винты.

**M02-:** Задвиньте верхнюю часть оболочки бампера в выемку и приладьте усики к четырем винтам на балке бампера. Пользуйтесь большой отверткой для размещения усиков за шайбами винтов. Затяните винты.

28 Смонтируйте уплотнительную накладку вокруг проема багажника.

29 **M02-:** Смонтируйте угловые части молдинга бампера.

30 **-M01:** Смонтируйте задние лампы.

31 Вставьте домкрат в отделение для инструментов, смонтируйте пенопластовый блок над креплениями бампера в багажнике и положите на место ящики для инструментов и внешние части пола багажного отделения.

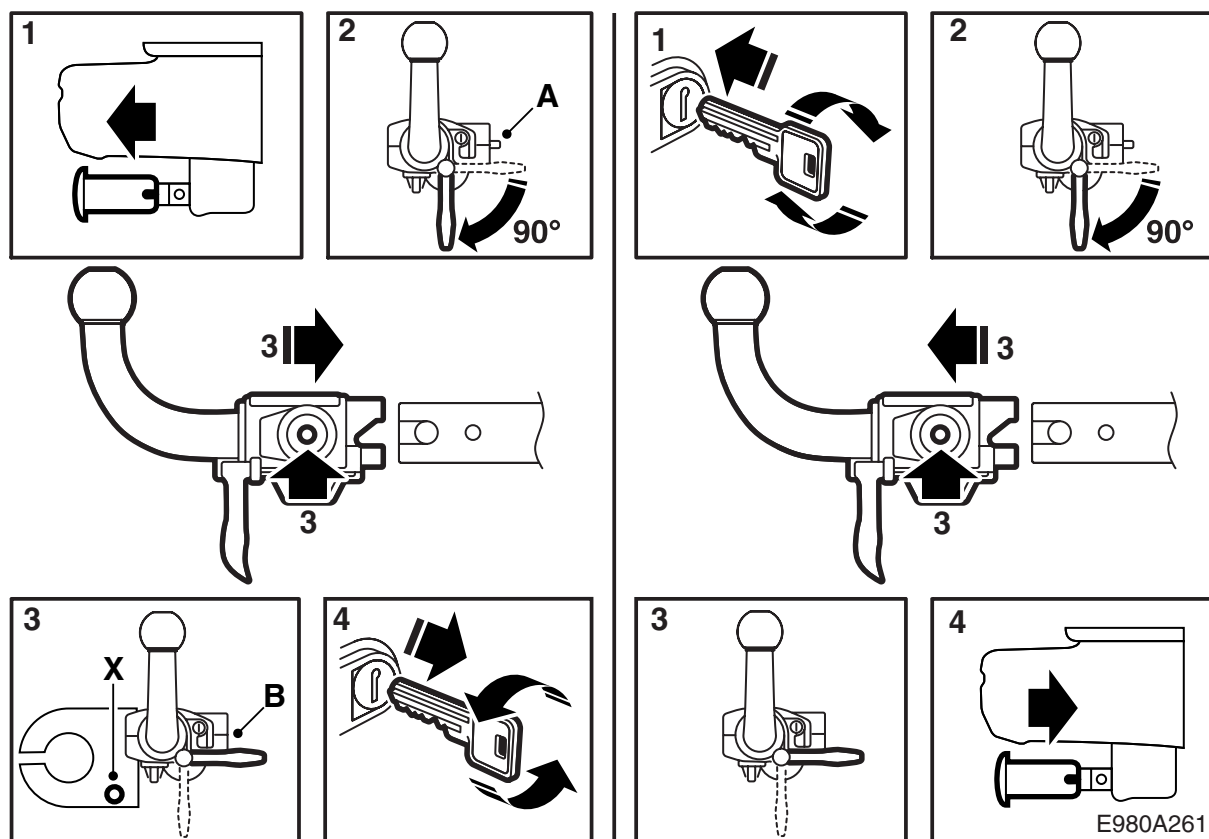
32 Поднимите пол багажного отделения и приклейте инструкцию по эксплуатации, см. рисунок.

33 Попробуйте смонтировать узел шарика и проверьте его функционирование.

34 Осторожно вырвите страницу, посвященную монтажу и демонтажу узла шарика, и передайте её клиенту вместе с инструкцией по монтажу и ключами.







## Инструкция по эксплуатации

(хранится в книге с инструкциями по эксплуатации автомобиля)

A Узел шарика **не** заблокирован.

B Узел шарика заблокирован.

X Отверстие для закрепления цепи безопасности прицепа/жилого прицепа.

2 Поверните рукоятку узла шарика по направлению часовой стрелки до фиксированного положения. Красный сигнальный штифт поворачивается тогда в свое внешнее положение (A).

3 Насадите узел шарика на соединительную цапфу и вдавите его в фиксированное положение. При этом ручка возвращается в горизонтальное положение, а сигнальный штифт оказывается во внутреннем положении и не выступает.

4 Поверните ключ против часовой стрелки. Вытащите ключ и смонтируйте накладную крышку замка. Теперь узел шарика зафиксирован.

### **⚠ ПРЕДУПРЕЖДЕНИЕ**

Для достижения **надежного** монтажа тягового крюка действуют следующие требования:

- Соединительная цапфа **всегда** должна быть хорошо смазана, обратитесь к ближайшему дилеру Saab относительно подходящей смазки.
- Защитный колпак должен **всегда** быть смонтирован, когда узел шарика демонтирован.
- Узел шарика должен **всегда** демонтироваться и монтироваться без заеданий.
- Красный сигнальный штырь должен всегда находиться в своем внутреннем положении (B), когда узел шарика смонтирован.

### Монтаж узла шарика

- 1 Снимите защитный колпак соединительной цапфы.

### **⚠ ПРЕДУПРЕЖДЕНИЕ**

- Проверьте, чтобы сигнальный штифт был во внутреннем положении (B) и не выступал.
- Узел шарика должен **всегда** быть заперт ключом, когда он смонтирован на автомобиле. Ключ при этом должен быть вынут.

### Демонтаж узла шарика

- 1 Снимите накладную крышку замка, вставьте ключ и поверните его по часовой стрелке. Узел шарика теперь не зафиксирован на автомобиле.
- 2 Поверните рукоятку узла шарика по направлению часовой стрелки до фиксированного положения. Красный сигнальный штифт перемещается при этом в свое внешнее положение.

- 3 Вытащите узел шарика из соединительной цапфы. Сигнальный штифт перемещается при этом в свое внутреннее положение, и рукоятка возвращается в горизонтальное положение.
- 4 Установите на место защитную крышку соединительной цапфы.
- 5 В тех случаях, когда узел шарика демонтирован, его следует хранить в запасном колесе и зафиксировать ремнем через отверстие для колесных болтов.