

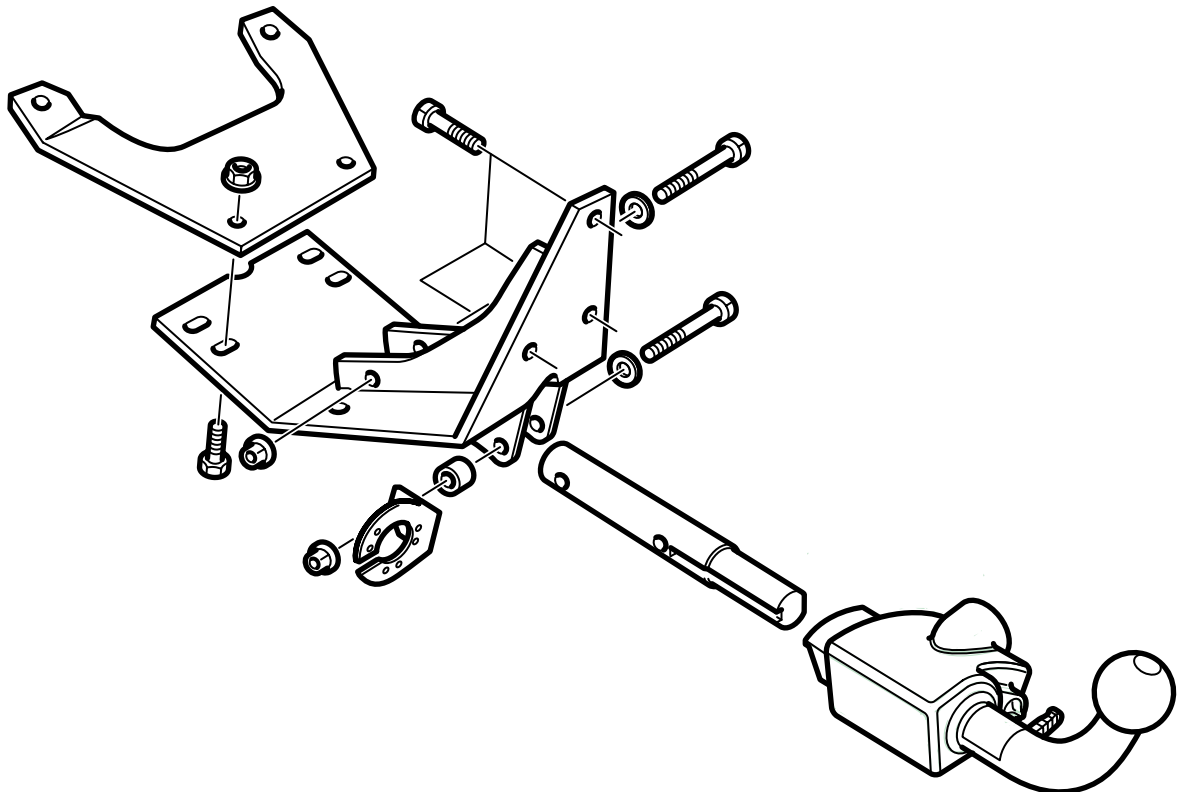


**MONTERINGSANVISNING · INSTALLATION INSTRUCTIONS
MONTAGEANLEITUNG · INSTRUCTIONS DE MONTAGE**

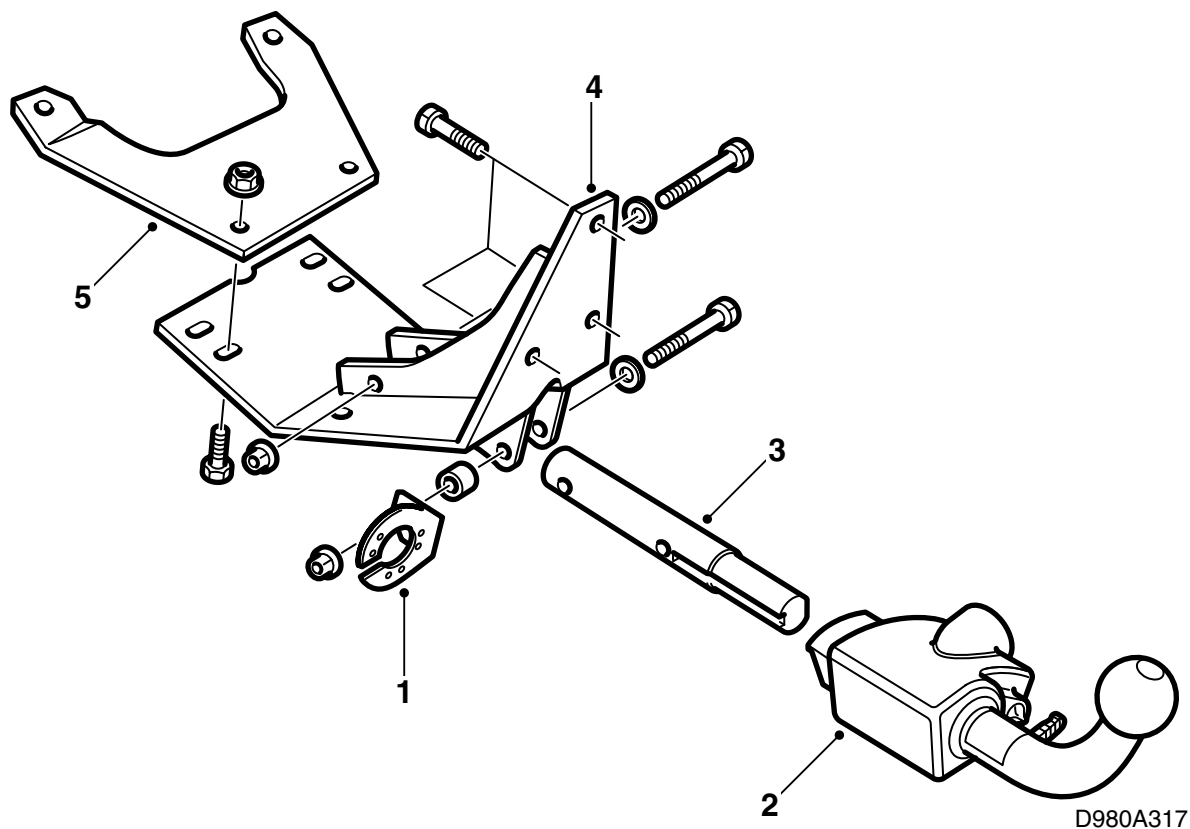
Saab 900 M94-, Saab 9-3

Тяговый крюк, демонтируемый

Accessories Part No.	Group	Date	Instruction Part No.	Replaces
400 132 734	8:60-46	Nov 02	53 37 316	



D980A143



- 1 Пластина контактного держателя
- 2 Узел шарика
- 3 Соединительная цапфа
- 4 Крепление
- 5 Переднее крепление
- 6 Колпак
- 7 Защита шарика
- 8 Инструкция по эксплуатации
- 9 Защитный мешок
- 10 Набор винтов
- 11 Потайная заклепка (6 шт.)
- 12 Гайка (2 шт.)
- 13 Шаблон, Saab 9-3

Заводская табличка тянущего устройства обозначена артикульным номером Saab 55 22 578.

Примечание

Всегда проверяйте, какие национальные требования закона и постановления действительны для монтажа тяги. Проследите, чтобы они выполнялись.

Тяговое устройство отвечает требованиям согласно 94/20/ЕЕС.

Максимально допустимый вес прицепа:

Прицеп, оснащенный тормозами: 1600 кг.

Прицеп без тормозов: 50% от массы полностью снаряженного тянущего автомобиля, но не более 750 кг.

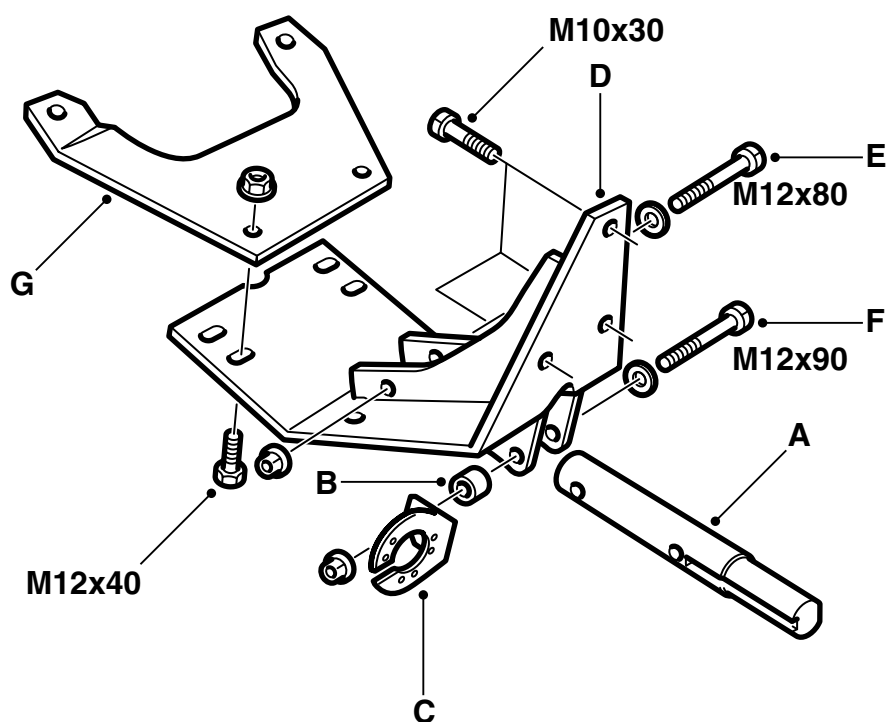
Макс. допустимое давление на шарик: 75 кг

Полный вес: 12,4 кг

Указание

После монтажа тяги автомобиль должен пройти техосмотр, при осмотре следует показать эту инструкцию.

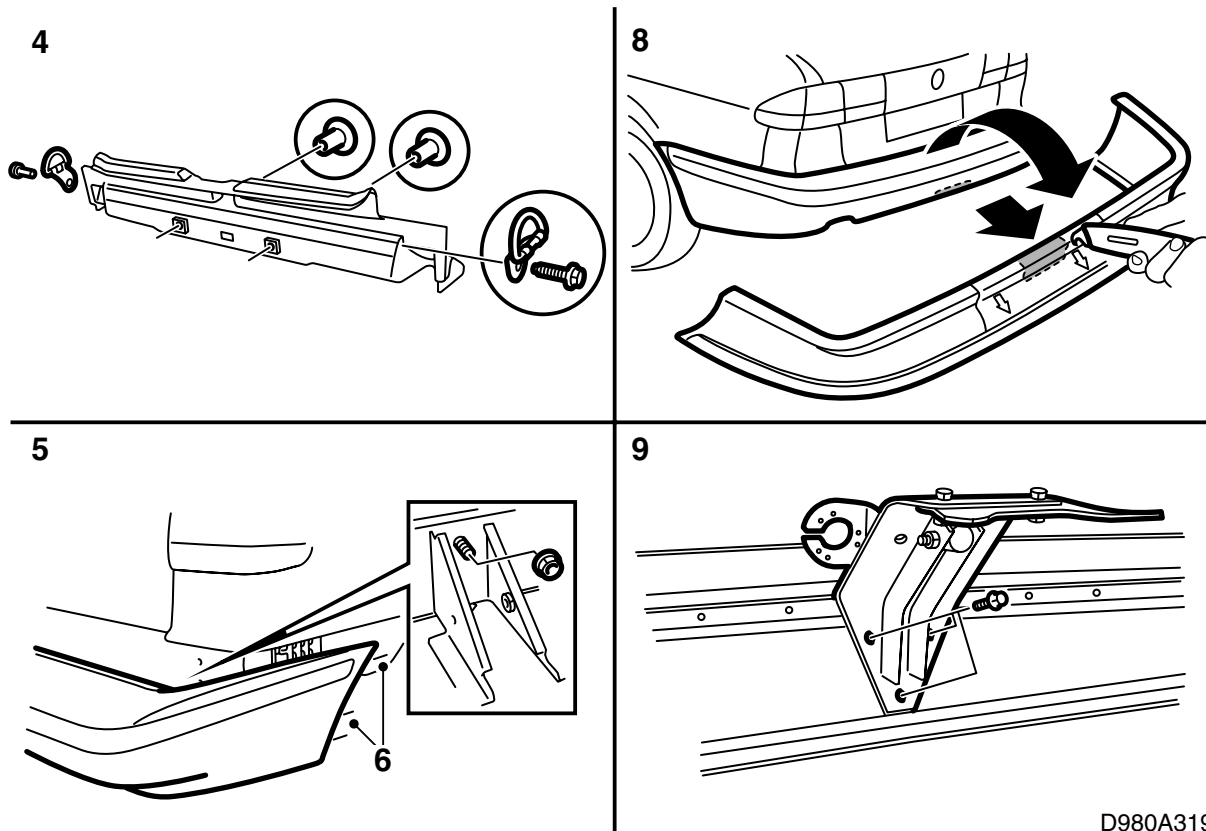
Монтаж и подсоединение проводки тяги следует проводить согласно той инструкции, которая прилагается к проводке.



D980A318

- 1 Соберите соединительную цапфу (A), расстояние (B) и контактный держатель (C) с креплением (D).
- 2 Проверьте, чтобы соединительная цапфа находилась в своем нижнем положении и затяните винты (E, F).

Момент затягивания: 90 Nm.



D980A319

- 3 Выньте запасное колесо и пенопластовый блок с набором инструментов из углубления для запасного колеса.
- 4 Демонтируйте задние скобы для крепления груза в багажнике и снимите защиту порога.
- 5 Демонтируйте задний бампер.
9-3 Aero M01-: Демонтируйте пластмассовую наставку на заднем нижнем краю задней колесной ниши.
- 6 Вырежьте шаблон.

Указание

Имеются различные вырезные шаблоны, в зависимости от актуальной модели автомобиля: Saab 900 M94-98 или Saab 9-3. Для Saab 9-3 имеются различия даже между моделями с юбкой заднего бампера и без нее, а также 9-3 Aero M01-.

- 7 Приладьте шаблон к краю оболочки бампера (900 M94-98, 9-3 без юбки заднего бампера и 9-3 Aero M01-) или к краю юбки бампера (9-3 с юбкой заднего бампера) (центральная линия шаблона должна совпадать с маркировочной стрелкой на бампере, которая указывает на середину бампера) и закрепите шаблон двухсторонней клейкой лентой.
9-3 с юбкой заднего бампера и 9-3 Aero M01-: Положите линейку между верхними углами шаблона и проведите прямую линию между ними.

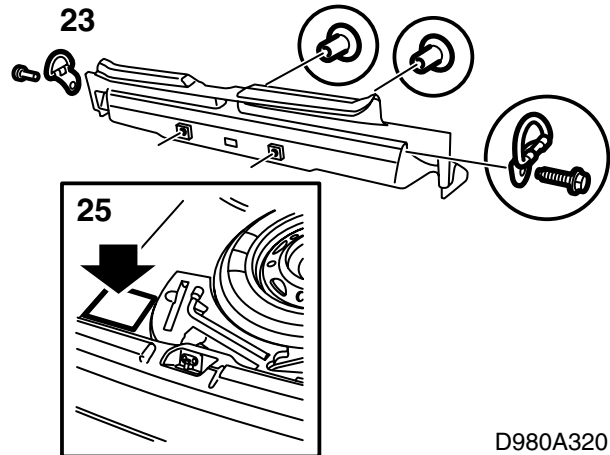
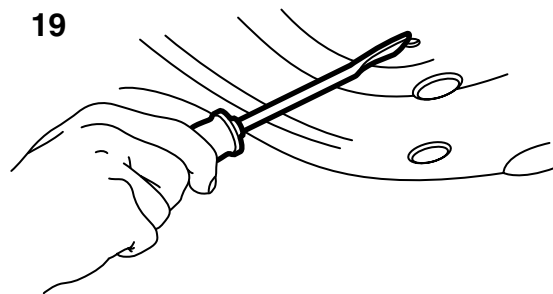
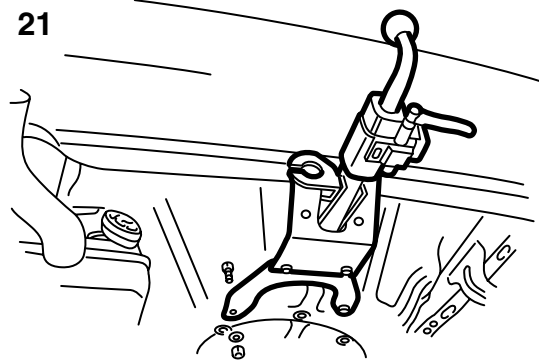
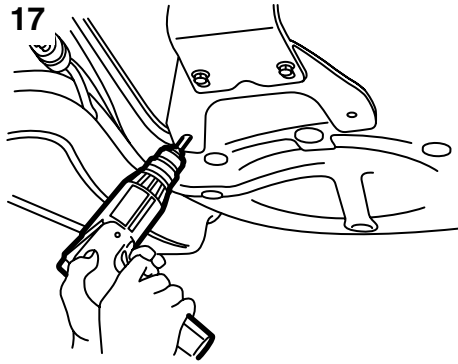
- 8 Отрежьте по линии отреза шаблона (можно пользоваться пилой).

9-3 с юбкой заднего бампера: Позади внешней имеется еще одна оболочка, которую также нужно вырезать по шаблону.

- 9 Вытащите винт, смонтированный в одном из отверстий рельса буфера, и смонтируйте узел тяги к буферу. Проверьте, чтобы линия над верхним винтом узла тяги была параллельна рельсу буфера.

Момент затягивания: 40 Nm.

- 10 Наклейте защитную ленту вокруг вырезанной области, смонтируйте крышку на соединительной цапфе и вдавите её насколько возможно.
- 11 Проверьте, чтобы верхний край крышки был параллелен ближайшей линии в оболочке бампера и сделайте отметку на ленте вдоль контура крышки. Для маркировки правильного радиуса в углах можно использовать бумажную арку, из которой был вырезан шаблон.
- 12 Отрежьте по новой отметке (можно пользоваться пилой).
9-3 с юбкой заднего бампера: Позади внешней имеется еще одна оболочка, которую также нужно вырезать.



D980A320

- 13 Просверлите отверстие для проводки согласно указаниям в комплекте проводки.
- 14 Освободите отверстие от заусениц и устраните стружку и шелуху краски. Очистите с помощью очистителя Teroson FL. Нанесите Standox 1K Fullprimer. Наложите кроющую краску.
- 15 Смонтируйте буфер с помощью четырех гаек (2 шт. имеются в комплекте).
Момент затягивания: 40 Nm.
Затяните винты на колесных нишах.
9-3 Aero M01-: Смонтируйте пластмассовую надставку на заднем нижнем краю задней колесной ниши.
- 16 Соберите переднее крепление (G) с креплением (D), не затягивая винты.
- 17 Приложите переднее крепление к чехлу запасного колеса и затяните винты. Используйте тяговый узел в качестве шаблона и просверлите 2 отверстия 10-миллиметровым сверлом в чехле запасного колеса. Пометьте в массе рамы внешние края крепления.
- 18 Демонтируйте переднее крепление.
- 19 Тщательно сотрите массу рамы в помеченной области. Очистите багажное отделение от сверляльной стружки.

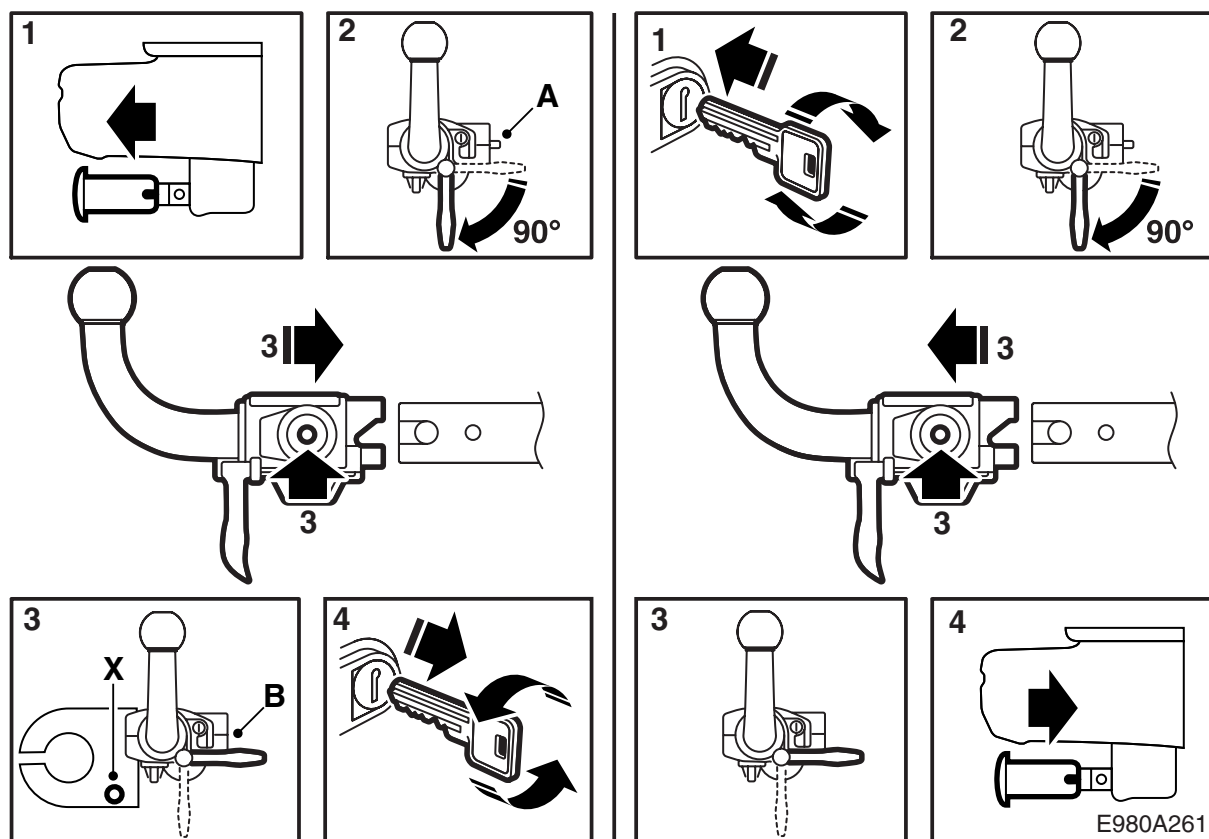
- 20 Освободите отверстия от заусениц и устраните стружку и шелуху краски. Очистите с помощью очистителя Teroson FL. Нанесите Standox 1K Fullprimer. Наложите кроющую краску. Нанесите Terotex HV 400 (артикул № 30 15 930) на то место, где была стерта масса рамы.
- 21 Соберите переднее крепление (G) и крепление (D). Смонтируйте тягу при помощи 2 винтов и 2 гаек через просверленные отверстия в чехле запасного колеса. Винты монтируются изнутри багажного отделения.
Момент затягивания: 50 Nm.
- 22 Затяните винты между передним креплением (G) и креплением (D).
Момент затягивания: 70 Nm.
При необходимости отрегулируйте вырез.
- 23 Смонтируйте защиту порога и грузовые петли в багажном отделении.
- 24 Положите на место запасное колесо и пенопластовый блок в углубление для запасного колеса.
- 25 Наклейте инструкцию по уходу слева от углубления для запасного колеса, см. рисунок.

- 26 **Все Saab 900 и 9-3 без юбки заднего бампера (не касается 9-3 Aero M01-):** Крышку следует видоизменить, отрезав или отпилив внешнюю часть трубы по отметке. Затем выдавите ослабленные части во внешнюю часть трубы.
-

Указание

Если установка должна проверяться, то это следует сделать до того, как швы будут загерметизированы густым антикоррозионным веществом.

- 27 Нанесите Teroson T102 Underseal (артикул № 30 15 989) вокруг закрепления узла тяги к кузову.
- 28 Осторожно оторвите страницу, касающуюся монтажа и демонтажа узла шарика, и передайте ее клиенту вместе с инструкцией по монтажу.



Инструкция по эксплуатации

(хранится в книге с инструкциями по эксплуатации автомобиля)

A Узел шарика **не** заблокирован.

B Узел шарика заблокирован.

X Отверстие для закрепления цепи безопасности прицепа/жилого прицепа.

⚠ ПРЕДУПРЕЖДЕНИЕ

Для достижения **надежного** монтажа тягового крюка действуют следующие требования:

- Соединительная цапфа **всегда** должна быть хорошо смазана, обратитесь к ближайшему дилеру Saab относительно подходящей смазки.
- Защитный колпак должен **всегда** быть смонтирован, когда узел шарика демонтирован.
- Узел шарика должен **всегда** демонтироваться и монтироваться без заеданий.
- Красный сигнальный штырь должен всегда находиться в своем внутреннем положении (B), когда узел шарика смонтирован.

Монтаж узла шарика

- 1 Снимите защитный колпак соединительной цапфы.

- 2 Поверните рукоятку узла шарика по направлению часовой стрелки до фиксированного положения. Красный сигнальный штифт поворачивается тогда в свое внешнее положение (A).

- 3 Насадите узел шарика на соединительную цапфу и вдавите его в фиксированное положение. При этом ручка возвращается в горизонтальное положение, а сигнальный штифт оказывается во внутреннем положении и не выступает.

- 4 Поверните ключ против часовой стрелки. Вытащите ключ и смонтируйте накладную крышку замка. Теперь узел шарика зафиксирован.

⚠ ПРЕДУПРЕЖДЕНИЕ

- Проверьте, чтобы сигнальный штифт был во внутреннем положении (B) и не выступал.
- Узел шарика должен **всегда** быть заперт ключом, когда он смонтирован на автомобиле. Ключ при этом должен быть вынут.

Демонтаж узла шарика

- 1 Снимите накладную крышку замка, вставьте ключ и поверните его по часовой стрелке. Узел шарика теперь не зафиксирован на автомобиле.
- 2 Поверните рукоятку узла шарика по направлению часовой стрелки до фиксированного положения. Красный сигнальный штифт перемещается при этом в свое внешнее положение.

- 3 Вытащите узел шарика из соединительной цапфы. Сигнальный штифт перемещается при этом в свое внутреннее положение, и рукоятка возвращается в горизонтальное положение.
- 4 Установите на место защитную крышку соединительной цапфы.
- 5 Демонтированный узел шарика следует хранить в запасном колесе.

Шаблон, Saab 900

Шаблон, Saab 9-3 (арт. № 86 97 658)

Вырезается вдоль подходящей линии согласно нижеприведенному перечню.

- А Без юбки бампера
- В С юбкой бампера
- С Aero M01-