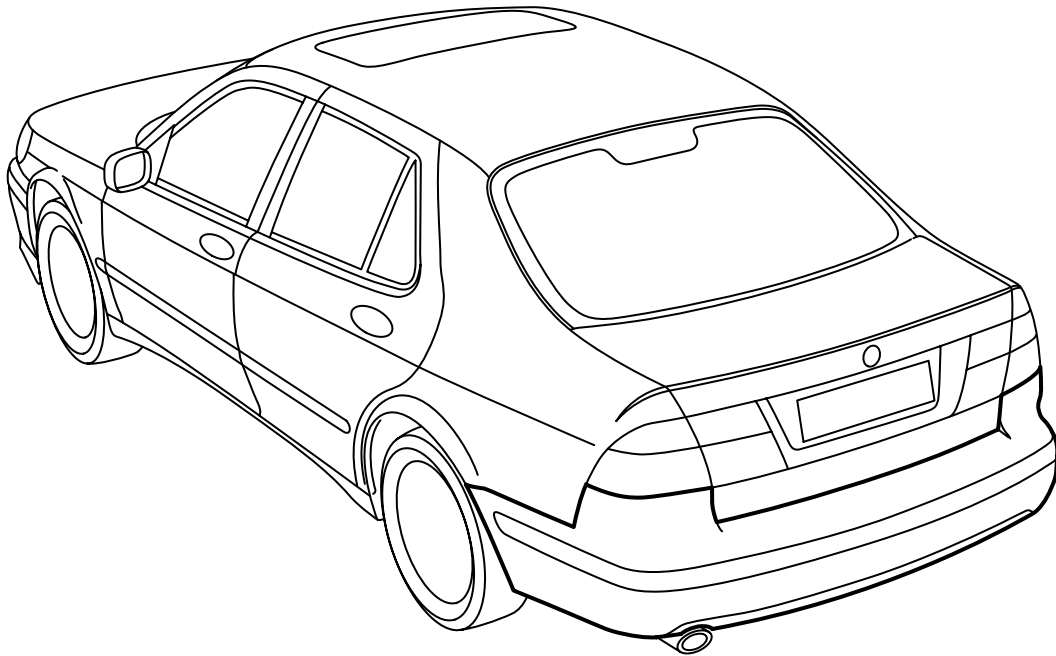




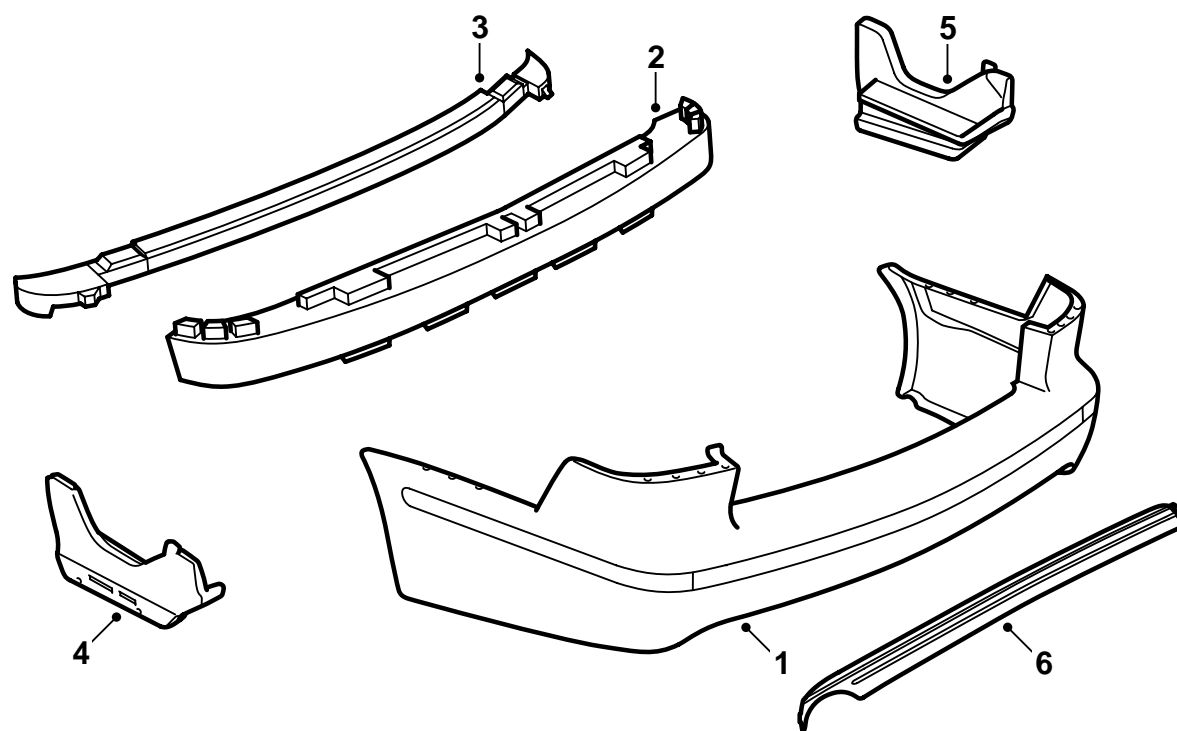
**MONTERINGSANVISNING · INSTALLATION INSTRUCTIONS
MONTAGEANLEITUNG · INSTRUCTIONS DE MONTAGE**

Saab 9-5 4-дв. M02-
Задний бампер

Accessories Part No.	Group	Date	Instruction Part No.	Replaces
400 133 252	9:84-28	Aug 03	55 81 863	55 81 863 May 03

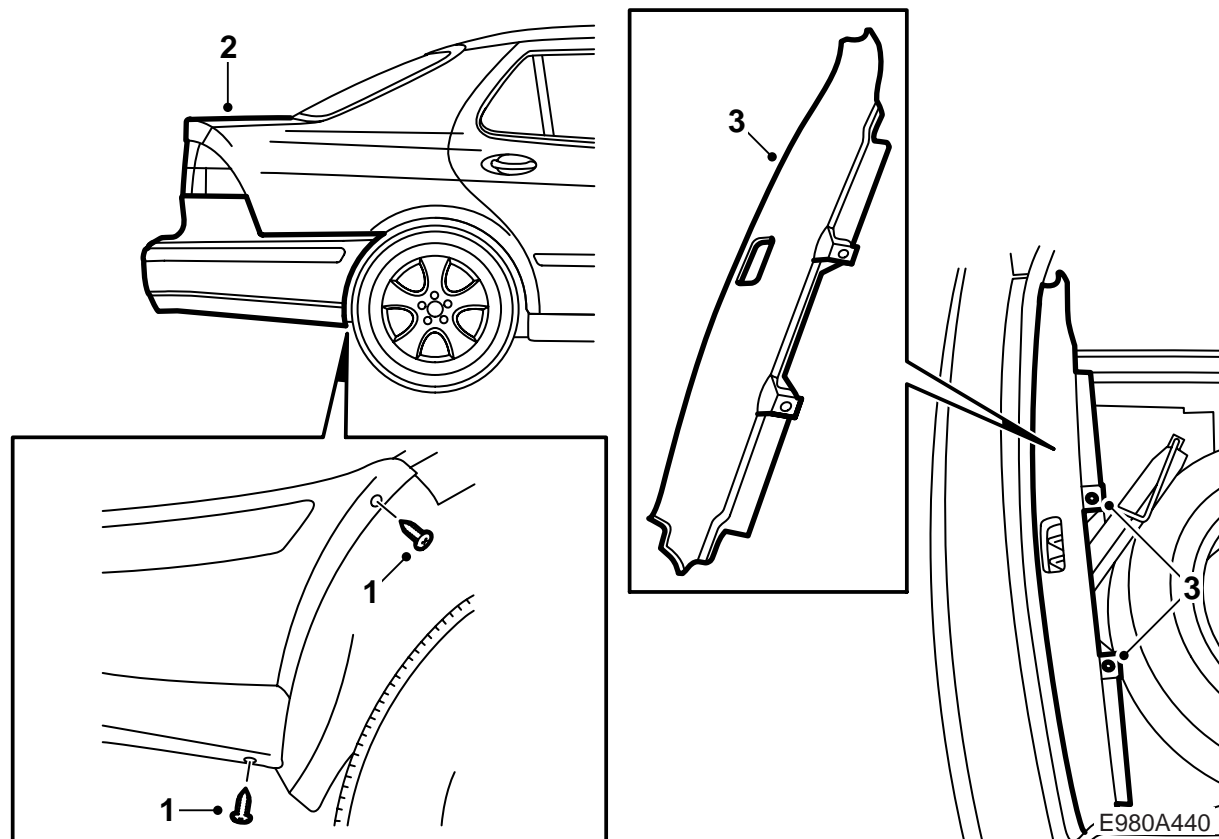


E980A438



E980A439

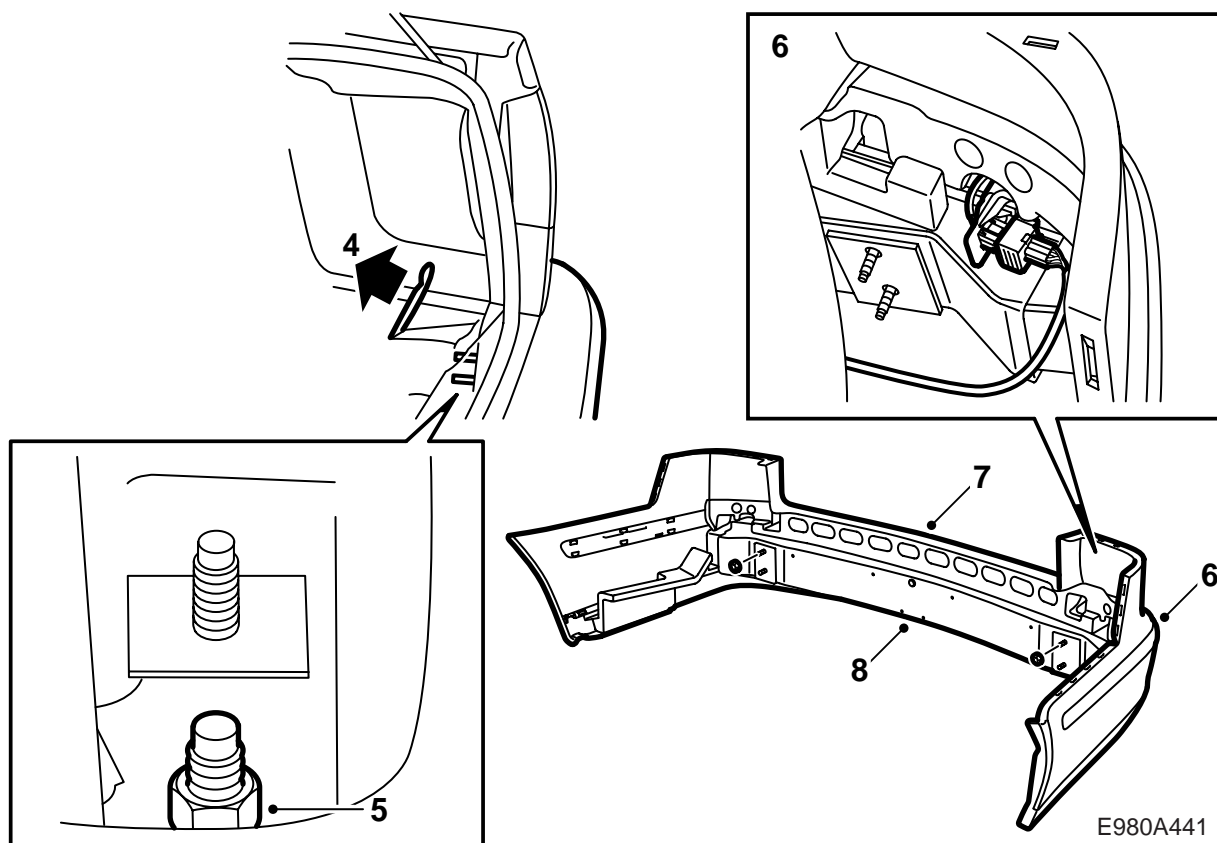
- 1 Кожух бампера (заказывается отдельно)
- 2 Целлюлозный блок, балка бампера
- 3 Целлюлозный блок, верхний
- 4 Целлюлозный блок Л
- 5 Целлюлозный блок П
- 6 Декоративная решетка



Кожух бампера обработан снаружи серой грунтовкой и тем самым подготовлен для покрытия лаком.

Покройте лаком кожух бампера под цвет кузова, см. "Предписания при лакировке грунтованной пластмассы PP/EPDM" в данной монтажной инструкции.

- 1 Открутите винты в колесной нише, 2 винта с каждой стороны.
- 2 Откройте крышку багажника.
- 3 Демонтируйте защиту порога.



E980A441

4 Отогните в сторону коврик багажника и уберите уплотнения.

Автомобили с буксирным крюком:

- Открутите угловые части накладки бампера и демонтируйте его часть.
- Демонтируйте винты и гайки, которыми закреплены усиливающие элементы к кузову.
- Демонтируйте крепления буксирного крюка к полу автомобиля.
- Демонтируйте электрический контакт буксирного крюка с буксирного крюка.

5 Демонтируйте гайки, которыми закреплен бампер. Нижние винты оснащены гайками только на автомобилях с буксирным крюком.

6 Вытяните бампер из краев колесной ниши и из заднего крыла. Снимите бампер назад.

SPA: разъедините контактный разъем.

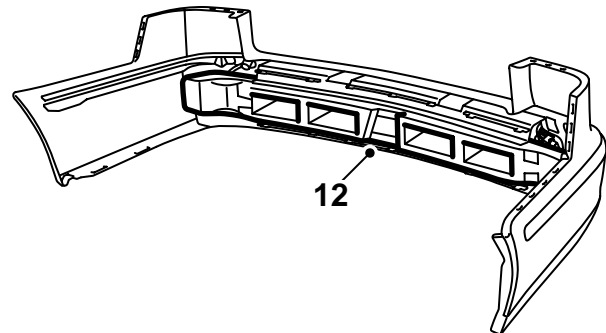
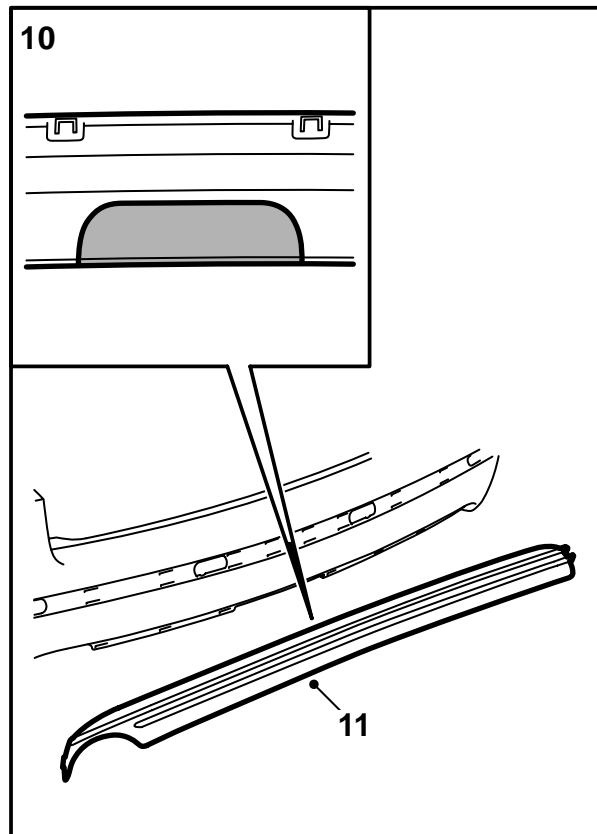
Указание

Будьте осторожны при демонтаже, чтобы не повредить лак.

7 Демонтируйте верхний целлюлозный блок.

8 Демонтируйте полз бампера.

9 **SPA:** Демонтируйте целлюлозный блок с кожуха бампера, проводку и держатель с контактного разъема.



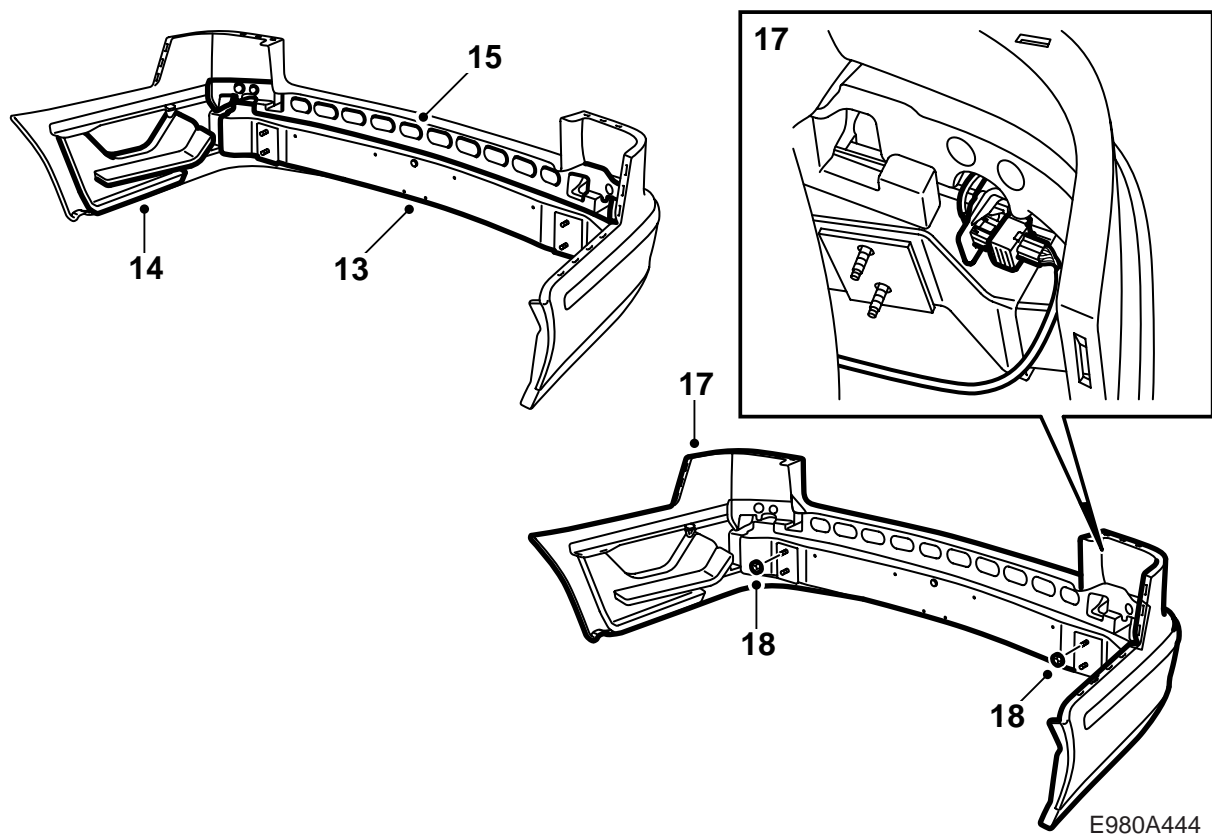
E980A443

- 10 Автомобили с буксирным крюком: Пользуясь универсальным ножом с гнутым лезвием, вырежьте место для буксирного крюка в декоративной решетке согласно отметкам (можно пользоваться и прорезной пилой).

Указание

Режьте или пилите как можно аккуратнее. Внешний вид очень важен. При необходимости подправьте напильником.

- 11 Смонтируйте декоративную решетку в бампере.
SPA: Смонтируйте проводку.
- 12 Прижмите целлюлозный блок в фиксирующие клинья бампера.



E980A444

13 Смонтируйте полоз бампера.

Примечание

Полос должен направляться на место при помощи направляющего стержня в защитном кожухе.

14 Смонтируйте целлюлозный блок по бокам в кожухе бампера.

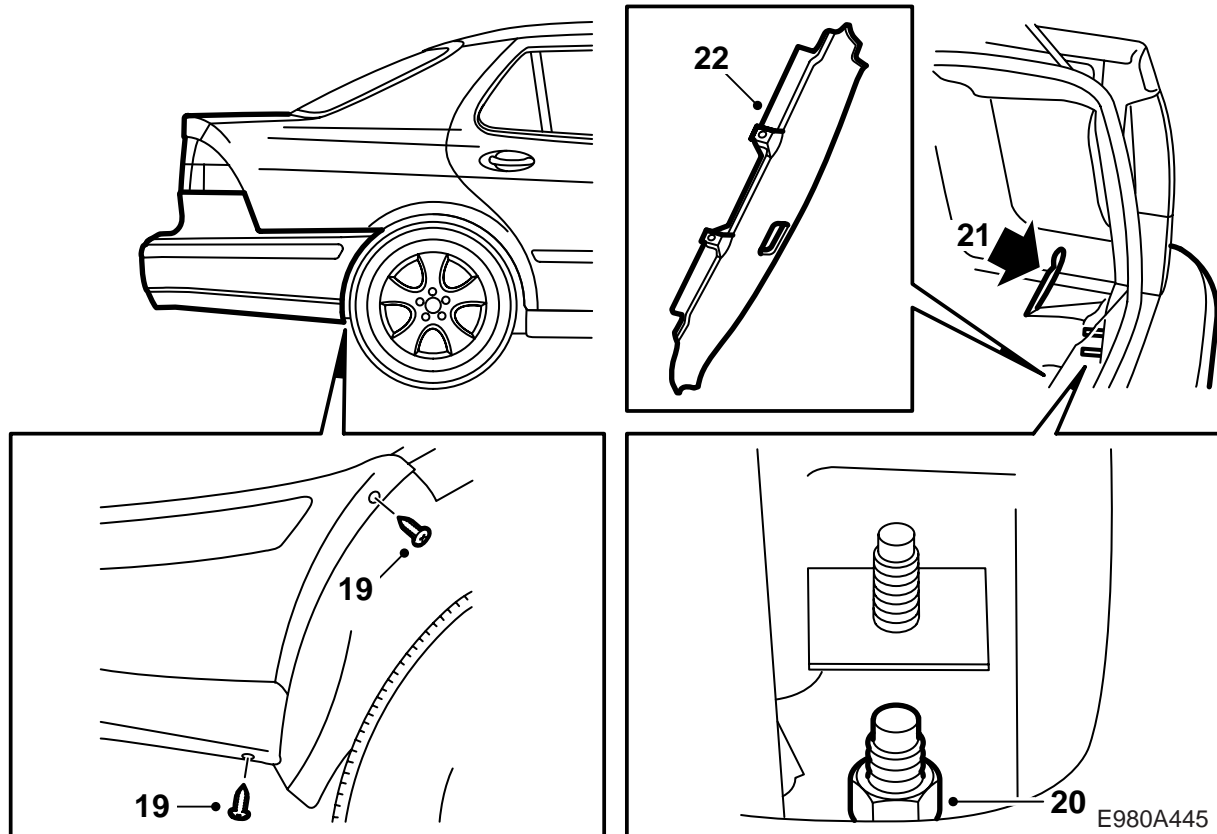
15 Смонтируйте верхний целлюлозный блок.

16 **SPA:** Смонтируйте держатель контактного разъема.

17 Приладьте бампер.

SPA: Подсоедините контактный разъем.

18 Прижмите бампер над краем колесной ниши и над задним крылом, следите за тем, чтобы зажим опустился правильно на свое место и наживите гайки.



19 Отрегулируйте бампер по центру к проему багажника и затяните винты на краю колесной ниши. Проверьте соответствие и при необходимости отрегулируйте.

20 Смонтируйте гайки, которыми закреплен бампер.

Момент затягивания: 40 Нм

Автомобили с буксирным крюком:

- Смонтируйте электрический контакт буксирного крюка.
- Смонтируйте крепления буксирного крюка к полу автомобиля.

Момент затягивания: 40 Нм

- Смонтируйте винты и гайки, которыми усиливающие элементы закреплены к кузову.

Момент затягивания: 40 Нм

- Смонтируйте среднюю часть накладки кожуха бампера и смонтируйте угловые части.

21 Смонтируйте уплотнения и положите на место коврик багажника.

22 Смонтируйте защиту порога.

23 Закройте люк багажника.

Предписания при лакировке грунтованной пластмассы РР/EPDM

- Расширители порогов следует размещать во время лакировки так, чтобы они не деформировались.
- Температура не должна превышать +40 °С.
- Расширители порогов загрунтованы поставщиком.
- При обращении с расширителями порогов следует пользоваться чистыми перчатками.

Время сушки

70 минут при 40 °С.

Подготовка

- Отшлифуйте грунтованные поверхности. Пользуйтесь шлифовальной бумагой 3М 1200 или 800.