



**MONTERINGSANVISNING · INSTALLATION INSTRUCTIONS
MONTAGEANLEITUNG · INSTRUCTIONS DE MONTAGE**

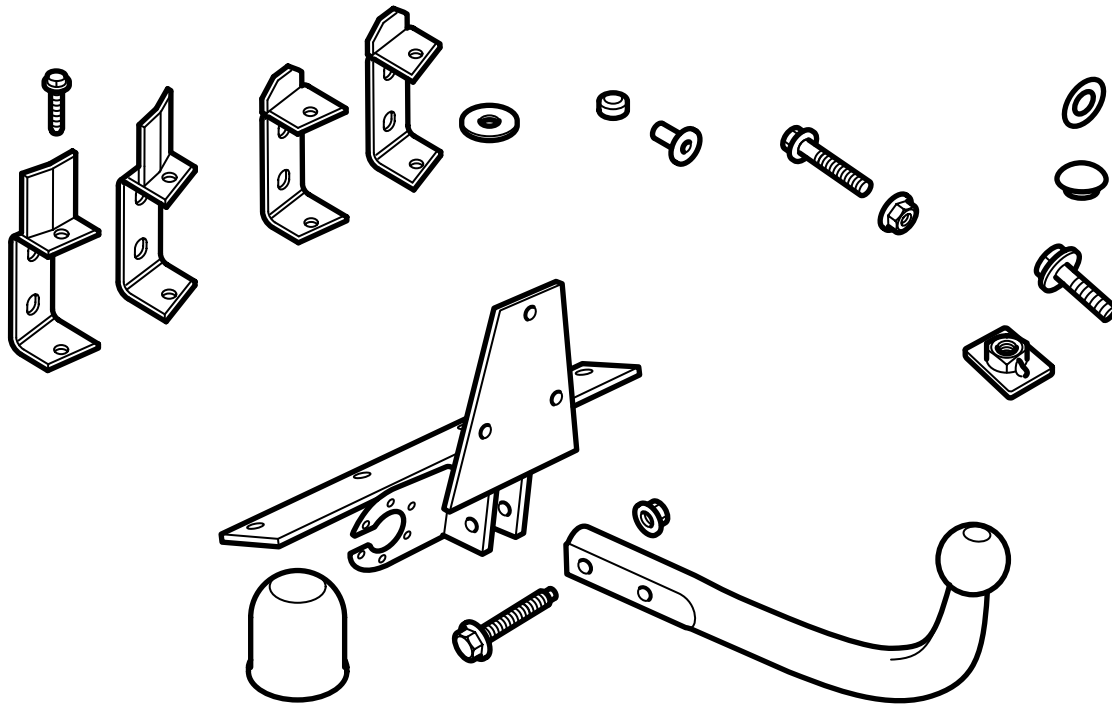
Saab 9-5

(EC 94/20, E4 00 1379)

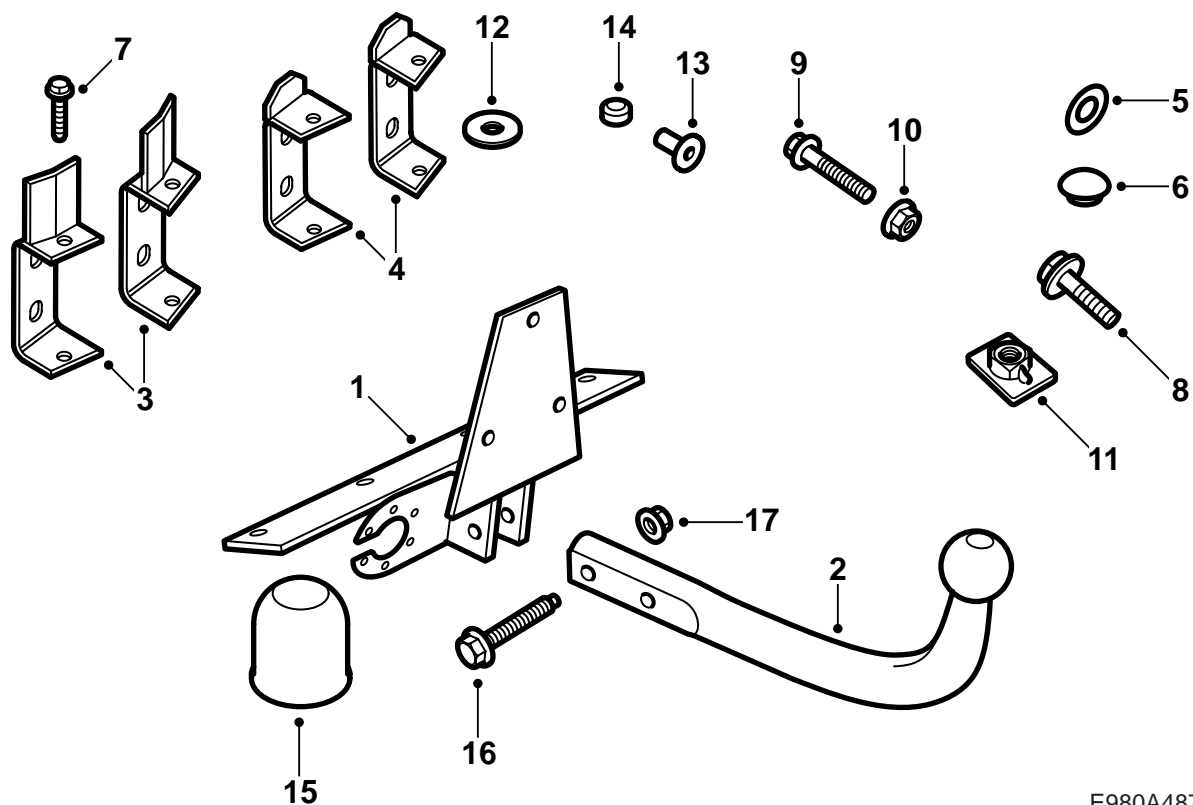
(EC 94/20, E4 00 2485)

Тяговый крюк, фиксированный

Accessories Part No.	Group	Date	Instruction Part No.	Replaces
400 133 575 400 133 609 400 133 633 32 025 640	8:60-47	May 05	55 24 202	55 24 202 Feb 05



E980A486



E980A487

- 1 Крепление на кузове
- 2 Узел шарика
- 3 Усиление (2 шт.)
(только в наборе 32 025 640 и 400 133 609)
- 4 Усиление (2 шт.)
(только в наборе 400 133 575 и 400 133 633)
- 5 Уплотнение (2 шт.)
- 6 Резиновая пробка
- 7 Винт, саморезующий (4 шт.)
- 8 Винт M10x30 (7 шт.)
- 9 Винт M10x60 (2 шт.)
- 10 Гайка (2 шт.)
- 11 Пластинчатая гайка (2 шт.)
- 12 Шайба (2 шт.)
- 13 Гильза (2 шт.)
(только в наборе 32 025 640 и 400 133 609)
- 14 Прижимная гайка (2 шт.)
- 15 Защита шарика
- 16 Винт M12x76 (2 шт.)
- 17 Гайка M12 (2 шт.)

400 133 575 (Saab, номер артикула 55 24 160) относится к автомобилям **без регулировки уровня**, 5-дв.

400 133 609 (Saab, номер артикула 55 24 327) относится к автомобилям **без регулировки уровня**, 4-дв.

400 133 633 (Saab, номер артикула 55 24 483), относится только к автомобилям **с регулировкой уровня**, 5-дв.

32 025 640 относится только к автомобилям **без регулировки уровня**, 4-дв.

Примечание

Всегда проверяйте, какие национальные требования закона и постановления действительны для монтажа тяги. Проследите, чтобы они выполнялись.

Тяговое устройство отвечает требованиям согласно 94/20/ЕЕС.

Максимально допустимый вес прицепа:

Прицеп, оснащенный тормозами: 1800 кг.

Прицеп без тормозов: 50% от массы полностью снаряженного тянущего автомобиля, но не более 750 кг.

Макс. допустимое давление на шарик: 75 кг

Полный вес: 8,2 кг

Максимальное значение D: 10,32 кН

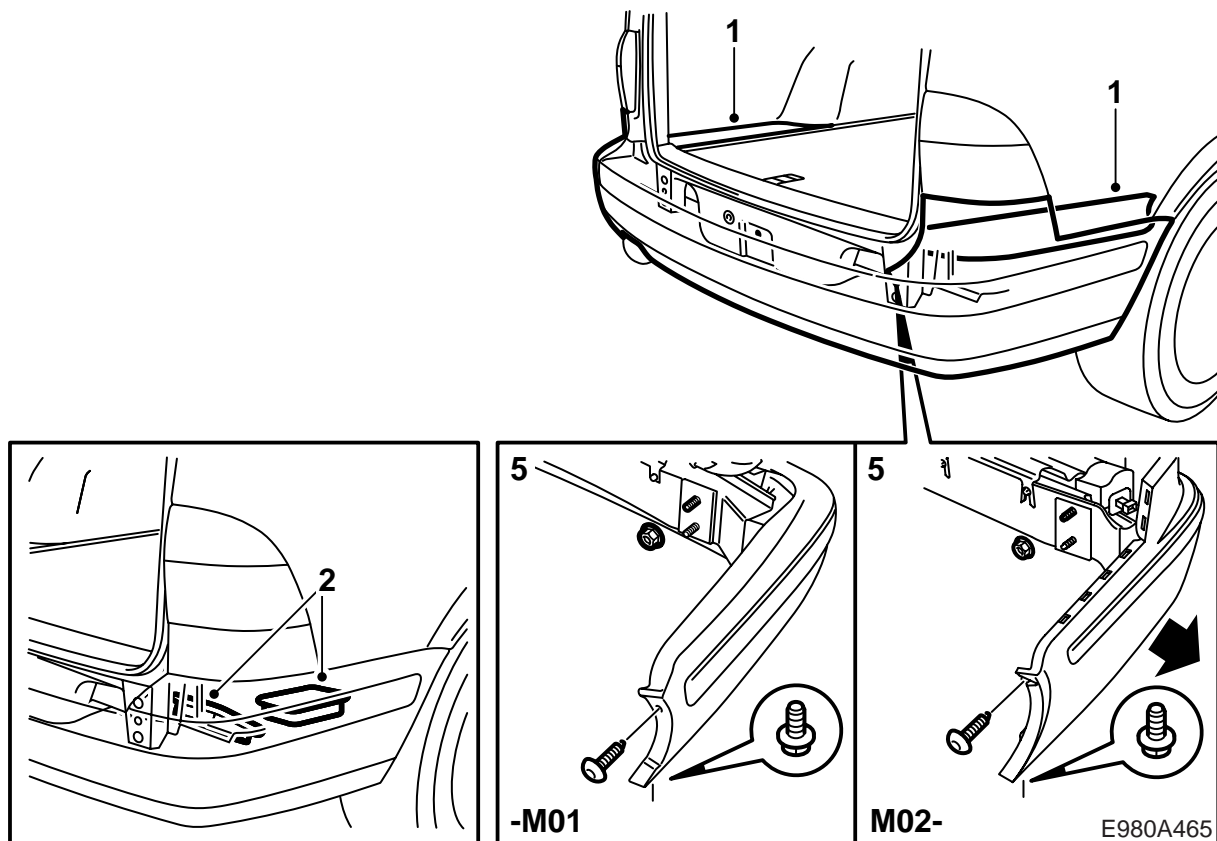
Указание

Автомобили с SPA: Чтобы не допустить нарушения функций, пользуйтесь прилагаемой защитой шарика.

Указание

После монтажа тяги автомобиль должен пройти техосмотр, при осмотре следует показать эту инструкцию.

Монтаж и подсоединение проводки тяги следует проводить согласно той инструкции, которая прилагается к проводке.



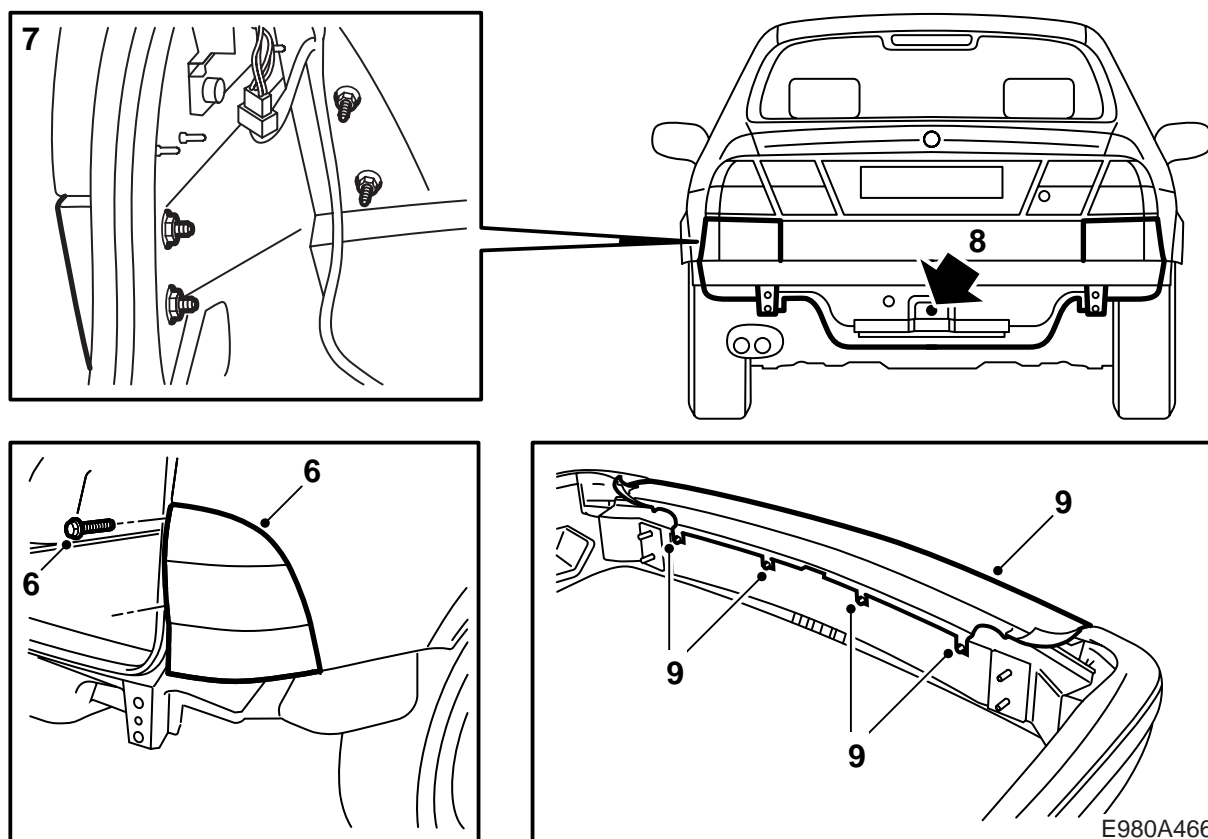
- 1 **5-дв.:** Снимите наружные детали пола багажника.
- 2 **5-дв.:** Поднимите люк отсека хранения и стяните пенопластовый блок (2 шт. на одной стороне) в заднем крае в кузове.
- 3 **4-дв.:** Демонтируйте защиту порога отсека багажника.
- 4 **4-дв.:** Снимите правую и левую защиту порогов в отсеке багажника. Стяните пенопластовый блок (2 шт. на каждой стороне) на заднем крае кузова.
- 5 **-M01:** Демонтируйте бампер, сняв винты на колесных нишах и гайки в багажнике.

M02-: Демонтируйте бампер, сняв винты на колесных нишах и гайки в багажнике и потянув боковую часть бампера наружу.

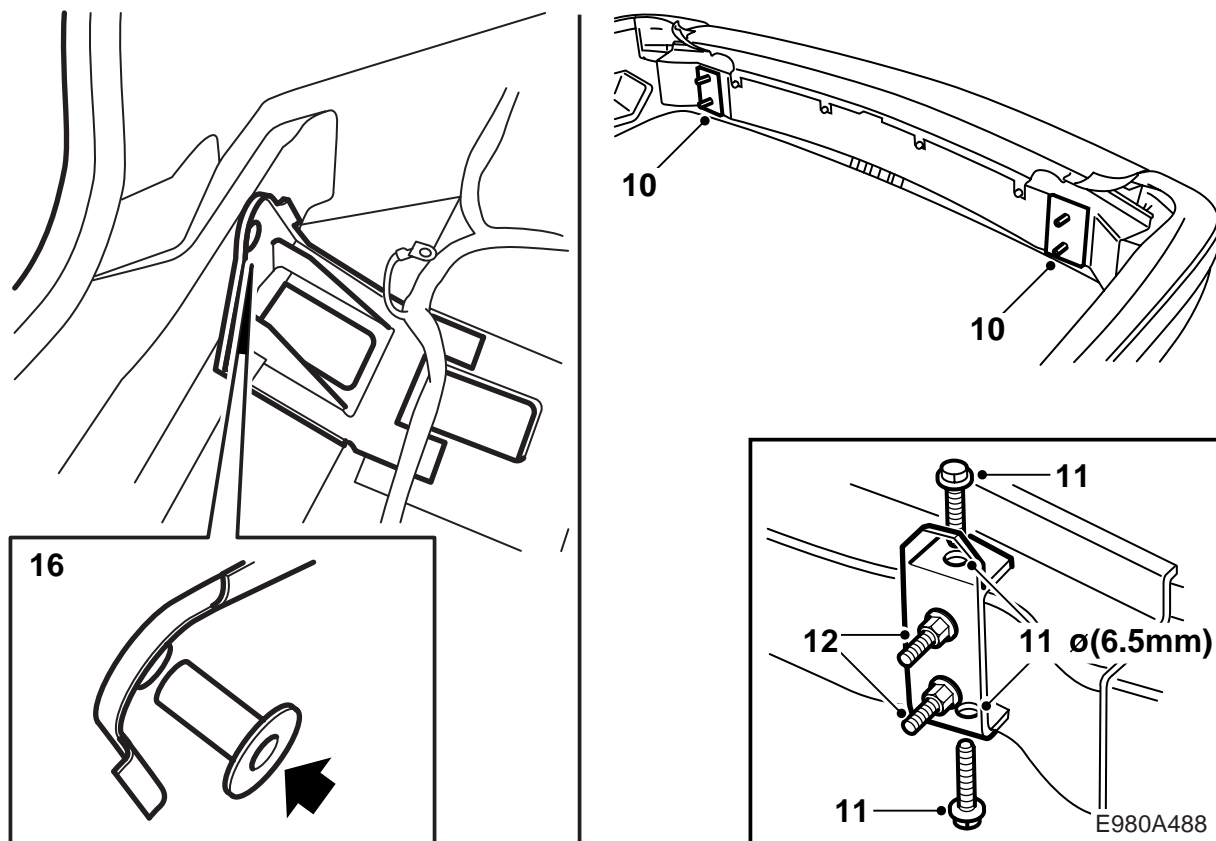
Автомобили с системой SPA: Разъедините штепсельный разъем.

Указание

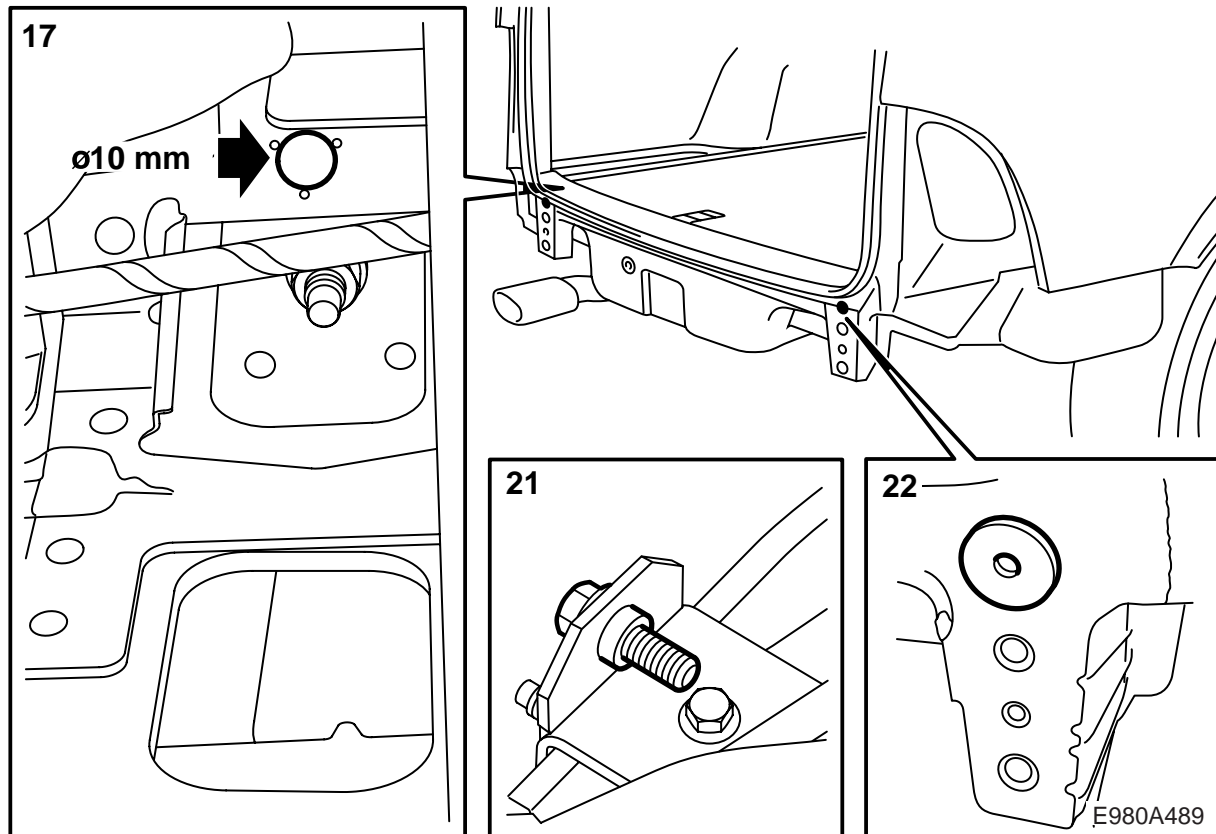
Положите бампер на чистую и мягкую подстилку.



- 6 **5-дв. -M01:** Демонтируйте задние лампы, сняв две крышки над винтами, открутите винты и вытяните крепления из переднего края ламп.
- 7 **4-дв. -M01:** Демонтируйте панели заполнения углов под задними лампами.
- 8 Демонтируйте домкрат и буксирную скобу, смонтируйте резиновую пробку.
- 9 **5-дв. -M01:** Открутите немного винты верхней части кожуха бампера и осторожно вытяните верхнюю часть кожуха из защелкивающихся креплений.
- 5-дв. M02-:** Немного ослабьте винты в верхней части оболочки бампера, высвободите угловые части молдинга бампера и осторожно потяните назад верхнюю часть оболочки из защелкивающихся креплений.
- 5-дв. M02- с SPA:** Демонтируйте контактный разъем датчиков.



- 10 Демонтируйте прокладочные шайбы с шины буфера и смонтируйте усиливающие элементы на их местах. Затяните четыре гайки крепления буфера, чтобы зафиксировать усиления.
- 11 Пользуясь защитными очками, просверлите четыре отверстия в шине буфера сверлом 6,5 мм. Очистите шину буфера от стружки. Смонтируйте саморезующие винты (самозакручивающиеся).
- 12 Момент затяжки 25 Нм.
- 13 Снимите гайки.
- 14 **-M01:** Соскребите уплотнительную массу с кузова там, где будут прилегать усиления буфера.
- 15 Приладьте бугер и смонтируйте его к кузову двумя верхними гайками.
- 16 **4-дв.:** Снимите фиксаторы проводки около креплений буфера в отсеке багажника и смонтируйте втулки в отверстия в отсеке багажника.



17 Пользуясь защитными очками, просверлите сверлом 10 мм отверстия в задней панели и усилениях через гильзы.

Указание

Будьте внимательны и не повредите проводку автомобиля.

18 Снимите бумер и очистите багажное отделение от сверильной стружки.

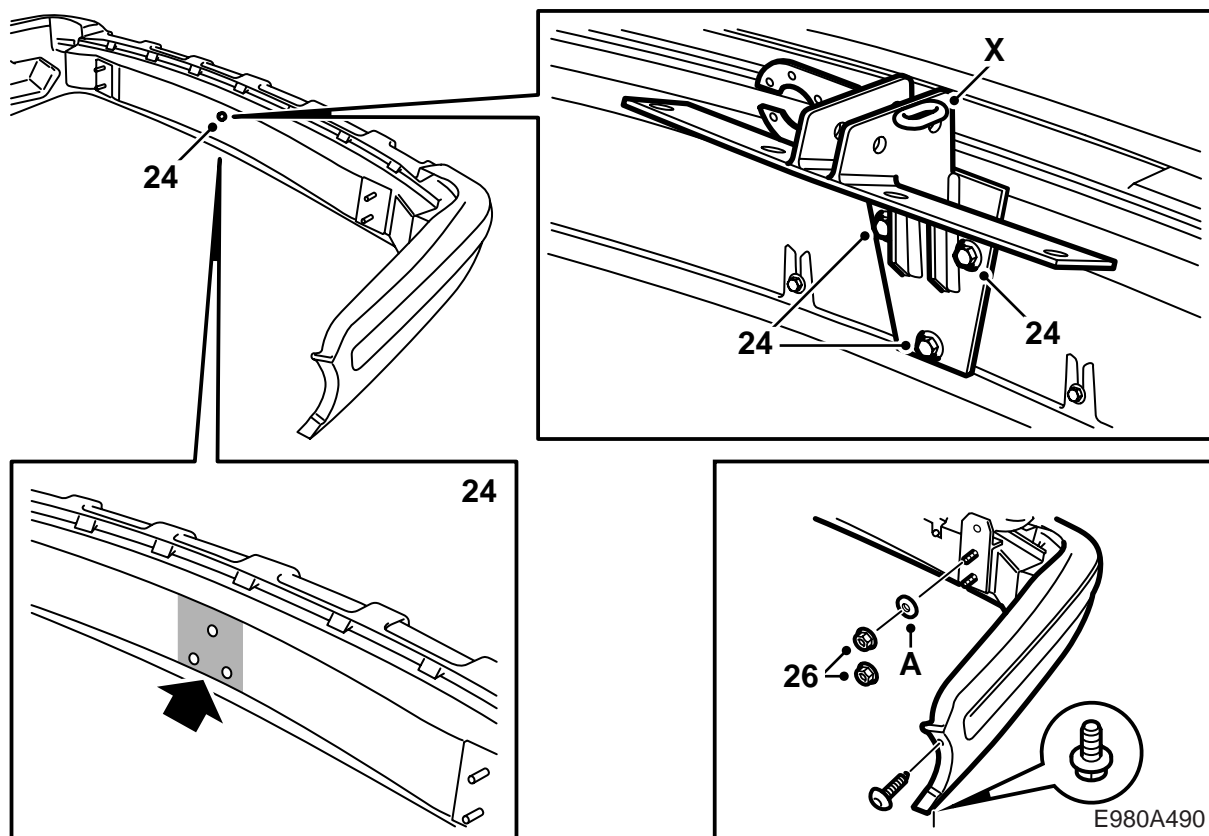
19 Пользуясь защитными очками, расширьте сверлом 12,4 мм отверстия в 10 мм в задней панели и усилениях через гильзы.

20 Освободите отверстия от заусениц и уберите стружку и шелуху краски.

21 Смонтируйте прижимные гайки винтом, M10x30, в новых просверленных отверстиях в укреплении. Демонтируйте затем винты.

22 Смонтируйте уплотнения на кузове (самоклеющиеся) и нанесите средство для заполнения отверстий Terotex HV 400 (арт. № 30 15 930) на внутренние поверхности.

-M01: Защитите от коррозии также и те поверхности, с которых было соскоблено средство для уплотнения кузова.



23 Смонтируйте выбранную проводку согласно инструкции в комплекте проводки.

24 Демонтируйте винт, смонтированный в отверстии на полозе буфера. Три винта, предназначенные для монтажа буксирного крюка полоза буфера, должны монтироваться и затягиваться в отверстиях полоза буфера. Нанесите 09 121 548 Защитный воск (Terosin 184) сплошным слоем на поверхность, куда будет установлен буксирный крюк и еще на >10 см во всех направлениях. Демонтируйте винты и смонтируйте буксирный узел к буферу. Проверьте, чтобы линия над верхним винтом буксирного узла проходила параллельно с полозом буфера.

Момент затяжки 40 Нм.

Нанесите 09 121 548 Защитный воск (Teroson 184) вокруг поверхности прилегания буксирного узла к полозу буфера, чтобы стык был закрыт.

25 Наведите на место буфер.

Автомобили с системой SPA: Подсоедините штепсельный разъем.

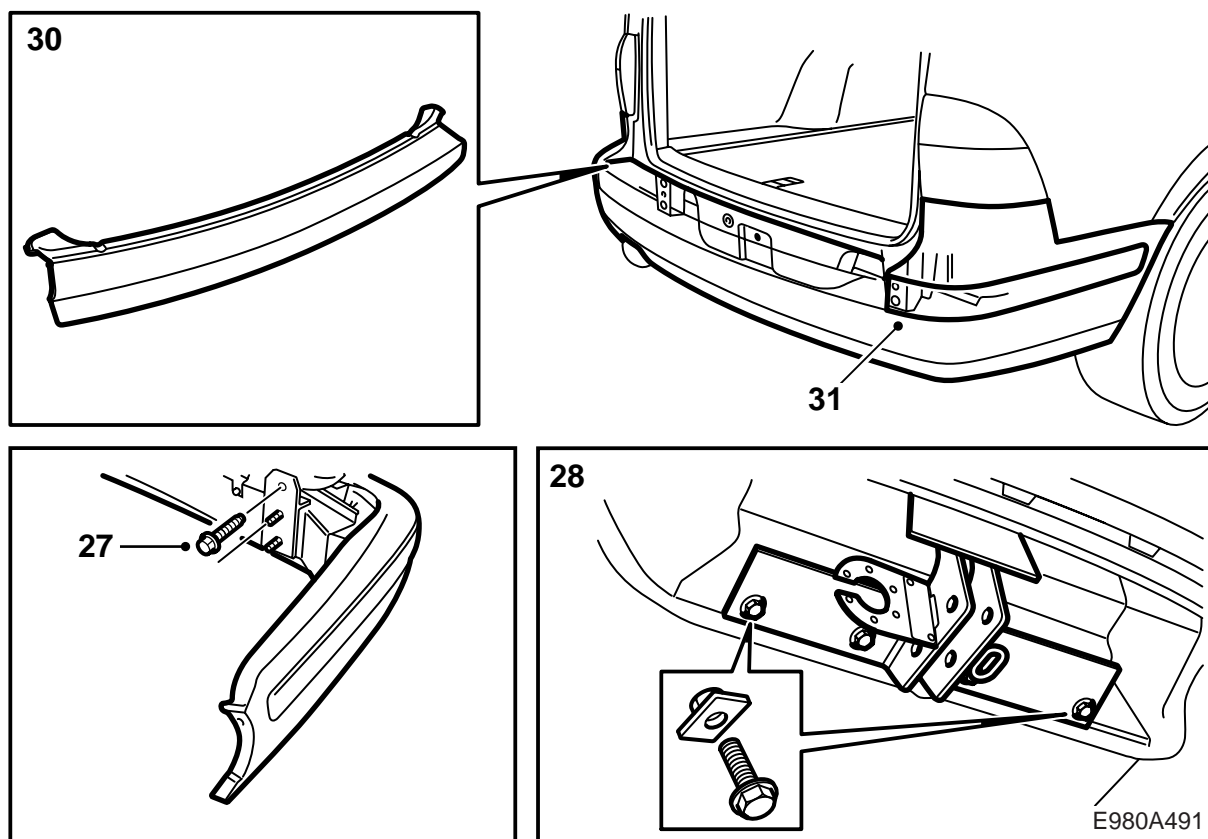
26 **-M01:** Смонтируйте буфер на автомобиле четырьмя гайками.

M02-: Смонтируйте буфер на автомобиле четырьмя гайками с шайбами (A) под верхними гайками.

Момент затяжки 40 Нм.

Смонтируйте винты на колесных нишах.

X Петля для закрепления цепи безопасности прицепа/жилого прицепа.



27 Привинтите усиления к автомобилю.

Момент затяжки 40 Нм.

28 Смонтируйте винты и гаечные пластины, крепящие тягу к кузову.

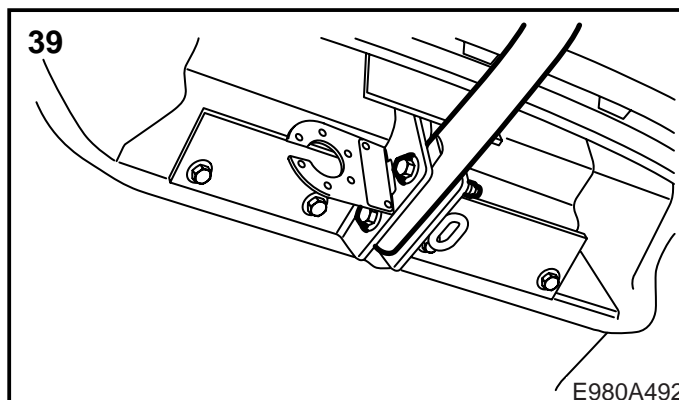
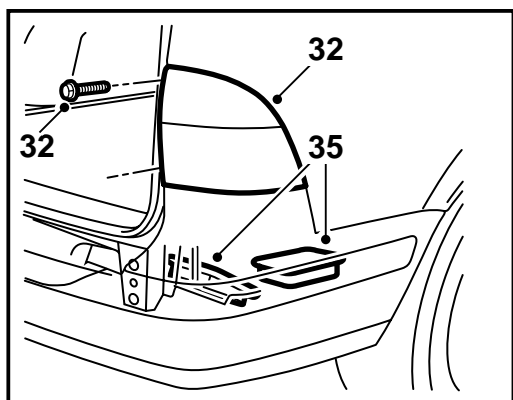
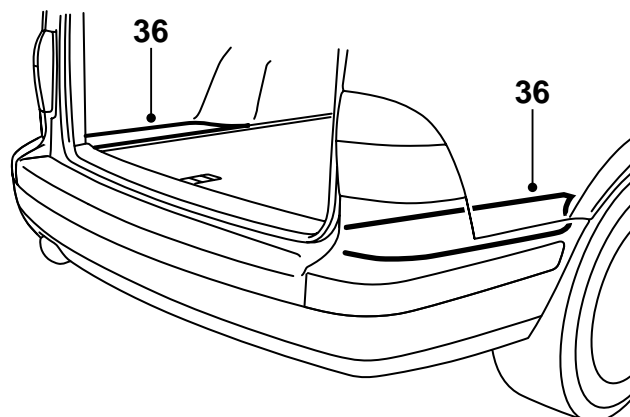
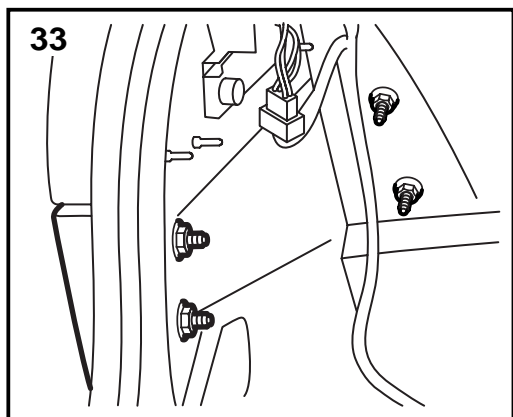
Момент затяжки 40 Нм.

29 **5-дв. M02- с SPA:** Подсоедините датчики.

30 **5-дв. -M01:** Смонтируйте верхнюю часть оболочки бампера, сначала приладив её к четырем винтам на балке бампера. Затем насадите верхнюю часть оболочки крючками вокруг края. Затяните винты.

5-дв. M02-: Задвиньте верхнюю часть оболочки бампера в выемку и приладьте усики к четырем винтам на балке бампера. Пользуйтесь большой отверткой для размещения усиков за шайбами винтов. Затяните винты.

31 **M02-:** Смонтируйте угловые части молдинга буфера.



E980A492

- 32 **5-дв. -M01:** Смонтируйте задние лампы.
- 33 **4-дв. -M01:** Смонтируйте детали заполнения углов.
- 34 **4-дв.:** Зафиксируйте проводку около крепления бампера.
- 35 Приладьте домкрат в отсеке для инструмента, смонтируйте пенопластовые блоки над креплениями бампера в отсеке багажника.
- 36 **5-дв.:** Наложите обратно отсек для хранения и наружные детали пола багажника.
- 37 **4-дв.:** Смонтируйте правую и заднюю боковую обшивку в отсеке багажника.
- 38 **4-дв.:** Смонтируйте защиту порога отсека багажника.
- 39 Смонтируйте узел шарика к креплению кузова.
- Момент затяжки 90 Нм.**
- 40 Смонтируйте контакт на панели держателя контакта.
- 41 Положите инструкцию по монтажу в автомобиль.