



**MONTERINGSANVISNING · INSTALLATION INSTRUCTIONS  
MONTAGEANLEITUNG · INSTRUCTIONS DE MONTAGE**

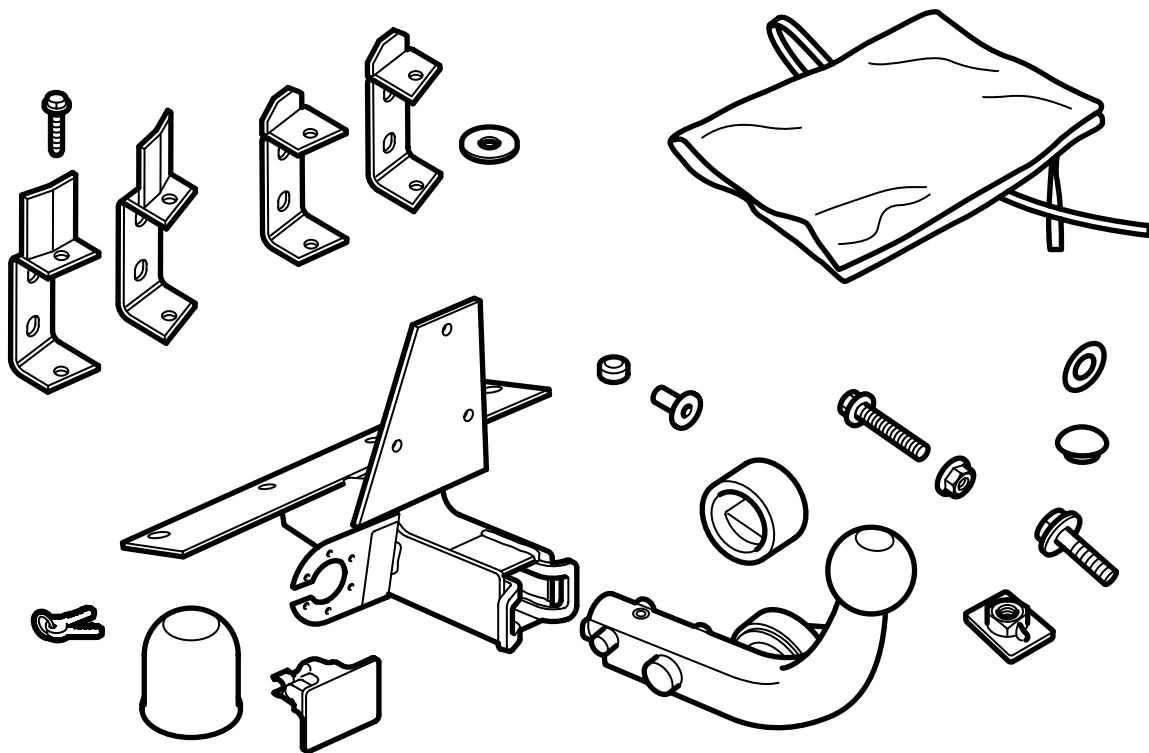
## Saab 9-5

(EC 94/20, E4 00 2339)

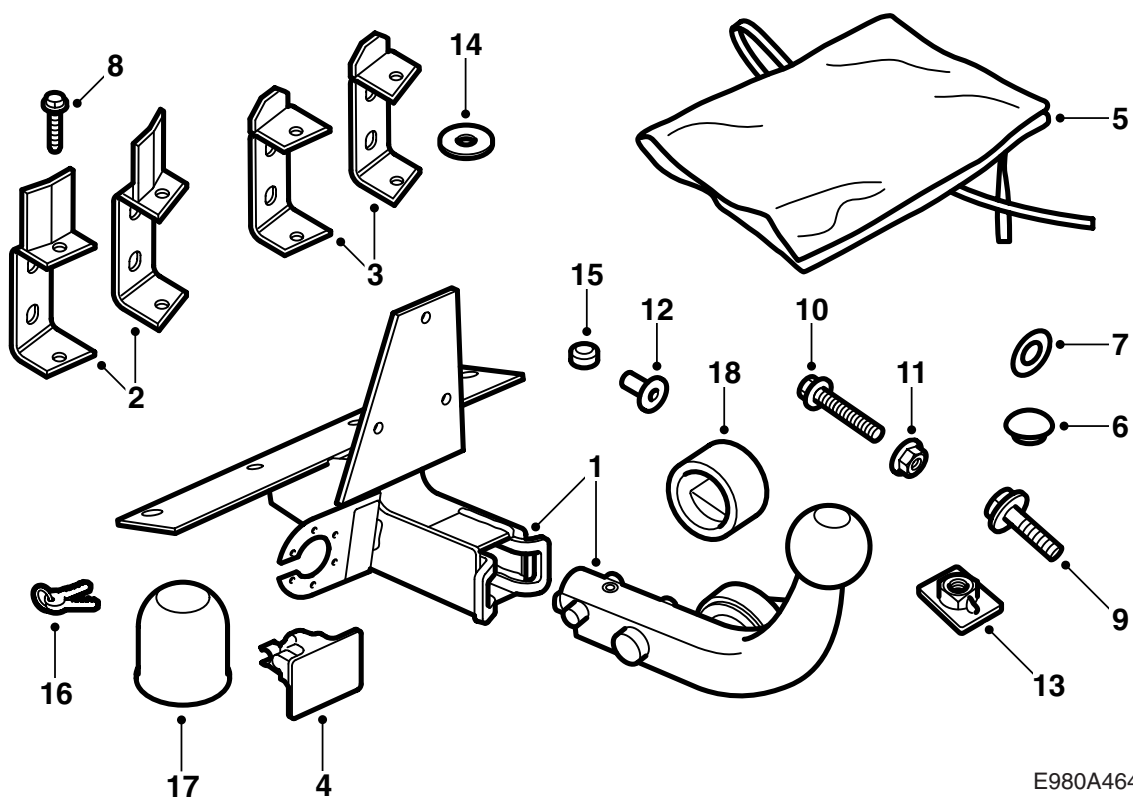
(EC 94/20, E4 00 2446)

Тяговый крюк, демонтируемый

Accessories Part No.	Group	Date	Instruction Part No.	Replaces
400 133 583 400 133 617 400 133 641 400 133 658 32 025 641 32 025 642	8:60-49	May 05	55 24 269	Feb 05



E980A463



E980A464

- 1 Тяговый узел
- 2 Усиление (2 шт.) 4-дв. (только в наборе 32 025 641, 32 025 642, 400 133 617, 400 133 658)
- 3 Усиление (2 шт.) 5-дв. (только в наборе 400 133 583, 400 133 641)
- 4 Защитная крышка
- 5 Защитный мешок
- 6 Резиновая пробка
- 7 Уплотнение (2 шт.)
- 8 Винт, саморезующий (4 шт.)
- 9 Винт M10x30 (7 шт.)
- 10 Винт M10x60 (2 шт.)
- 11 Гайка M10 (2 шт.)
- 12 Втулка (2 шт.) 4-дв. (только в наборе 32 025 641, 32 025 642, 400 133 617, 400 133 658)
- 13 Пластинчатая гайка (2 шт.)
- 14 Шайба (2 шт.)
- 15 Прижимная гайка (2 шт.)
- 16 Ключ (2 шт.)
- 17 Защита шарика
- 18 Защитная втулка

32 025 641 относится к автомобилям **без регулировки уровня**, 4-дв.

32 025 642 относится к автомобилям **с регулировкой уровня**, 4-дв.

400 133 583 (Saab номер артикула 55 24 210) относится к автомобилям **без регулировки уровня**, 5-дв.

400 133 617 (Saab номер артикула 55 24 376) относится к автомобилям **без регулировки уровня**, 4-дв.

400 133 641 (Saab номер артикула 55 24 533) относится к автомобилям **с регулировкой уровня**, 5-дв.

400 133 658 (Saab номер артикула 55 24 699) относится к автомобилям **с регулировкой уровня**, 4-дв.

### Примечание

Всегда проверяйте, какие предписания в данной стране относительно монтажа тяги. Проследите, чтобы они выполнялись.

Тяговое устройство отвечает требованиям согласно 94/20/ЕЕС.

#### Максимально допустимый вес прицепа:

Прицеп, оснащенный тормозами: 1800 кг.

Прицеп без тормозов: 50% от массы полностью снаряженного тянущего автомобиля, но не более 750 кг.

**Макс. допустимое давление на шарик:** 75 кг

**Полный вес:** 10,4 кг

**Максимальная величина D:** 10,32 кН

---

### Указание

**Автомобили с SPA:** Чтобы избежать нарушения функций, пользуйтесь прилагаемой защитой шарика.

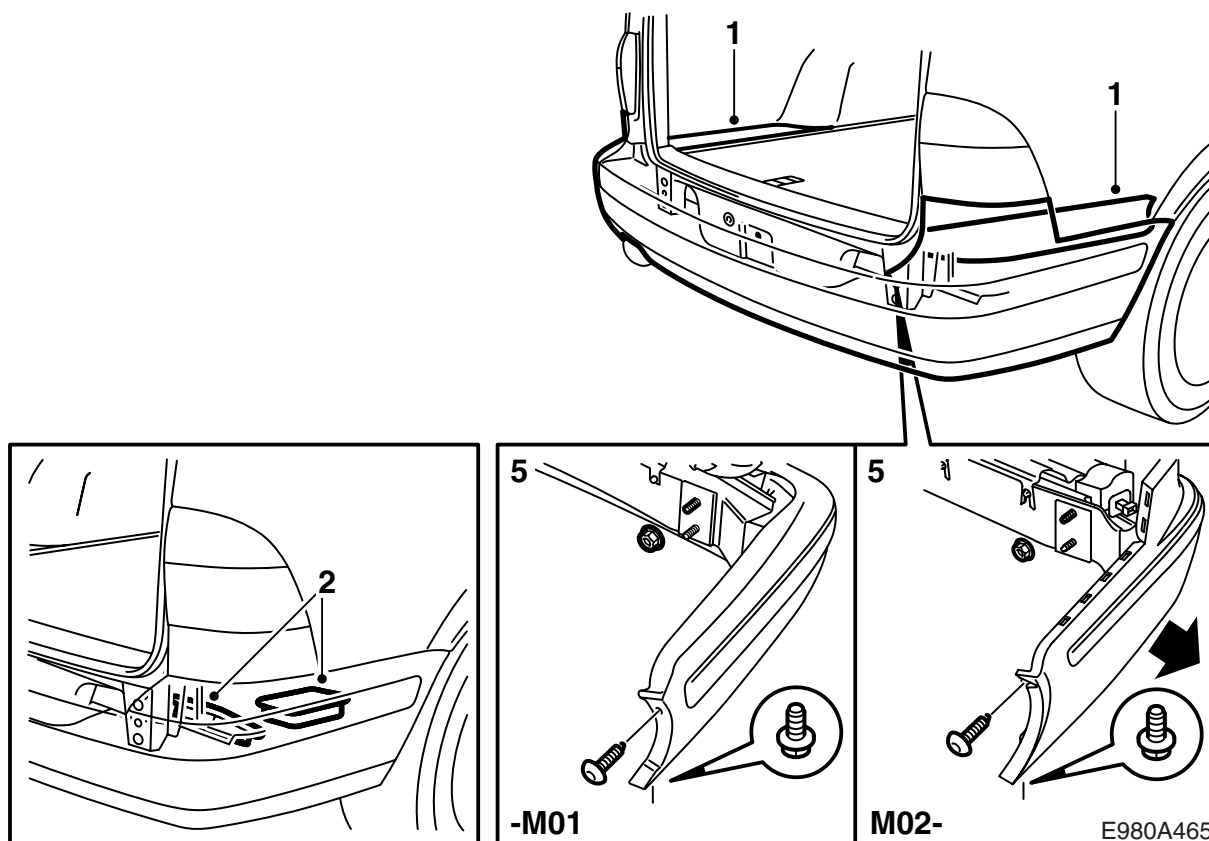
---

### Указание

После монтажа тяги автомобиль должен пройти техосмотр, при осмотре следует показать эту инструкцию.

---

Монтаж и подсоединение проводки тяги следует проводить согласно той инструкции, которая прилагается к проводке.



1 **5-дв.:** Снимите наружные детали пола в багажнике.

2 **5-дв.:** Поднимите отсек для хранения и вытяните пенопластовый блок (2 шт. на каждой стороне) в заднем крае кузова.

3 **4-дв.:** Демонтируйте защиту порога отсека багажника.

4 **4-дв.:** Снимите правую и левую боковые обшивки в отсеке багажника. Вытяните пенопластовый блок (2 шт. на каждой стороне) в заднем крае кузова.

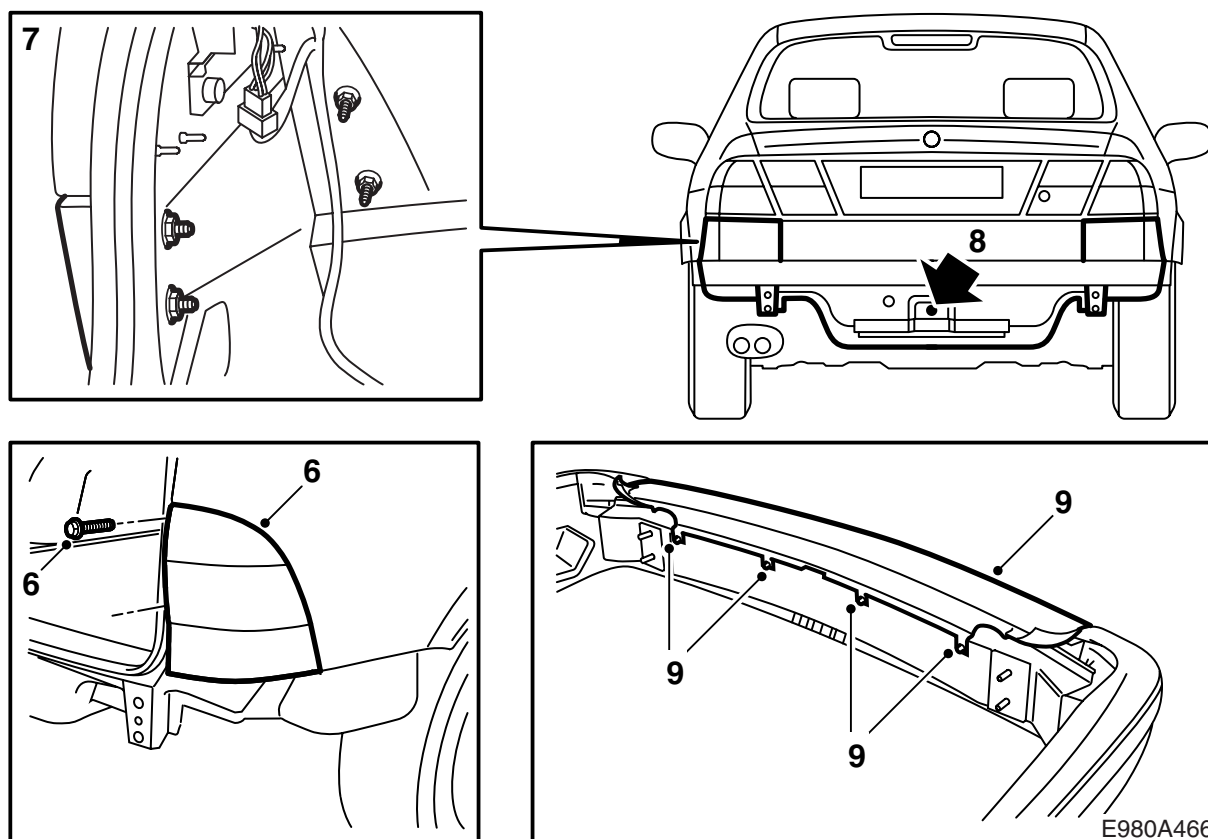
5 **-M01:** Демонтируйте бампер, сняв винты на колесных нишах и гайки в багажнике.

**M02-:** Демонтируйте бампер, сняв винты на колесных нишах и гайки в багажнике и потянув боковую часть бампера наружу.

**Автомобили с системой SPA:** Разъедините штепсельный разъем.

### Указание

Положите бампер на чистую и мягкую подстилку.



6 **5-дв. -M01:** Демонтируйте задние лампы, сняв для этого две крышки на винтах, открутите винты и снимите крепления в передних краях ламп.

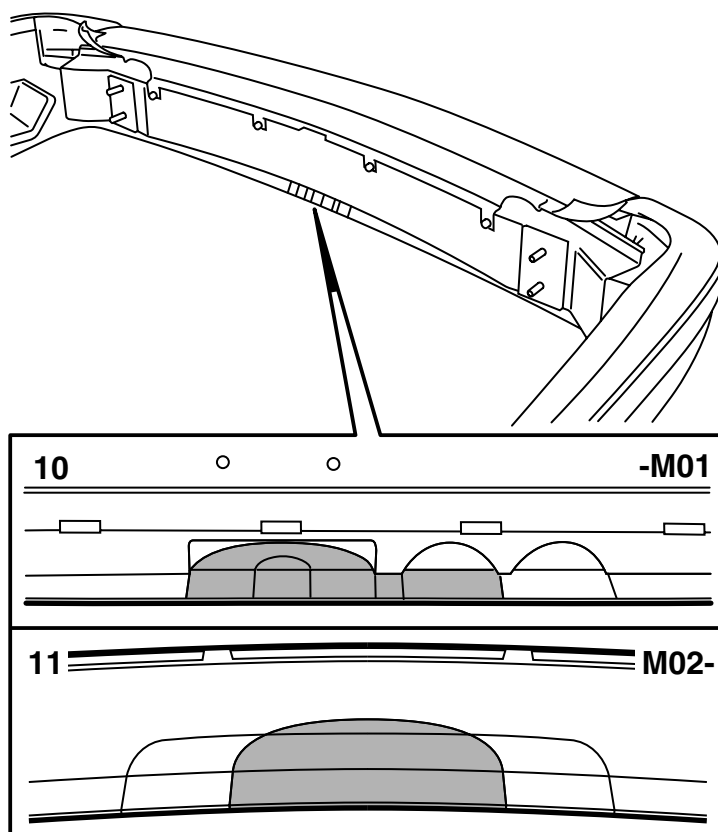
7 **4-дв. -M01:** Демонтируйте панели заполнения углов под задними лампами.

8 Демонтируйте домкрат и буксирную скобу, смонтируйте резиновую пробку.

9 **5-дв. -M01:** Открутите немного винты верхней части кожуха буфера и осторожно вытяните верхнюю часть кожуха из захватов.

**5-дв. M02-:** Немного ослабьте винты в верхней части оболочки бампера, высвободите угловые части молдинга бампера и осторожно потяните назад верхнюю часть оболочки из защелкивающихся креплений.

**M02- с SPA:** Демонтируйте контактные разъемы датчиков.



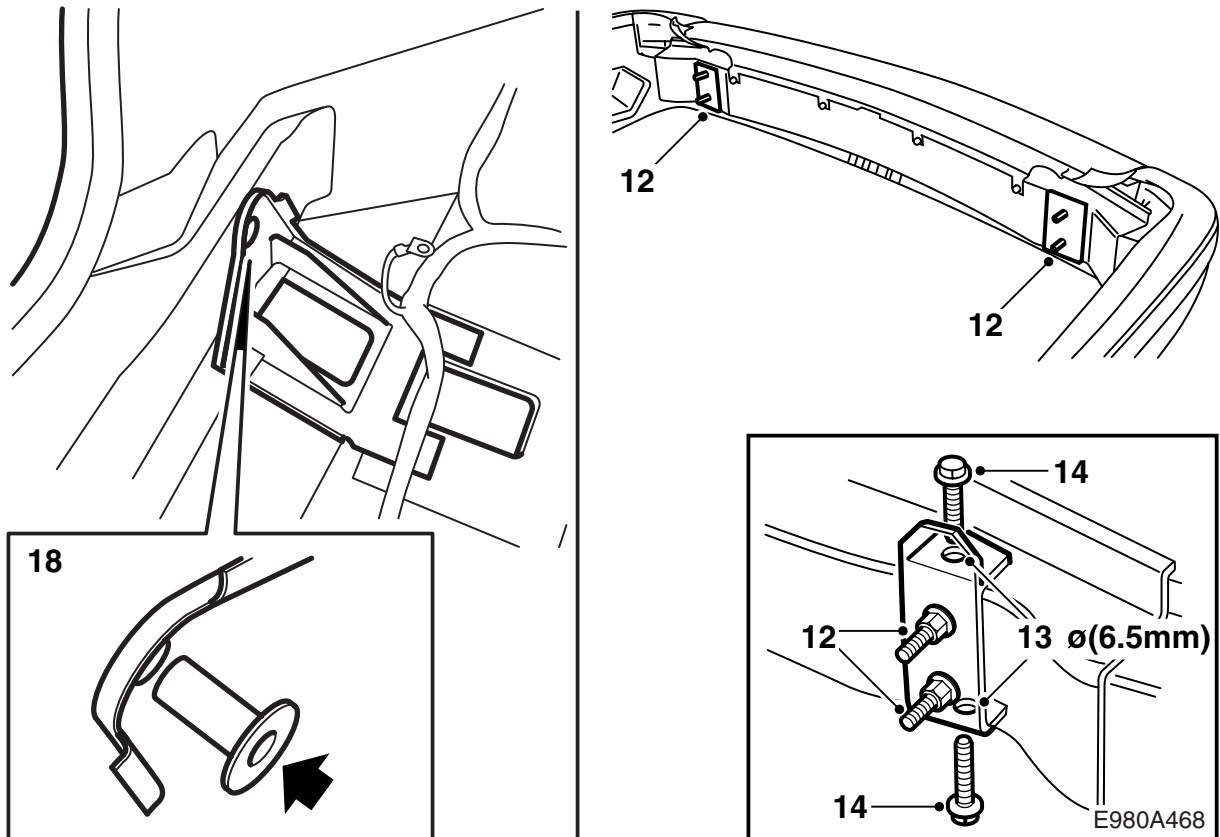
E980A467

### Указание

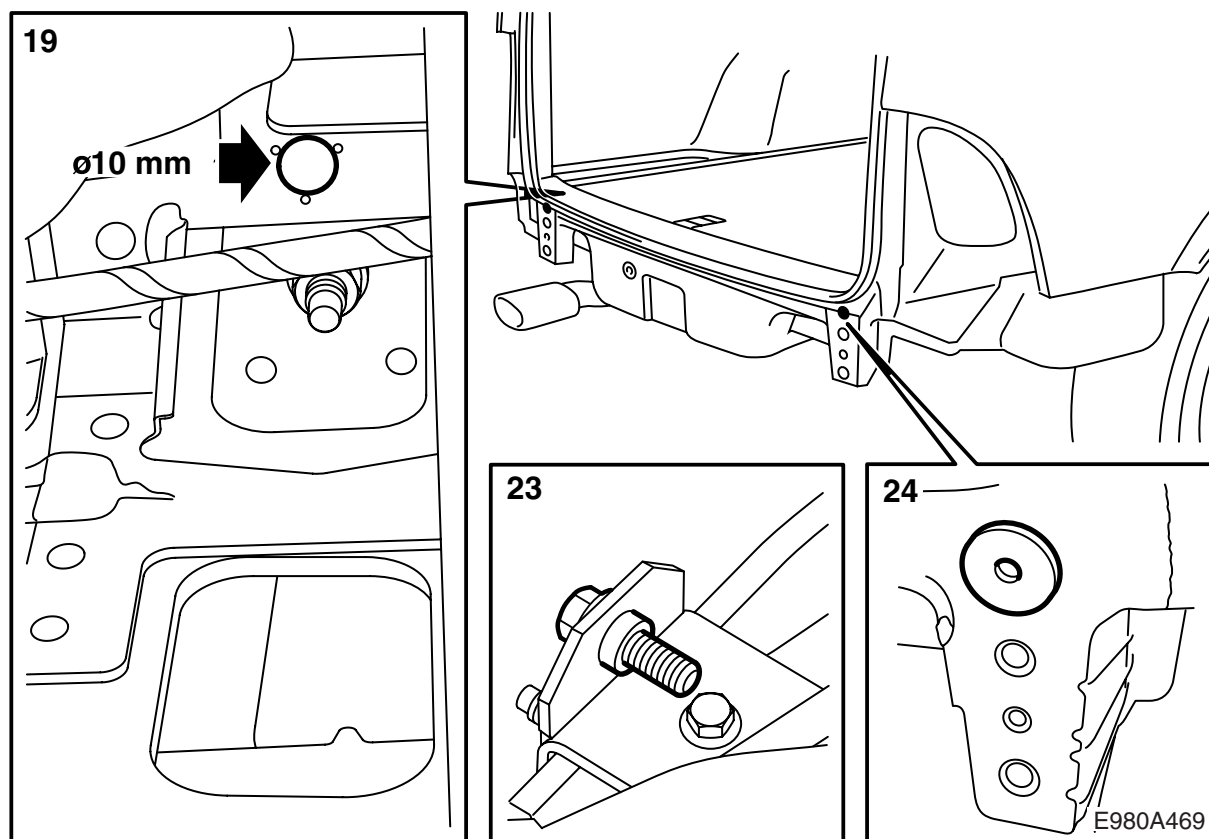
Режьте или пилите как можно аккуратнее. Внешний вид очень важен. При необходимости подправьте напильником.

- 10 **5-дв. -M01:** Вырежьте, пользуясь универсальным ножом в форме крюка отверстие для буксирного крюка и для контактного разъема проводки в кожухе буфера, вырезайте по внутренней отметке, (можно также пользоваться прутковой пилой). Остающийся выступ на нижней стороне буфера между вырезами для буксирного крюка и контактного разъема должны быть убраны.
- 11 **M02-:** Вырезайте пользуясь универсальным ножом в форме крюка, вырежьте отверстие в кожухе буфера для буксирного крюка согласно отметки.
- 12 Демонтируйте прокладочные шайбы с шины буфера и смонтируйте усиливающие элементы на их местах. Затяните четыре гайки крепления буфера, чтобы зафиксировать усиления.
- 13 Пользуясь защитными очками, просверлите четыре отверстия в шине буфера сверлом 6,5 мм. Очистите шину буфера от стружки.
- 14 Смонтируйте саморезующие винты (самовинчиваемые).

**Момент затяжки: 25 Нм.**



- 15 Снимите гайки.
- 16 **-M01:** Соскребите уплотнительную массу с кузова там, где будут прилегать усиления буфера.
- 17 Приладьте буфер и смонтируйте его к кузову двумя верхними гайками.
- 18 **4-дв.:** Открутите фиксаторы проводки около креплений буфера в отсеке багажника и смонтируйте втулки в отверстиях багажника.



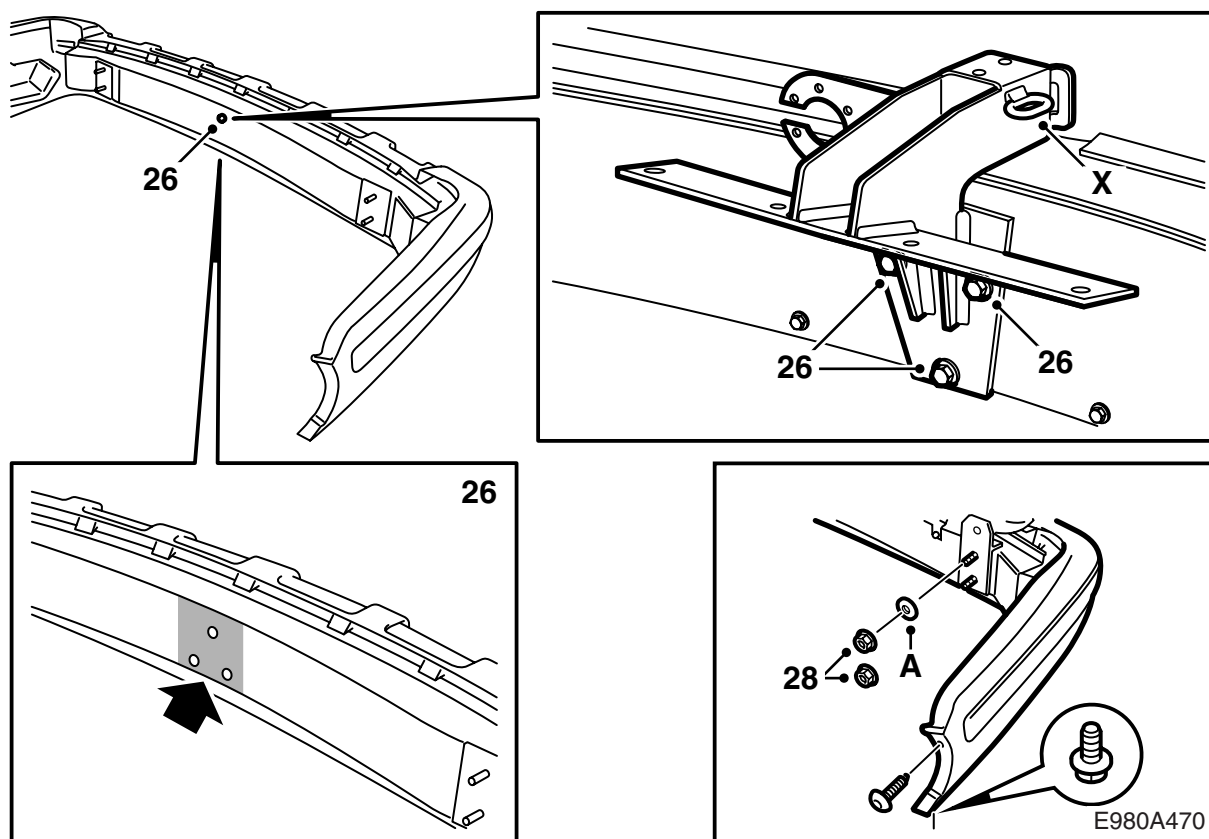
- 19 Пользуясь защитными очками, просверлите сверлом 10 мм отверстия в задней панели и усилениях через усиления.

### Указание

Будьте внимательны и не повредите проводку автомобиля.

- 20 Снимите бумер и очистите багажное отделение от сверлильной стружки.
- 21 Пользуйтесь защитными очками и расширьте 10 мм отверстия в усиливающей тяге бором в 12,4 мм.
- 22 Освободите отверстия от заусениц и устранили стружку и шелуху краски.
- 23 Смонтируйте прижимающие гайки при помощи винта M10x30 в новых просверленных отверстиях усиливающей тяги. Демонтируйте затем винты.
- 24 Смонтируйте уплотнения на кузове (самоклеющиеся) и нанесите средство для заполнения отверстий Terotex HV 400 (арт. № 30 15 930) на внутренние поверхности.
- M01:** Защитите от коррозии также и те поверхности, с которых было соскоблено средство для уплотнения кузова.





25 Смонтируйте выбранную проводку согласно инструкции в комплекте проводки.

26 Демонтируйте винт, смонтированный в отверстии на полозе буфера. Три винта, предназначенные для монтажа буксирного крюка полоза буфера, должны монтироваться и затягиваться в отверстиях полоза буфера. Нанесите 09 121 548 Защитный воск (Terosin 184) сплошным слоем на поверхность, куда будет установлен буксирный крюк и еще на >10 см во всех направлениях. Демонтируйте винты и смонтируйте буксирный узел к буферу. Проверьте, чтобы линия над верхним винтом буксирного узла проходила параллельно с полозом буфера.

**Момент затяжки: 40 Нм.**

Нанесите 09 121 548 Защитный воск (Teroson 184) вокруг поверхности прилегания буксирного узла к полозу буфера, чтобы стык был закрыт.

27 Наведите на место буфер.

#### 28 Автомобили с системой SPA:

Подсоедините штепсельный разъем.

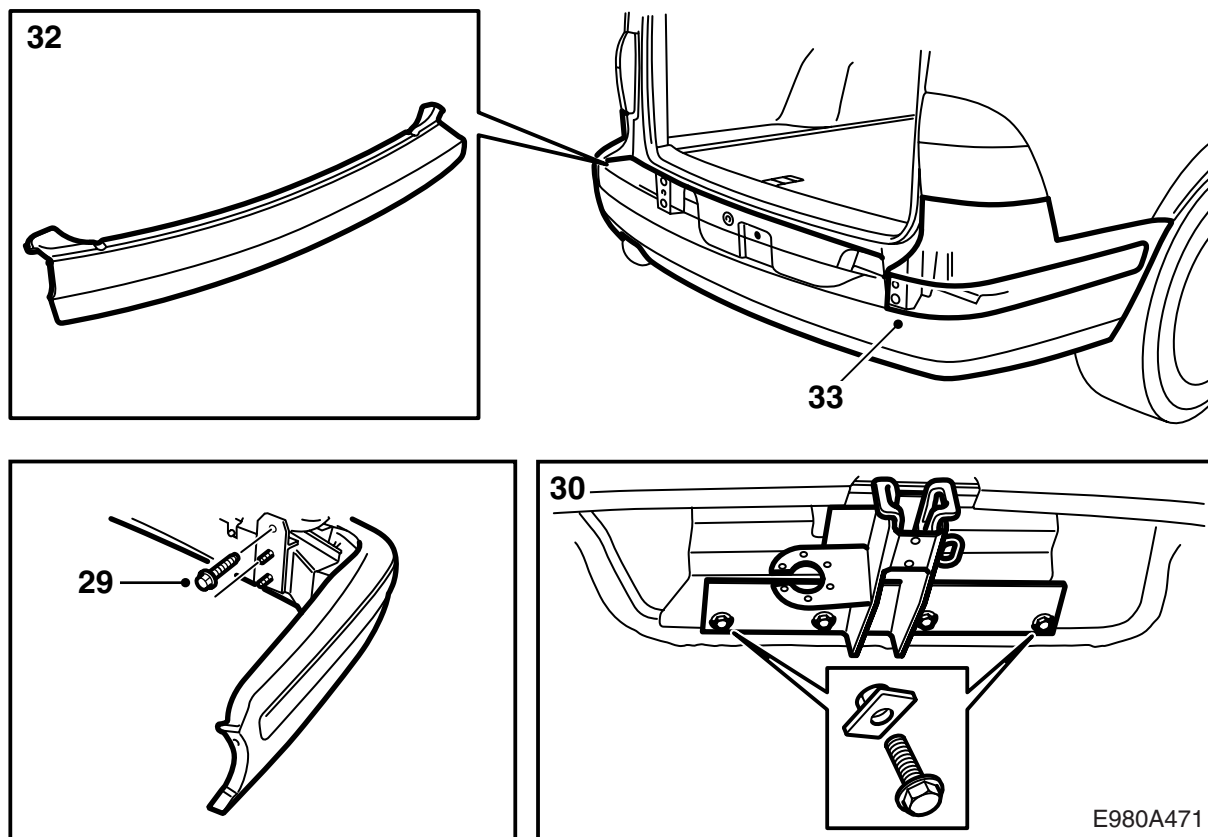
**-M01:** Смонтируйте буфер на автомобиле четырьмя гайками.

**M02-:** Смонтируйте буфер на автомобиле четырьмя гайками с шайбами (A) под верхними гайками.

**Момент затяжки: 40 Нм.**

Смонтируйте винты около колесных нишах.

X Петля для закрепления цепи безопасности прицепа/жилого прицепа.



29 Привинтите усиливающие тяги к автомобилю.

**Момент затяжки: 40 Нм.**

30 Смонтируйте винты и гаечные пластины, которыми тяга закреплена к кузову.

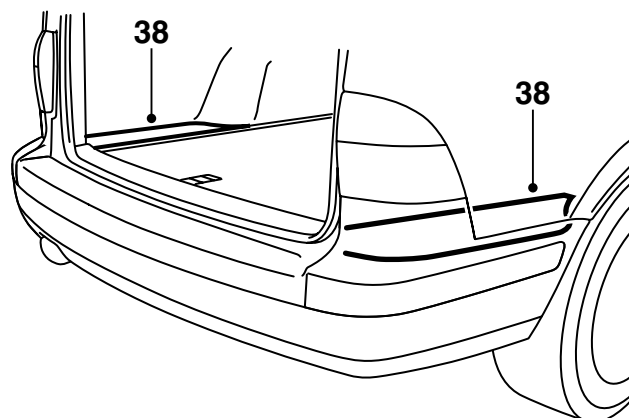
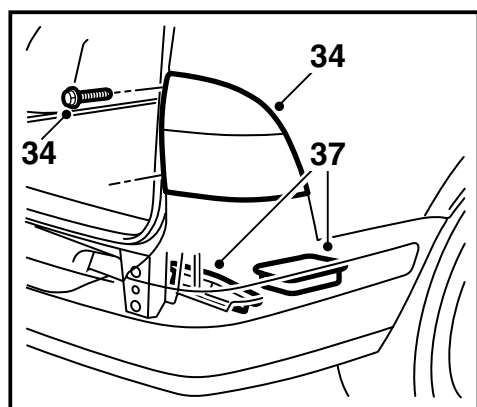
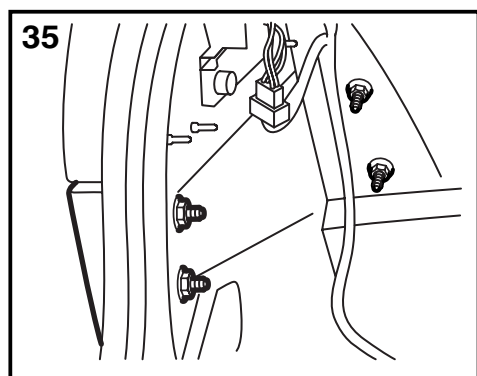
**Момент затяжки: 40 Нм.**

31 **5-дв. M02- с SPA:** Подсоедините датчики.

32 **5-дв. -M01:** Смонтируйте верхнюю часть оболочки бампера, сначала приладив её к четырем винтам на балке бампера. Затем насадите верхнюю часть оболочки крючками вокруг края. Затяните винты.

**5-дв. M02-:** Задвиньте верхнюю часть оболочки бампера в выемку и приладьте усики к четырем винтам на балке бампера. Пользуйтесь большой отверткой для размещения усиков за шайбами винтов. Затяните винты.

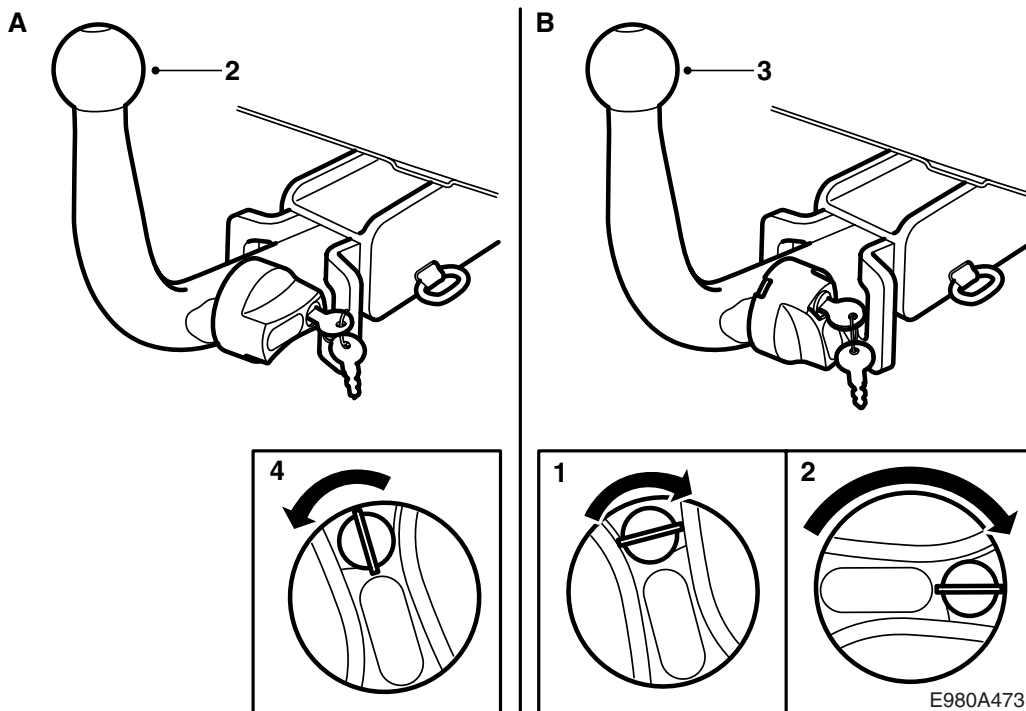
33 **M02-:** Смонтируйте угловые части молдинга буфера.



E980A472

- 34 **5-дв. -M01:** Смонтируйте задние лампы.
- 35 **4-дв. -M01:** Смонтируйте панели заполнения углов.
- 36 **4-дв.:** Зафиксируйте проводку около креплений буфера.
- 37 Приладьте домкрат в отсеке для инструмента, смонтируйте пенопластовые блоки над креплениями буфера в отсеке багажника.
- 38 **5-дв.:** Установите на место отсек для хранения и наружные детали пола багажника.
- 39 **4-дв.:** Смонтируйте правую и левую боковые обшивки в отсеке багажника.
- 40 **4-дв.:** Смонтируйте защиту порога отсека багажника.
- 41 Смонтируйте шариковый узел с целью проверки и проверьте его функции. Сохраните инструкцию по монтажу в автомобиле.
- 42 Осторожно оторвите страницу, касающуюся монтажа и демонтажа узла шарика, и передайте её клиенту вместе с ключами и инструкцией по монтажу.





### Инструкция по эксплуатации

(хранится в книге с инструкциями по эксплуатации автомобиля)

#### **⚠ ПРЕДУПРЕЖДЕНИЕ**

Для достижения **надежного** монтажа тягового крюка действуют следующие требования:

- Механизм сцепления должен **всегда** быть смазанным, обращайтесь к дилеру Saab за получением информации по типу соответствующей смазки.
- Защитный колпак должен **всегда** быть смонтирован, когда узел шарика демонтирован.
- Узел шарика должен **всегда** демонтироваться и монтироваться без заеданий.

#### **Указание**

**Автомобили с SPA:** Чтобы избежать нарушения функций, пользуйтесь прилагаемой защитой шарика.

### А. Монтаж узла шарика

- 1 Демонтируйте колпак.
- 2 Наведите узел шарика в крепление.
- 3 Прижмите узел шарика вперед и вниз так, чтобы ручка автоматически повернулась против часовой стрелки и замок был активирован.
- 4 Поверните ключ против часовой стрелки и демонтируйте ключ.

#### **⚠ ПРЕДУПРЕЖДЕНИЕ**

В выемке для ручки должен быть виден только зеленый цвет.

Проверьте, прижав узел шарика, чтобы он был закреплен.

### В. Демонтаж узла шарика

- 1 Вставьте ключ в замок и поверните ключ по часовой стрелке.
- 2 Прижмите ручку и поверните её по часовой стрелке, пока ручка не зафиксировается и не послышится щелчок.
- 3 Поднимите узел шарика вверх и потяните его назад.
- 4 Смонтируйте колпак.

#### **Указание**

Когда узел шарика будет демонтирован, должна быть смонтирована защитная втулка на ручке узла шарика, чтобы предохранить ключ.