

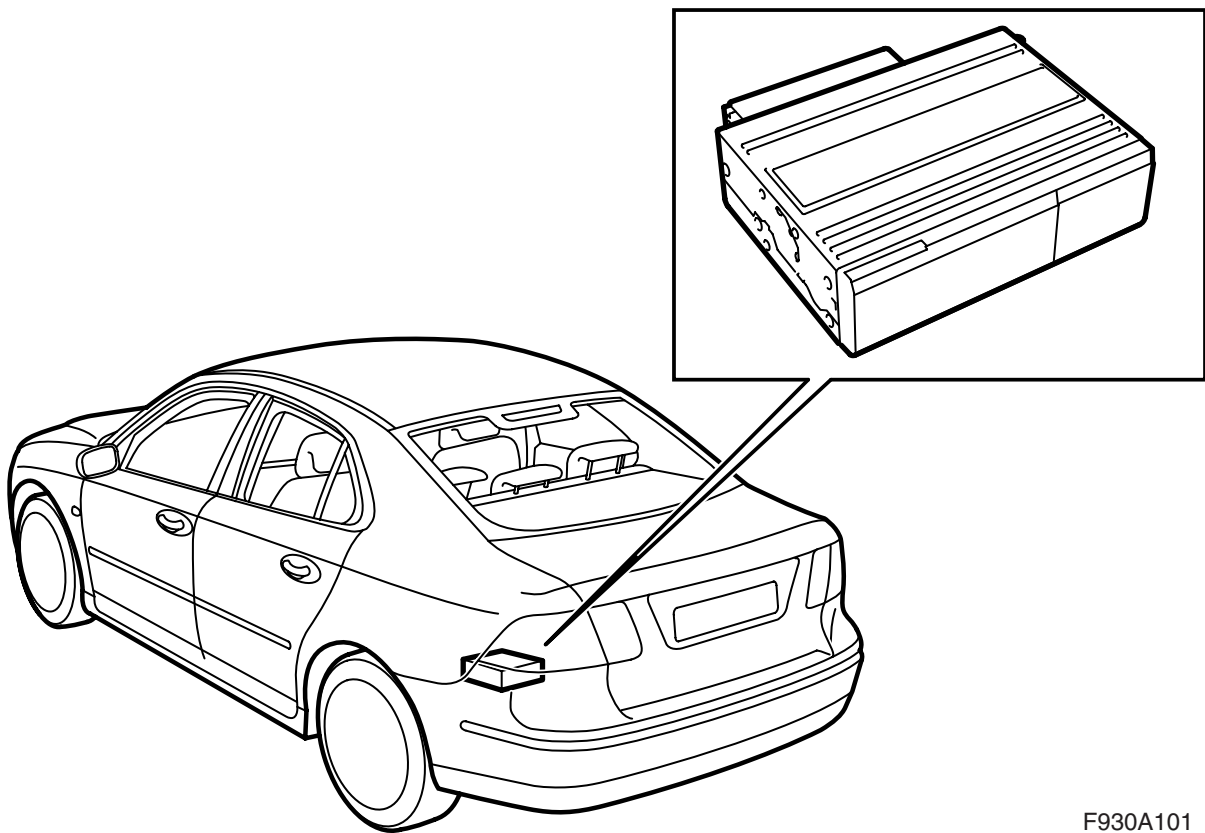


**MONTERINGSANVISNING · INSTALLATION INSTRUCTIONS
MONTAGEANLEITUNG · INSTRUCTIONS DE MONTAGE**

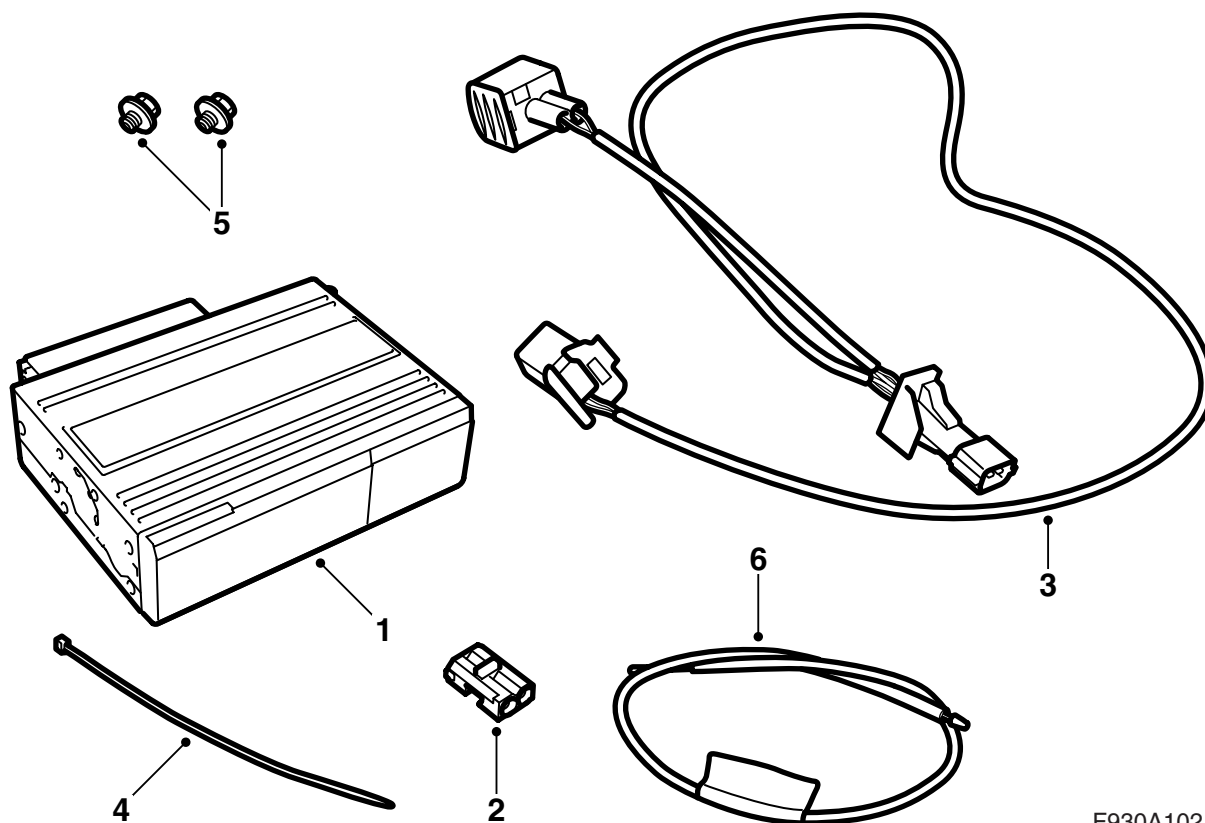
Saab 9-3 M03-

Cargador de discos compactos, compartimento de equipajes

Accessories Part No.	Group	Date	Instruction Part No.	Replaces
12 787 147	9:36-23	Nov 02	12 788 445	



F930A101



F930A102

- 1 Cargador de discos compactos
- 2 Dispositivo de contacto cable óptico, de 2 polos
- 3 Red de conductores
- 4 Banda tensora
- 5 Tornillo (x2)
- 6 Cable de fibra (se utiliza tan sólo cuando hay instalado otro equipo en la consola del compartimento de equipajes)

Se necesitan, además, los siguientes artículos (se piden aparte)

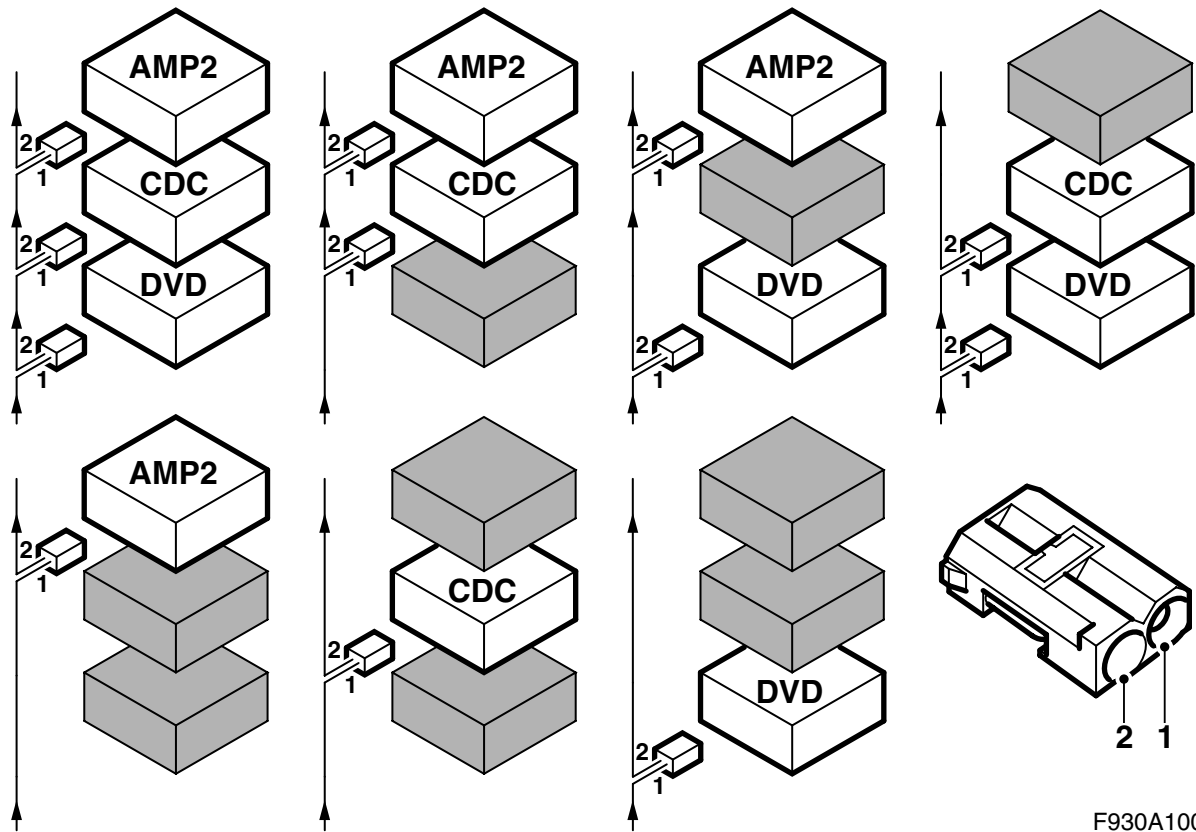
Consola para equipos en el compartimento de equipajes (algunos automóviles) compuesta por:

- Consola
- Tornillo (x3)
- Tuerca
- Clip roscado
- Tapizado lateral

Montaje

Automóviles que no llevan una consola junto a la central eléctrica trasera, ver la página 4

Automóviles que tienen una consola con un amplificador y/o un reproductor de DVD junto a la central eléctrica trasera, ver la página 14



F930A100

Comunicación de bus

Muchas partes del sistema eléctrico del automóvil se comunican con ayuda de un bus. Existen tres tipos diferentes de comunicación por bus: bus P (Powertrain Bus, bus de grupos propulsores), I-buss (Instrument Bus, bus de instrumentos) y O-buss (Optic bus). El sistema Audio, así como el sistema de navegación y el sistema de teléfono, se comunican por el bus O.

El bus O es un bus óptico y anular. Todos los dispositivos de mando del bus llevan conectados dos cables de fibra óptica, un cable de fibra para recepción y otro para emisión. Los dispositivos de mando convierten la señal óptica de los mensajes recibidos en señal electrónica y vuelven a convertir la señal electrónica en señal óptica durante la emisión. El bus O tiene una velocidad de transmisión de 25 Mbit/s.

Atención

Es muy importante que todos los elementos conectados al bus O lo estén siguiendo un orden especial, ver la figura, y que el anillo esté en todo momento cerrado.

Si se conectan elementos de forma diferente a la descrita en estas instrucciones de montaje, hay riesgo de que dejen de funcionar varios de los sistemas del automóvil.

AMP1 es un amplificador situado debajo del asiento delantero izquierdo

AMP2 es un amplificador situado junto a la central eléctrica trasera

CDC es un cargador de CD situado junto a la central eléctrica trasera

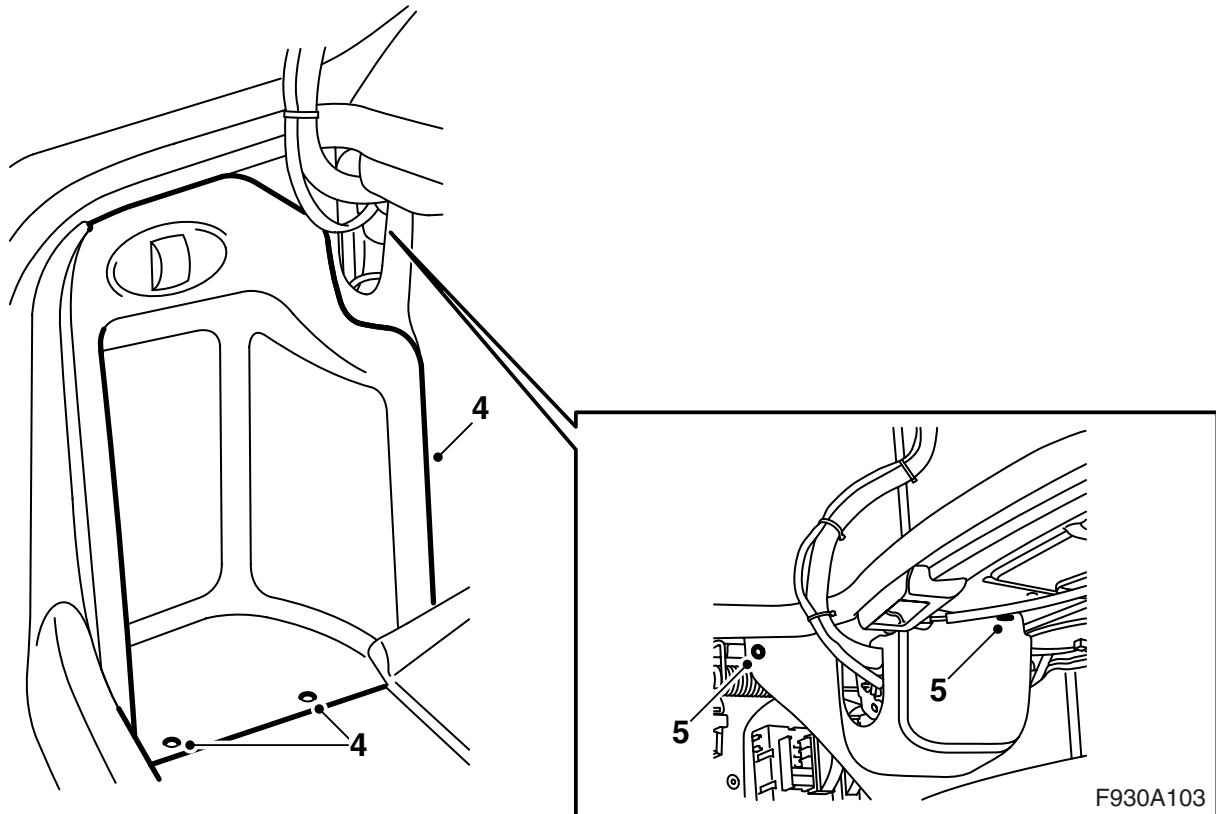
DVD es un reproductor de DVD situado junto a la central eléctrica trasera

Durante el montaje del equipamiento nuevo que debe conectarse al bus O, es importante que se conecten en el lado correcto del equipamiento que ya está instalado.

Atención

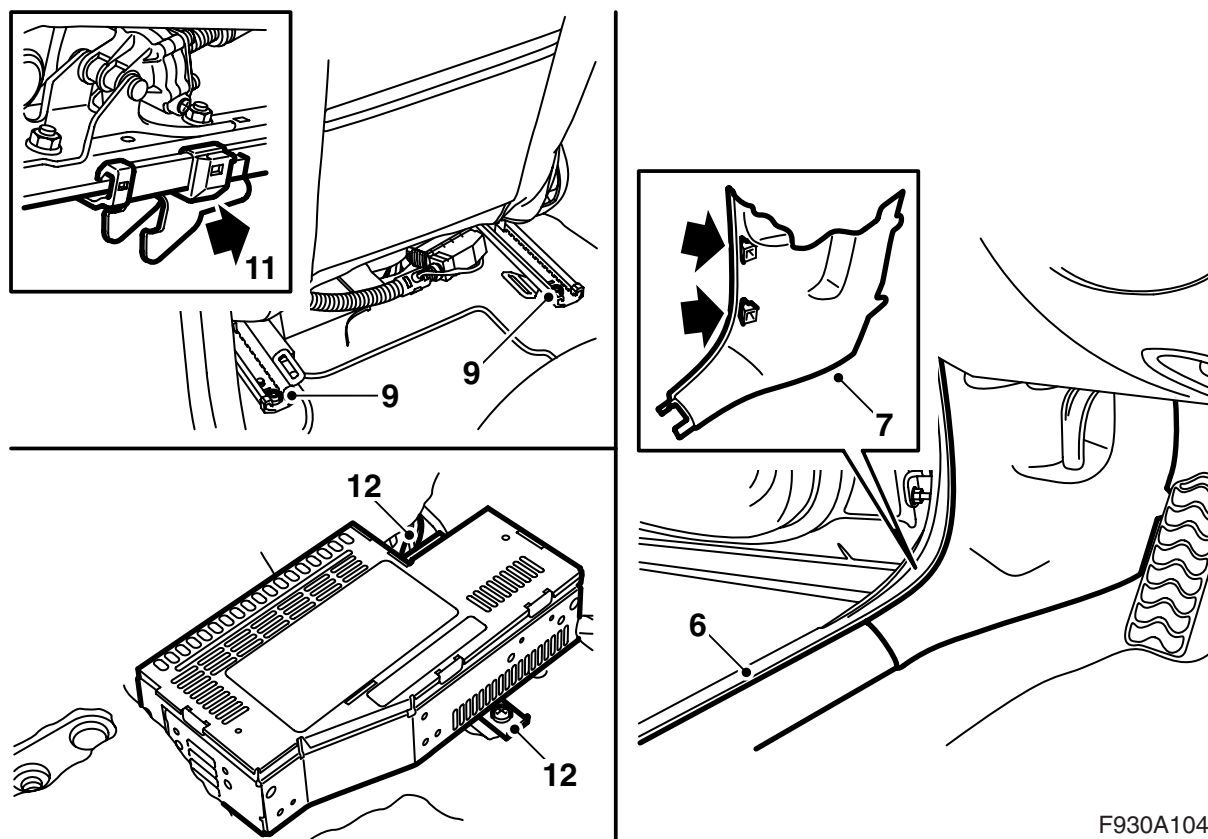
Los cables ópticos deberán tratarse con mucho cuidado para no deformar la señal.

- Es muy importante no confundir los dos cables en el dispositivo de contacto.
 - Los cables no deberán empalmarse.
 - Los cables no deberán curvarse a un radio inferior de 25 mm.
 - Los cables no deberán exponerse a una temperatura superior de 85 °C.
 - Los extremos de los cables deberán estar exentos de suciedad.
 - Los cables no deberán someterse a golpes que ocasionen el emblanquecimiento del plástico transparente, con lo que se amortigua la intensidad luminosa. Esto puede ocasionar la interrupción de la información.
 - Los cables no deberán quedar tensados contra algún canto afilado, lo cual puede ocasionar un mayor amortiguamiento de la señal.
-



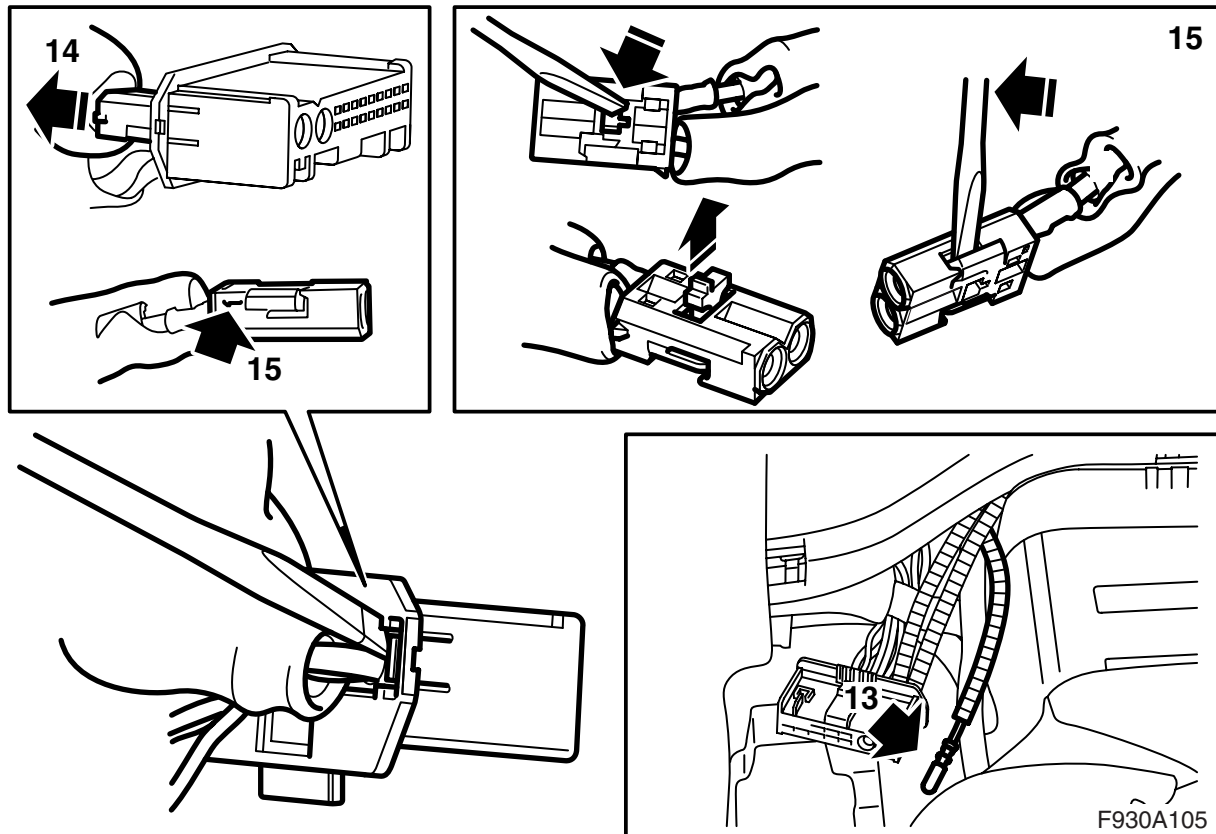
Automóviles que no llevan una consola junto a la central eléctrica trasera

- 1 Abrir el portón del compartimento de equipajes.
- 2 Desmontar el cable de negativo de la batería y retirar la llave de la cerradura de encendido.
- 3 Plegar hacia adelante el piso del compartimento de carga.
- 4 Desmontar la trampilla situada en el lateral izquierdo de la tapicería del portaequipajes y bajar la trampilla del lado derecho.
- 5 Desmontar los clips del tapizado lateral izquierdo y apartar el tapizado.



F930A104

- 6 Desmontar la protección de umbral delantera en el lado izquierdo del automóvil.
- 7 Desmontar la parte inferior del tapizado del montante A en el lado izquierdo.
- 8 Colocar el asiento delantero izquierdo en su posición más avanzada y abatir el respaldo.
- 9 Desmontar los dos tornillos de fijación del asiento.
- 10 Inclinar el asiento hacia adelante.
- 11 Tirar del asiento hacia atrás de forma que se salgan de su posición los ganchos de fijación. Echar todo el asiento hacia atrás.
- 12 Desmontar el amplificador.



13 Buscar el cable de fibra marcado en verde junto al amplificador.

Si no hay marca de color: Seguir las instrucciones de los puntos 35 y 36 de estas instrucciones de montaje, iluminar el cable de fibra junto al amplificador con una linterna y comprobar los cables de fibra del compartimento de equipajes para localizar el cable correcto. Marcarlo con un trozo de cinta adhesiva.

14 Desmontar el dispositivo de contacto del cable de fibra (el dispositivo de contacto pequeño) del dispositivo de mando del amplificador.

15 Desmontar el cable de fibra conectado a la posición 1 abriendo el bloqueo en el dispositivo de contacto y elevando con cuidado el gancho.

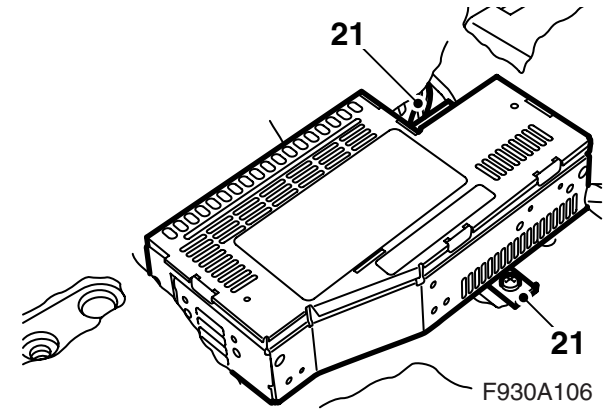
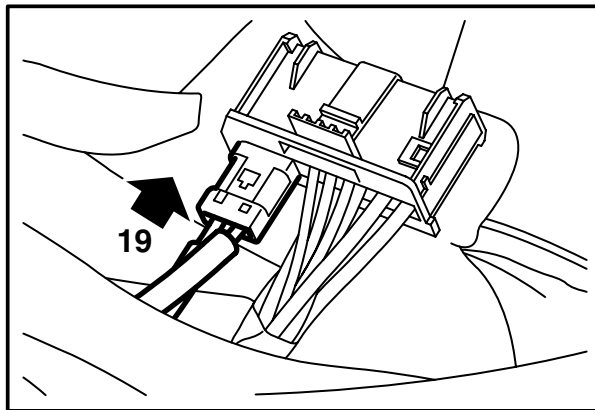
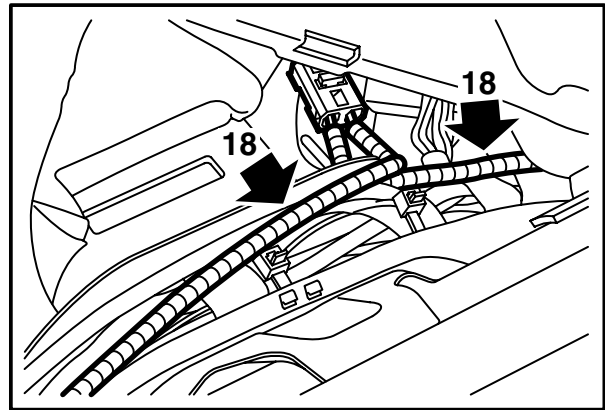
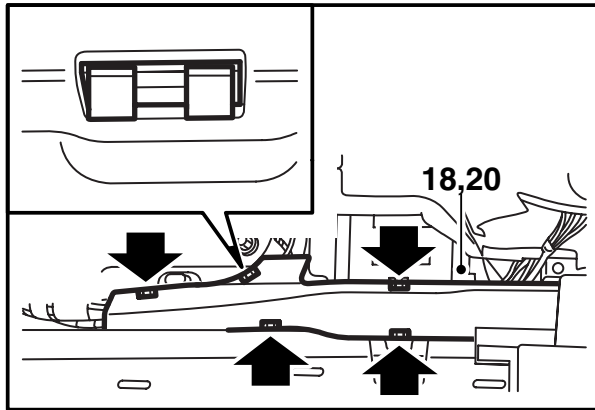
16 Desmontar la protección de la conexión en el cable de fibra del kit de accesorio.

17 Montar la protección en la conexión del cable de fibra desmontado y apartar con cuidado el cable de fibra para no dañarlo.

Atención

Los cables ópticos deberán tratarse con mucho cuidado para no deformar la señal.

- Es muy importante no confundir los dos cables en el dispositivo de contacto.
- Los cables no deberán curvarse a un radio inferior de 25 mm.
- Los extremos de los cables deberán estar exentos de suciedad.
- Los cables no deberán someterse a golpes que ocasionen el emblanquecimiento del plástico transparente, con lo que se amortigua la intensidad luminosa. Esto puede ocasionar la interrupción de la información.
- Los cables no deberán quedar tensados contra algún canto afilado, lo cual puede ocasionar un mayor amortiguamiento de la señal.



18 Desmontar la tapa de la barra de cables, controlar que la barra de cables no pueda doblarse y montar la conexión del cable de fibra en la posición 1 del dispositivo de contacto pequeño de la unidad de maniobra. Montar la fijación.

21 Conectar y montar el amplificador.

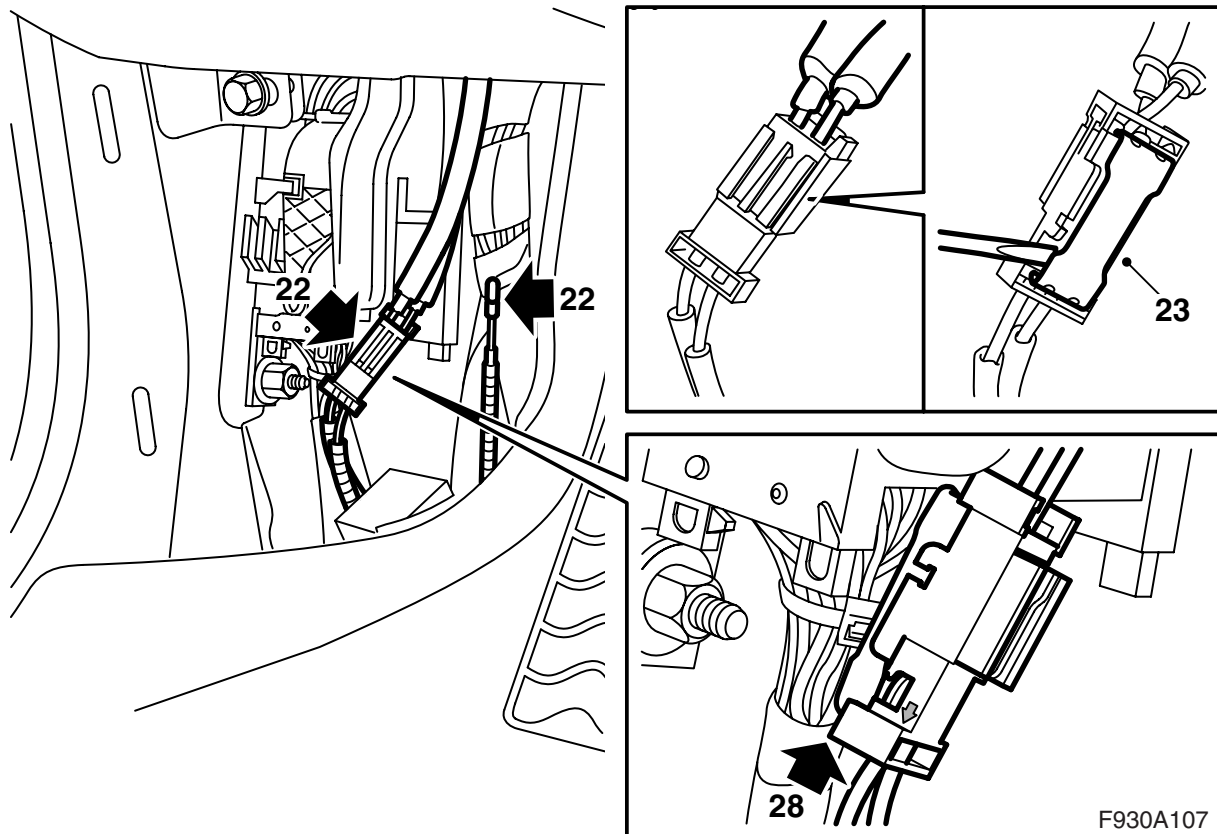
Atención

Los cables ópticos deberán tratarse con mucho cuidado para no deformar la señal.

- Es muy importante no confundir los dos cables en el dispositivo de contacto.
- Los cables no deberán curvarse a un radio inferior de 25 mm.
- Los extremos de los cables deberán estar exentos de suciedad.
- Los cables no deberán someterse a golpes que ocasionen el emblanquecimiento del plástico transparente, con lo que se amortigua la intensidad luminosa. Esto puede ocasionar la interrupción de la información.
- Los cables no deberán quedar tensados contra algún canto afilado, lo cual puede ocasionar un mayor amortiguamiento de la señal.

19 Montar el dispositivo de contacto pequeño en el dispositivo de contacto grande.

20 Montar la tapa en la barra de cables, reponer la alfombra y sacar el dispositivo de contacto y los cables por el agujero de la alfombra.



- 22 Localizar el cable de fibra suelto y el dispositivo de empalme con los cables de fibra conectados junto a la parte inferior del montante A (fijado con cinta adhesiva a la barra de cables).

- 24 Desmontar el cable de fibra de la posición del dispositivo de contacto en la que la flecha señala hacia fuera, en dirección al cable de fibra.

⚠ ADVERTENCIA

La luz roja visible es de la clase láser 1. No mire directamente de cerca a la fibra óptica o al dispositivo de contacto del dispositivo de mando. Una distancia inferior a 20 mm entre los ojos y la fuente luminosa puede ocasionar lesiones en los ojos.

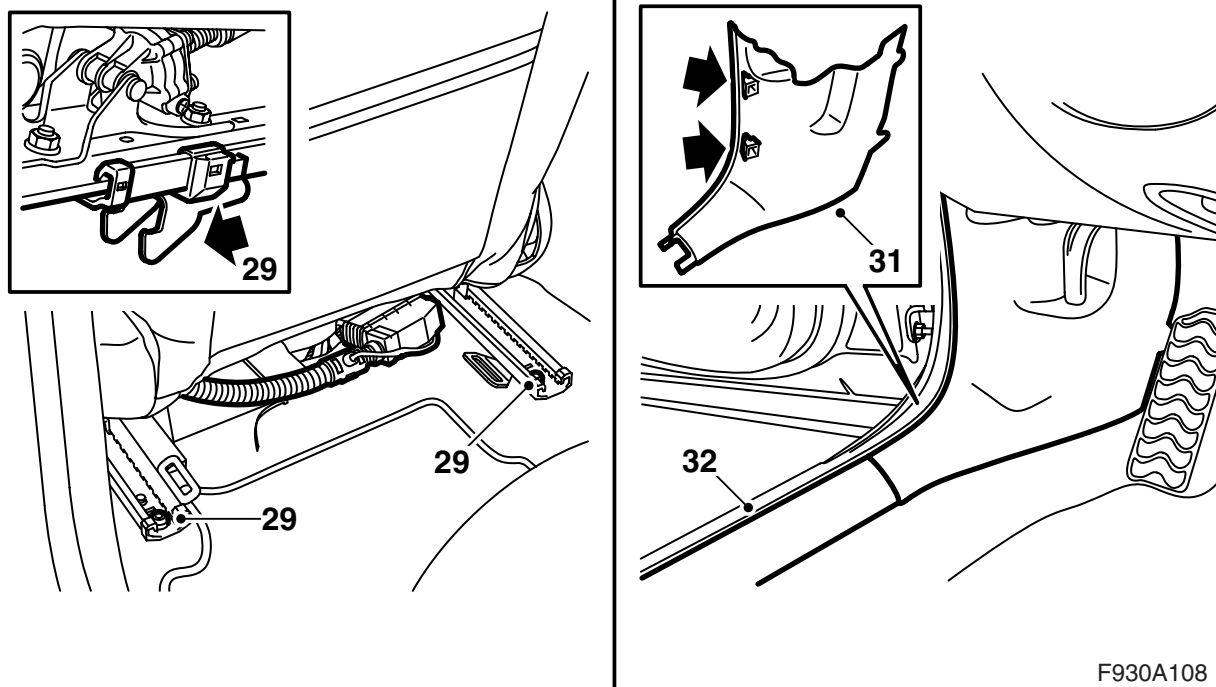
- 23 Levantar la chapa de fijación de dispositivo de contacto.

Atención

Los cables ópticos deberán tratarse con mucho cuidado para no deformar la señal.

- Es muy importante no confundir los dos cables en el dispositivo de contacto.
- Los cables no deberán curvarse a un radio inferior de 25 mm.
- Los extremos de los cables deberán estar exentos de suciedad.
- Los cables no deberán quedar tensados contra algún canto afilado, lo cual puede ocasionar un mayor amortiguamiento de la señal.

- 25 Extraer la cinta de fijación del cable de fibra suelto.
- 26 Desmontar la protección de la conexión en el cable de fibra del kit de accesorio.
- 27 Montar la protección de la conexión del cable de fibra desmontado, apartar con cuidado el cable de fibra de forma que no resulte dañado y colocarlo detrás de la red de conductores.
- 28 Montar la conexión del cable de fibra nuevo en el dispositivo de contacto y montar la chapa de fijación.



F930A108

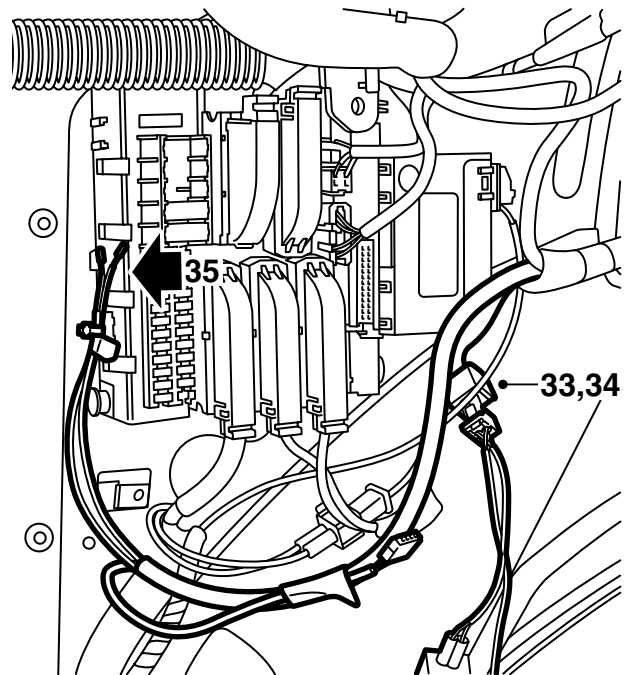
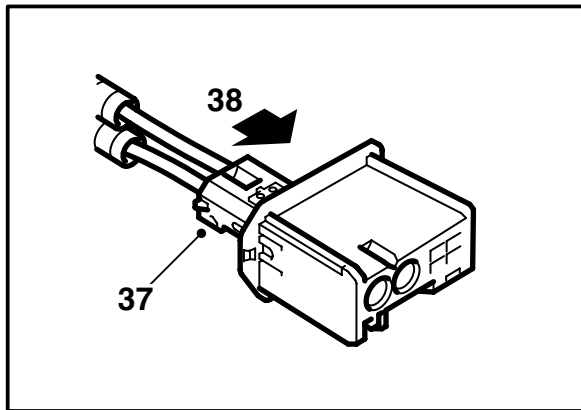
29 Colocar el asiento en su posición correcta, comprobar detenidamente que los ganchos de fijación queden debidamente colocados en sus fijaciones y montar los tornillos de fijación traseros.

Par de apriete 30 Nm (22 lbf ft)

30 Desplazar el asiento hacia atrás y restituir la posición del respaldo.

31 Montar el tapizado del montante A.

32 Montar la protección del umbral.



F930A109

- 33 Localizar el dispositivo de contacto del cargador de discos compactos junto a la central eléctrica trasera.
- 34 Conectar la red de conductores del kit al dispositivo de contacto.
- 35 Localizar los cables de fibra junto a la central eléctrica trasera.
- 36 Desmontar las protecciones de las conexiones de los cables de fibra.

- 38 Montar el dispositivo de contacto pequeño en el dispositivo de contacto grande.

ADVERTENCIA

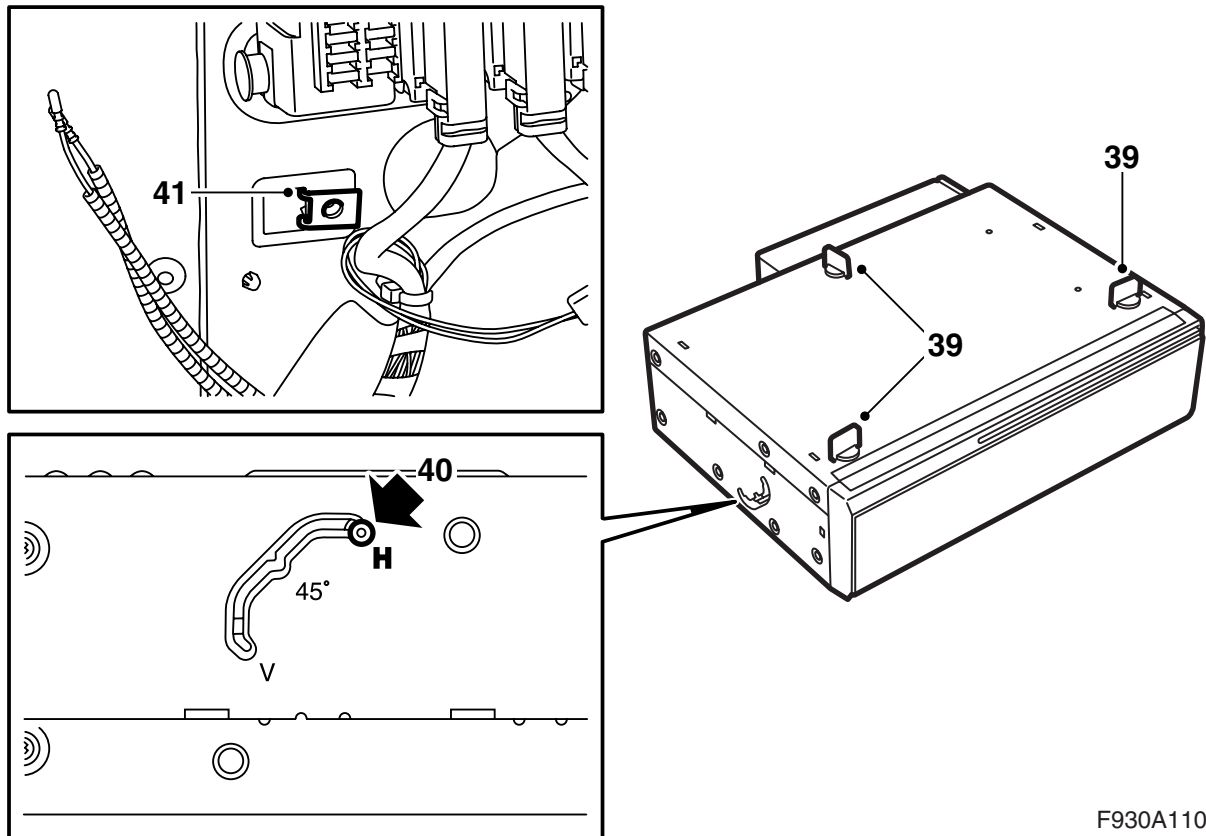
La luz roja visible es de la clase láser 1. No mire directamente de cerca a la fibra óptica o al dispositivo de contacto del dispositivo de mando. Una distancia inferior a 20 mm entre los ojos y la fuente luminosa puede ocasionar lesiones en los ojos.

- 37 Montar la conexión marcada en verde del cable de fibra en la posición 1 del dispositivo de contacto pequeño de la unidad de maniobra y la conexión sin marca del cable de fibra en la posición 2 del dispositivo de contacto pequeño.

Atención

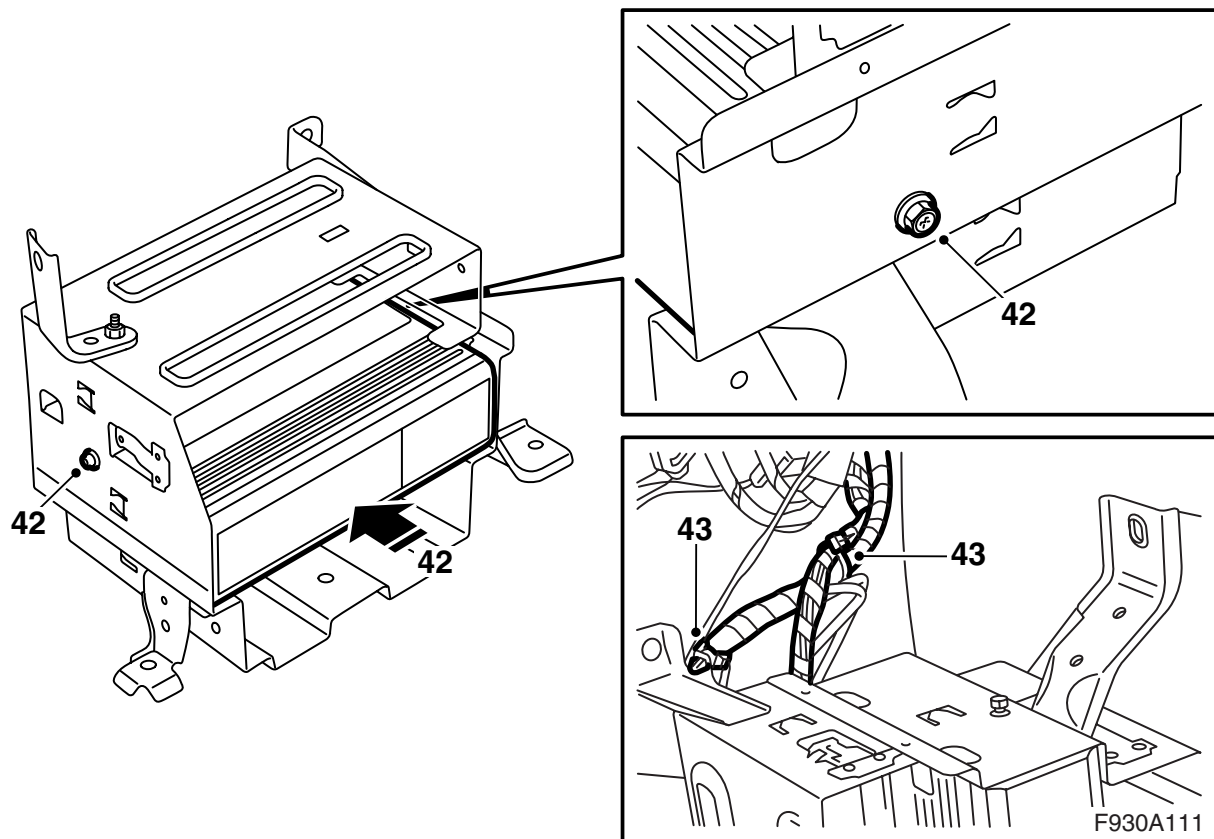
En automóviles sin cable de fibra marcado en verde, el cable de fibra marcado anteriormente con cinta adhesiva debe montarse en la posición 2 y la otra conexión sin marca en la posición 1.

Montar la fijación.



F930A110

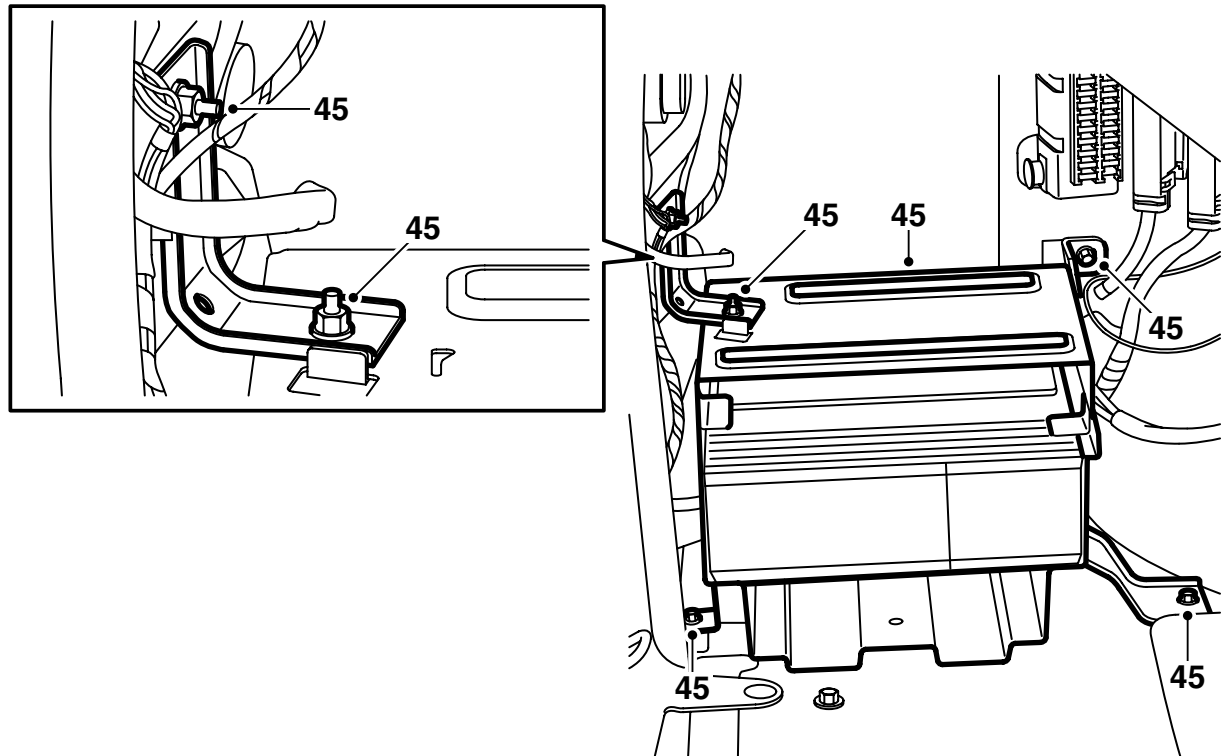
- 39 Desmontar los tres fusibles de transporte rojos del cargador de discos compactos.
- 40 Controlar el ajuste del soporte de montaje del cargador de discos compactos. Éste debe estar en la posición H a ambos lados del cargador de discos compactos.
- 41 Montar el clip roscado para la consola en el orificio cuadrado junto a la central eléctrica trasera y colocar la consola en el compartimento de equipajes.



42 Montar el cargador de discos compactos en la consola.

Par de apriete 2 Nm (1,5 lbf ft)

- 43 Conectar la red de conductores del cargador de discos compactos y montar los clips de la abrazadera de plástico en el orificio de la consola.
- 44 Fijar la red de conductores del cargador de discos compactos junto con el dispositivo de contacto no utilizado en un lugar adecuado con ayuda de la abrazadera de plástico.



F930A112

45 Montar la consola. Apretar también la tuerca en la parte superior de la consola.

Atención

Los cables ópticos deberán tratarse con mucho cuidado para no deformar la señal.

- Es muy importante no confundir los dos cables en el dispositivo de contacto.
- Los cables no deberán curvarse a un radio inferior de 25 mm.
- Los extremos de los cables deberán estar exentos de suciedad.
- Los cables no deberán quedar tensados contra algún canto afilado, lo cual puede ocasionar un mayor amortiguamiento de la señal.

46 Montar el tapizado lateral.

47 Montar la tapa nueva en el tapizado lateral izquierdo del compartimento de equipajes y levantar la tapa en el lado derecho.

48 Reponer el piso del compartimento de equipajes.

49 Conectar el cable negativo de la batería.

50 Programar la fecha y la hora.

51 Sincronizar el código de mando a distancia colocando la llave en la cerradura de encendido.

Atención

Esto debe hacerse con todas las llaves, de lo contrario no funcionarán los mandos a distancia.

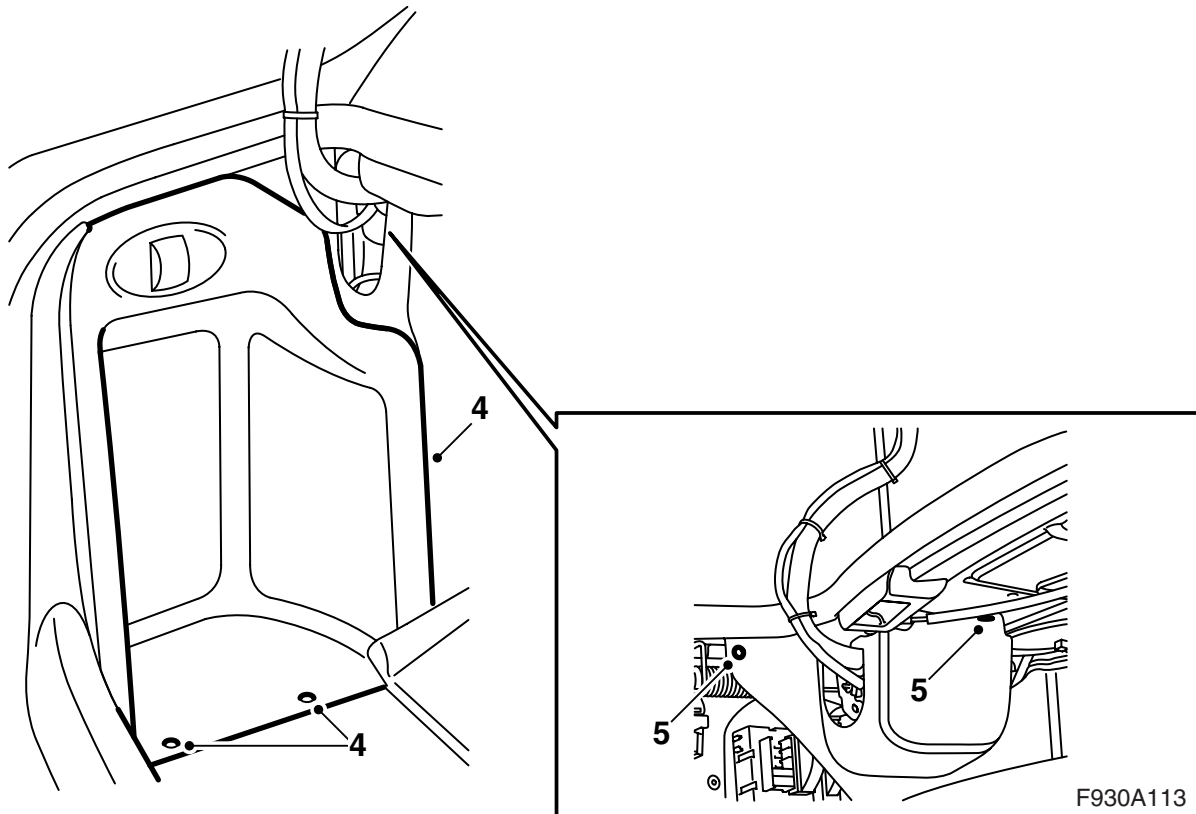
52 Activar la protección antiaprisionamiento de los elevadores elevando y descendiendo dos veces las ventanillas laterales. La activación se confirma mediante la emisión de una señal acústica.

53 Conectar la herramienta de diagnóstico, seleccionar modelo de automóvil y año, seleccionar "Todos", seleccionar "Añadir/Suprimir", seleccionar el accesorio y seleccionar "Añadir".

Observación

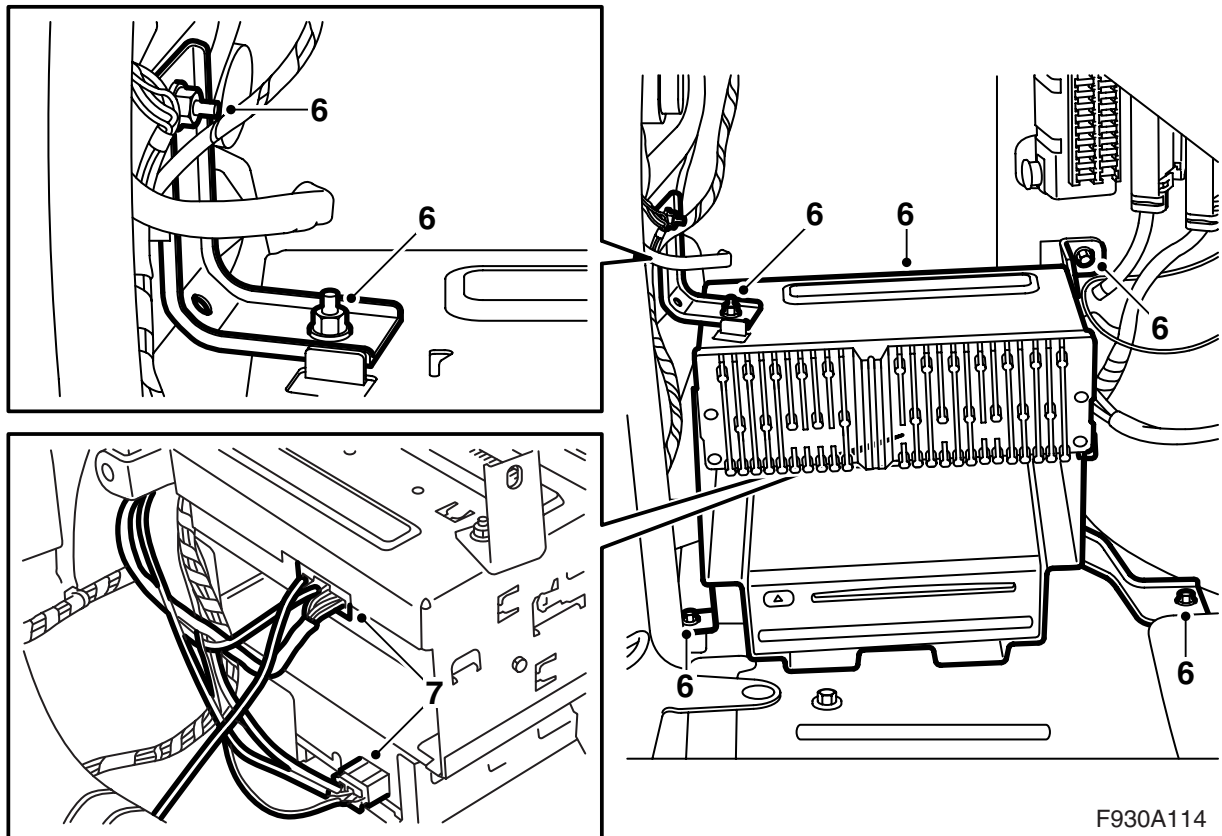
En ciertas ocasiones, la herramienta de diagnóstico necesita cargar un código de seguridad en TIS. La información sobre cómo debe procederse aparece mostrada en la pantalla de la herramienta de diagnóstico.

54 Controlar que el sistema funcione debidamente.



Automóviles que tienen una consola con un amplificador y/o un reproductor de DVD junto a la central eléctrica trasera

- 1 Desmontar el cable de negativo de la batería y retirar la llave de la cerradura de encendido.
- 2 Abrir el portón del compartimento de equipajes.
- 3 Plegar hacia adelante el piso del compartimento de carga.
- 4 Desmontar la trampilla situada en el lateral izquierdo de la tapicería del portaequipajes.
- 5 Desmontar los clips del tapizado lateral izquierdo y apartar el tapizado.

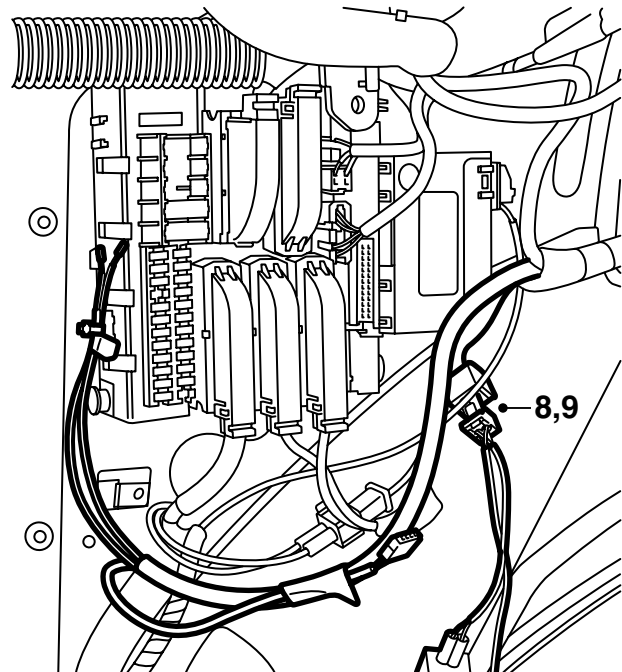
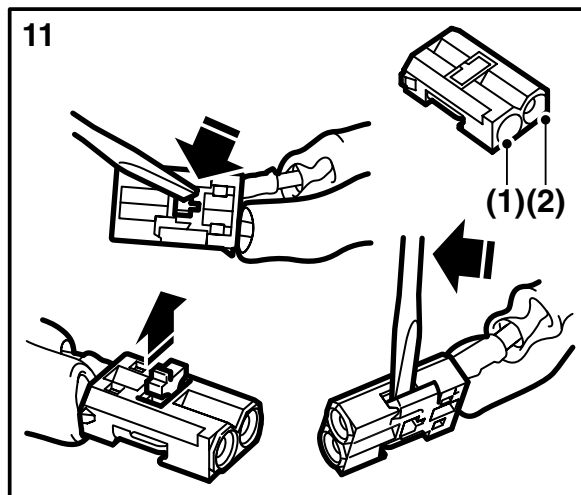
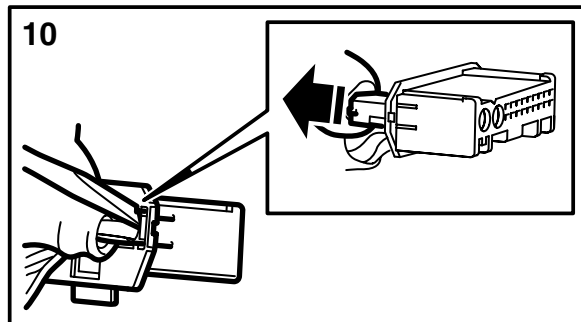


F930A114

6 Desmontar la consola situada junto a la central eléctrica trasera y sacarla para facilitar el acceso.

7 **El amplificador está montado en la consola junto a la central eléctrica trasera:** Desmontar el dispositivo de contacto del amplificador.

Sólo el reproductor de DVD está montado en la consola junto a la central eléctrica trasera: Desmontar el dispositivo de contacto del reproductor de DVD.



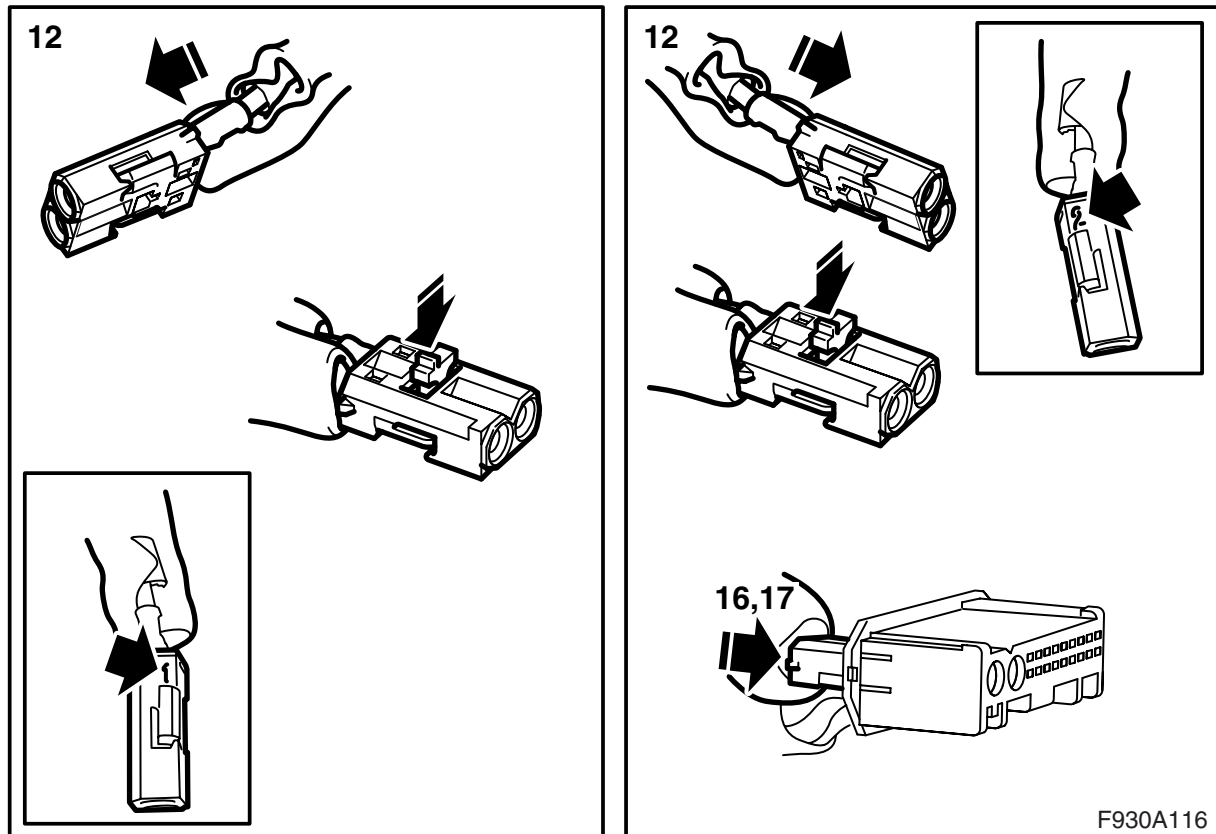
F930A115

- 8 Localizar el dispositivo de contacto del cargador de discos compactos junto a la central eléctrica trasera.
- 9 Conectar la red de conductores del kit al dispositivo de contacto.
- 10 Desmontar el dispositivo de contacto del cable de fibra (el dispositivo de contacto pequeño) del dispositivo de mando del reproductor de DVD.

⚠ ADVERTENCIA

La luz roja visible es de la clase láser 1. No mire directamente de cerca a la fibra óptica o al dispositivo de contacto del dispositivo de mando. Una distancia inferior a 20 mm entre los ojos y la fuente luminosa puede ocasionar lesiones en los ojos.

- 11 **Dispositivo de contacto del amplificador:** Desmontar el cable de fibra conectado a la posición 1 abriendo la fijación del dispositivo de contacto y levantando con cuidado el gancho.
- Dispositivo de contacto del reproductor de DVD:** Desmontar el cable de fibra conectado a la posición 2 abriendo la fijación del dispositivo de contacto y levantando con cuidado el gancho.



12 **Dispositivo de contacto del amplificador:** Montar la conexión de cable de fibra en la posición 1 del dispositivo de contacto del kit.

Dispositivo de contacto del reproductor de DVD: Montar la conexión de cable de fibra en la posición 2 del dispositivo de contacto del kit.

13 Desmontar la protección de la conexión del cable de fibra del kit de accesorios.

14 **Dispositivo de contacto del amplificador:** Montar una de las conexiones de cable de fibra en la posición 2 del dispositivo de contacto del kit. Montar la fijación.

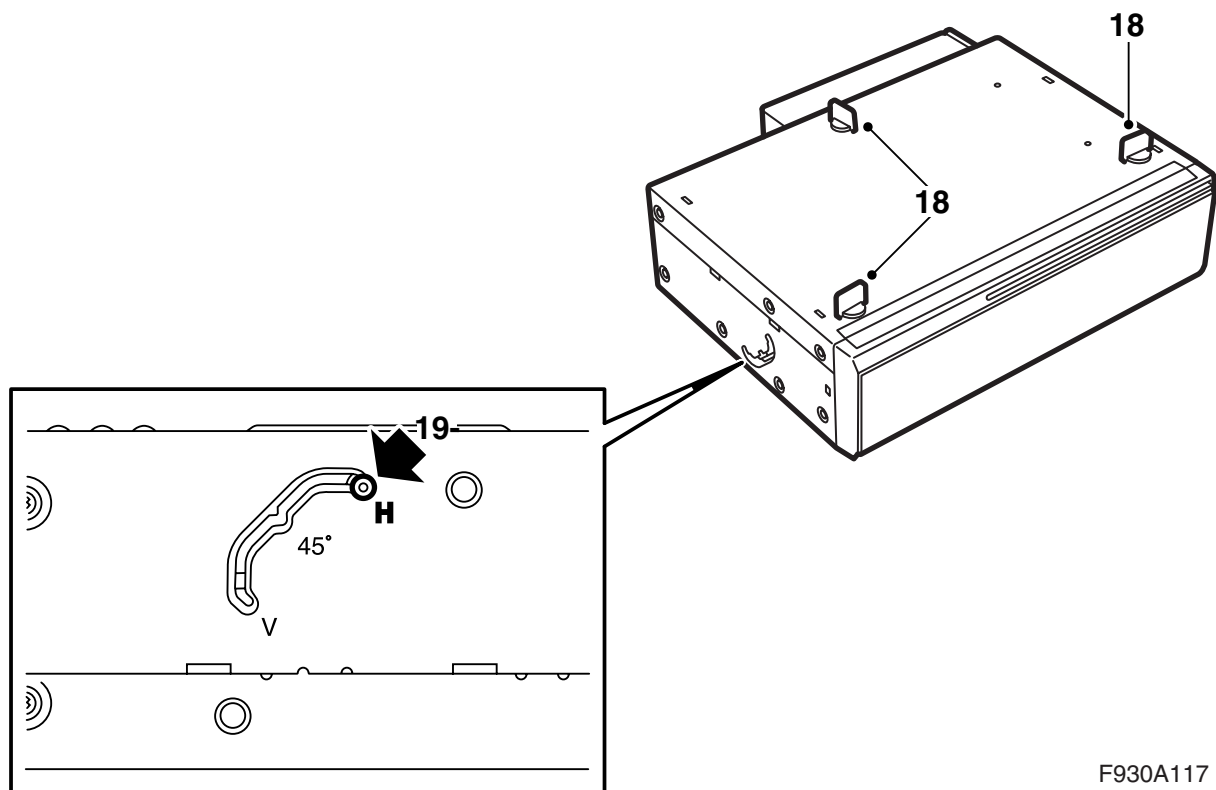
Dispositivo de contacto del reproductor de DVD: Montar una de las conexiones de cable de fibra en la posición 1 del dispositivo de contacto del kit. Montar la fijación.

15 **Dispositivo de contacto del amplificador:** Montar la otra conexión del cable de fibra del kit en la posición 1 del dispositivo de contacto del amplificador. Montar la fijación.

Dispositivo de contacto del reproductor de DVD: Montar la otra conexión del cable de fibra del kit en la posición 2 del dispositivo de contacto del reproductor de DVD. Montar la fijación.

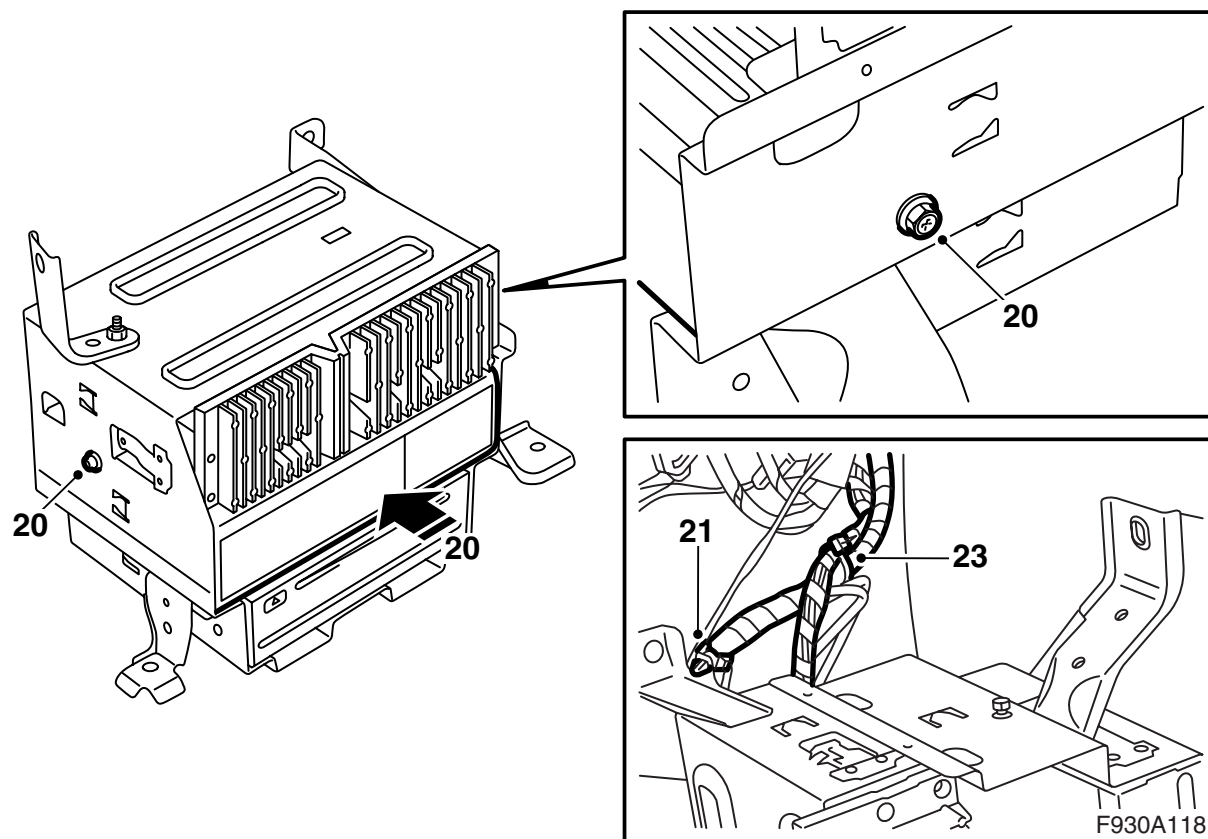
16 Montar el dispositivo de contacto pequeño en el dispositivo de contacto grande para el amplificador/reproductor de DVD.

17 Montar el dispositivo de contacto pequeño en el dispositivo de contacto grande para el cargador de discos compactos.



F930A117

- 18 Desmontar los tres fusibles de transporte rojos del cargador de discos compactos.
- 19 Controlar el ajuste del soporte de montaje del cargador de discos compactos. Éste debe estar en la posición H a ambos lados del cargador de discos compactos.



20 Montar el cargador de discos compactos en la consola.

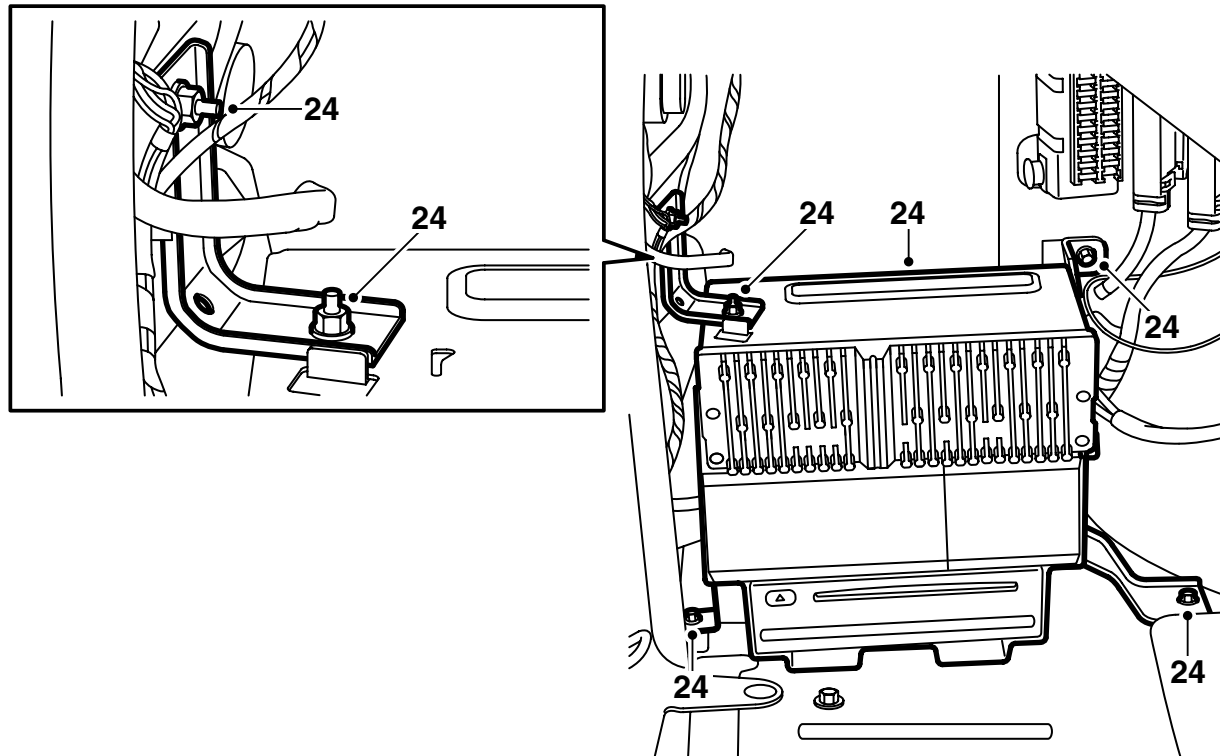
Par de apriete 2 Nm (1,5 lbf ft)

21 Conectar la red de conductores del cargador de discos compactos y montar los clips de la abrazadera de plástico en el orificio de la consola.

22 **El amplificador está montado en la consola junto a la central eléctrica trasera:** Conectar el dispositivo de contacto del amplificador.

Sólo el reproductor de DVD está montado en la consola junto a la central eléctrica trasera: Conectar el dispositivo de contacto del reproductor de DVD.

23 Fijar la red de conductores del cargador de discos compactos junto con el dispositivo de contacto no utilizado en un lugar adecuado con ayuda de la abrazadera de plástico.



F930A119

24 Montar la consola. Apretar también la tuerca en la parte superior de la consola.

Atención

Los cables ópticos deberán tratarse con mucho cuidado para no deformar la señal.

- Es muy importante no confundir los dos cables en el dispositivo de contacto.
- Los cables no deberán curvarse a un radio inferior de 25 mm.
- Los extremos de los cables deberán estar exentos de suciedad.
- Los cables no deberán quedar tensados contra algún canto afilado, lo cual puede ocasionar un mayor amortiguamiento de la señal.

25 Montar el tapizado lateral.

26 Reponer el piso del compartimento de equipajes.

27 Conectar el cable negativo de la batería.

28 Programar la fecha y la hora.

29 Sincronizar el código de mando a distancia colocando la llave en la cerradura de encendido.

Atención

Esto debe hacerse con todas las llaves, de lo contrario no funcionarán los mandos a distancia.

30 Activar la protección antiaprisionamiento de los elevallas elevando y descendiendo dos veces las ventanillas laterales. La activación se confirma mediante la emisión de una señal acústica.

31 Conectar la herramienta de diagnóstico, seleccionar modelo de automóvil y año, seleccionar "Todos", seleccionar "Añadir/Suprimir", seleccionar el accesorio y seleccionar "Añadir".

Observación

En ciertas ocasiones, la herramienta de diagnóstico necesita cargar un código de seguridad en TIS. La información sobre cómo debe procederse aparece mostrada en la pantalla de la herramienta de diagnóstico.

32 Controlar que el sistema funcione debidamente.