

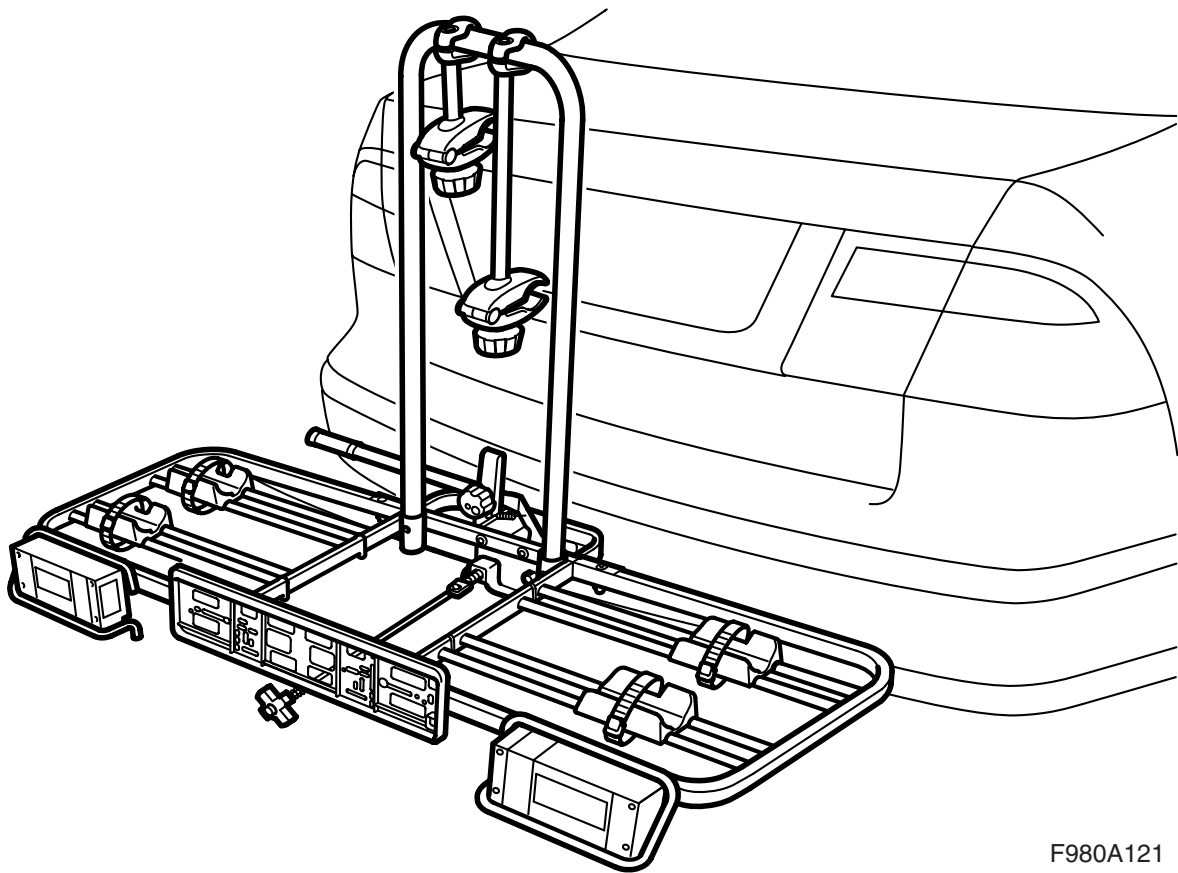


**MONTERINGSANVISNING · INSTALLATION INSTRUCTIONS  
MONTAGEANLEITUNG · INSTRUCTIONS DE MONTAGE**

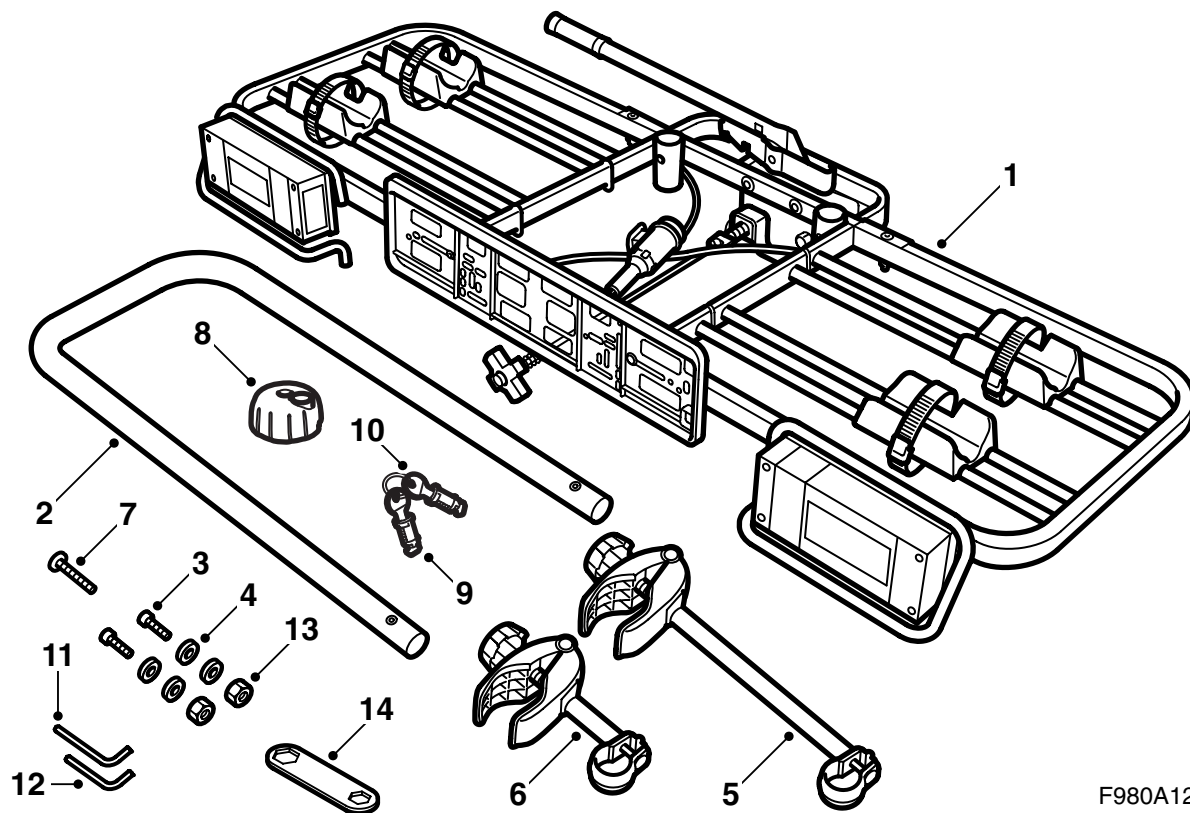
**Saab 9-3, Saab 9-5**

Portabicicletas, remolque

Accessories Part No.	Group	Date	Instruction Part No.	Replaces
12 788 485 400 131 181	9:89-12	Mar 03	12 792 688 (55 20 762)	12 792 688 Nov 02



F980A121



F980A122

- 1 Portabicicletas
- 2 Arco
- 3 Tornillo (x2)
- 4 Arandela (x4)
- 5 Soporte, largo
- 6 Soporte, corto
- 7 Tornillo
- 8 Rueda
- 9 Cierre (x2)
- 10 Llave (x2)
- 11 Llave de encastre M5
- 12 Llave de encastre M6
- 13 Tuerca M6 (x2)
- 14 Llave Allen

## Importante

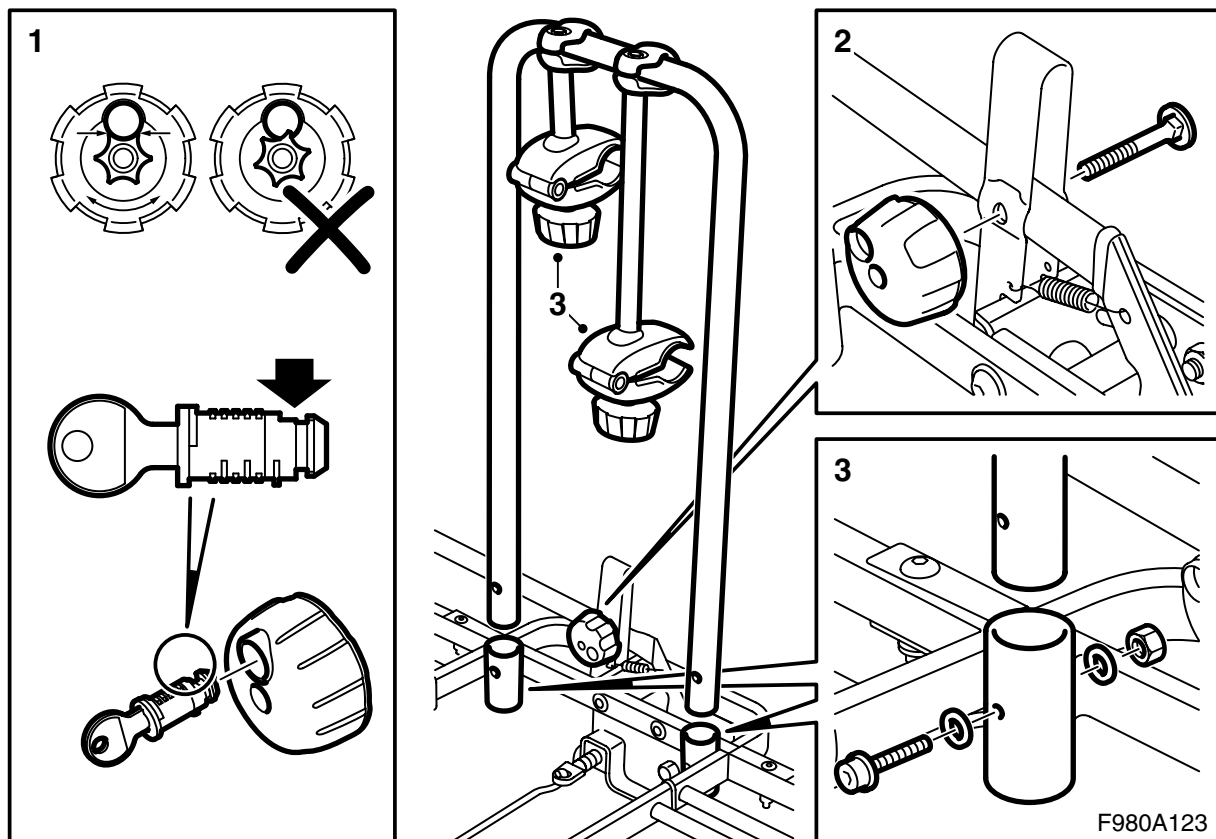
### **ADVERTENCIA**

Leer todas las instrucciones de montaje antes de comenzar a usar el portabicicletas. Montarlo sólo según estas instrucciones de montaje, las cuales deberán ser dejadas en el automóvil.

Moderar la velocidad del vehículo cuando se maneje con el portabicicletas montado, ya que el peso y colocación de éste puede modificar el centro de gravedad y la aerodinámica del automóvil.

Antes de colocarla en el portabicicletas, extraer de la bicicleta todos los componentes que puedan soltarse, como por ejemplo la sillita para niños o las bolsas de transporte.

- El peso del portabicicletas es de 16 kg.  
La carga máxima permitida es de 45 kg.
- El portabicicletas ha sido diseñado para un transporte seguro siempre y cuando sea montado y colocado de forma correcta. **No introducir modificaciones en el producto.**
- Controlar siempre la correcta fijación de la carga.
- Antes de salir, comprobar siempre el correcto funcionamiento del banco de faros.
- Observar una especial precaución acerca de la longitud del vehículo cuando se emplee el portabicicletas. La forma y el tamaño de las bicicletas también pueden influir en la anchura y altura funcionales del automóvil.
- No transportar tándems.
- El portabicicletas deberá limpiarse y ser objeto de mantenimiento, especialmente durante el invierno, temporada en la que se deberá limpiar la suciedad y la sal. Los tornillos, tuercas y cierres deberán ser lubricados a intervalos periódicos.
- Por razones de seguridad y para ahorrar energía, el portabicicletas deberá ser desmontado cuando no se utiliza.
- Antes de limpiar el vehículo en un servicio de lavado automático, desmontar el portabicicletas.
- Llevar las instrucciones de montaje en el vehículo.



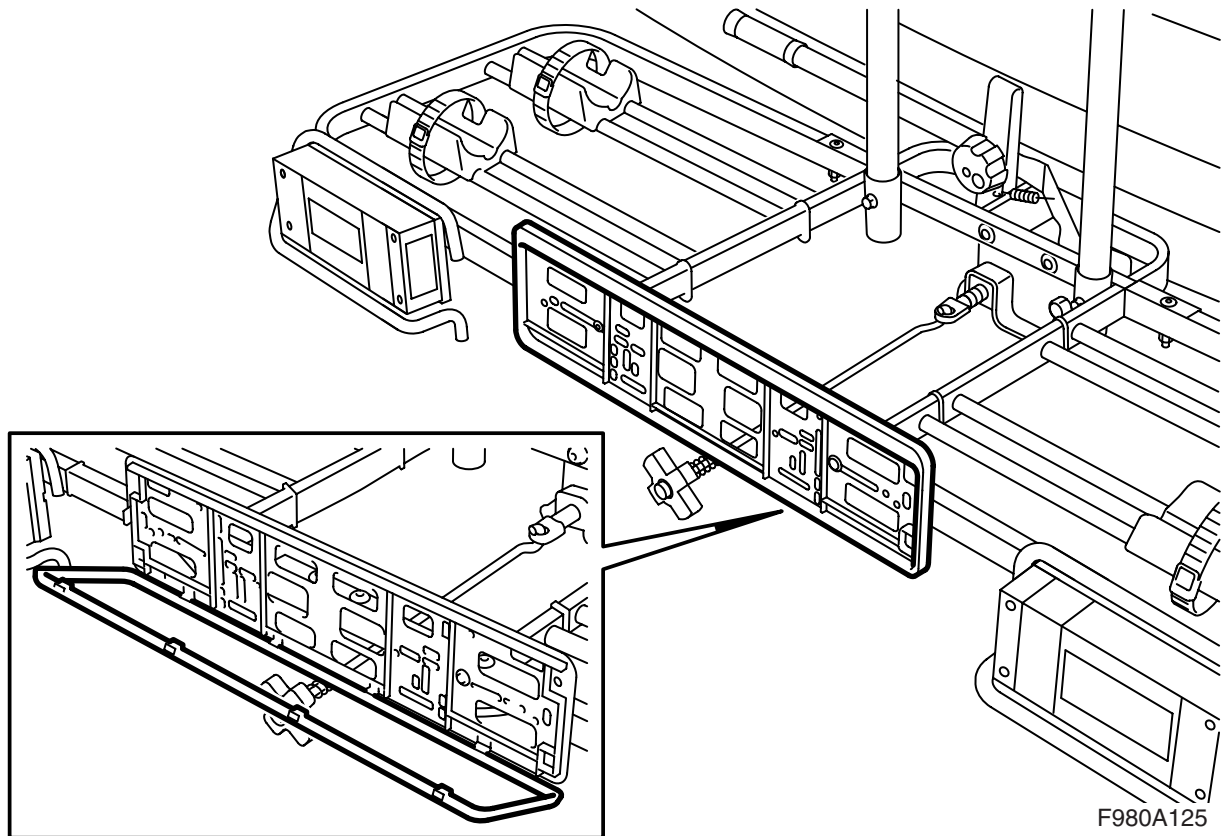
## Ensamblado

- 1 Montar el cilindro de cierre en la perilla de bloqueo.

### Atención

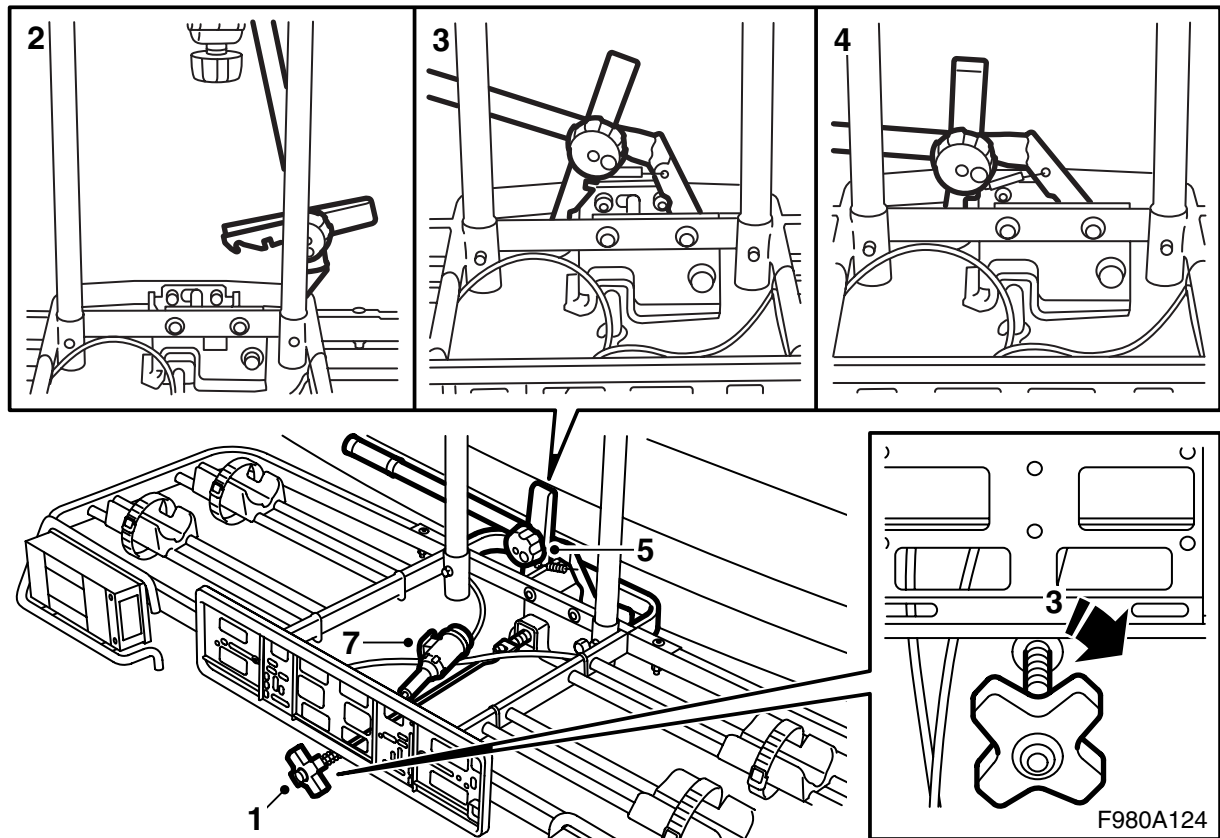
Girar la arandela de la perilla de bloqueo de forma que su perfil se ajuste al borde del orificio. En caso necesario, volver a girar la arandela.

- 2 Desplegar el gancho de fijación y ajustarlo al brazo. Insertar el tornillo y montar la perilla.
- 3 Montar los soportes del arco. Instalar el arco en los fijadores del portabicicletas.



### Montaje de la matrícula del vehículo

Presionar hacia abajo los cuatro ganchos del portamatrículas y plegar el marco del mismo. Montar la matrícula y volver a colocar el marco en su posición.



### Montaje en el gancho de remolque

- 1 Girar la perilla basculante en sentido contrario hasta descargar completamente el resorte.
- 2 Desplegar completamente el brazo. Subir el portabicicletas y colocarlo en el gancho de remolque.
- 3 Plegar el brazo a la primera muesca del gancho de fijación. Subir el portabicicletas en posición horizontal y apretar la perilla basculante.
- 4 Plegar el brazo a la posición inferior del gancho de fijación. Éste debe oponer una leve resistencia (aprox. 35-40 kg). Si el brazo se repliega con poca resistencia o no se repliega, ajustar el dispositivo opuesto (ver "Ajuste de la presión de contacto del brazo tensor").
- 5 Apretar y fijar la perilla. Sacar la llave.

### Atención

No dejar nunca la llave en el cierre. Ésta puede resultar dañada.

- 6 Comprobar la correcta fijación del portabicicletas. En caso necesario, apretar la perilla basculante.

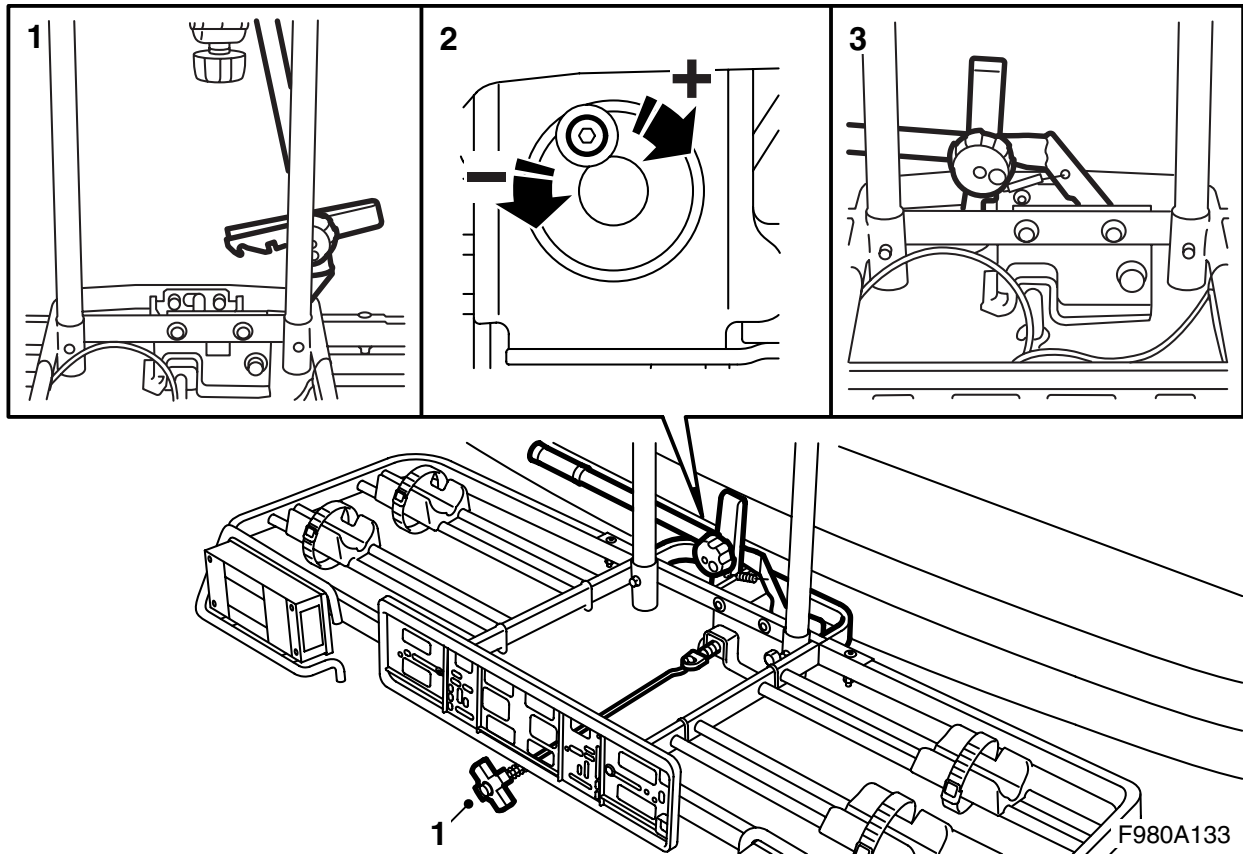
### ADVERTENCIA

Controlar que el portabicicletas esté bien fijo.

- 7 Acoplar el contacto.

### Desmontaje del gancho de remolque

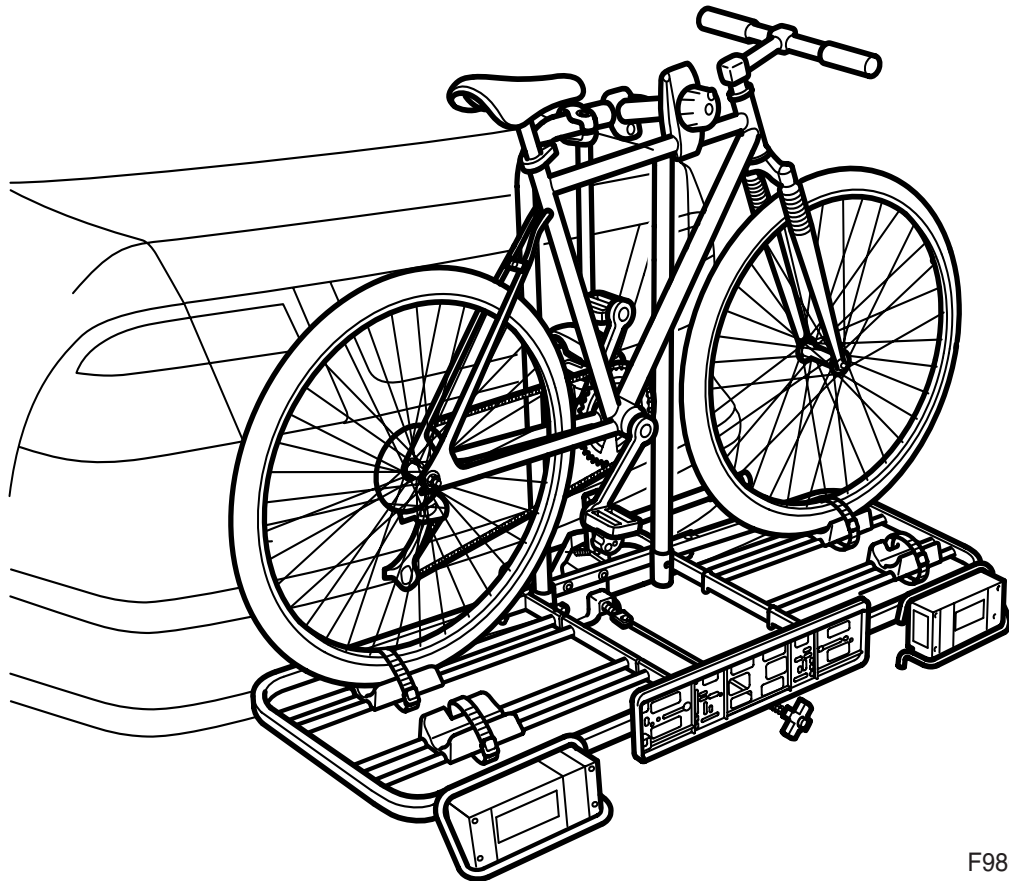
- Desmontar la conexión eléctrica de la caja de contacto del automóvil.
- Liberar y aflojar la perilla de bloqueo hasta poder destrabar el gancho de fijación. Desplazar el brazo hasta la primera muesca del gancho. Girar la perilla basculante en sentido contrario hasta descargar completamente el resorte.
- Plegar el portabicicletas y desplegar el brazo completamente.
- Extraer el portabicicletas.



F980A133

### Ajuste de la presión de contacto del brazo tensor

- 1 Desplegar completamente el brazo y girar la perilla basculante en sentido contrahorario hasta descargar completamente el resorte.
- 2 Aflojar el tornillo. Girar el dispositivo opuesto en sentido horario si el brazo puede plegarse sin resistencia. En caso de que no se pueda, girar el dispositivo opuesto en sentido contrahorario. Apretar el tornillo.
- 3 Plegar el brazo a la posición inferior del gancho de fijación. Éste debe oponer una leve resistencia (aprox. 35-40 kg). Si el brazo se pliega con poca resistencia o no se repliega, volver a ajustar el soporte opuesto de acuerdo al punto 2. Apretar la perilla basculante.



F980A134

## Colocación de bicicletas en el portabicicletas

El portabicicletas puede angularse hacia abajo para facilitar la carga de las bicicletas. Para ello, aflojar la perilla de cierre y destrabar el gancho de fijación de forma que se pueda desplazar el brazo a la primera muesca del gancho. A continuación, girar la perilla basculante en sentido contrahorario hasta colocar el portabicicletas en un ángulo adecuado.

- 1 Colocar la primera bicicleta con la rueda delantera hacia la derecha y situar los soportes de ruedas de forma que se ajusten a la posición de la bicicleta.

### Atención

En caso de transportar varias bicicletas, situar siempre la más pesada junto al automóvil.

En caso de transportar una sola bicicleta, situarla siempre junto al automóvil.

Fijar el portabicicletas en la parte más alta posible del bastidor de la bicicleta y apretar la perilla.

- 2 Colocar la segunda bicicleta con la rueda delantera hacia la izquierda y situar los soportes de ruedas de forma que se ajusten a la posición de la bicicleta. Fijar el portabicicletas en la parte más alta posible del bastidor de la bicicleta y apretar la perilla.
- 3 Amarrar las ruedas.

Antes de poner el automóvil en marcha, si durante la carga se ha angulado el portabicicletas hacia abajo, volver a colocarlo en su lugar original subiéndolo en posición horizontal, apretando la perilla basculante y plegando el brazo a la posición inferior del gancho de fijación. Apretar la perilla de bloqueo y fijarla. Sacar la llave.

### Atención

No dejar nunca la llave en el cierre. Ésta puede resultar dañada.

Comprobar la correcta fijación del portabicicletas. En caso necesario, apretar la perilla basculante.



### ADVERTENCIA

Controlar que el portabicicletas esté bien fijo.

### Atención

**9-3 CV M04-:** Al accionar la capota, la tapa de la capota puede chocar en algunas ocasiones con la bicicleta más próxima al automóvil. Saab Automobile AB recomienda por tanto que se descarguen las bicicletas antes de empezar a accionar la capota.