



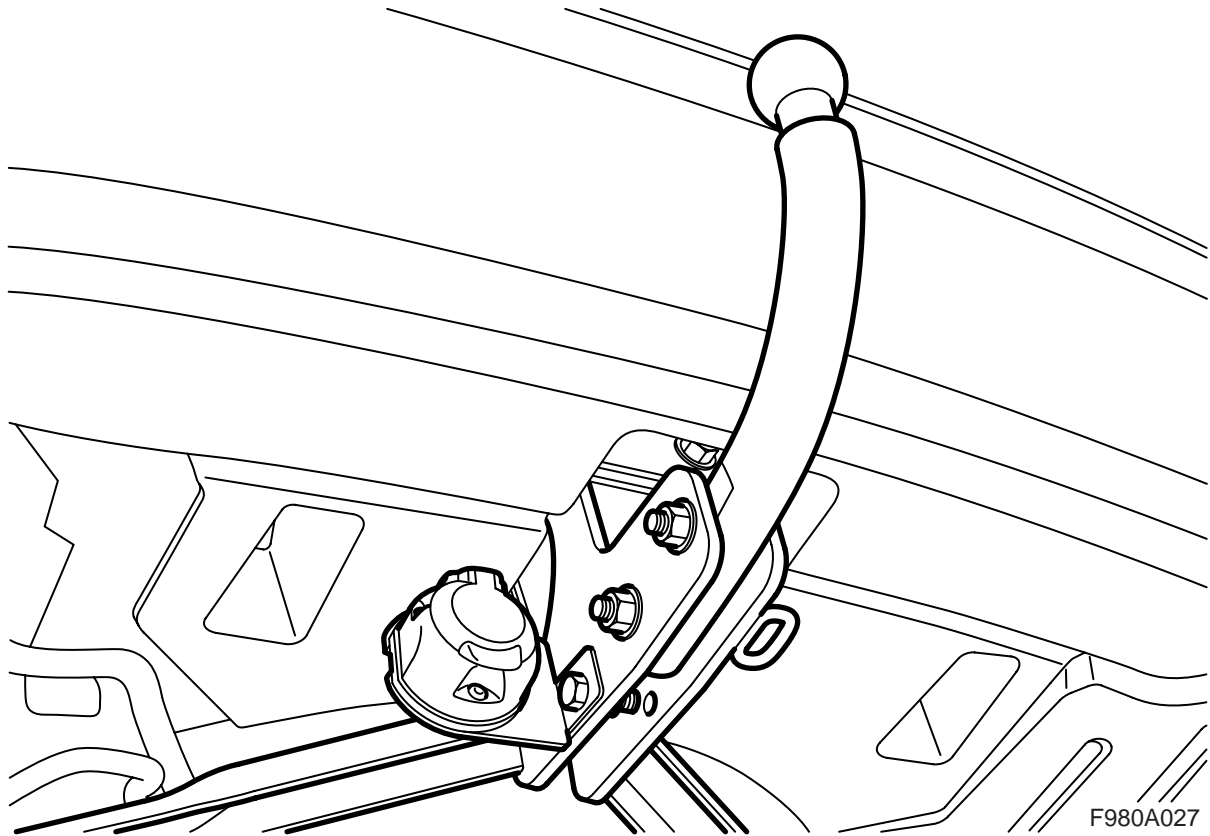
**MONTERINGSANVISNING · INSTALLATION INSTRUCTIONS
MONTAGEANLEITUNG · INSTRUCTIONS DE MONTAGE**

Saab 9-3 4P/CV M03-

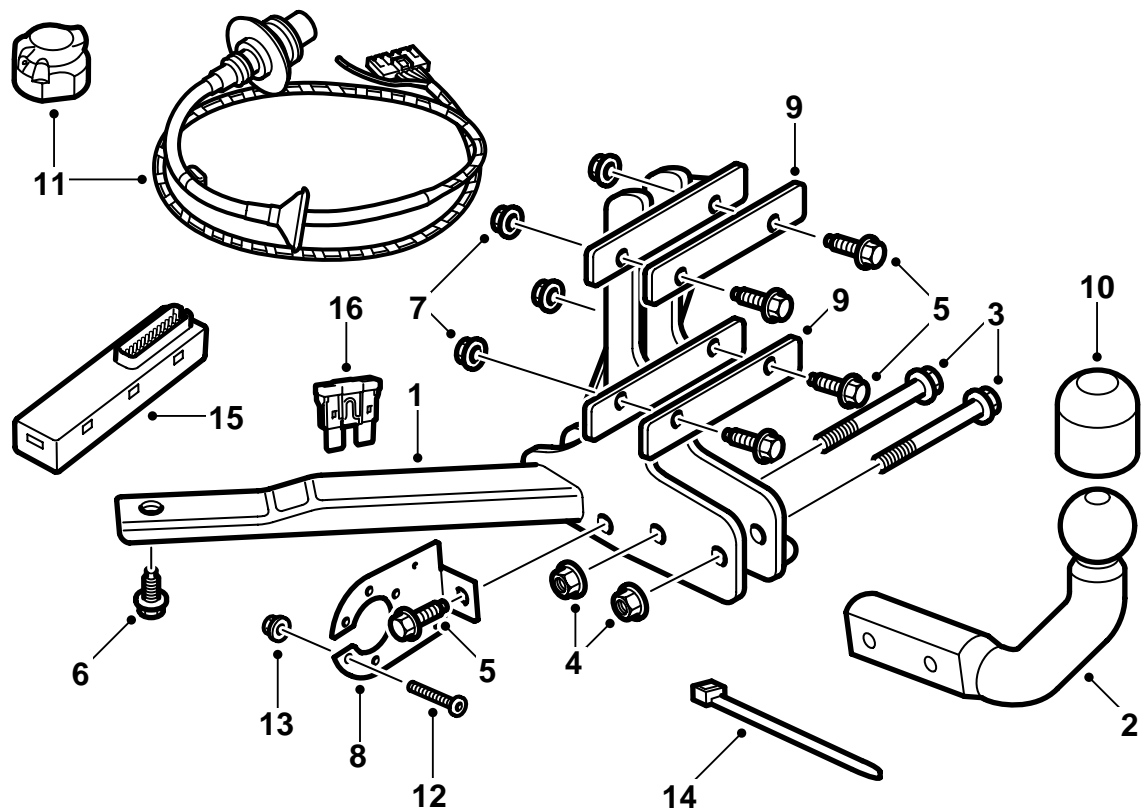
(EC 94/20, E4 00 1941)

Gancho de remolque, fijo

Accessories Part No.	Group	Date	Instruction Part No.	Replaces
12 804 702 32 026 046	9:86-03	Oct 07	12 789 094	Jun 07



F980A027



F980A028

- 1 Fijacin a la carrocera
- 2 Unidad de bola
- 3 Tornillo (x2)
- 4 Tuerca (2x)
- 5 Tornillo (x5)
- 6 Tornillo (x2)
- 7 Tuerca (x5)
- 8 Placa de soporte de contacto
- 9 Placa de refuerzo (x2)
- 10 Protector de bola
- 11 Red de conductores, 13 polos
- 12 Tornillo (x3)
- 13 Tuerca (x3)
- 14 Banda tensora (x4)
- 15 Mdulo electrnico
- 16 Fusible

Observación

Controlar siempre qu regulaciones y disposiciones nacionales se aplican al montaje de la unidad de remolque. Siga siempre estas regulaciones.

El dispositivo de remolque cumple las exigencias segn 94/20/EEC.

Peso mx. permitido de remolque:

Remolque con frenos: 1600 kg (3500 lbs)

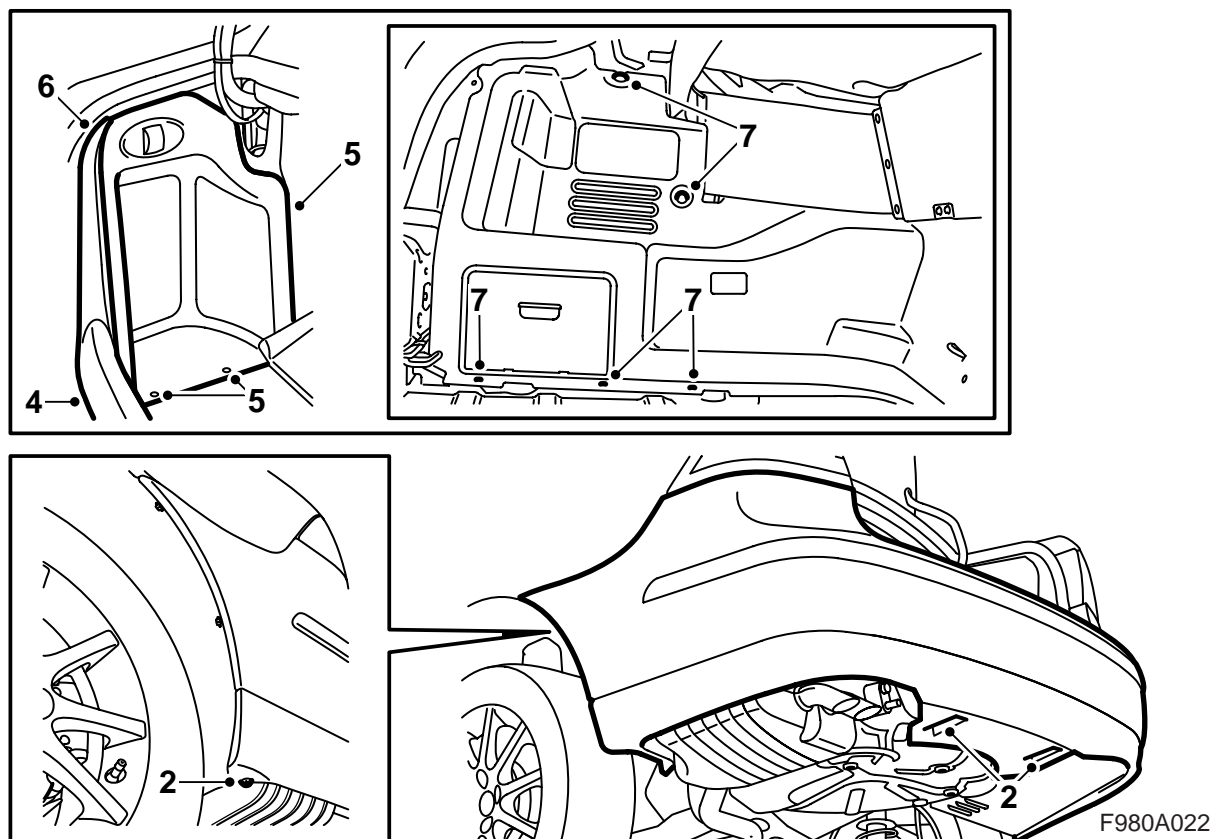
Remolque sin frenos: 50% del peso del vehculo remolcador en estado listo para la conduccion, pero un mx. de 750 kg (1650 lbs).

Presin mx. permitida sobre la bola: 75 kg

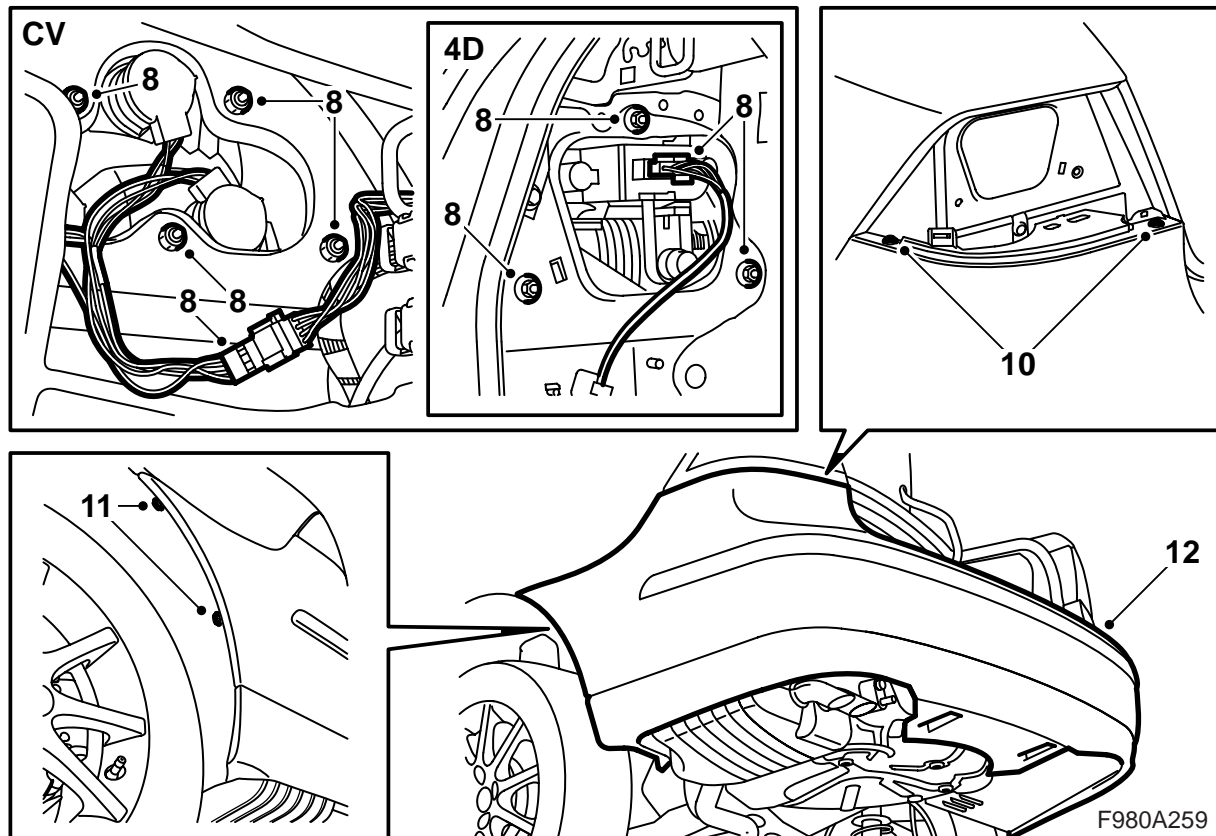
Valor D mximo: 8,91 kN

Atención

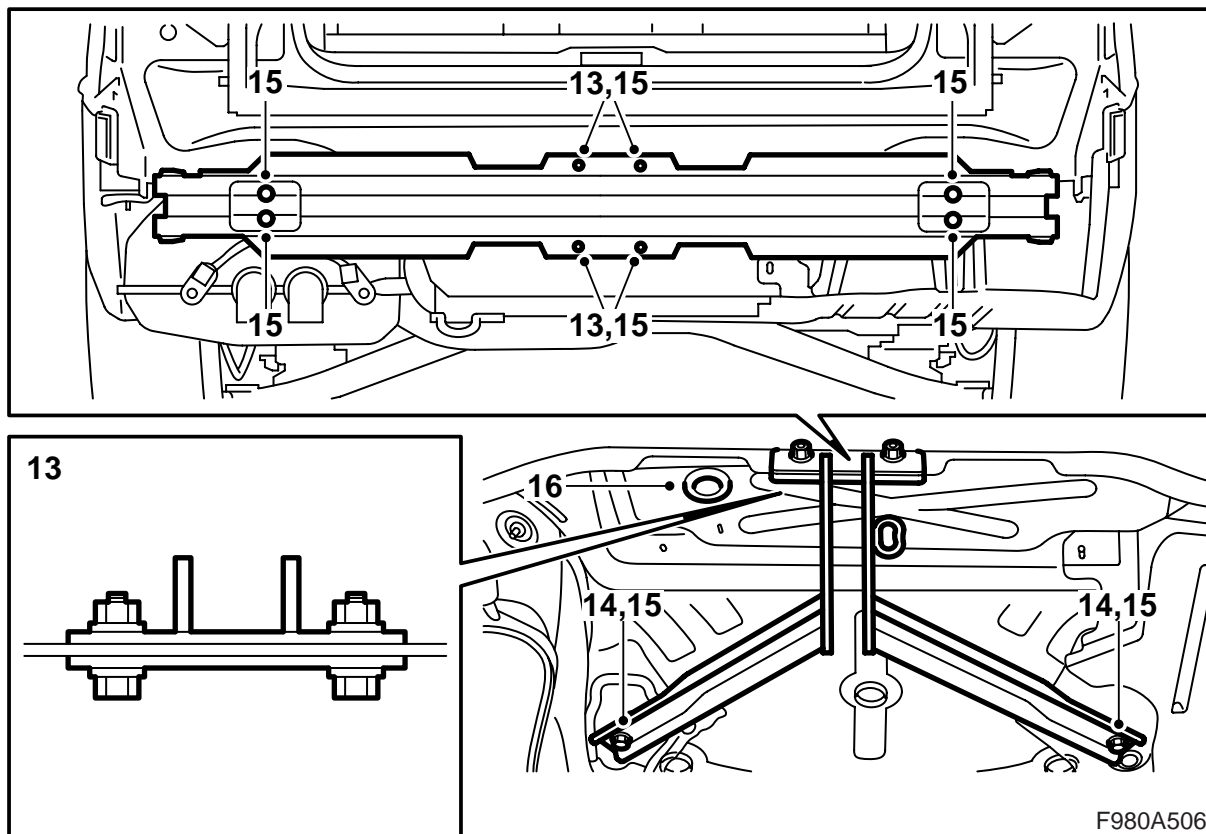
El automvil deber pasar una revisin despues de haber montado la unidad de remolque, y estas instrucciones debern mostrarse al realizar la revisin.



- 1 Elevar el automvil.
- 2 Desmontar las dos tuercas que sujetan el deflector de aire del guardabarros trasero a la carrocera, y los dos tornillos que sujetan la cubierta del guardabarros sobre las cajas de las ruedas.
- 3 Descender el automvil y abrir el portn del compartimento de equipajes.
CV: Desmontar la alfombra del compartimento de equipajes.
- 4 Desmontar la proteccin del umbral del compartimento de equipajes.
- 5 **4P:** Desmontar la tapa en el tapizado lateral izquierdo del compartimento de equipajes y abatir la tapa del lado derecho.
- 6 Desmontar el protector umbral del lateral izquierdo.
- 7 Desmontar los clips del tapizado lateral izquierdo y apartar el tapizado.
CV: Desenganchar la cinta situada detrs del tapizado lateral y desmontar el dispositivo de contacto de la iluminacin del compartimento de equipajes. Desmontar el tapizado lateral.



- 8 Desmontar los faros traseros.
- 9 **SPA**: Dividir el dispositivo de empalme.
- 10 Desmontar los tornillos de la cubierta del guardabarros situados debajo de los faros traseros.
- 11 Desmontar los tornillos del parachoques en los huecos de rueda.
- 12 Desmontar la cubierta del guardabarros empujando las piezas laterales hacia fuera y, seguidamente, tirar hacia atrás de la cubierta.



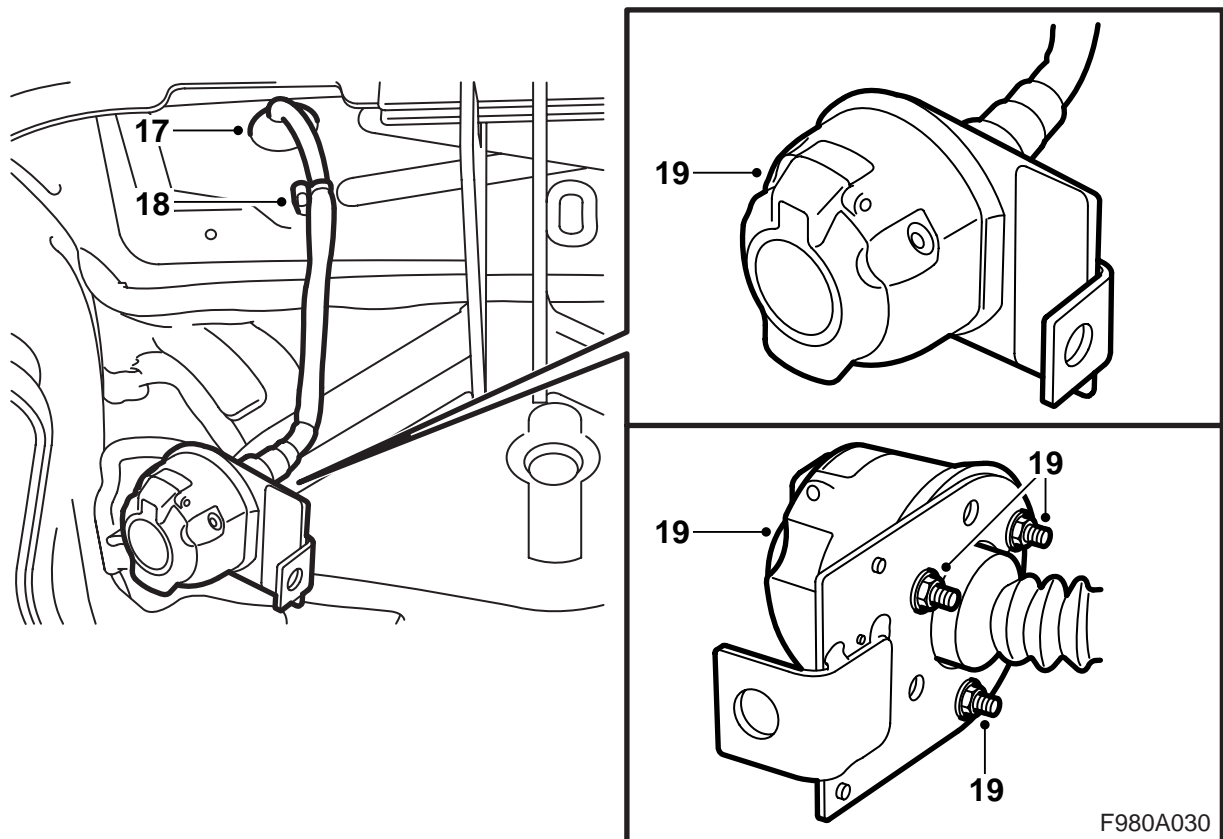
- 13 Fijar el enganche con tornillos y tuercas junto con los refuerzos en los cuatro agujeros practicados en la viga del parachoques y elevar el automvil.
- 14 Fijar el dispositivo de remolque en el piso debajo del compartimento de la rueda de repuesto.
- 15 Fijar apretando las fijaciones de la viga del parachoques a la carrocería, as como los tornillos y las tuercas de sujeción del dispositivo de remolque a la viga del parachoques y al piso.

Par de apriete, viga del parachoques a la carrocería 50 Nm (37 lbf ft)

Par de apriete, dispositivo de remolque a la viga del parachoques 50 Nm (37 lbf ft)

Par de apriete, dispositivo de remolque al piso 50 Nm (37 lbf ft)

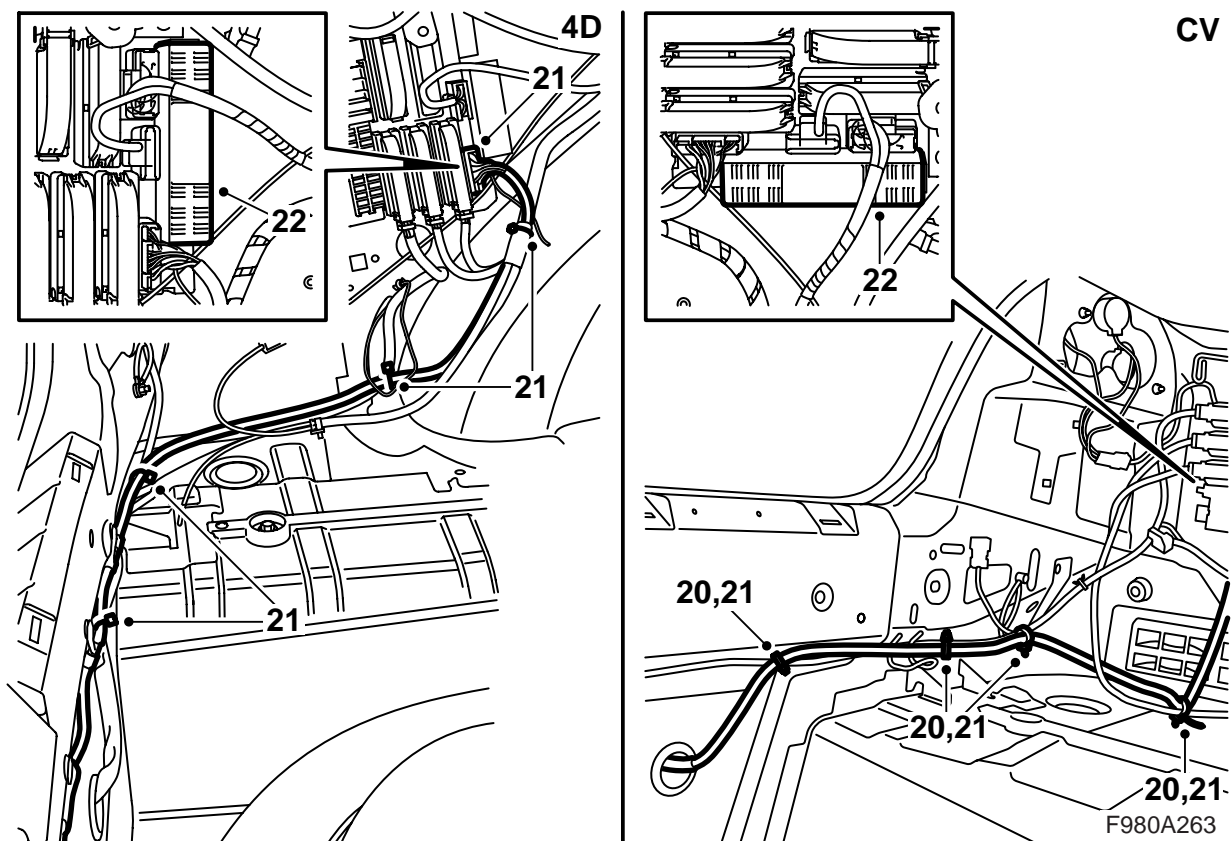
- 16 Desmontar el pasacables de goma.



- 17 Pasar la red de cableado a travs del orificio en la carrocera.
- 18 Fijar la red de cableado en el perno derecho del lateral izquierdo del remolque.
- 19 Montar el contacto de 13 polos en la placa del soporte del contacto. La tapa deber abrirse hacia arriba.

Atención

El retn entre el contacto y la placa del soporte del contacto deber estar correctamente montado y no deber estar plegado en ninguna de sus partes.



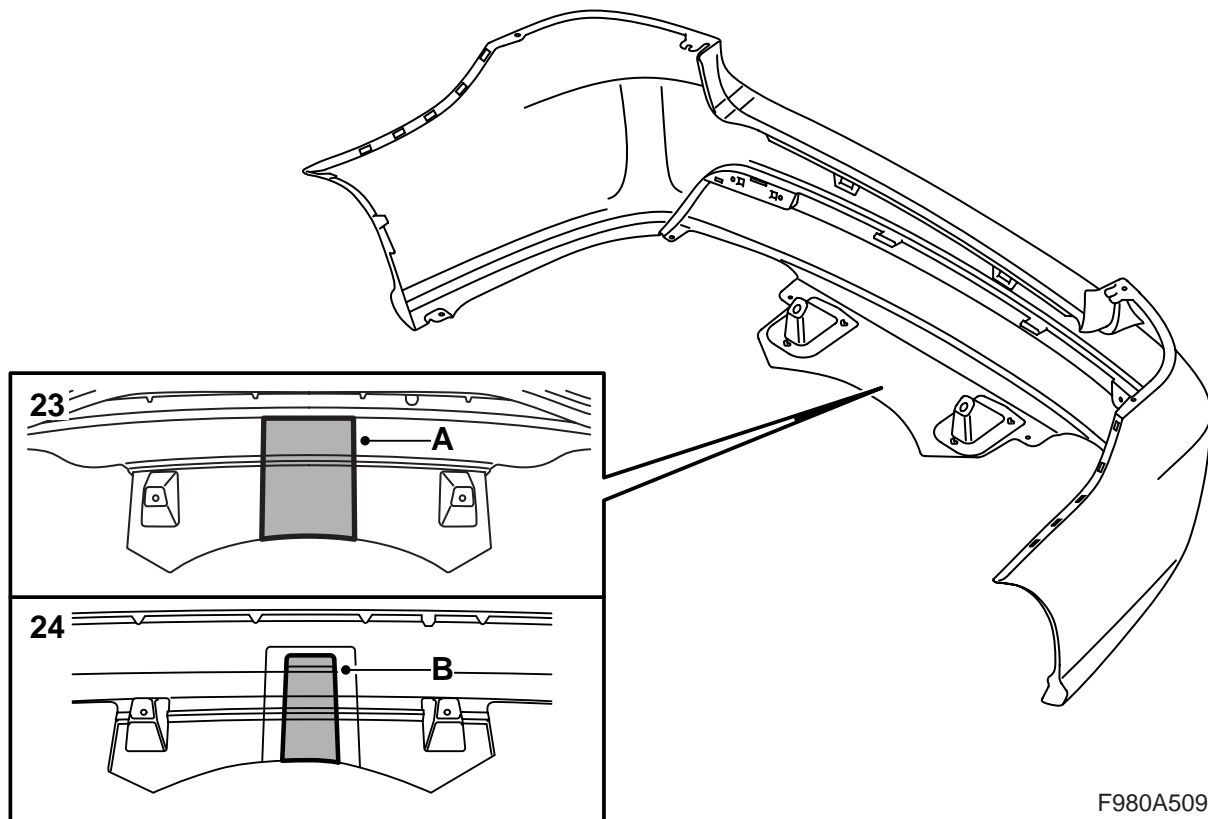
20 Descender el automvil y llevar la red de cableado a lo largo del resto de redes de cableado hacia el lado izquierdo del automvil y hacia la central elctrica trasera.

21 Enchufar el conector de la red de conductores a la central elctrica trasera y sujetar la red con 4 abrazaderas.

Atención

El cable azul/blanco (BU/WH) que no est conectado al dispositivo de contacto no debe utilizarse, sino fijarse junto con la red de conductores en la abrazadera de plstico ms prxima.

22 Montar el mdulo electrnico del kit en la central elctrica trasera y montar el fusible en la posicin 8 de la central elctrica trasera.



F980A509

23 M03-07, automviles sin faldn de parachoques

Cortar/serrar desde el interior del parachoques por dentro de las nervaduras de refuerzo segn la seal (A).

24 M03-07, automviles con faldn de parachoques

Cortar/serrar desde el interior del parachoques por dentro de las nervaduras de refuerzo segn la seal (B).

ADVERTENCIA

El uso de sierras y navajas comporta riesgo de lesiones en personas. Proceder con cuidado en las operaciones de corte. Controlar que la funda del guardabarros est estable antes de iniciar el corte. Utilizar un equipo de proteccin personal como guantes, gafas y proteccin auditiva.

ADVERTENCIA

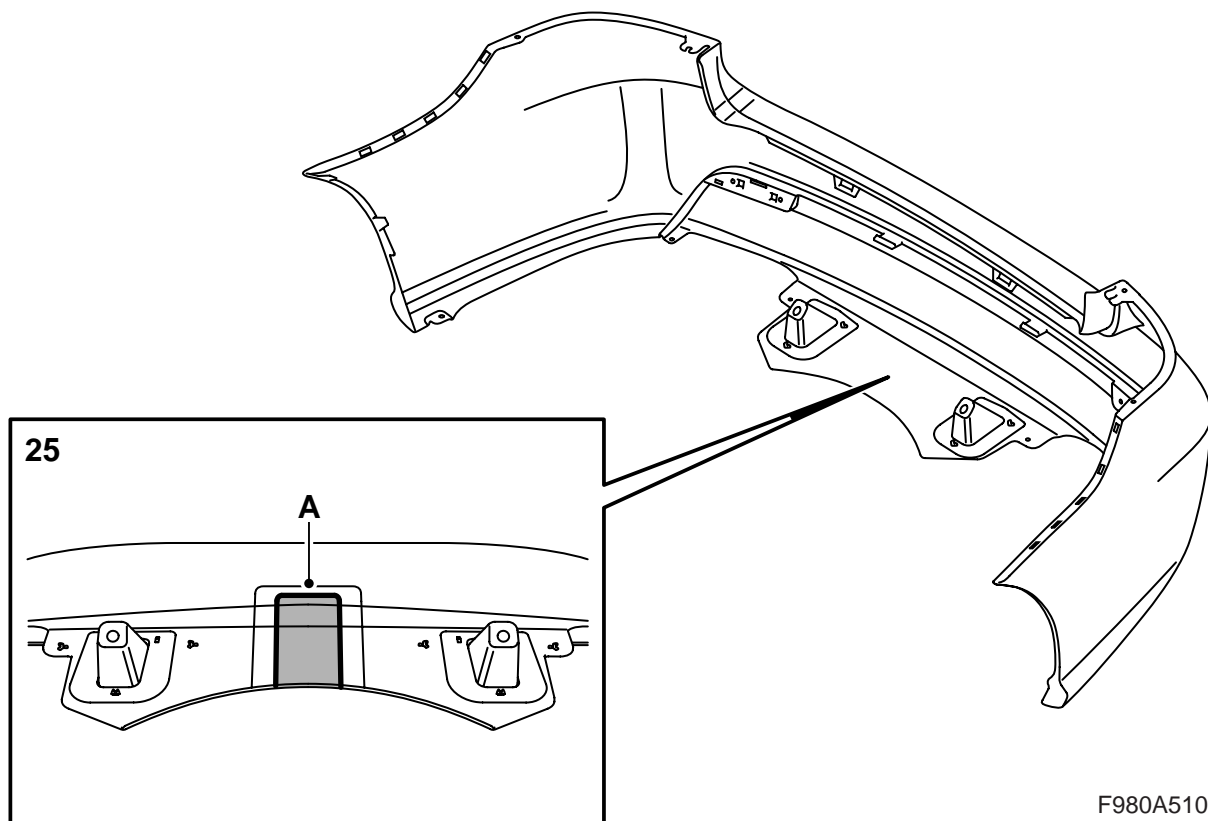
El uso de sierras y navajas comporta riesgo de lesiones en personas. Proceder con cuidado en las operaciones de corte. Controlar que la funda del guardabarros est estable antes de iniciar el corte. Utilizar un equipo de proteccin personal como guantes, gafas y proteccin auditiva.

Observación

Puede ser necesario adaptar la ranura al enganche para remolque despues de su montaje. Controlar que haya un pequeno huelgo entre el enganche y el parachoques.

Observación

Puede ser necesario adaptar la ranura al enganche para remolque despues de su montaje. Controlar que haya un pequeno huelgo entre el enganche y el parachoques.



F980A510

25 M08, automviles sin faldn de parachoques

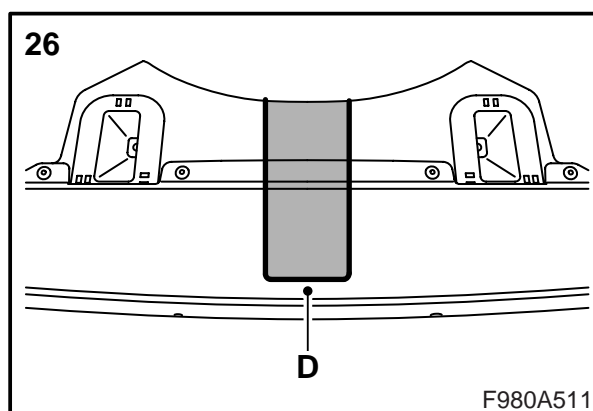
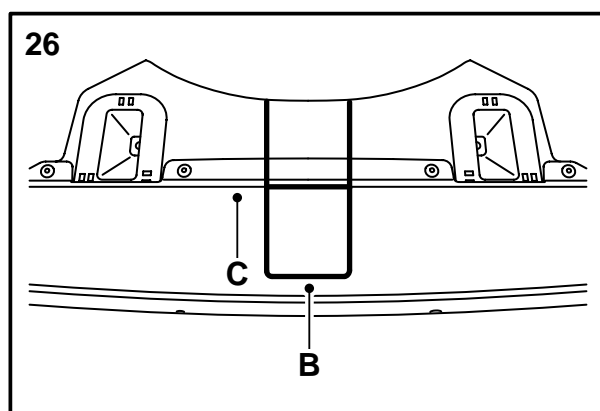
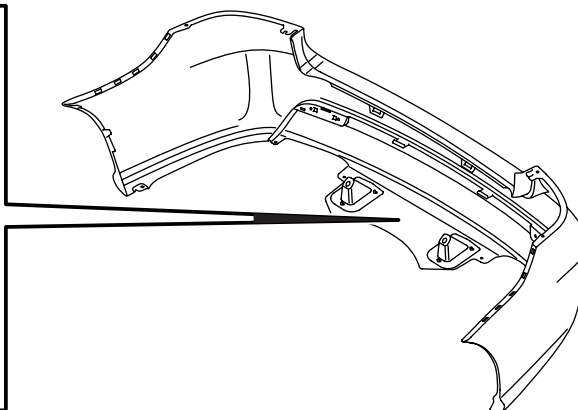
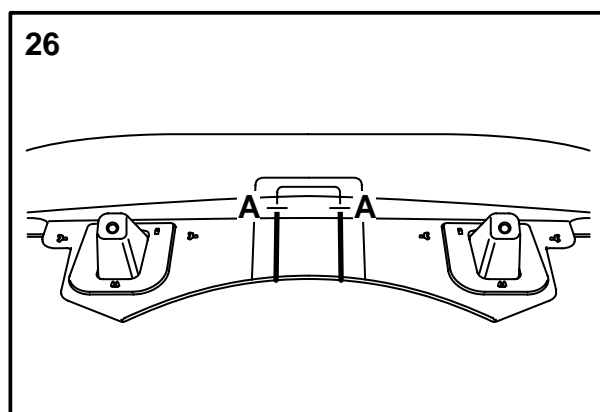
Cortar/serrar desde el interior del parachoques segn las seales (A).

ADVERTENCIA

El uso de sierras y navajas comporta riesgo de lesiones en personas. Proceder con cuidado en las operaciones de corte. Controlar que la funda del guardabarros est estable antes de iniciar el corte. Utilizar un equipo de proteccin personal como guantes, gafas y proteccin auditiva.

Observación

Puede ser necesario adaptar la ranura al enganche para remolque despues de su montaje. Controlar que haya un pequeno huelgo entre el enganche y el parachoques.



26 M08, automviles con faldn de parachoques

26.1 Imprimir la plantilla 3 y recortarla.

26.5 Serrar desde el exterior del faldn del parachoques segn las seales (D).

Atencin

Controlar que las dimensiones de la plantilla despus de la impresin se corresponden con las dimensiones especificadas.

Crear una plantilla propia si no es posible conseguir que la hoja impresa se corresponda con las dimensiones especificadas.

⚠ ADVERTENCIA

El uso de sierras y navajas comporta riesgo de lesiones en personas. Proceder con cuidado en las operaciones de corte. Controlar que la funda del guardabarros est estable antes de iniciar el corte. Utilizar un equipo de proteccin personal como guantes, gafas y proteccin auditiva.

Observacin

Las plantillas 1 y 2 se utilizan con enganches de remolques desmontables y no se mencionan en estas instrucciones de montaje.

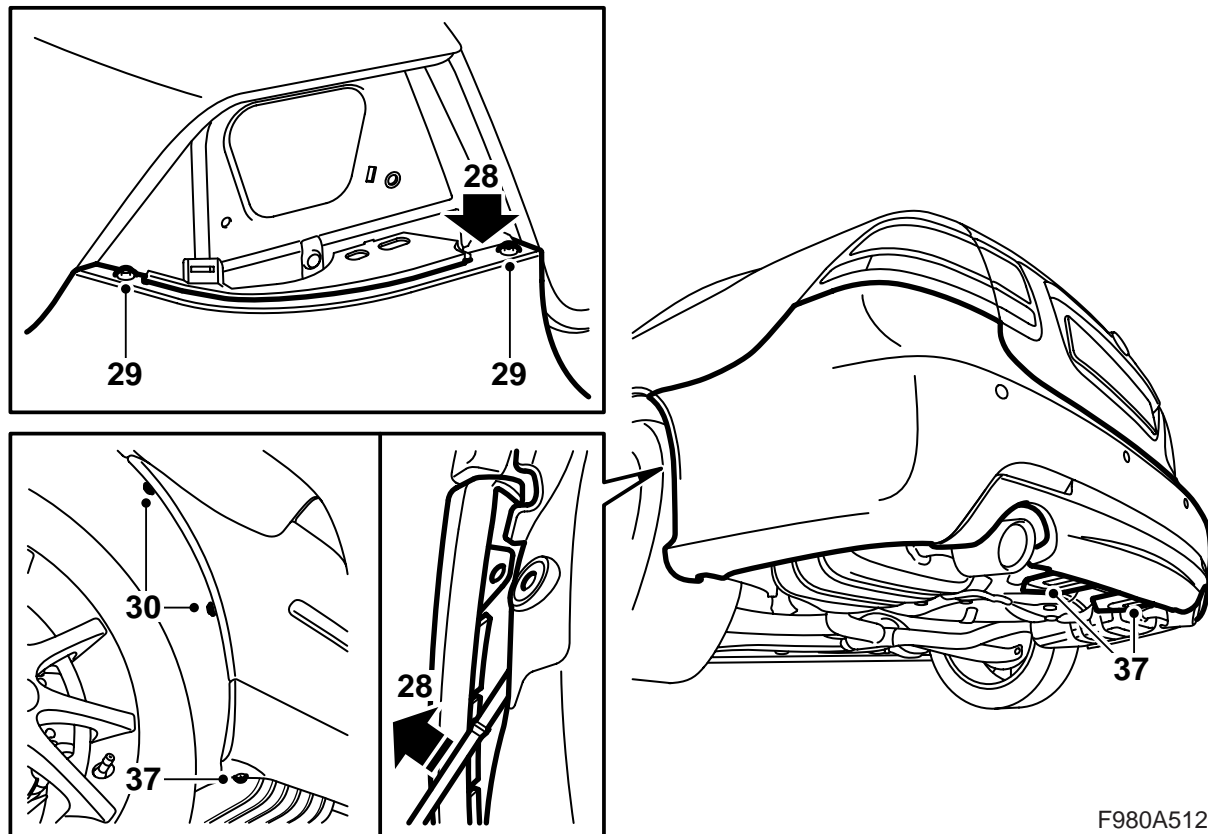
Observacin

Puede ser necesario adaptar la ranura al enganche para remolque despus de su montaje. Controlar que haya un pequeo huelgo entre el enganche y el parachoques.

26.2 Serrar desde el interior del parachoques segn las seales interiores hasta (A).

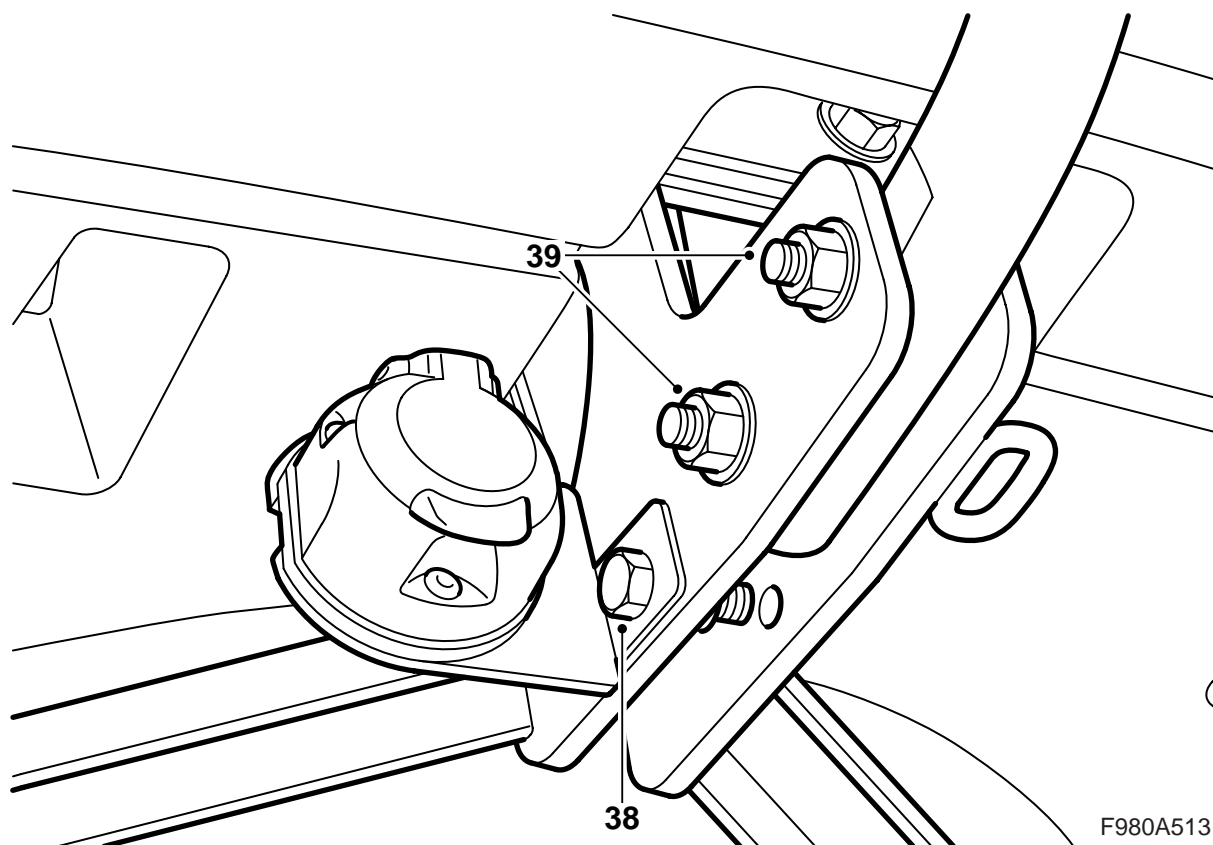
26.3 Dar la vuelta al parachoques.

26.4 Colocar la plantilla 3 (B) en el exterior del faldn del parachoques hacia el borde (C). Centrar entre las ranuras serradas y trazar una lnea siguiendo los bordes de la plantilla.



F980A512

- 27 **SPA:** Introducir el dispositivo de empalme y conectarlo.
- 28 Ajustar las dos solapas de la cubierta del guardabarros bajo los soportes, y las esquinas externas entre el deflector interno y los soportes en las cajas de rueda. Presionar la cubierta del guardabarros.
- 29 Montar los tornillos de la cubierta del guardabarros, que estn situados debajo de los faros traseros.
- 30 Montar los tornillos del parachoques en los huecos de rueda.
- 31 Montar y conectar los faros traseros. Comprobar su correcto encaje sobre el listn de la puerta del portaequipajes.
- 32 Montar la tapicera del lateral izquierdo.
CV: Conectar la iluminacin del compartimento de equipajes y enganchar la cinta.
- 33 Montar el protector umbral del lateral izquierdo.
- 34 Montar la proteccin del umbral.
- 35 **4P:** Montar las tapas del tapizado lateral del compartimento de equipajes.
CV: Colocar la alfombra sobre el piso del compartimento de equipajes.
- 36 Elevar el automvil.
- 37 Montar las dos tuercas de sujecin del escudo de aire del parachoques a la carroceria, as como los dos tornillos de sujecin de la funda del parachoques al hueco de rueda.



- 38 Montar la placa del soporte del contacto con el contacto eléctrico en el dispositivo de remolque.
- 39 Montar la unidad de bola en la fijación de la carrocería.

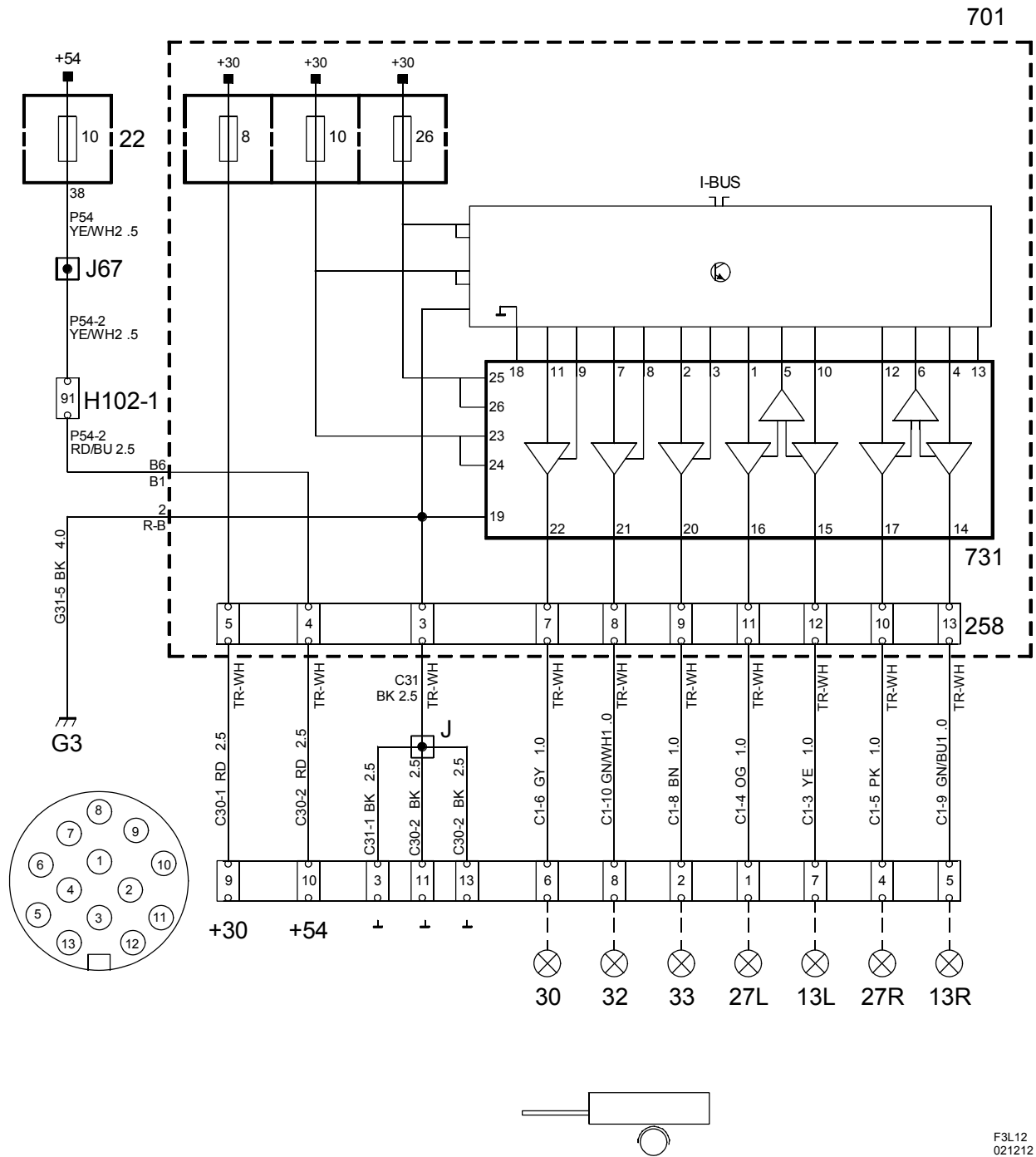
Atención

Los tornillos deben introducirse desde la derecha.

Par de apriete 90 Nm (66.5 lbf ft)

- 40 Descender el automóvil y controlar la adaptación de los amortiguadores. Ajustarlo en los casos necesarios.
- 41 Arrancar con cuidado la página con las instrucciones de uso y entregarla al cliente junto con las instrucciones de montaje.

Esquema electrico



F3L12
021212

Lista de componentes

Nm.	Denominación ubicación
Componentes	
13	Lmpara, luces de aparcamiento, en el remolque
22	Central eléctrica, tablero de instrumentos, en el lateral del panel de instrumentos junto a la puerta izquierda
27	Lmpara, intermitentes, en el remolque
30	Lmpara, luces de freno, en el remolque
32	Lmpara, luces de marcha atrás, en el remolque
33	Lmpara, luz antiniebla trasera en el remolque
258	Conexión, red de conductores dispositivo de remolque, en la central eléctrica del compartimento de equipajes
701	Central eléctrica, compartimento de equipajes, en la pared detrás del hueco de rueda trasero izquierdo
731	Dispositivo de mando, acoplamiento de remolque, en la central eléctrica del compartimento de equipajes
Caja de empalme de 102 polos	
H102-1	Parte inferior del montante A izquierdo
Conexiones por contracción	
J	A aprox. 160 mm de la caja de contacto de 13 polos
J67	LHD: A aprox. 150 mm de la bifurcación de la iluminación del piso delantera izquierda hacia la caja de empalme H102-1 RHD: A aprox. 50 mm de la bifurcación de del punto de tierra G40 hacia el punto de tierra G41
Puntos de tierra	
G3	En el compartimento de equipajes debajo del faro combinado izquierdo

Instrucciones de uso

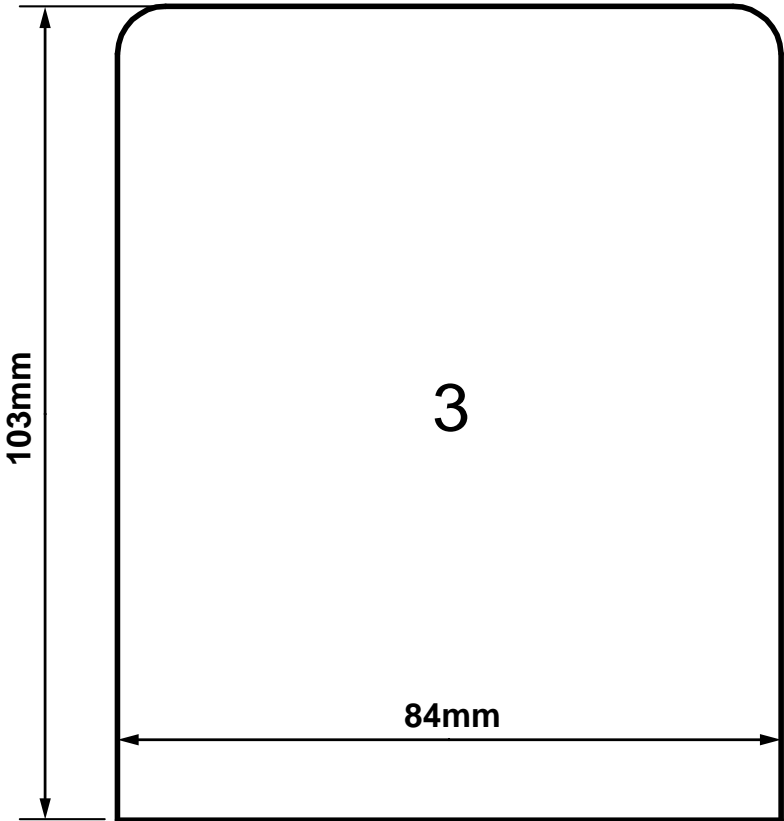
(se guarda en el manual de instrucciones del automvil)

Atención

Si el remolque lleva otros equipos elctricos que el alumbrado exterior ordinario (por ej. iluminacin interior o ventilador) y si est conectado al automvil por el dispositivo de contacto del remolque, para obtener alimentacin de tensin independiente el remolque debe estar equipado con un dispositivo de contacto de 13 polos acoplado conforme a ISO 11446.

Automvil con SPA: El sistema SPA compensar la presencia del dispositivo de remolque al medir la distancia detrs del automvil.

Plantilla 3



F980A516