

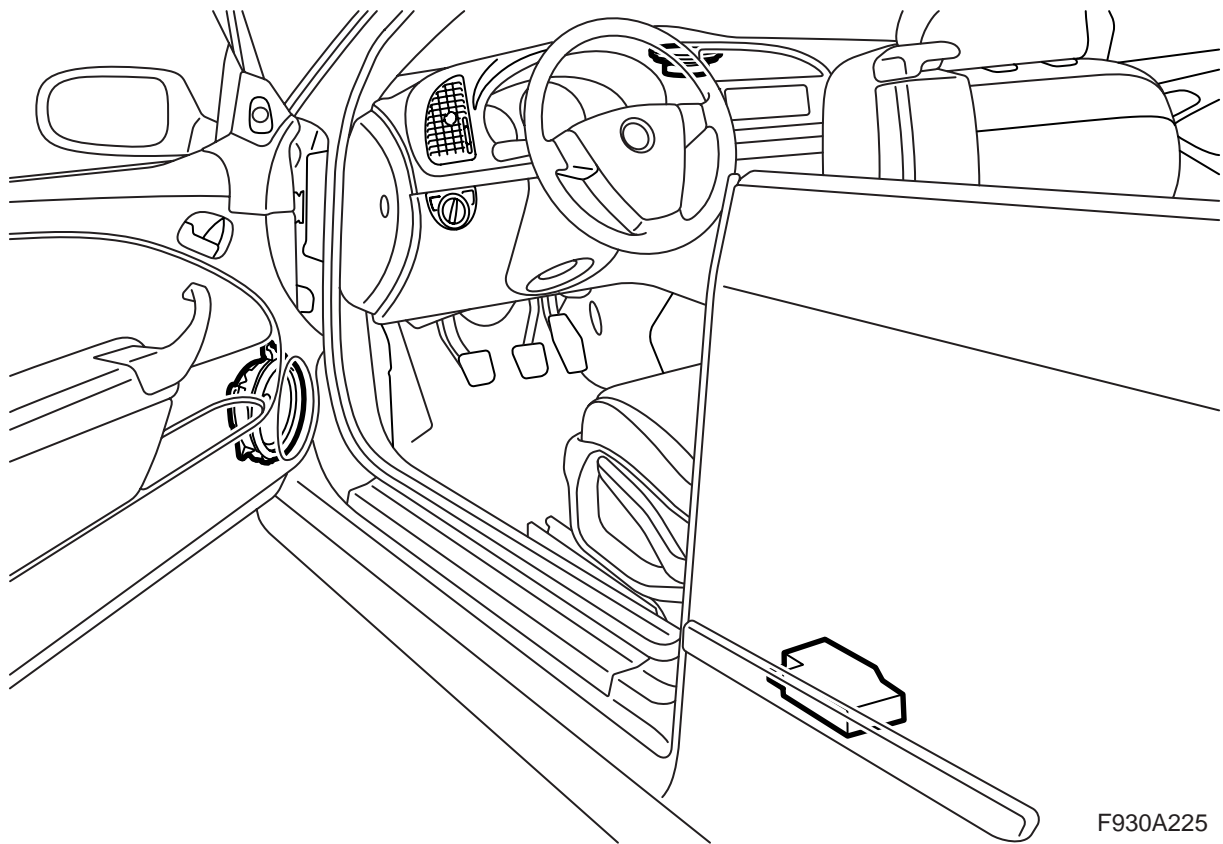


**MONTERINGSANVISNING · INSTALLATION INSTRUCTIONS  
MONTAGEANLEITUNG · INSTRUCTIONS DE MONTAGE**

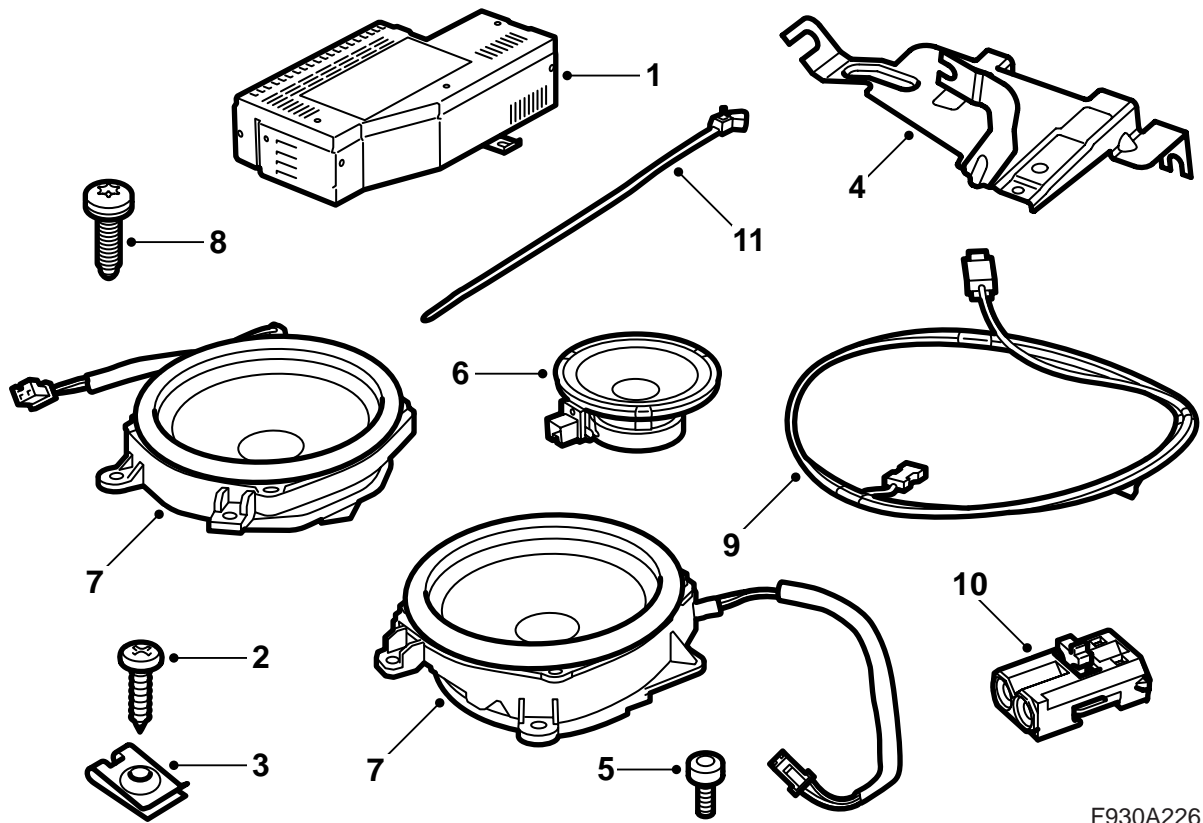
**Saab 9-3 CV M04-**

Actualización del equipo de sonido Premium 150

Accessories Part No.	Group	Date	Instruction Part No.	Replaces
12 832 503 32 000 571 32 025 849	9:36-25	Feb 05	12 832 513	12 832 513 May 03

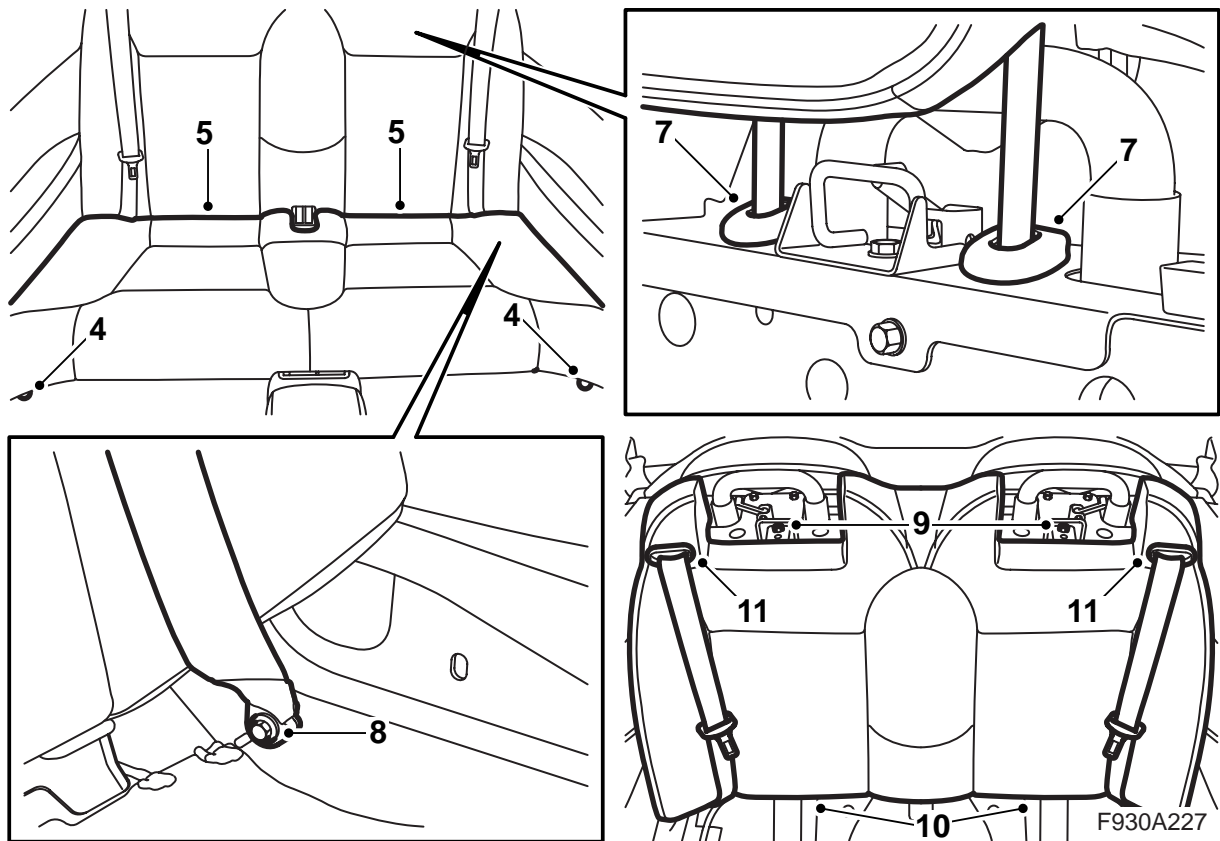


F930A225

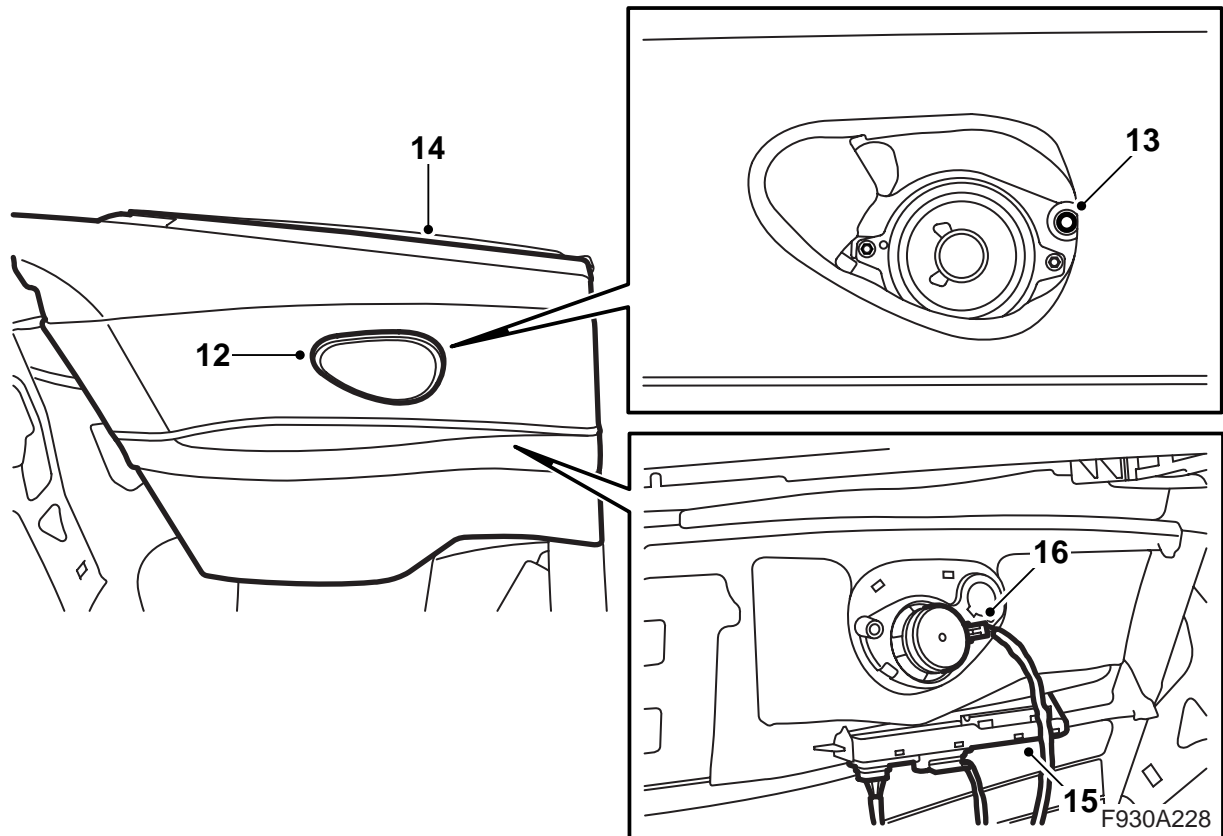


F930A226

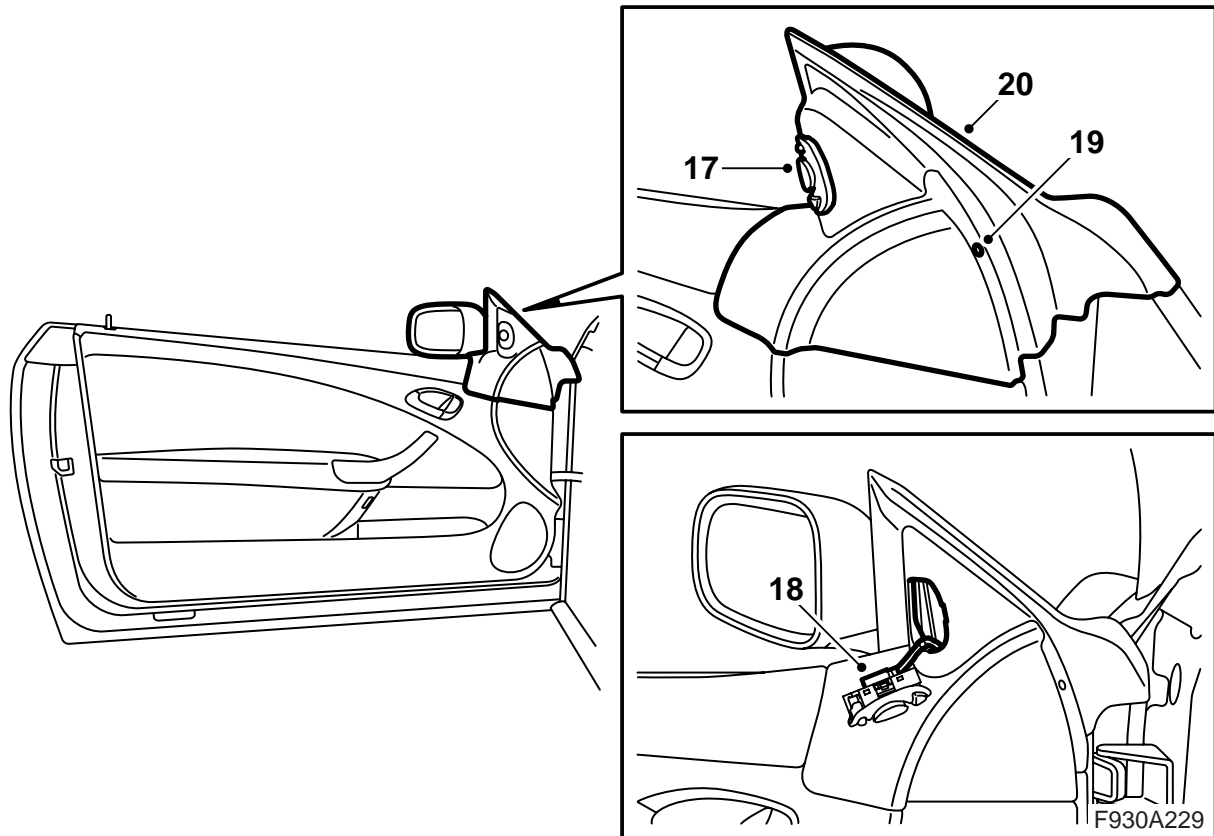
- 1 Amplificador
- 2 Tornillo
- 3 Clip roscado
- 4 Consola
- 5 Tornillo (x2)
- 6 Altavoz de registros medios
- 7 Altavoz de graves (x2)
- 8 Tornillo (x8)
- 9 Cable de fibra
- 10 Dispositivo de contacto cable óptico, de 2 polos
- 11 Bandas tensoras (x7)



- 1 Plegar por completo la capota pero dejar abierta la tapa.
- 2 Abrir por completo la ventanilla trasera del lado izquierdo.
- 3 Desmontar el cable de negativo de la batería y sacar la llave de la cerradura de encendido.
- 4 Desmontar los tornillos que sujetan la parte delantera de la almohadilla del asiento.
- 5 Levantar la almohadilla y empujarla hacia adelante para soltarla.
- 6 Subir hasta el máximo los dos reposacabezas.
- 7 Apretar el cierre de los manguitos del reposacabezas. Mantener apretado el cierre y desmontar los reposacabezas.
- 8 Desmontar los tornillos de la fijación inferior de los cinturones de seguridad.
- 9 Desmontar los dos tornillos de la fijación superior del respaldo.
- 10 Empujar hacia adelante la parte inferior del respaldo y tirar del respaldo hacia arriba.
- 11 Sacar la guía del cinturón de seguridad del respaldo y extraer el cinturón de seguridad de la guía y del respaldo.

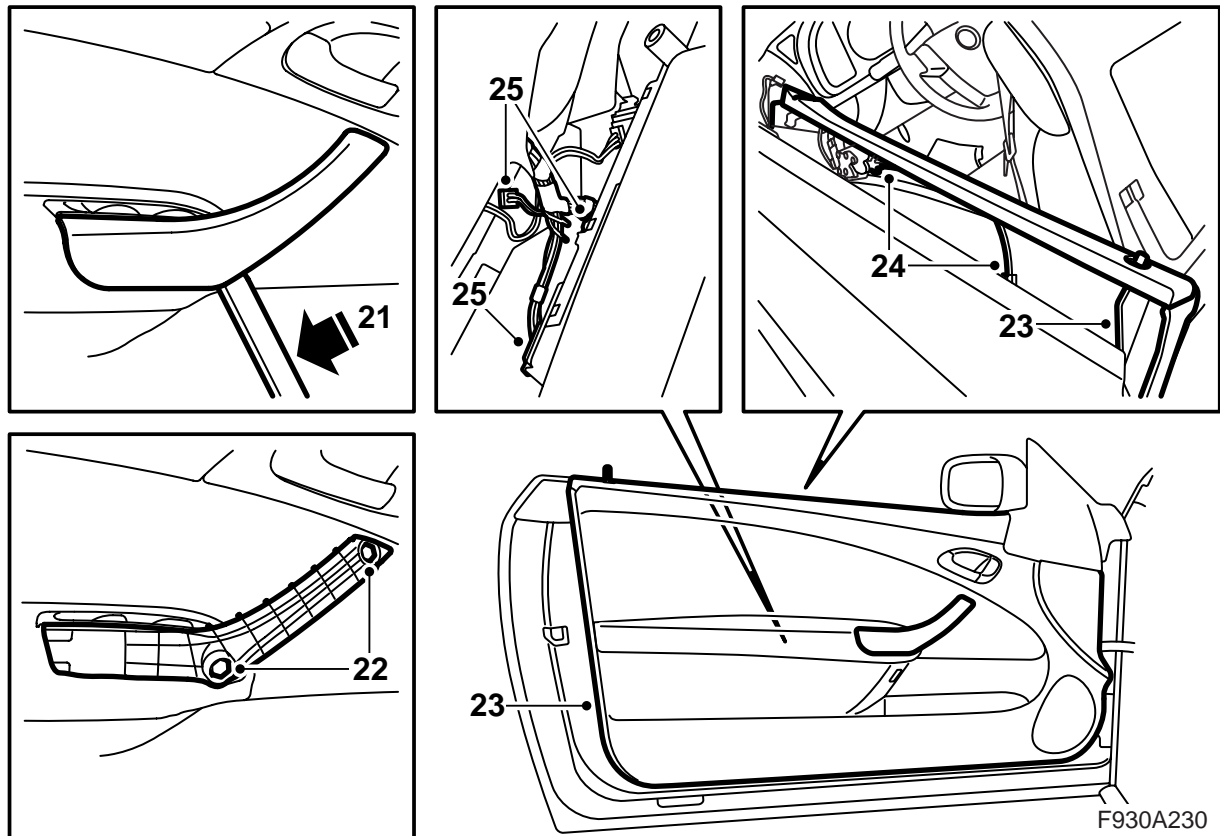


- 12 Desmontar con cuidado la rejilla del altavoz situado en el tapizado trasero izquierdo. Utilizar la herramienta de desmontaje 82 93 474.
- 13 Desmontar el tornillo que sujeta el tapizado lateral trasero en el lado izquierdo.
- 14 Elevar el tapizado. Guardar las protecciones de goma.
- 15 Desenganchar el tapizado lateral del dispositivo de mando, pero no desmontar el dispositivo de contacto del dispositivo de mando ya que ello generaría un código de avería.
- 16 Desmontar el dispositivo de mando del altavoz y desmontar el tapizado lateral.

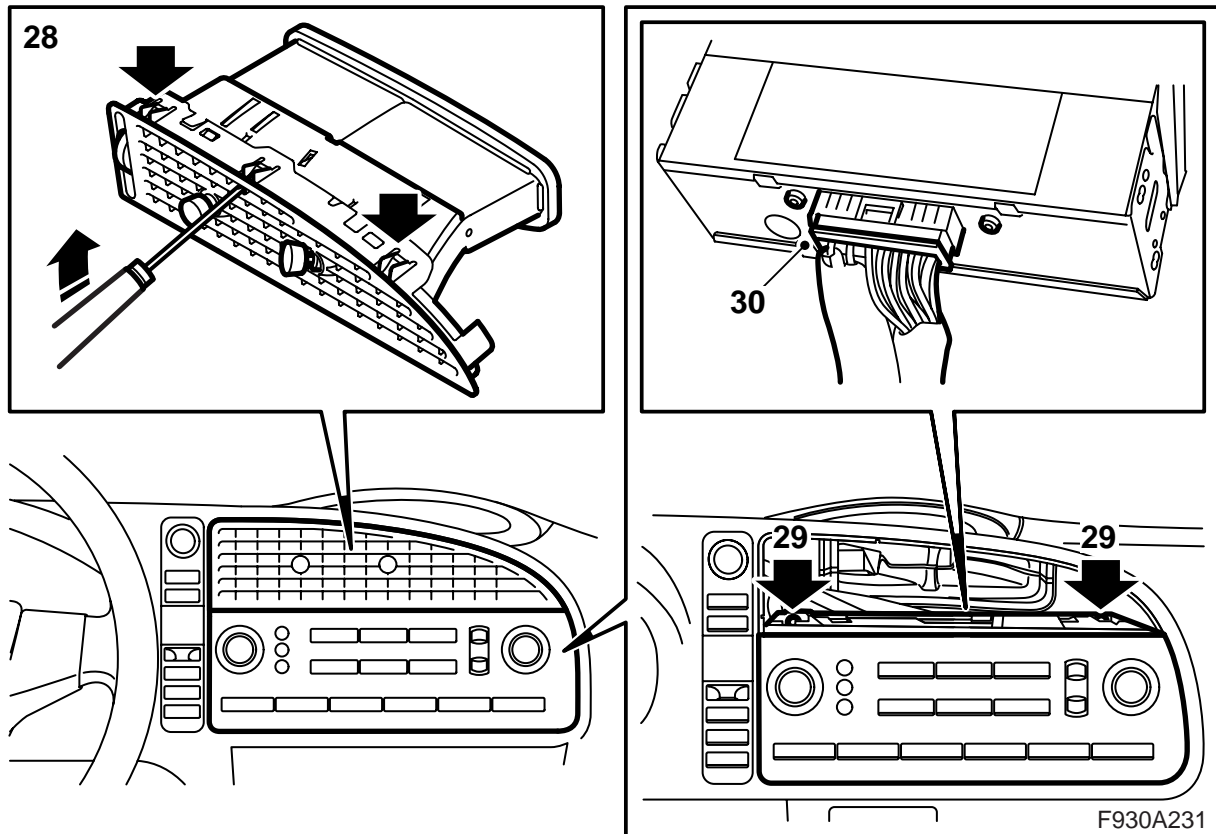


La descripción se refiere a la puerta izquierda, pero el montaje en la puerta derecha se efectúa de forma equivalente.

- 17 **Puerta del conductor:** Desmontar el interruptor del retrovisor. Utilizar la herramienta de desmontaje 82 93 474.
- 18 Desmontar el dispositivo de contacto del interruptor.
- 19 Desmontar el tornillo de la cubierta interior del pie del retrovisor.
- 20 Elevar ligeramente la cubierta.



- 21 Desmontar la cubierta de la manija interior colocando una herramienta de poco grosor (se recomienda la herramienta de desmontaje 82 93 474) debajo de la manija y levantándola hacia arriba.
- 22 Desmontar los tornillos de la manija.
- 23 Empujar hacia arriba el tapizado de la puerta para que se suelten de la puerta los ganchos.
- 24 Desmontar el cable de la manija de apertura.
- 25 Desmontar el dispositivo de contacto del tapizado de la puerta y retirar el tapizado.
- 26 Colocar el tapizado de la puerta en una superficie blanda y limpia.
- 27 Repetir los puntos 19-26 en la otra puerta.



28 Desmontar el difusor de aire central del tablero de instrumentos doblando con cuidado hacia dentro los ganchos a los que puede accederse a través de la rejilla.

### Observación

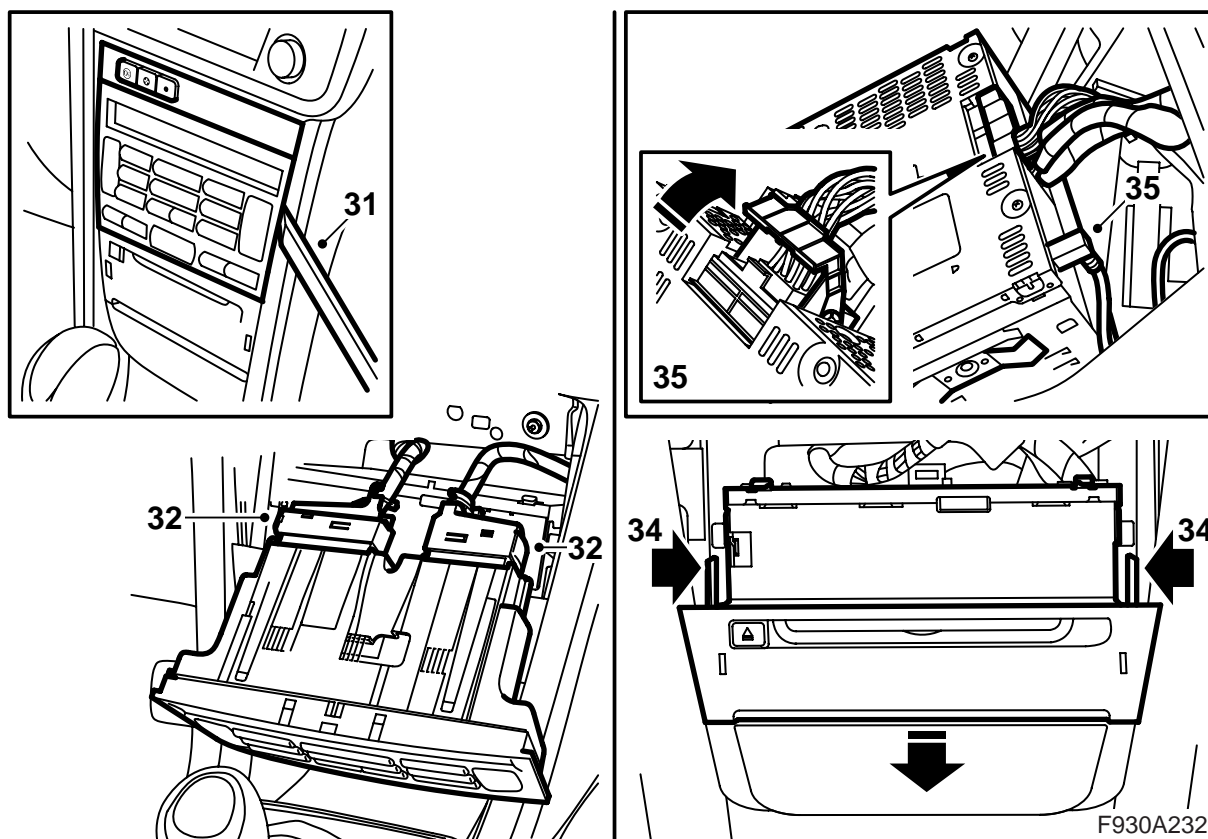
Es importante curvar los ganchos correctos. También son visibles a través de la rejilla los ganchos que fijan las salidas.

29 Desmontar los tornillos de fijación del panel de mandos del sistema de infotainment.

30 Desmontar el panel de mandos y desmontar el dispositivo de contacto.

### ADVERTENCIA

La luz roja visible es de la clase láser 1. No mire directamente de cerca a la fibra óptica o al dispositivo de contacto del dispositivo de mando. Una distancia inferior a 20 mm entre los ojos y la fuente luminosa puede ocasionar lesiones en los ojos.

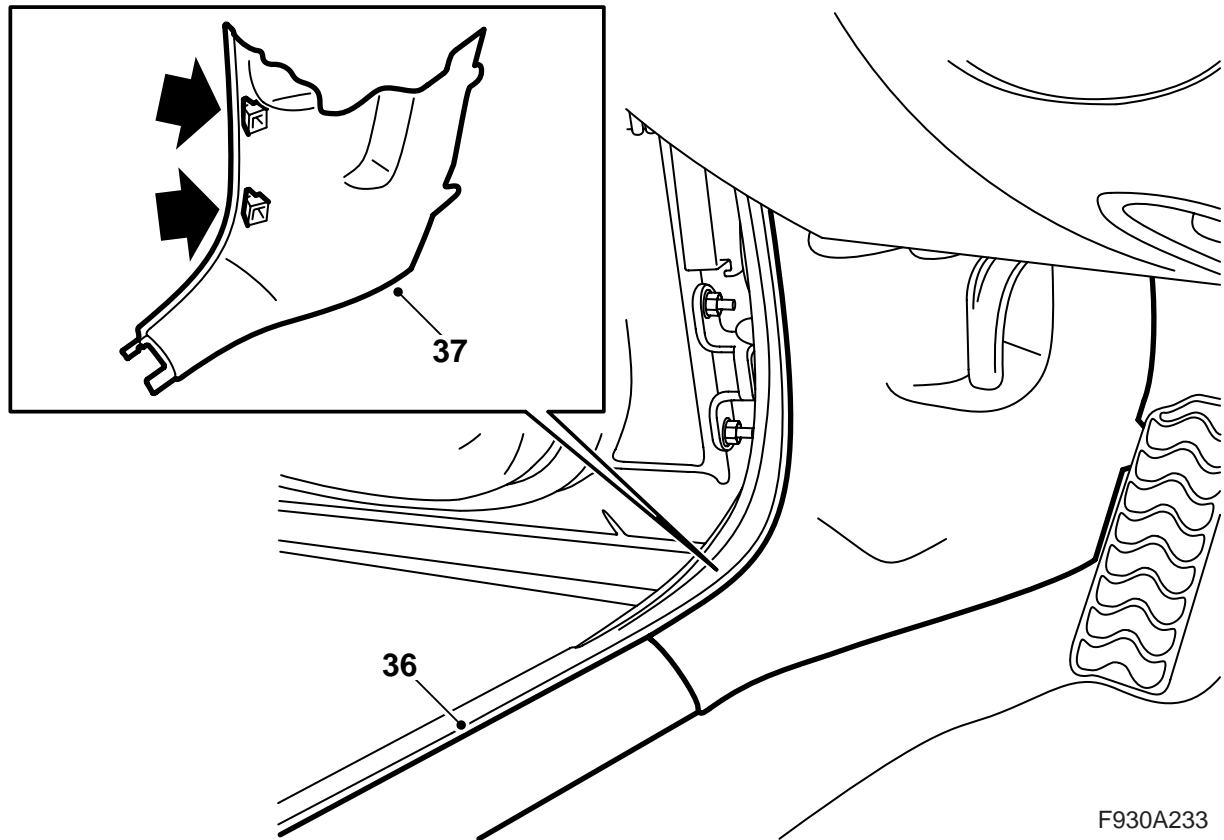


- 31 Desmontar la unidad de mandos del sistema de climatización tirando con cuidado de ella. Utilizar la herramienta de desmontaje 82 93 474.
- 32 Desmontar el dispositivo de contacto de la unidad de mandos.
- 33 **Automóviles sin reproductor de CD/cargador de CD en el tablero de instrumentos:** Desmontar la tapa.
- 34 Desmontar la unidad principal de la radio apretando los 2 fiadores.
- 35 Desmontar el dispositivo de mando del reproductor de CD/cargador de CD (si forma parte del equipamiento) y la unidad principal.

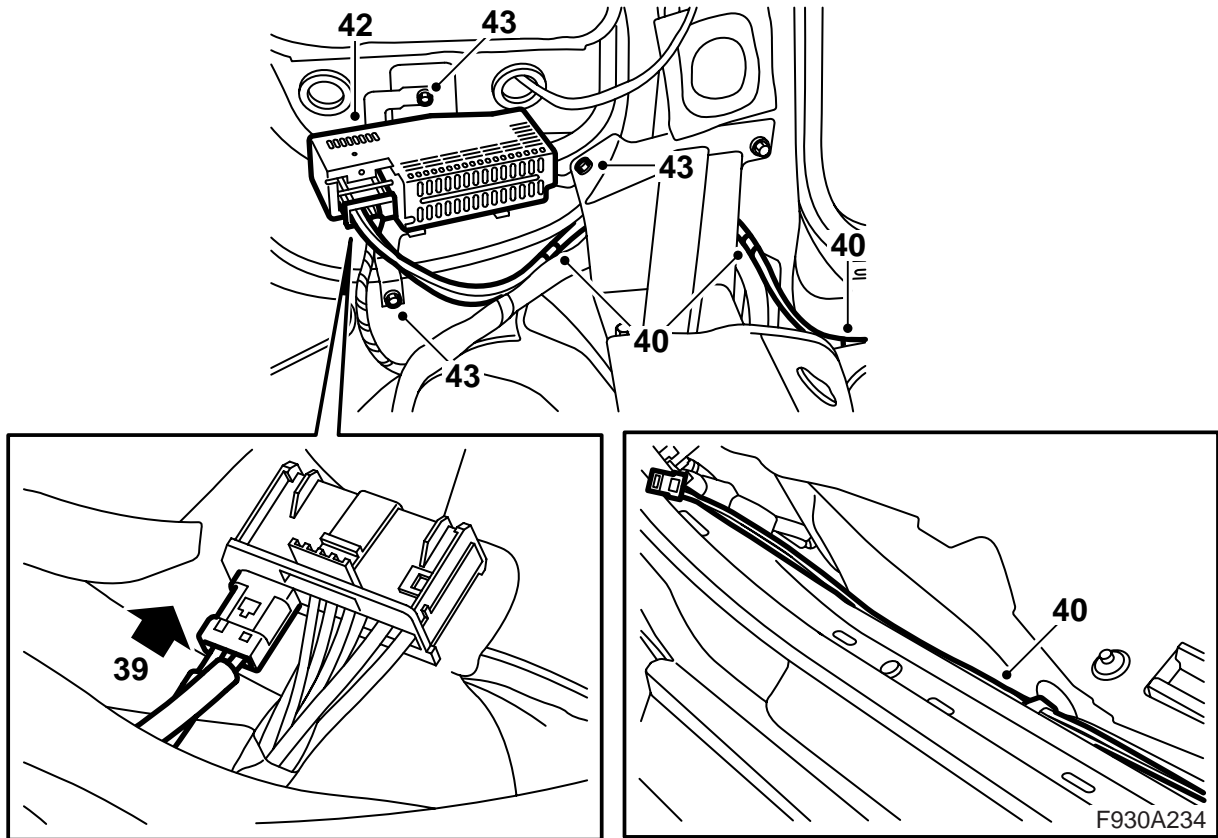
**⚠ ADVERTENCIA**

La luz roja visible es de la clase láser 1. No mire directamente de cerca a la fibra óptica o al dispositivo de contacto del dispositivo de mando. Una distancia inferior a 20 mm entre los ojos y la fuente luminosa puede ocasionar lesiones en los ojos.





- 36 Desmontar la protección de umbral en el lado izquierdo del automóvil.
- 37 Desmontar la parte inferior del tapizado del montante A del lado izquierdo.
- 38 Apartar la alfombrilla.



39 Montar el cable de fibra del kit en el dispositivo de contacto del amplificador.

40 Colocar el cable de fibra del kit encima del cableado en la zona del umbral.

42 Montar el amplificador en la consola.

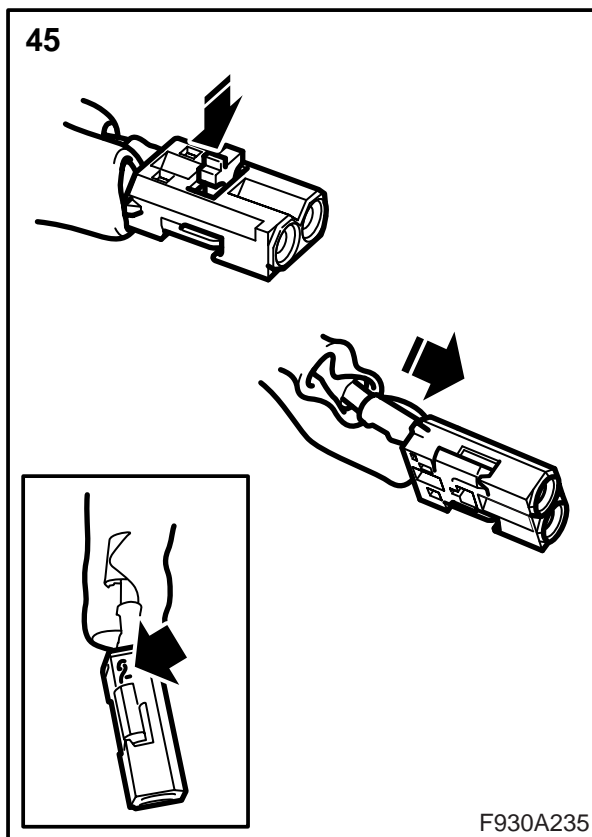
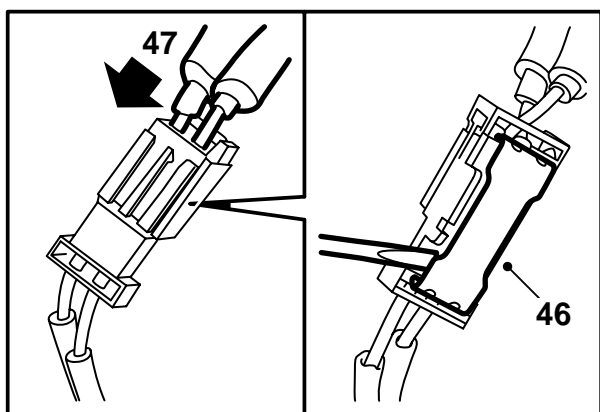
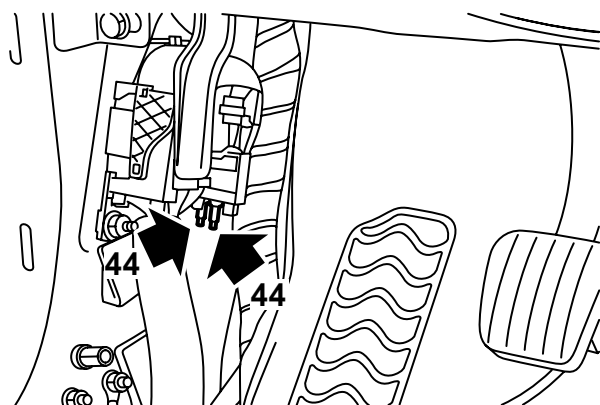
43 Montar el amplificador montado en la consola.

### Atención

Los cables ópticos deberán tratarse con mucho cuidado para no deformar la señal.

- Es muy importante no confundir los dos cables en el dispositivo de contacto.
- Los cables no deberán empalmarse.
- Los cables no deberán curvarse a un radio inferior de 25 mm.
- Los cables no deberán exponerse a una temperatura superior de 85°C.
- Los extremos de los cables deberán estar exentos de suciedad.
- Los cables no deberán someterse a golpes que ocasionen el emblanquecimiento del plástico transparente, con lo que se amortigua la intensidad luminosa. Esto puede ocasionar la interrupción de la información.
- Los cables no deberán quedar tensados contra algún canto afilado, lo cual puede ocasionar un mayor amortiguamiento de la señal.

41 Montar el clip roscado en la consola del amplificador.



44 Buscar el cable de fibra marcado en azul y verde junto al montante A.

**Si no está marcado con colores:** Buscar detrás del panel de mandos del sistema infotainment el cable de fibra que no está conectado, desmontar la protección de la conexión del canal de fibra y alumbrar la conexión con una linterna. Buscar el otro extremo junto al montante A. Marcar con un trozo de cinta adhesiva. Montar la protección sobre el cable de fibra detrás del panel de mandos.

45 Montar la conexión marcada en verde en el cable de fibra de la posición 1 del dispositivo de contacto pequeño del kit y la conexión marcada en azul en el cable de fibra de la posición 2.

### Atención

En automóviles con cable de fibra sin marcación cromática, el cable de fibra que se ha marcado con cinta adhesiva debe montarse en la posición 1 y la otra conexión sin señal en la posición 2.

Montar la fijación.

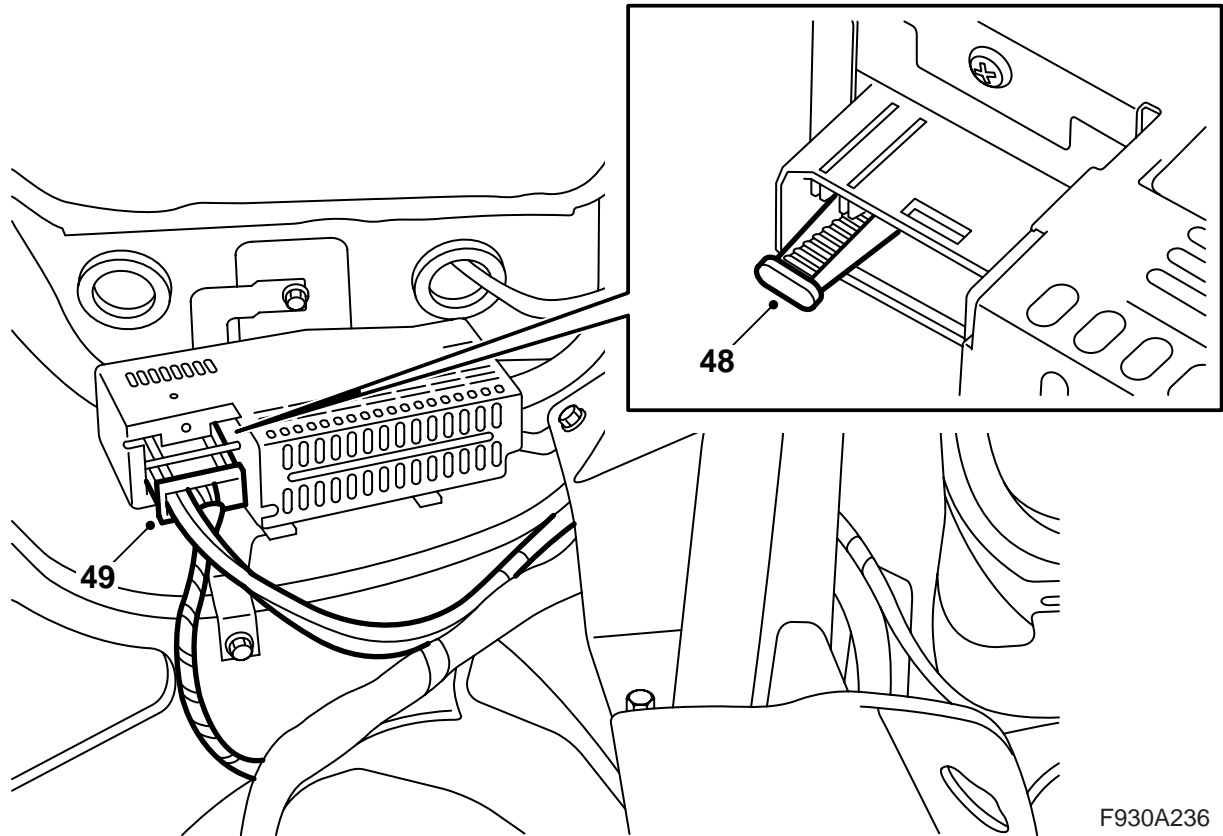
46 Colocar la chapa de fijación sobre el dispositivo de empalme del cable de fibra del kit.

47 Montar el dispositivo de contacto pequeño en el dispositivo de empalme y montar la chapa de fijación.

### Atención

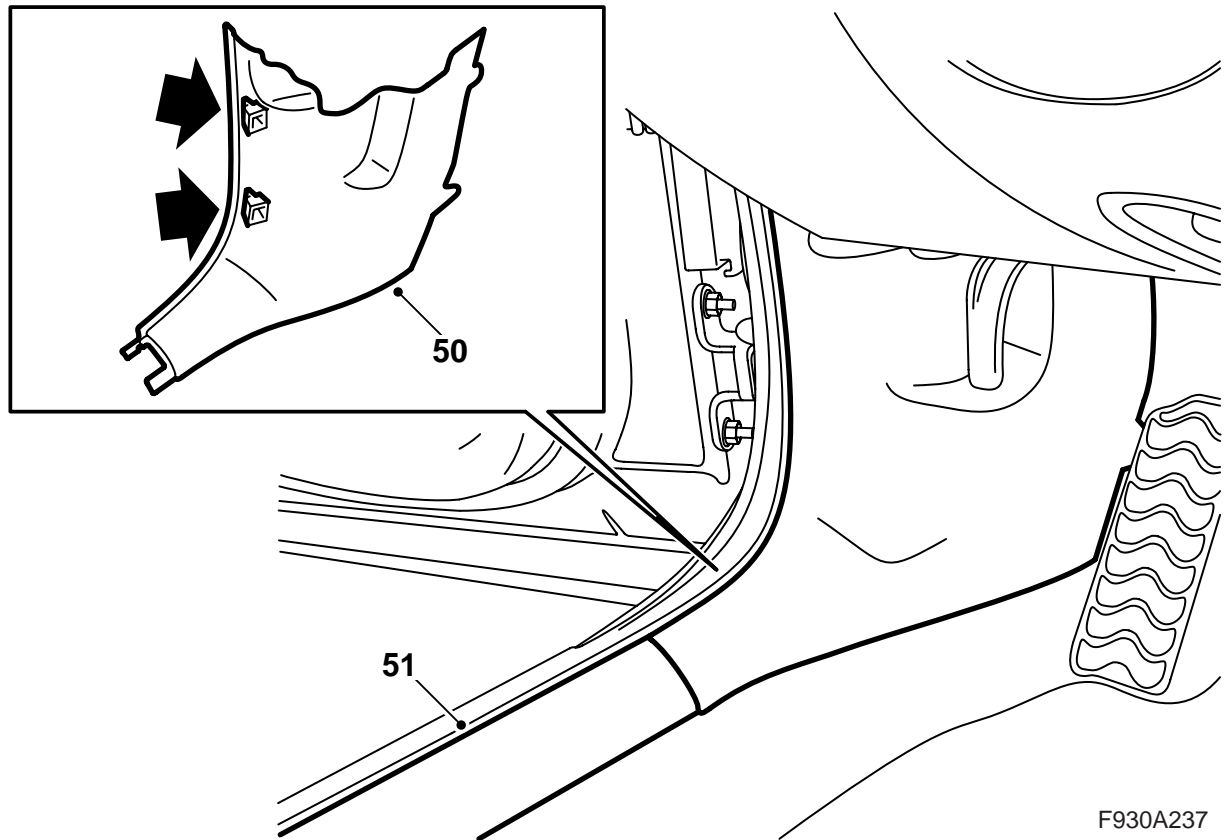
Los cables ópticos deberán tratarse con mucho cuidado para no deformar la señal.

- Es muy importante no confundir los dos cables en el dispositivo de contacto.
- Los cables no deberán empalmarse.
- Los cables no deberán curvarse a un radio inferior de 25 mm.
- Los cables no deberán exponerse a una temperatura superior de 85°C.
- Los extremos de los cables deberán estar exentos de suciedad.
- Los cables no deberán someterse a golpes que ocasionen el emblanquecimiento del plástico transparente, con lo que se amortigua la intensidad luminosa. Esto puede ocasionar la interrupción de la información.
- Los cables no deberán quedar tensados contra algún canto afilado, lo cual puede ocasionar un mayor amortiguamiento de la señal.



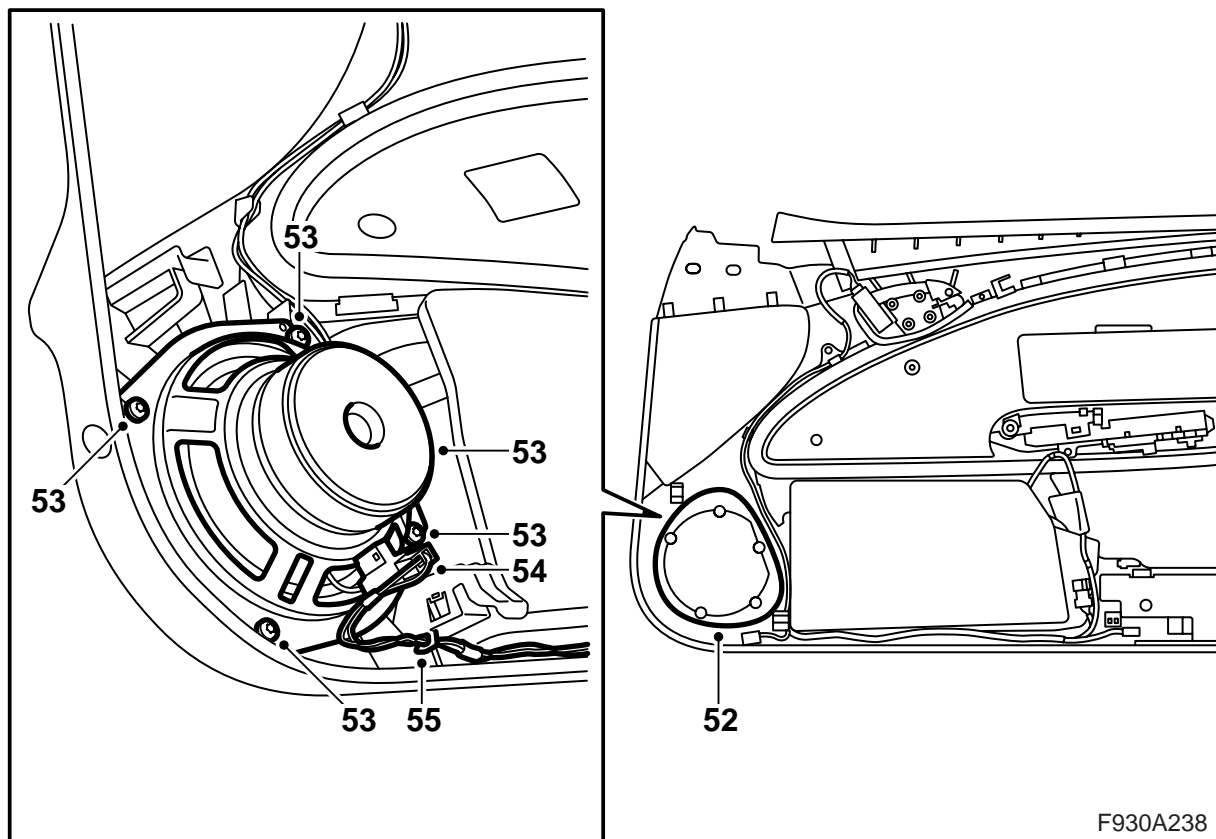
F930A236

- 48 Desmontar la protección de la conexión de cable de fibra en el amplificador.
- 49 Conectar el amplificador.



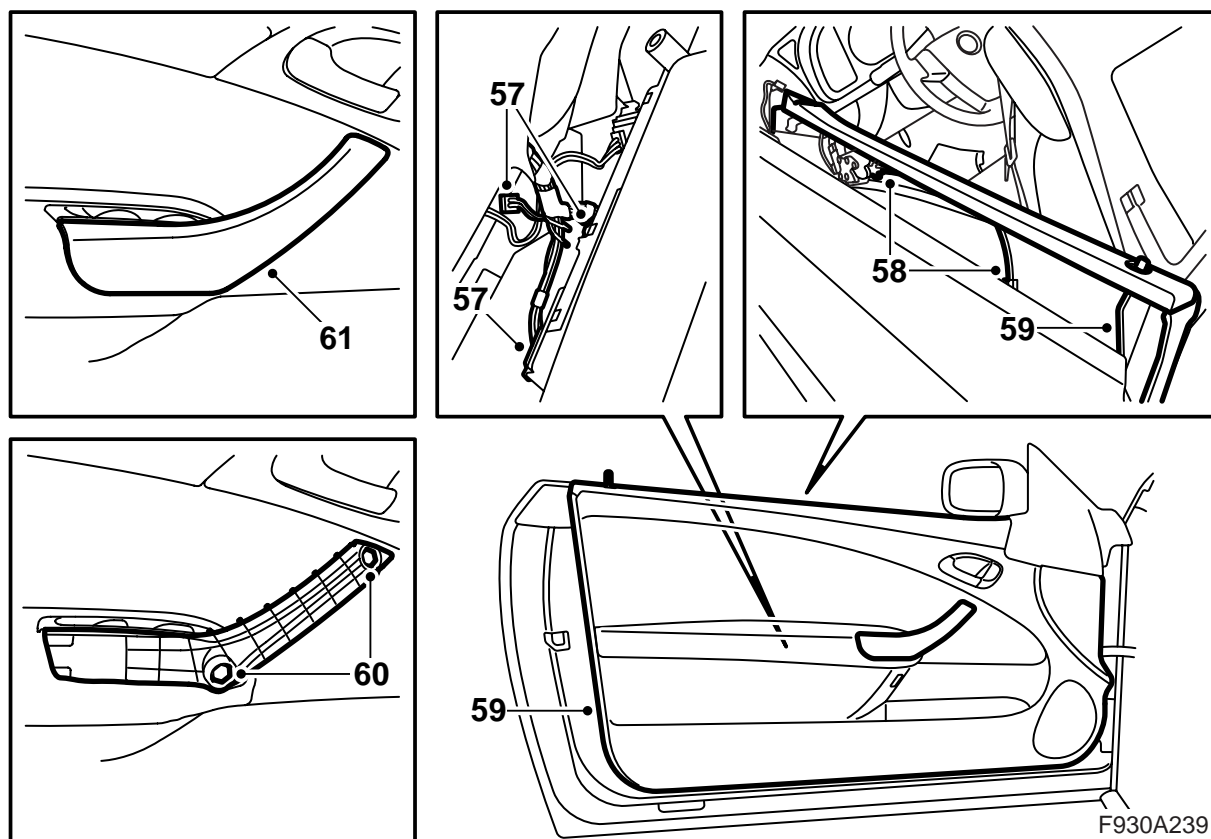
50 Apartar la alfombra y montar el tapizado del montante A.

51 Montar la protección del umbral.



F930A238

- 52 Recortar un espacio para el altavoz siguiendo la señal en el interior del tapizado de la puerta.
- 53 Montar el altavoz.
- 54 Conectar el cableado del altavoz.
- 55 Fijar el cable del altavoz en el tapizado de la puerta.
- 56 Repetir los puntos 52-55 en el tapizado de la otra puerta.

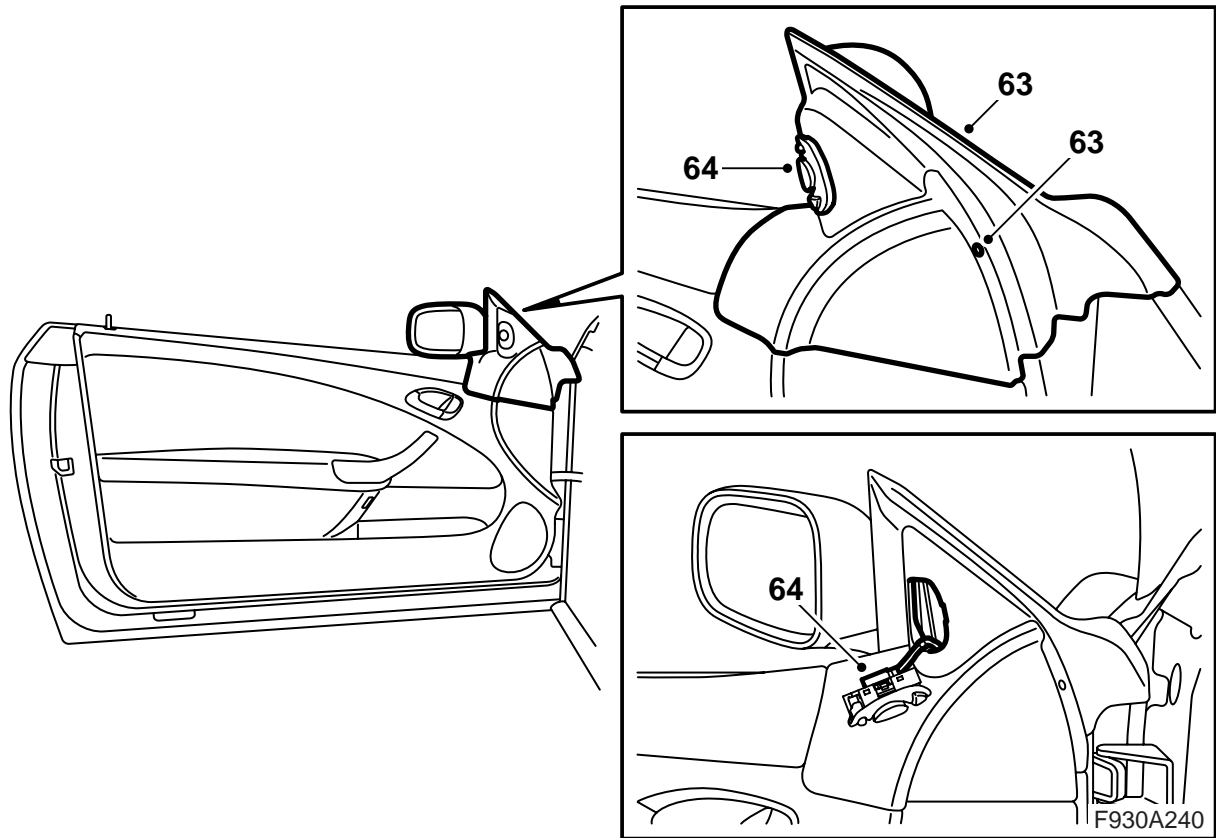


- 57 Conectar el dispositivo de contacto del tapizado.
- 58 Montar el cable de la manija de apertura.
- 59 Enganchar los ganchos del tapizado en la fijación de la puerta y empujar hacia abajo.

### Observación

Controlar que estén intactos las protecciones contra el agua.

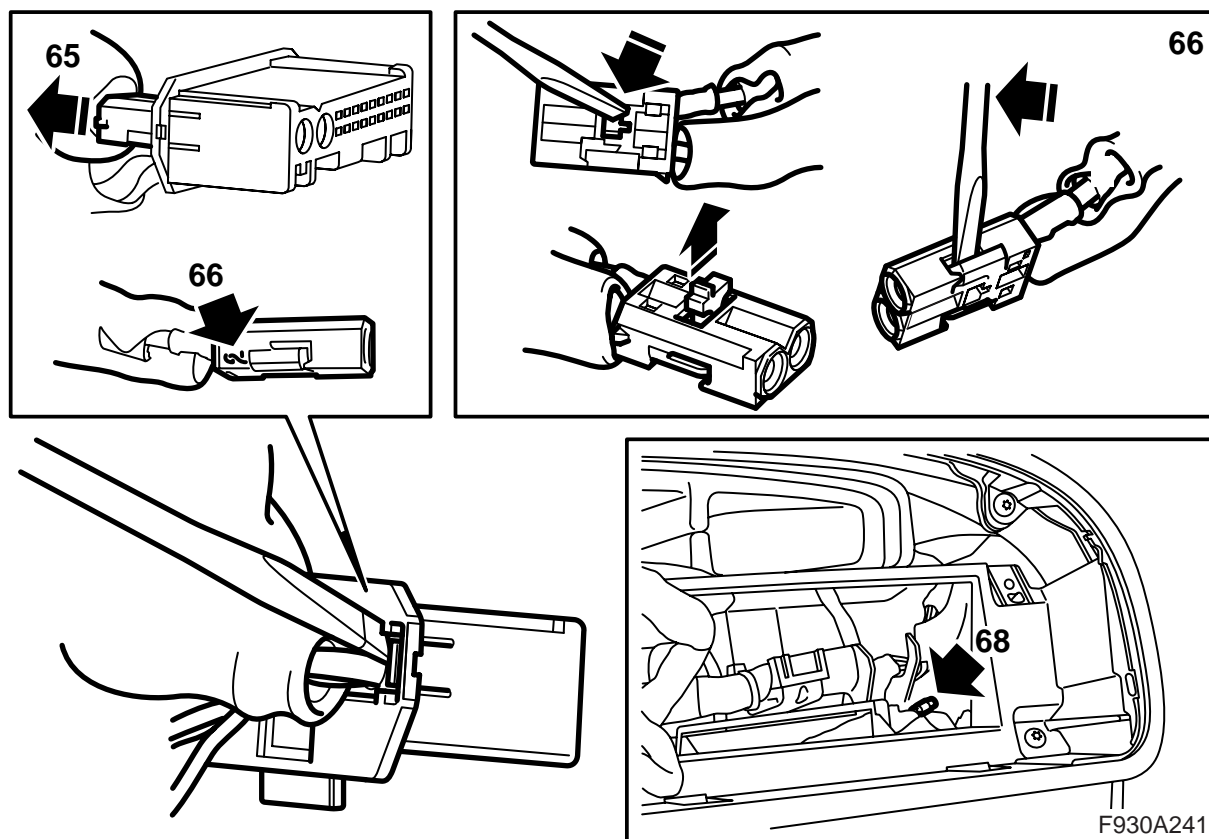
- 60 Montar los tornillos de la manija.
- 61 Montar la cubierta de la manija interior.
- 62 Repetir los puntos 57-61 en la otra puerta.



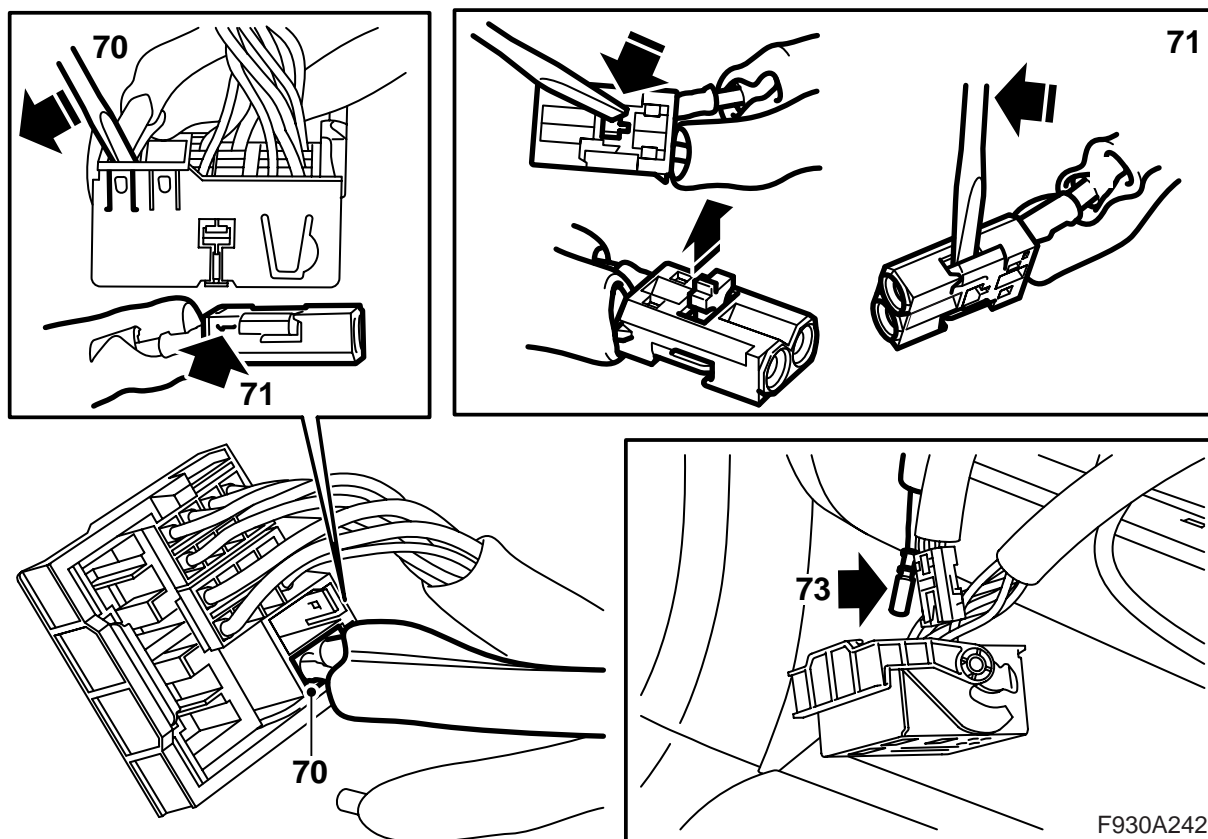
63 Adaptar la cubierta del pie del retrovisor desde arriba y montar el tornillo.

64 Conectar y montar el interruptor de los retrovisores.

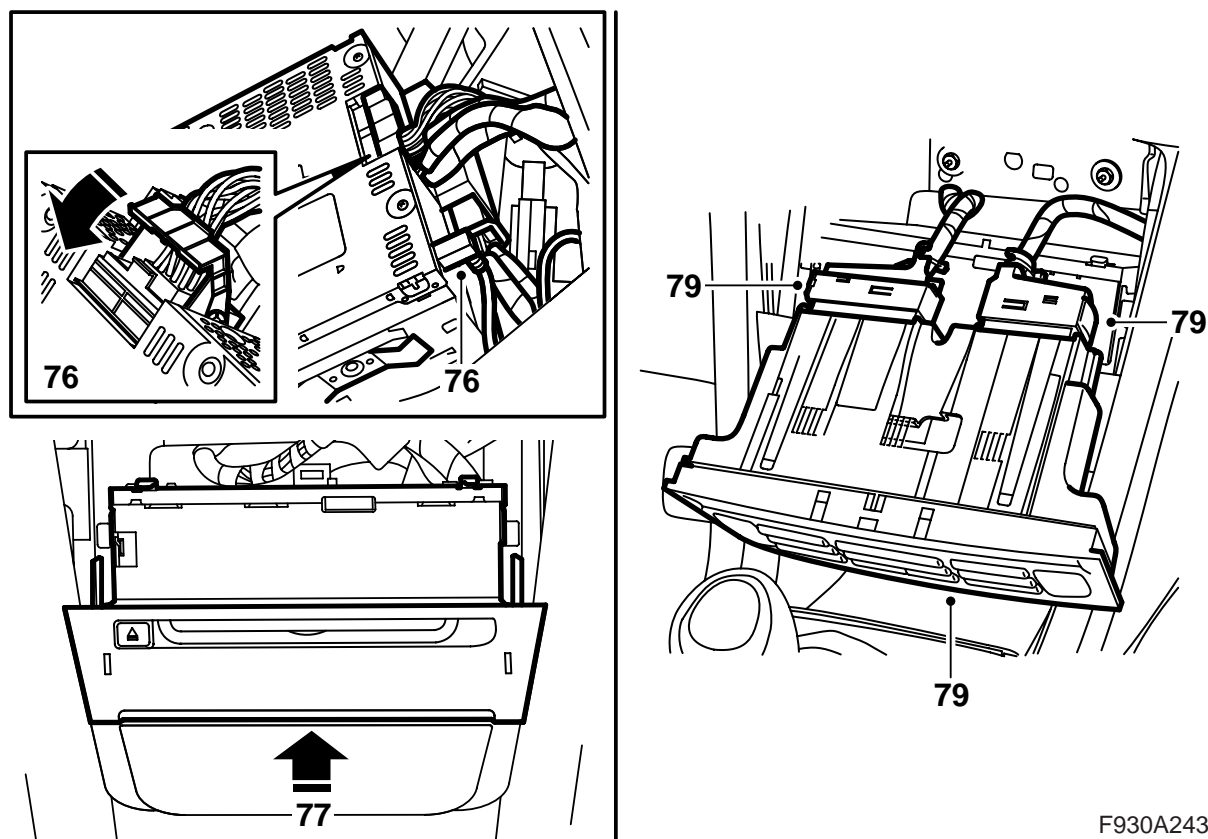




- 65 Desmontar el dispositivo de contacto del cable de fibra (el dispositivo de contacto pequeño) del dispositivo de contacto del panel de mandos.
- 66 Desmontar el cable de fibra conectado a la posición 2 abriendo el bloqueo en el dispositivo de contacto y elevando con cuidado el gancho.
- 67 Montar la protección en la conexión del cable de fibra desmontado y apartar con cuidado el cable de fibra para no dañarlo.
- 68 Montar el cable de fibra marcado en azul (el cable que no estaba conectado) detrás del panel de control en la posición 2.
- 69 Montar el conector pequeño en el conector grande.

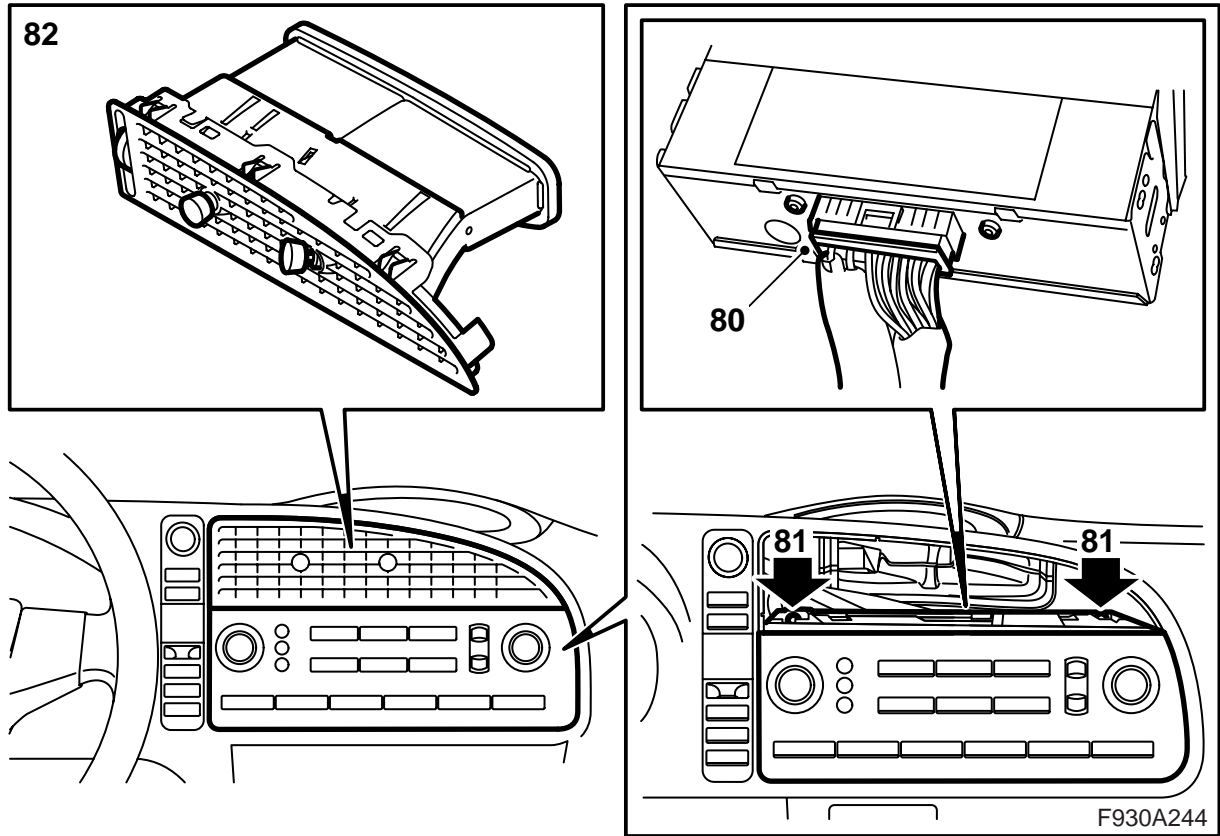


- 70 Desmontar el dispositivo de contacto del cable de fibra (el dispositivo de contacto pequeño) del dispositivo de contacto de la unidad principal de la radio. Tomar nota de la colocación del dispositivo de contacto pequeño.
- 71 Desmontar el cable de fibra conectado a la posición 1 abriendo el bloqueo en el dispositivo de contacto y elevando con cuidado el gancho.
- 72 Desmontar la protección de la conexión del cable de fibra que no estaba conectado.
- 73 Montar la protección en la conexión de cable de fibra desmontado, apartar con cuidado el cable de fibra para que no resulte dañado y colocarlo detrás de la red de cableado.
- 74 Montar el cable de fibra marcado en verde (el cable que no estaba conectado) detrás de la unidad principal de la radio en la posición 1.
- 75 Montar el dispositivo de contacto pequeño en el dispositivo de contacto grande del mismo modo en que estaba montado.



F930A243

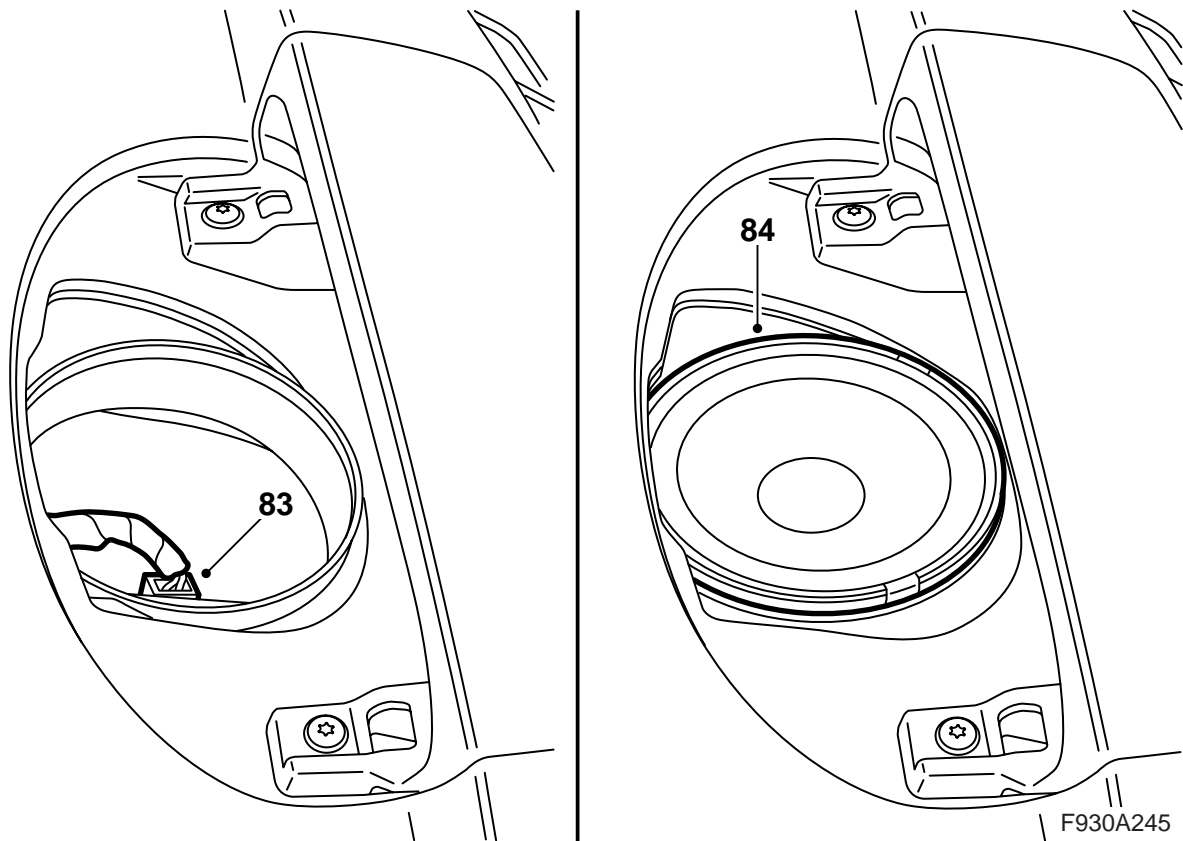
- 76 Conectar el dispositivo de contacto en el reproductor de CD/cargador de CD (si forma parte del equipamiento) y la unidad principal de la radio.
- 77 Montar la unidad principal de la radio. Deberá oírse un chasquido.
- 78 **Automóviles sin reproductor de CD/cargador de CD en el tablero de instrumentos:** Montar la cubierta.
- 79 Conectar y montar la unidad de mandos del sistema de climatización.



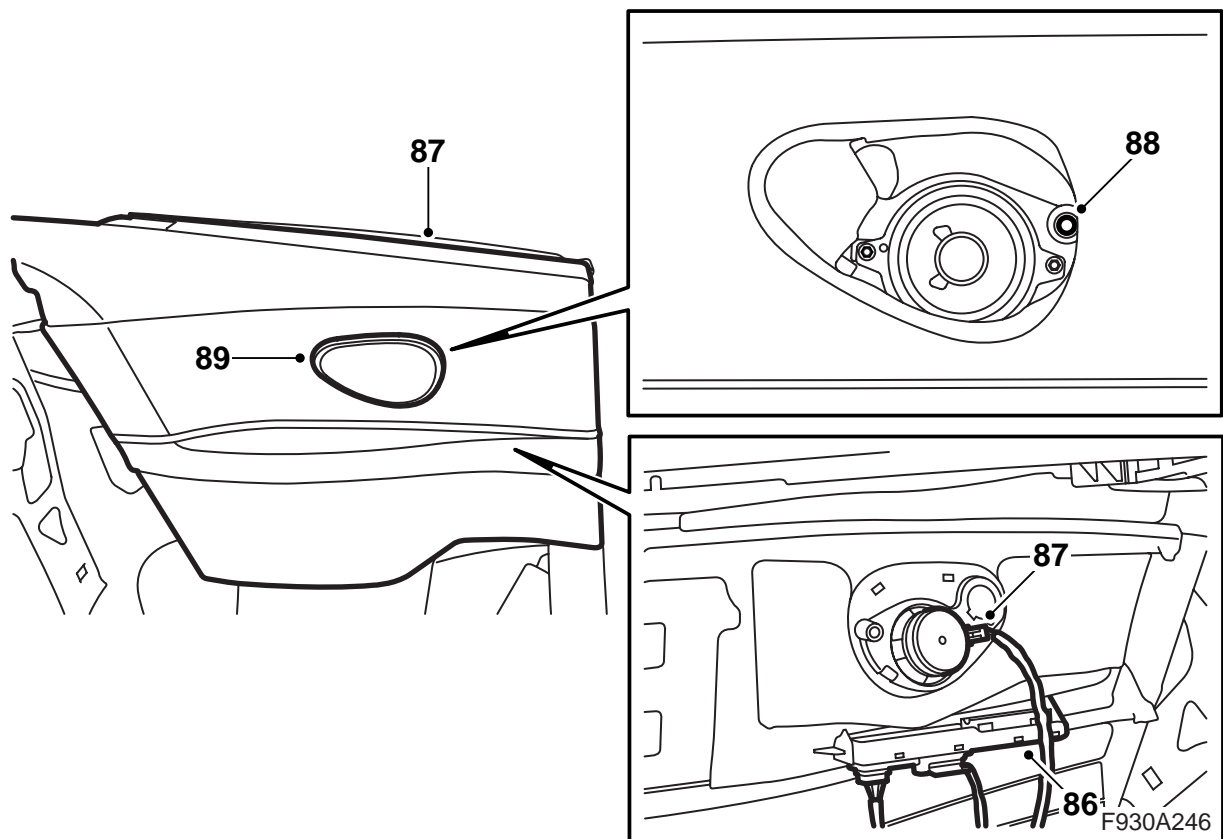
80 Conectar el dispositivo de contacto del panel de mandos del sistema infotainment.

81 Montar el panel de mandos.

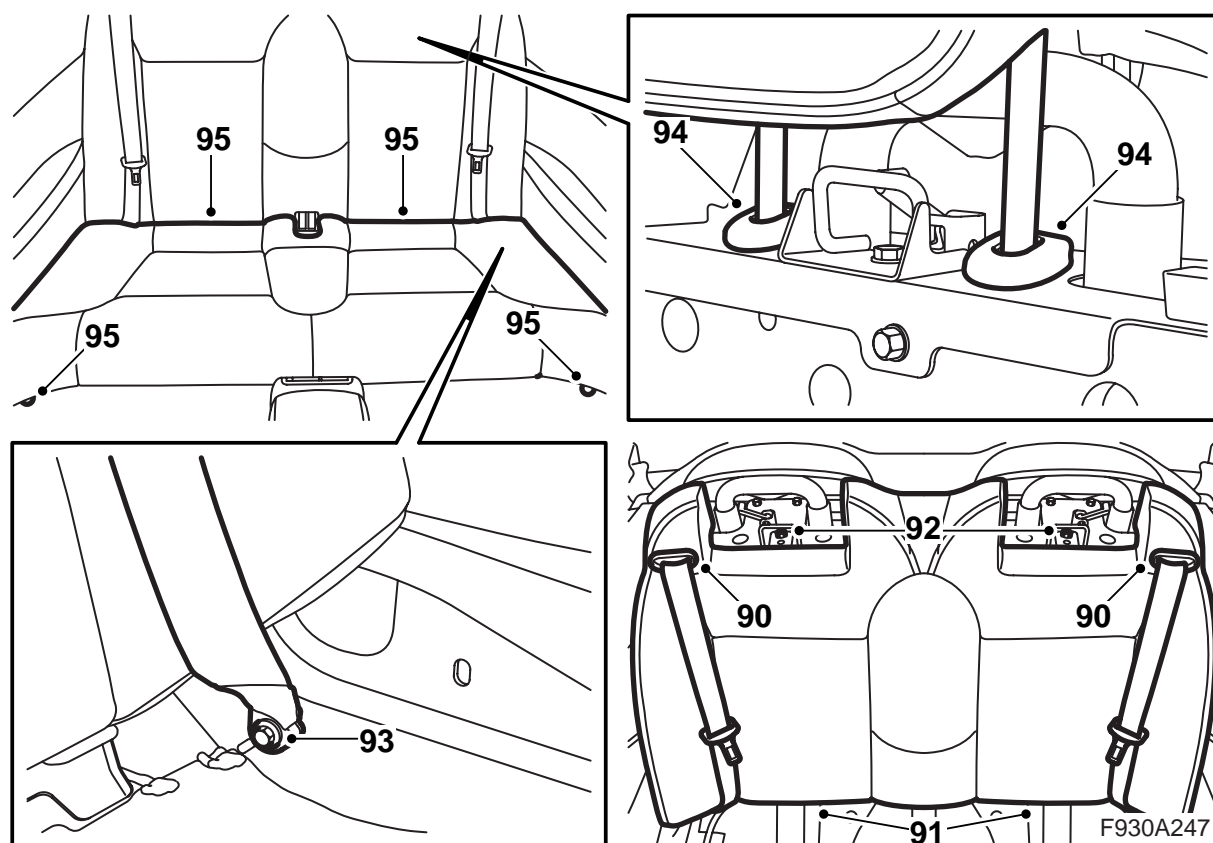
82 Encajar y montar el difusor de aire.



- 83 Desmontar la rejilla de altavoz central (se recomienda la herramienta 82 93 474) y localizar el cableado para el altavoz de registros medios.
- 84 Conectar y montar el altavoz de registros medios.
- 85 Montar la rejilla del altavoz.



- 86 Controlar que estén intactas las protecciones contra la humedad y cambiarlas en caso necesario. Montar el dispositivo de mando y el tapizado lateral.
- 87 Conectar el dispositivo de contacto del altavoz, adaptar el tapizado lateral y presionar hacia abajo. Controlar que las protecciones de goma estén debidamente colocadas.
- 88 Montar el tornillo que sujeta el tapizado lateral, plegar el reborde interior de la junta de la abertura de la puerta sobre el borde delantero del tapizado lateral y levantar la fijación de la junta de la tapa de la capota por encima del tapizado lateral.
- 89 Montar la rejilla del altavoz.



- 90 Insertar los cinturones de seguridad traseros en las guías de los cinturones e introducir las guías en el respaldo apretándolos.
- 91 Adaptar el respaldo en la parte superior y fijarlo en la parte inferior.
- 92 Montar los dos tornillos de la fijación superior del respaldo.
- 93 Montar los tornillos de la fijación inferior de los cinturones de seguridad.
- 94 Montar los reposacabezas traseros en los mangitos.
- 95 Adaptar la almohadilla del asiento y montar los tornillos en la parte delantera de la almohadilla.
- 96 Conectar el cable negativo de la batería.
- 97 Cerrar la tapa de la capota.
- 98 Programar la fecha y la hora.
- 99 Sincronizar el código del mando a distancia colocando la llave en la cerradura de encendido.

### Atención

Esta medida debe efectuarse con todas las llaves, de lo contrario no funcionarán los mandos a distancia.

- 100 Activar la protección antiaprisionamiento de los elevallas elevando y descendiendo dos veces las ventanillas laterales. La activación se confirma mediante la emisión de una señal acústica.

- 101 Conectar la herramienta de diagnóstico, seleccionar modelo de automóvil y año, seleccionar "Todos", seleccionar "Añadir/Suprimir", seleccionar el accesorio y seleccionar "Añadir".

### Observación

En ciertas ocasiones, la herramienta de diagnóstico necesita cargar un código de seguridad en TIS. La información sobre cómo debe procederse aparece mostrada en la pantalla de la herramienta de diagnóstico.

- 102 Comprobar que el sistema funcione debidamente.