

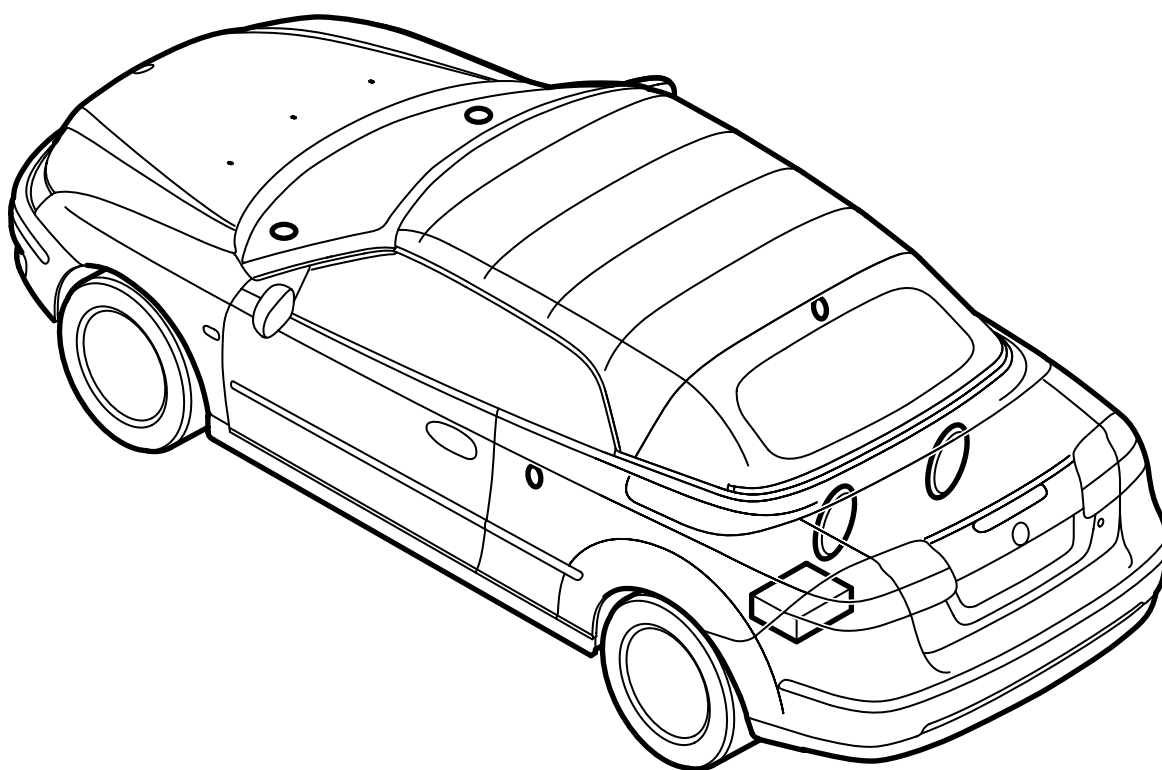


**MONTERINGSANVISNING · INSTALLATION INSTRUCTIONS
MONTAGEANLEITUNG · INSTRUCTIONS DE MONTAGE**

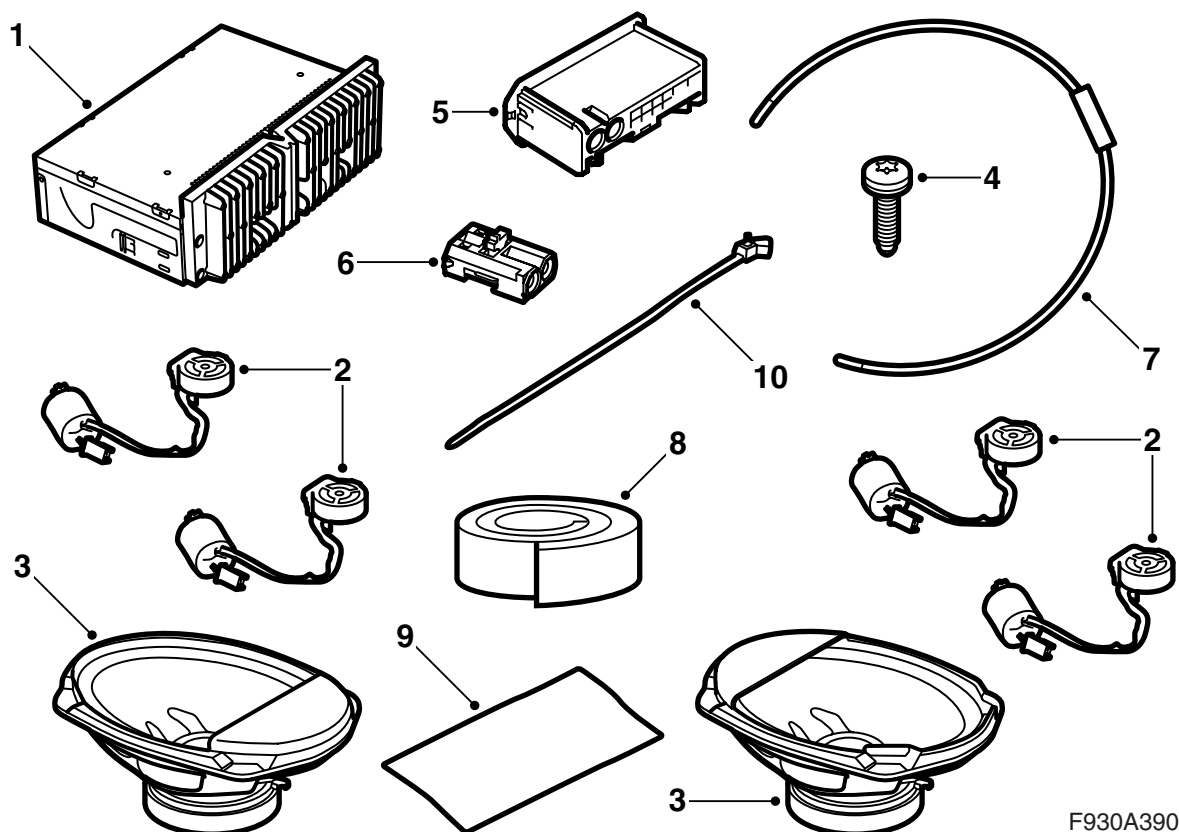
Saab 9-3 CV M04-

Actualización del sistema de sonido Prestige 300

Accessories Part No.	Group	Date	Instruction Part No.	Replaces
12 832 504 32 000 555	9:36-26	Mar 05	12 832 514	12 832 514 Jul 04



F930A205

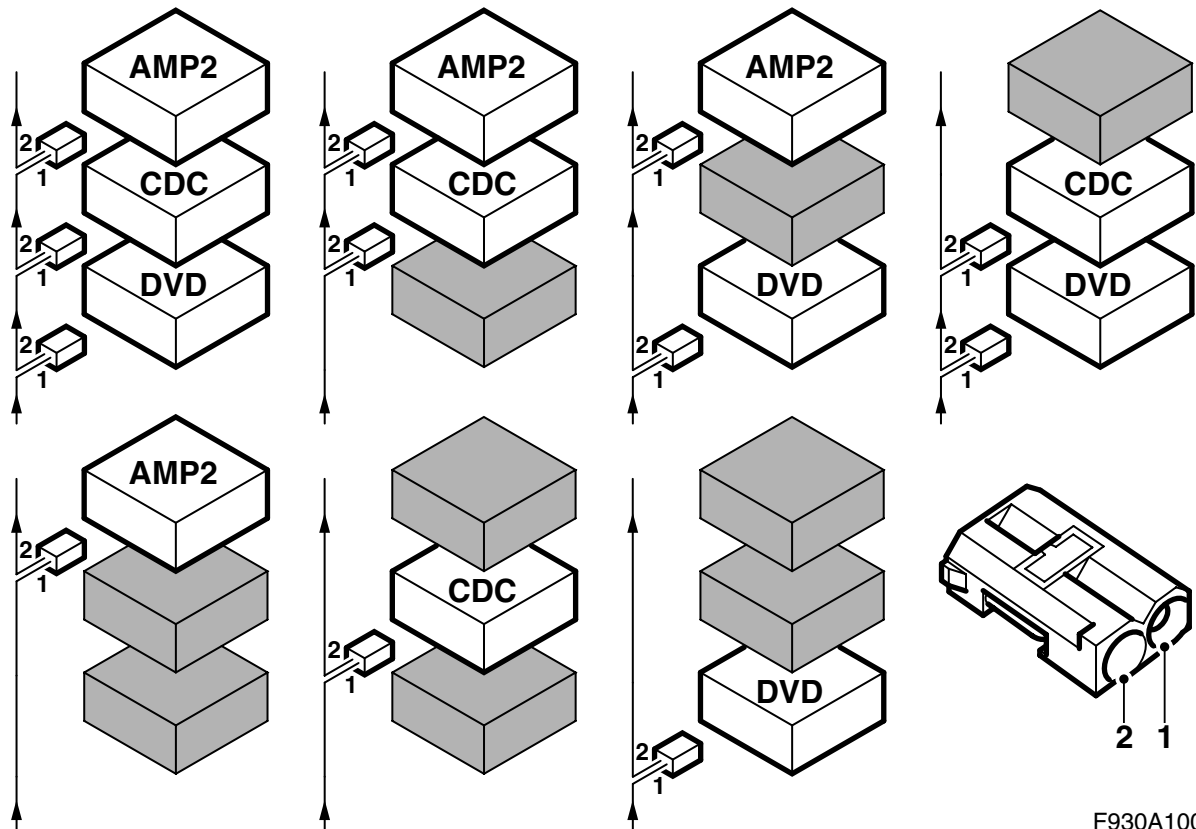


F930A390

- 1 Amplificador
- 2 Altavoz de agudos (x4)
- 3 Altavoz de graves (x2)
- 4 Tornillo (x8)
- 5 Cubierta, caja de contacto
- 6 Dispositivo de contacto cable óptico, de 2 polos
- 7 Cable de fibra (x3)
 - Entre las unidades de la consola del maletero (455 mm de longitud)
 - Amplificador - consola, compartimento de equipajes (1850 mm de longitud)
 - Consola, compartimento de equipajes - Caja de torsión (1195 mm de longitud)
- 8 Junta de aislamiento acústico, moldura de goma
 - 2100 mm
 - 850 mm
 - 750 mm (x2)
- 9 Junta de aislamiento acústico, tela de fieltro (x2)
- 10 Banda tensora (7x)

Se necesitan, además, los siguientes artículos (se piden aparte)

Consola para equipamiento en el compartimento de equipajes (algunos automóviles)



F930A100

Comunicación de bus

Muchos de los componentes del sistema eléctrico del automóvil se comunican con ayuda de un bus. Hay tres tipos diferentes de comunicación por bus: Bus P (Powertrain Bus, bus de grupo de propulsión), I-buss (Instrument Bus, bus de instrumentos) y O-buss (Optic bus, bus óptico). El sistema de audio así como el sistema de navegación y el sistema de teléfono se comunican por bus O.

El bus O es óptico y es un bus circular. En cada uno de los dispositivos de mando unidos al bus hay conectados dos cables de fibra óptica, un cable de fibra para recepción y otro para emisión. Los dispositivos mando convierten la señal óptica de los mensajes recibidos en señal eléctrica y vuelven a convertir la señal eléctrica en señal óptica antes de la emisión. El bus O tiene una velocidad de transferencia de datos de 25 Mbits/s.

Atención

Es muy importante que todos los componentes unidos al bus O se conecten siguiendo un orden especial, ver la figura, y que el círculo esté siempre cerrado.

Si la conexión no se efectúa de la manera descrita en estas instrucciones de montaje, pueden dejar de funcionar varios de los sistemas del automóvil.

AMP1 es un amplificador situado detrás del tapizado lateral trasero izquierdo

AMP2 es un amplificador situado junto a la central eléctrica trasera

CDC es un cargador de CD situado junto a la central eléctrica trasera

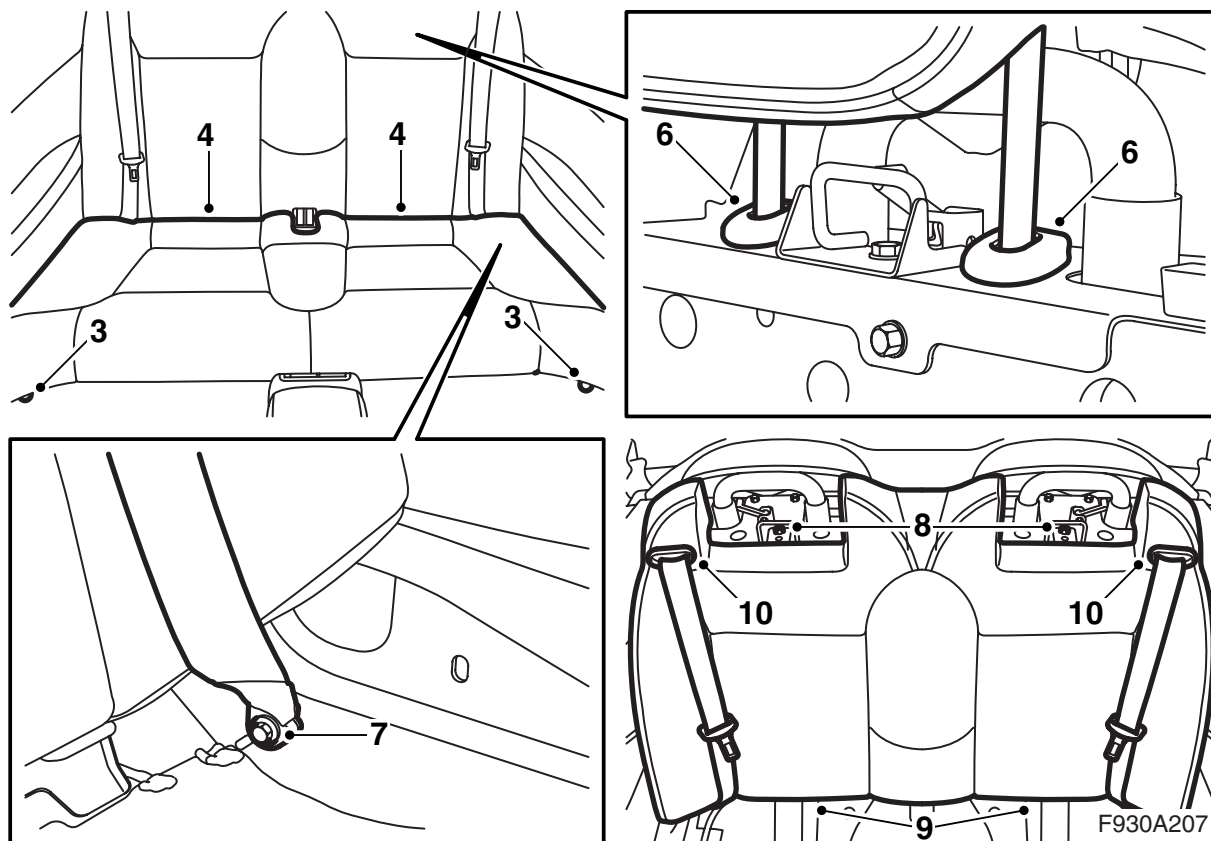
DVD es un reproductor de DVD situado junto a la central eléctrica trasera

Al montar equipos nuevos que deben conectarse al bus O, es importante que se conecten en el lado correcto con relación al equipamiento que ya está instalado.

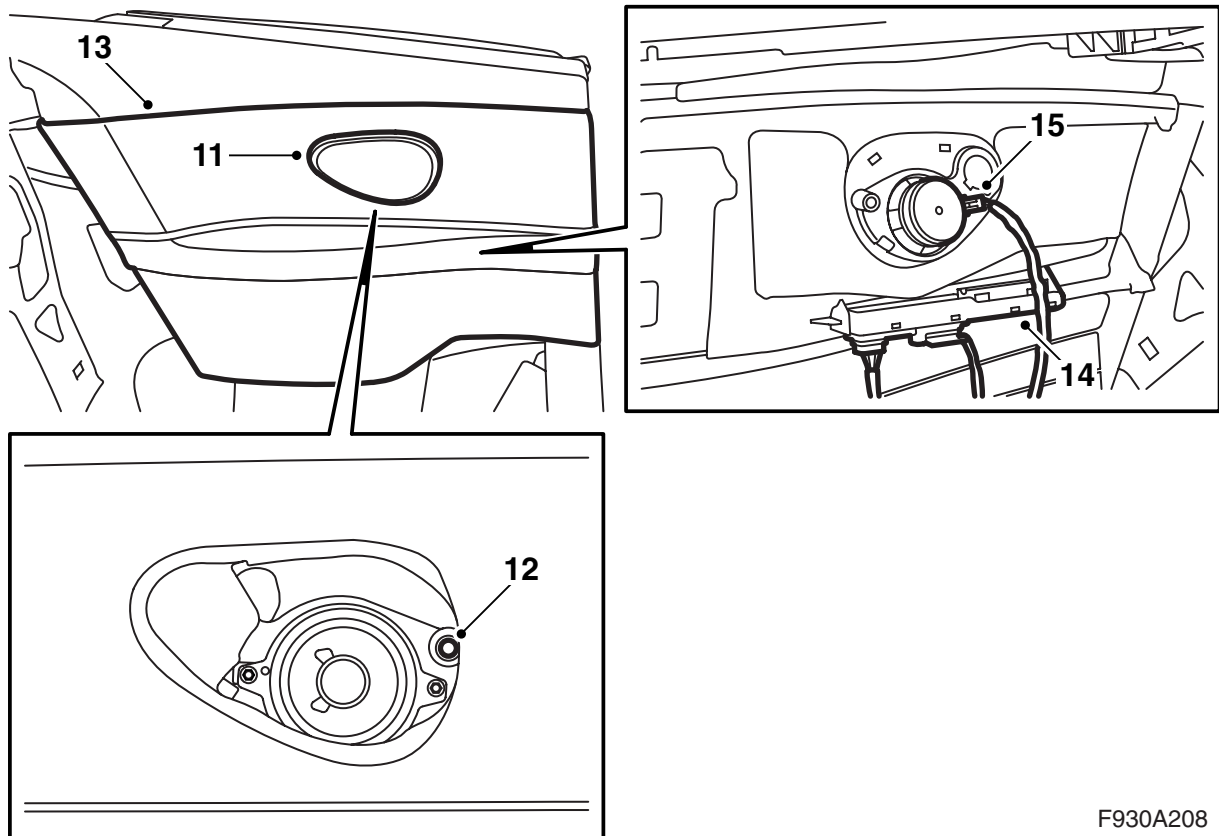
Atención

Los cables ópticos deberán tratarse con mucho cuidado para no deformar la señal.

- Es muy importante no confundir los dos cables en el dispositivo de contacto.
- Los cables no deberán empalmarse.
- Los cables no deberán curvarse a un radio inferior de 25 mm.
- Los cables no deberán exponerse a una temperatura superior de 85°C.
- Los extremos de los cables deberán estar exentos de suciedad.
- Los cables no deberán someterse a golpes que ocasionen el emblanquecimiento del plástico transparente, con lo que se amortigua la intensidad luminosa. Esto puede ocasionar la interrupción de la información.
- Los cables no deberán quedar tensados contra algún canto afilado, lo cual puede ocasionar un mayor amortiguamiento de la señal.

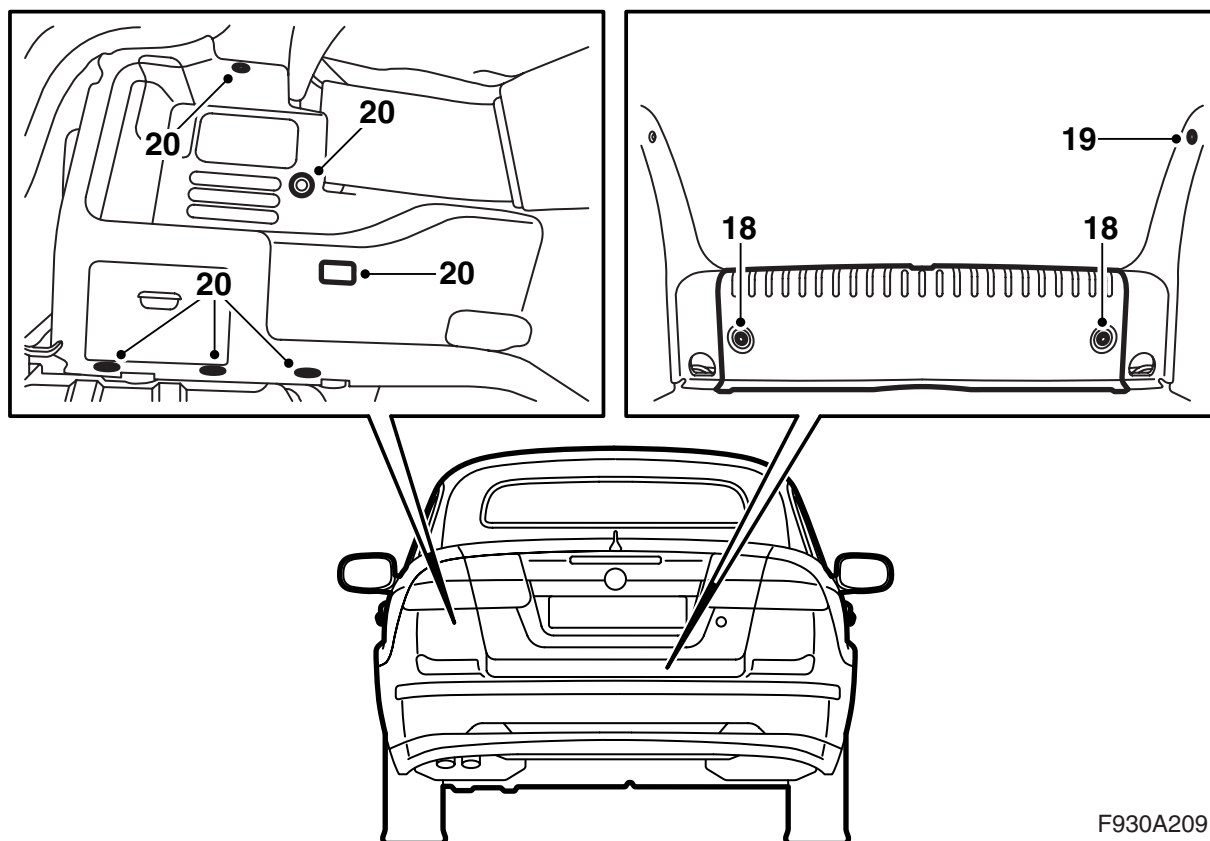


- 1 Plegar por completo la capota pero dejar abierta la tapa.
- 2 Abrir por completo la ventanilla trasera del lado izquierdo.
- 3 Desmontar los tornillos que sujetan la parte delantera de la almohadilla del asiento.
- 4 Levantar la almohadilla y empujarla hacia adelante para soltarla.
- 5 Subir hasta el máximo los dos reposacabezas.
- 6 Apretar el cierre de los manguitos del reposacabezas. Mantener apretado el cierre y desmontar los reposacabezas.
- 7 Desmontar los tornillos de la fijación inferior de los cinturones de seguridad.
- 8 Desmontar los dos tornillos de la fijación superior del respaldo.
- 9 Empujar hacia adelante la parte inferior del respaldo y tirar del respaldo hacia arriba.
- 10 Sacar la guía del cinturón de seguridad del respaldo y extraer el cinturón de seguridad de la guía y del respaldo.



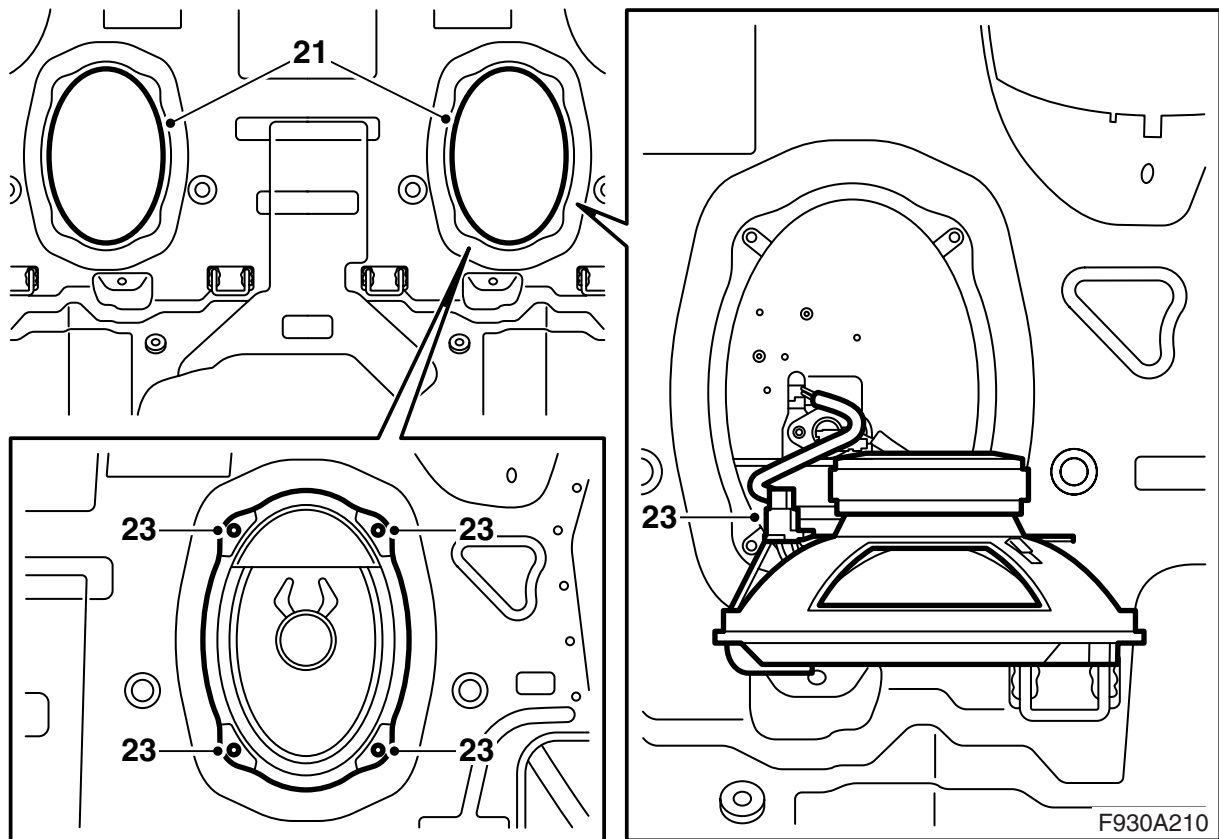
F930A208

- 11 Desmontar con cuidado la rejilla del altavoz situado en el tapizado trasero izquierdo. Utilizar la herramienta de desmontaje 82 93 474.
- 12 Desmontar el tornillo que sujeta el tapizado lateral trasero en el lado izquierdo.
- 13 Elevar el tapizado. Guardar las protecciones de goma.
- 14 Desenganchar el tapizado lateral del dispositivo de mando, pero no desmontar el dispositivo de contacto del dispositivo de mando ya que ello generaría un código de avería.
- 15 Desmontar el dispositivo de mando del altavoz y desmontar el tapizado lateral.



F930A209

- 16 Subir la capota y abrir la tapa del compartimento de equipajes.
- 17 Desmontar el cable de negativo de la batería y retirar la llave de la cerradura de encendido.
- 18 Desmontar la alfombra del piso del compartimento de equipajes y desmontar la protección de umbral del compartimento de equipajes.
- 19 Desmontar el protector umbral del lateral izquierdo.
- 20 Desmontar los clips del tapizado lateral izquierdo y apartar el tapizado. Desenganchar la cinta situada en la parte trasera del tapizado lateral y desmontar el dispositivo de contacto de la iluminación del compartimento de equipajes. Desmontar el tapizado lateral.



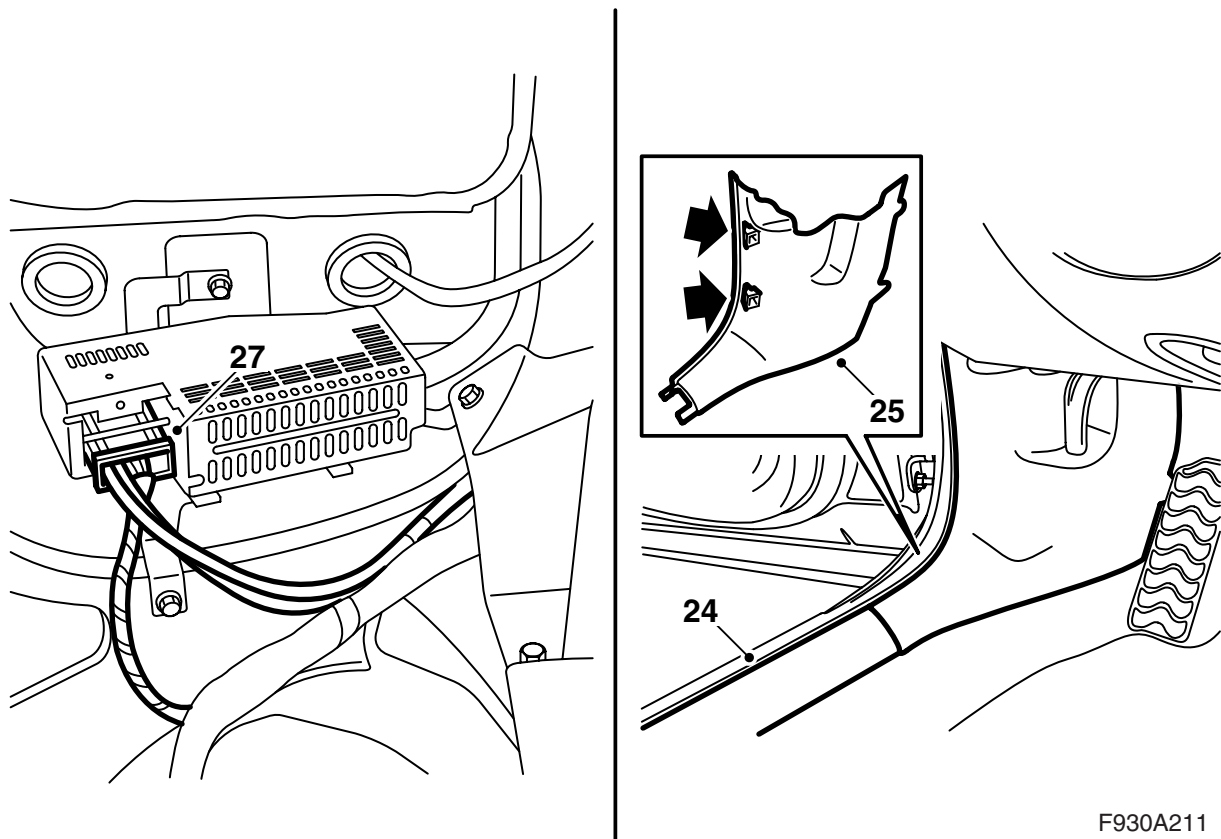
- 21 Desmontar la cubierta de los altavoces básicos.
 22 Localizar el dispositivo de contacto de los altavoces básicos.
 23 Conectar y montar los altavoces.

Atención

Los altavoces deben montarse con la cubierta arriba.

Automóvil sin consola junto a la central eléctrica trasera: Pasar al punto 24.

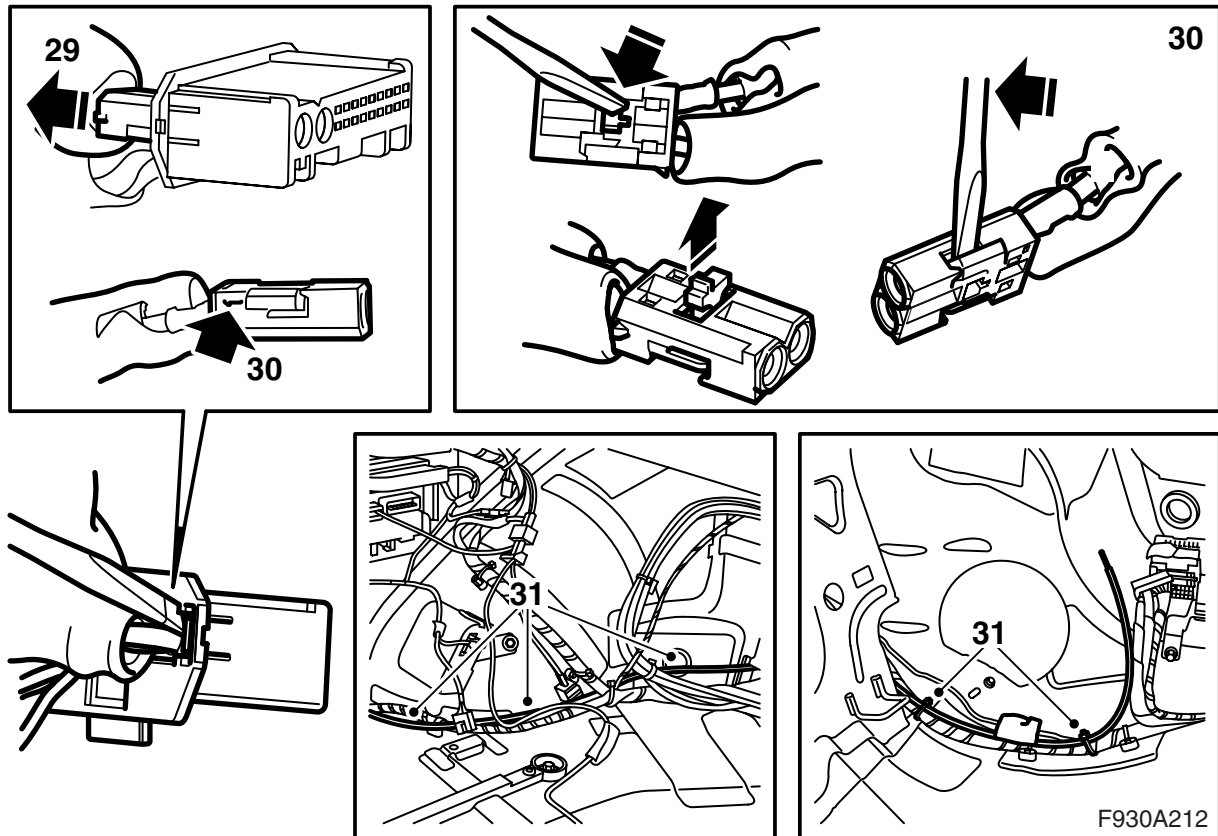
Automóvil con consola montada junto a la central eléctrica trasera: Pasar al punto 54.



F930A211

Automóvil sin consola junto a la central eléctrica trasera

- 24 Desmontar la protección de umbral en el lado izquierdo del automóvil.
- 25 Desmontar la parte inferior del tapizado del montante A del lado izquierdo.
- 26 Colocar el asiento delantero izquierdo en su posición más avanzada y abatir hacia adelante el respaldo.
- 27 Desmontar el dispositivo de contacto del amplificador.



Automóvil sin consola junto a la central eléctrica trasera

- 28 Localizar junto al amplificador el cable de fibra marcado en verde.

En caso de no haber señalización cromática ni consola junto a la central eléctrica trasera:

Seguir las indicaciones de los puntos 50 y 51 de estas instrucciones de montaje, iluminar el cable de fibra junto al amplificador con una linterna y observar los cables de fibra del compartimento de equipajes para identificar el cable de fibra correspondiente. Señalar con un trozo de cinta adhesiva.

Atención

Los cables ópticos deberán tratarse con mucho cuidado para no deformar la señal.

- Es muy importante no confundir los dos cables en el dispositivo de contacto.
- Los cables no deberán curvarse a un radio inferior de 25 mm.
- Los extremos de los cables deberán estar exentos de suciedad.
- Los cables no deberán someterse a golpes que ocasionen el emblanquecimiento del plástico transparente, con lo que se amortigua la intensidad luminosa. Esto puede ocasionar la interrupción de la información.
- Los cables no deberán quedar tensados contra algún canto afilado, lo cual puede ocasionar un mayor amortiguamiento de la señal.

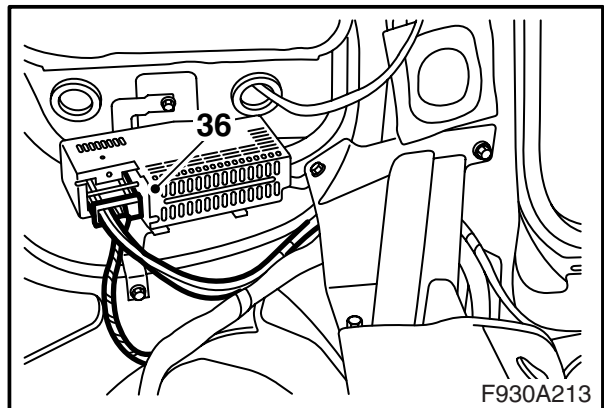
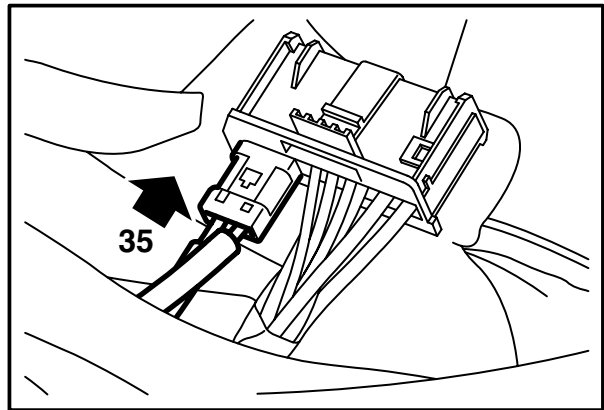
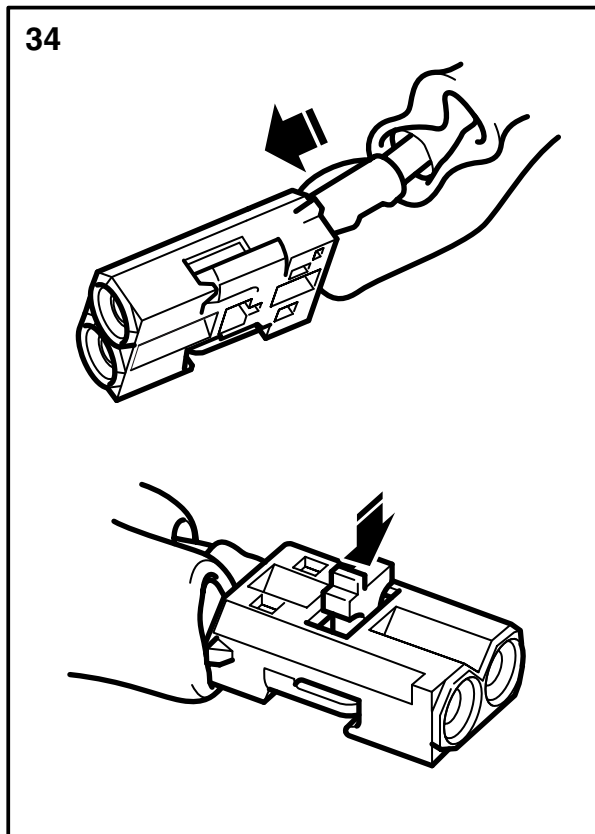
- 29 Desmontar el dispositivo de contacto de los cables de fibra (el dispositivo de contacto pequeño) del dispositivo de contacto del amplificador.

- 30 Desmontar el cable de fibra conectado a la posición 1 abriendo el bloqueo en el dispositivo de contacto y elevando con cuidado el gancho.

- 31 Tender el cable de fibra del kit siguiendo la red de cableado instalada desde el amplificador hasta la central eléctrica trasera.

- 32 Desmontar la protección de la conexión del cable de fibra incluido en el kit.

- 33 Montar la protección en la conexión del cable de fibra desmontado y apartar con cuidado el cable de fibra para no dañarlo.



Automóvil sin consola junto a la central eléctrica trasera

- 34 Controlar que el cable de fibra no pueda doblarse y montar la conexión en el cable de fibra en la posición 1 en el dispositivo de contacto pequeño del amplificador. Montar la fijación.

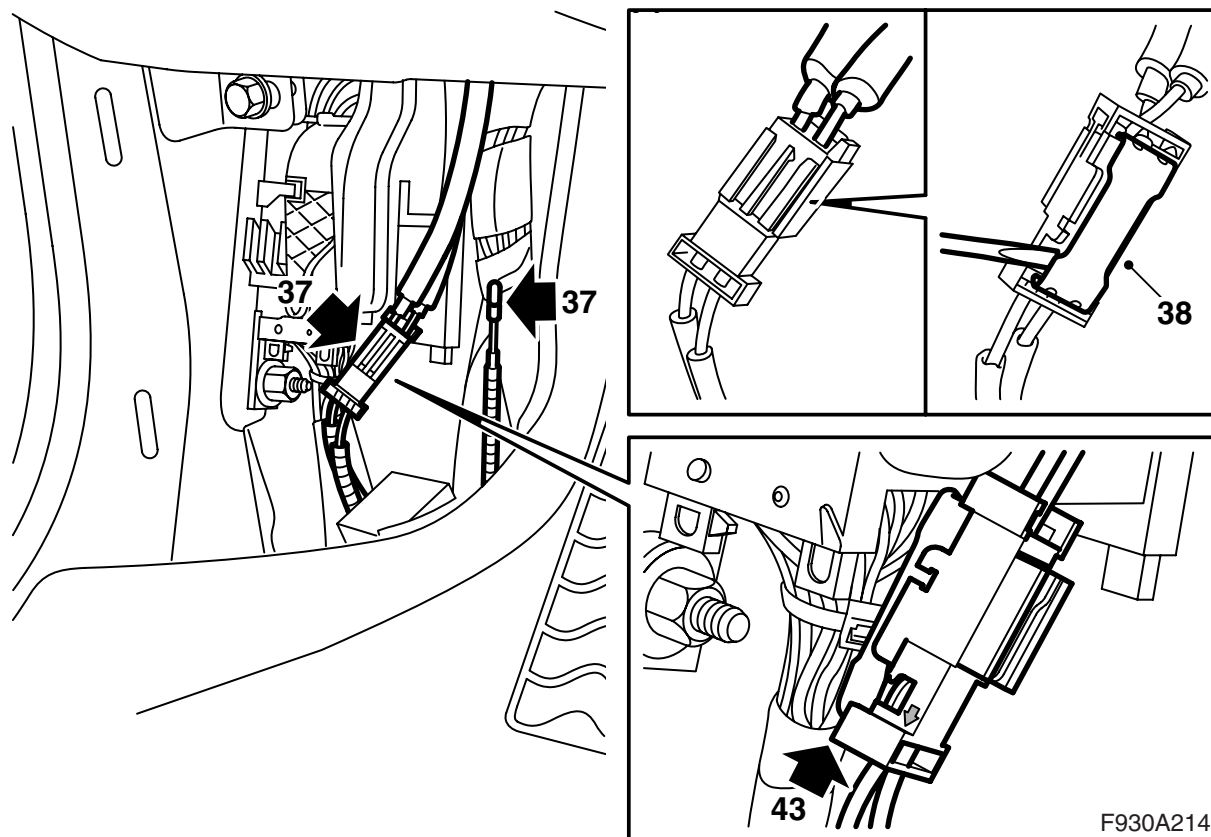
Atención

Los cables ópticos deberán tratarse con mucho cuidado para no deformar la señal.

- Es muy importante no confundir los dos cables en el dispositivo de contacto.
- Los cables no deberán curvarse a un radio inferior de 25 mm.
- Los extremos de los cables deberán estar exentos de suciedad.
- Los cables no deberán someterse a golpes que ocasionen el emblanquecimiento del plástico transparente, con lo que se amortigua la intensidad luminosa. Esto puede ocasionar la interrupción de la información.
- Los cables no deberán quedar tensados contra algún canto afilado, lo cual puede ocasionar un mayor amortiguamiento de la señal.

- 35 Montar el conector pequeño en el conector grande.

- 36 Conectar el amplificador.



Automóvil sin consola junto a la central eléctrica trasera

- 37 Localizar el cable de fibra suelto y el dispositivo de empalme con cables de fibra conectados junto a la parte inferior del montante A (fijado con cinta aislante en el canal de cables).

⚠ ADVERTENCIA

La luz roja visible es de la clase láser 1. No mire directamente de cerca a la fibra óptica o al dispositivo de contacto del dispositivo de mando. Una distancia inferior a 20 mm entre los ojos y la fuente luminosa puede ocasionar lesiones en los ojos.

- 38 Elevar la chapa de fijación del dispositivo de empalme.

- 39 Desmontar el cable de fibra de la posición en el dispositivo de empalme en la que la flecha apunta hacia arriba, hacia el cable de fibra.

Atención

Los cables ópticos deberán tratarse con mucho cuidado para no deformar la señal.

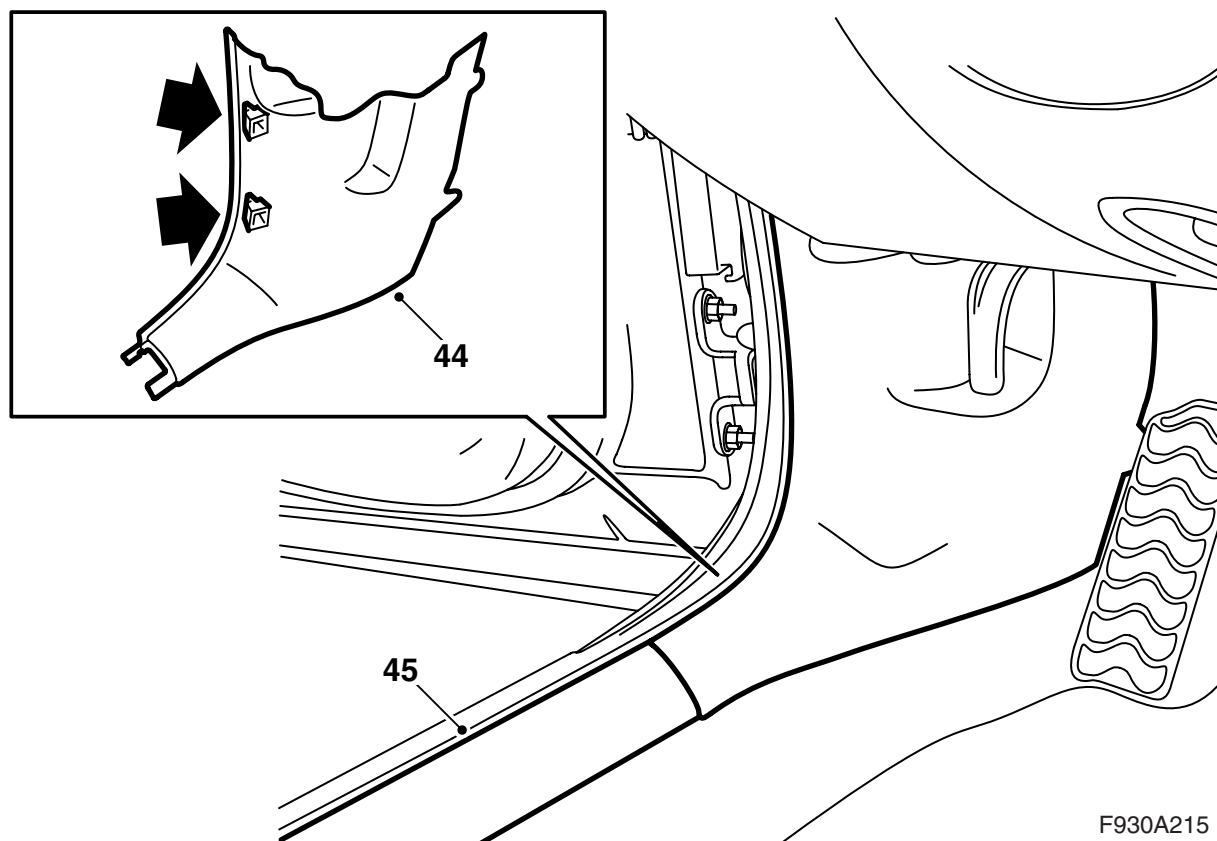
- Es muy importante no confundir los dos cables en el dispositivo de contacto.
- Los cables no deberán curvarse a un radio inferior de 25 mm.
- Los extremos de los cables deberán estar exentos de suciedad.
- Los cables no deberán quedar tensados contra algún canto afilado, lo cual puede ocasionar un mayor amortiguamiento de la señal.

- 40 Desmontar la cinta de fijación del cable de fibra suelto.

- 41 Desmontar la protección de la conexión.

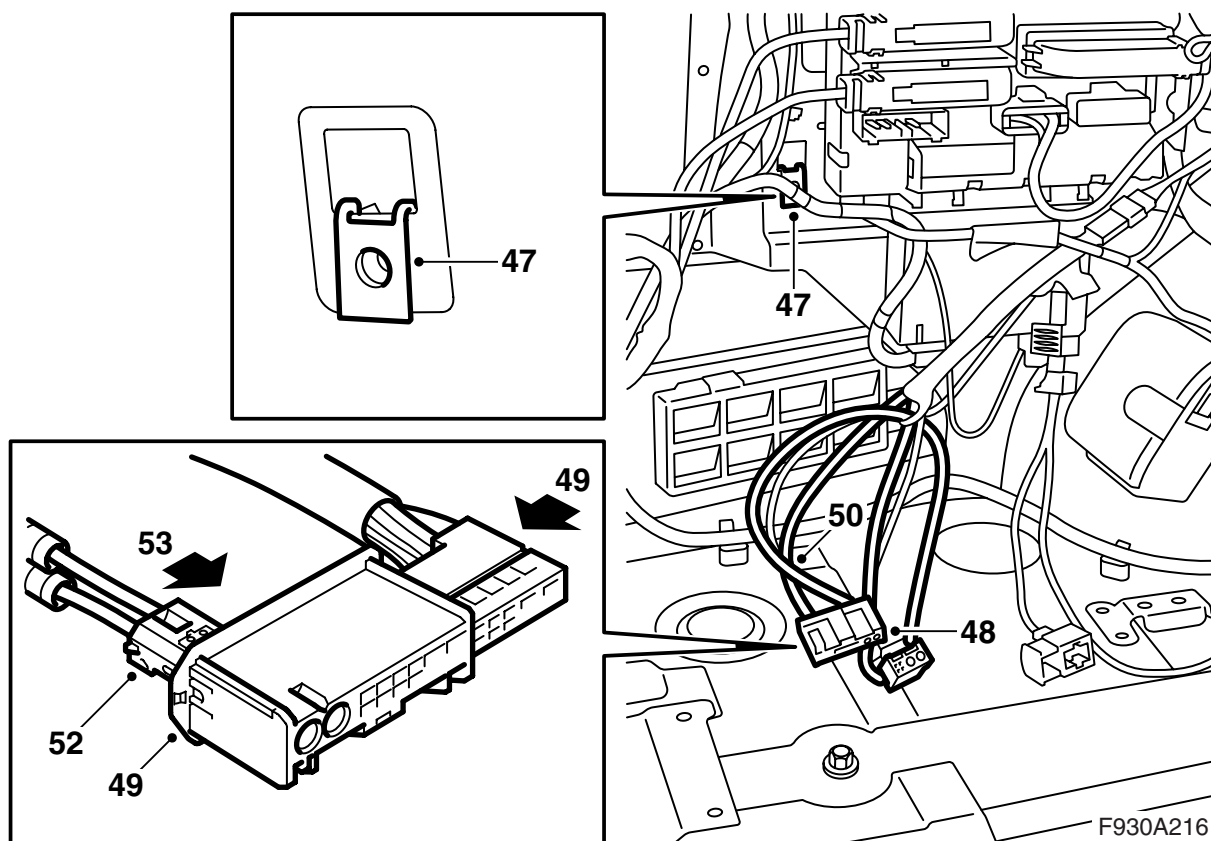
- 42 Montar la protección en la conexión de cable de fibra desmontado, apartar con cuidado el cable de fibra para que no resulte dañado y colocarlo detrás de la red de cableado.

- 43 Montar la conexión de cable de fibra nuevo en el dispositivo de empalme y montar la placa de cierre.



Automóvil sin consola junto a la central eléctrica trasera

- 44 Montar el tapizado del montante A.
- 45 Montar la protección del umbral.



Automóvil sin consola junto a la central eléctrica trasera

- 46 Colocar la consola en el compartimento de equipajes.
- 47 Montar el clip roscado en el agujero cuadrado junto a la central eléctrica trasera.
- 48 Localizar el dispositivo de contacto para el amplificador junto a la central eléctrica trasera. Desmontar la cinta adhesiva sacar el dispositivo de contacto.
- 49 Montar la cubierta sobre el dispositivo de contacto del amplificador.
- 50 Localizar los cables de fibra junto a la central eléctrica trasera.
- 51 Desmontar las protecciones de las conexiones de los cables de fibra.

- 52 Montar la conexión verde del cable de fibra en la posición 1 del dispositivo de contacto pequeño y la conexión sin señal del cable fibra en la posición 2 del dispositivo de contacto pequeño.

Atención

En automóviles sin cable de fibra marcado en verde, debe montarse en la posición 2 el cable de fibra que se marcó antes con cinta adhesiva y en la posición 1 la otra conexión sin señal.

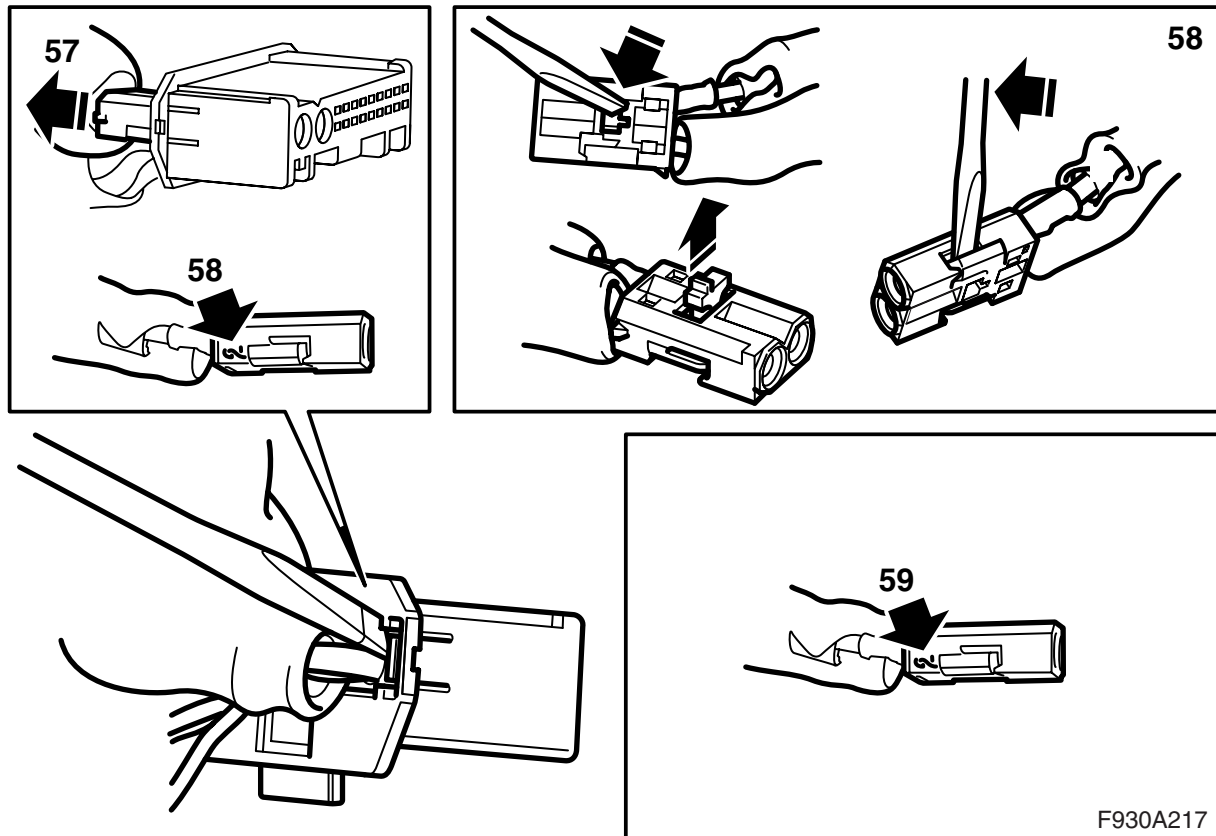
Montar la fijación.

- 53 Montar el conector pequeño en el conector grande.

Pasar al punto 65.

ADVERTENCIA

La luz roja visible es de la clase láser 1. No mire directamente de cerca a la fibra óptica o al dispositivo de contacto del dispositivo de mando. Una distancia inferior a 20 mm entre los ojos y la fuente luminosa puede ocasionar lesiones en los ojos.



Automóvil con consola montada junto a la central eléctrica trasera:

- 54 Desmontar la consola y sacarla para facilitar el acceso.
- 55 Localizar el dispositivo de contacto para el amplificador junto a la central eléctrica trasera. Desmontar la cinta adhesiva sacar el dispositivo de contacto.
- 56 Montar la cubierta sobre el dispositivo de contacto del amplificador.
- 57 **Cargador de CD o reproductor de DVD montado junto a la central eléctrica trasera:** Desmontar el dispositivo de contacto del cargador de CD o el reproductor de DVD y desmontar el dispositivo de contacto pequeño del dispositivo de contacto grande.

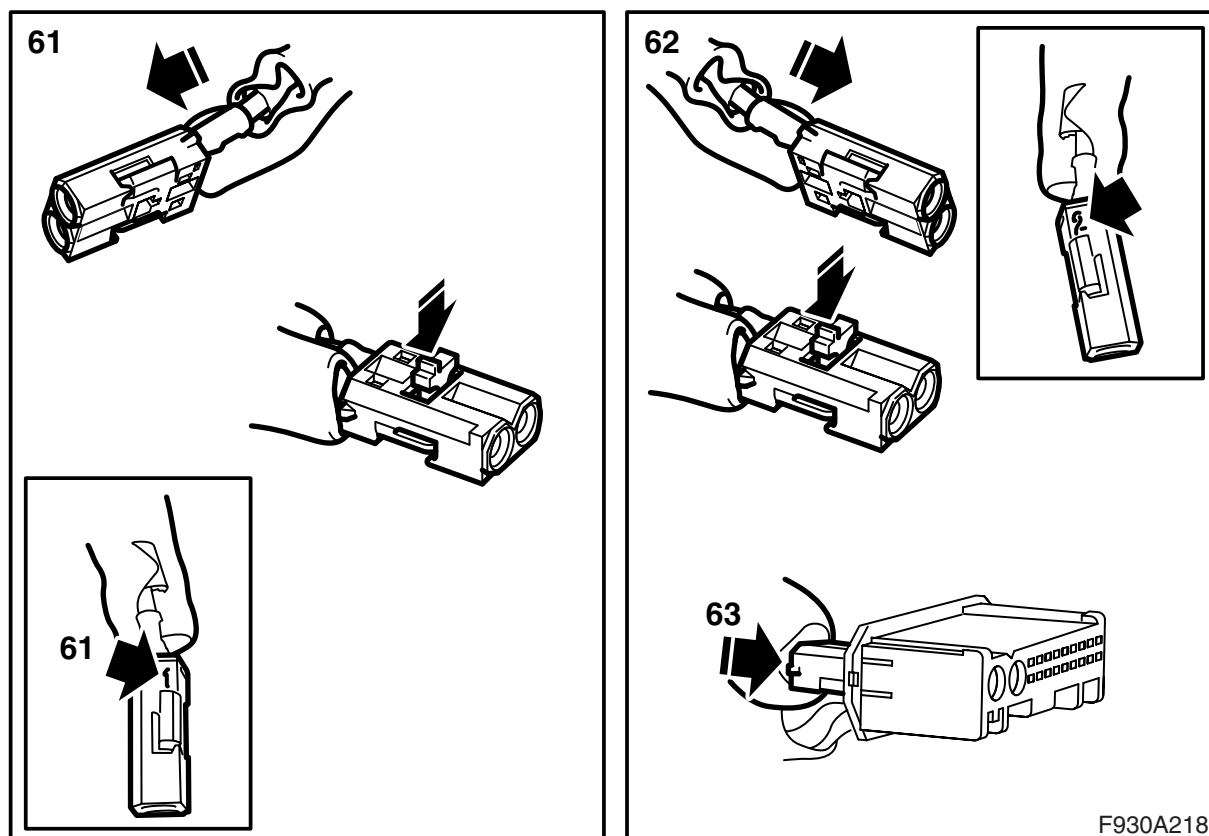
Cargador de CD y reproductor de DVD montado junto a la central eléctrica trasera:

Desmontar el dispositivo de contacto del cargador de CD y desmontar el dispositivo de contacto pequeño del dispositivo de contacto grande.

- 58 **Cargador de CD y/o reproductor de DVD montado:** Desmontar el cable de fibra conectado a la posición 2 del dispositivo de contacto desmontado abriendo la fijación del dispositivo de contacto y levantando el gancho con cuidado.

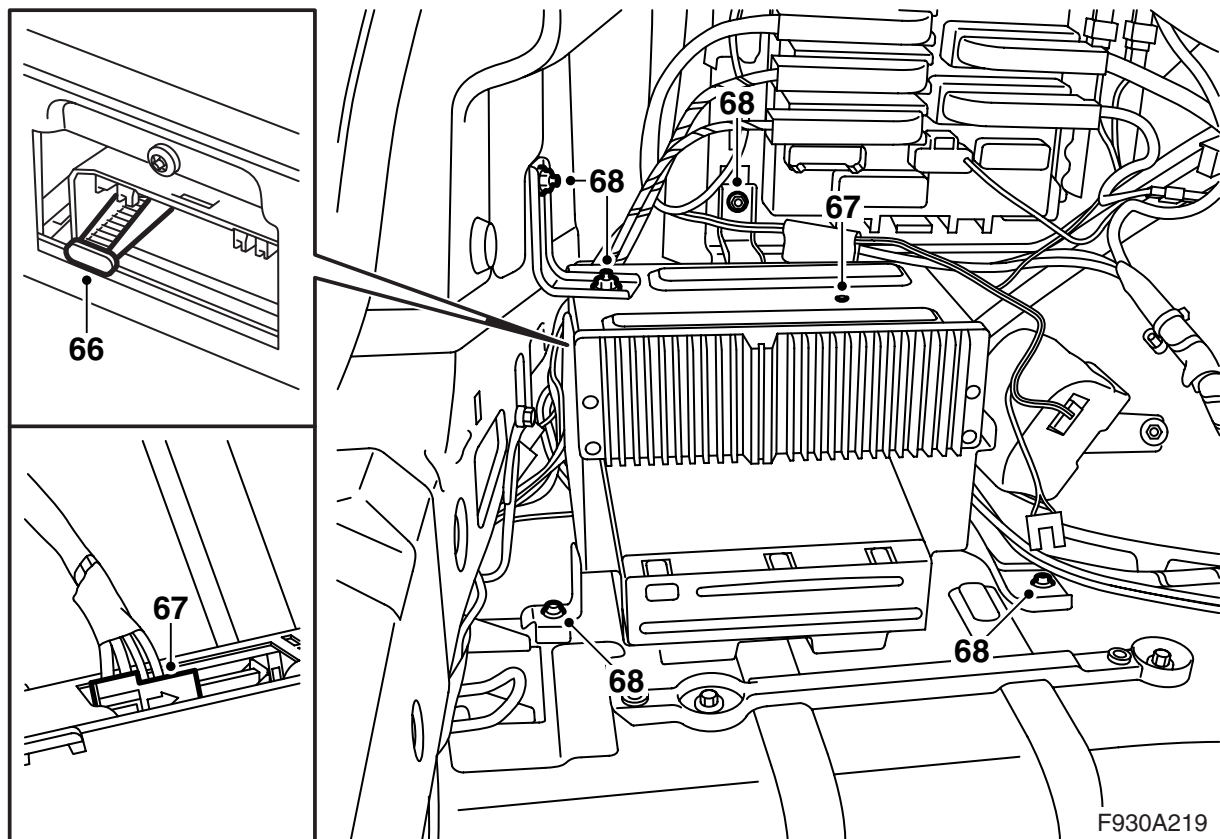
- 59 **Cargador de CD y/o reproductor de DVD montado:** Montar la conexión del cable de fibra en la posición 2 del dispositivo de contacto del kit.

- 60 **Cargador de CD y/o reproductor de DVD montado:** Desmontar la protección de las conexiones del cable de fibra del kit de accesorios.



Automóvil con consola montada junto a la central eléctrica trasera:

- 61 **Cargador de CD y/o reproductor de DVD montado:** Montar una de las conexiones del cable de fibra del kit en la posición 1 del dispositivo del contacto del kit. Montar la fijación.
- 62 **Cargador de CD y/o reproductor de DVD montado:** Montar la otra conexión del cable de fibra del kit en la posición 2 del dispositivo de contacto desmontado. Montar la fijación.
- 63 **Cargador de CD y/o reproductor de DVD montado:** Montar el dispositivo de contacto pequeño en el dispositivo de contacto grande para el cargador de CD o el reproductor de DVD.
- 64 **Cargador de CD y/o reproductor de DVD montado:** Conectar el dispositivo de contacto del cargador de CD o el reproductor de DVD. Pasar al punto 65.



65 Llevar el dispositivo de contacto para el amplificador a través de la consola.

67 Montar el amplificador en la consola, se oirá un chasquido, conectar el amplificador y adaptar la consola.

Atención

Los cables ópticos deberán tratarse con mucho cuidado para no deformar la señal.

- Los cables no deberán curvarse a un radio inferior de 25 mm.
- Los cables no deberán someterse a golpes que ocasionen el emblanquecimiento del plástico transparente, con lo que se amortigua la intensidad luminosa. Esto puede ocasionar la interrupción de la información.
- Los cables no deberán quedar tensados contra algún canto afilado, lo cual puede ocasionar un mayor amortiguamiento de la señal.

66 Desmontar la protección de la conexión de cable de fibra en el amplificador.

Atención

Los cables ópticos deberán tratarse con mucho cuidado para no deformar la señal.

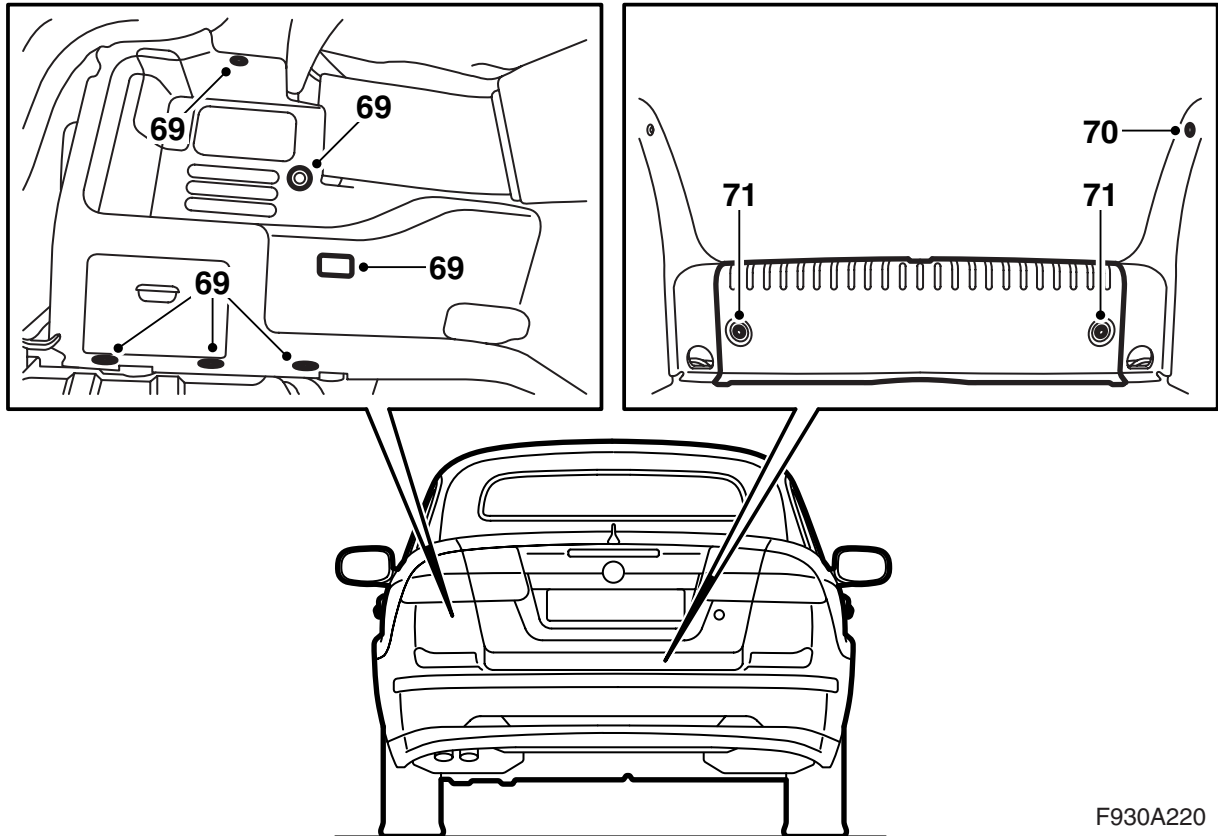
- Es muy importante no confundir los dos cables en el dispositivo de contacto.
- Los cables no deberán curvarse a un radio inferior de 25 mm.
- Los extremos de los cables deberán estar exentos de suciedad.
- Los cables no deberán quedar tensados contra algún canto afilado, lo cual puede ocasionar un mayor amortiguamiento de la señal.

68 Montar la consola. Apretar también la tuerca situada en el lado superior de la consola.



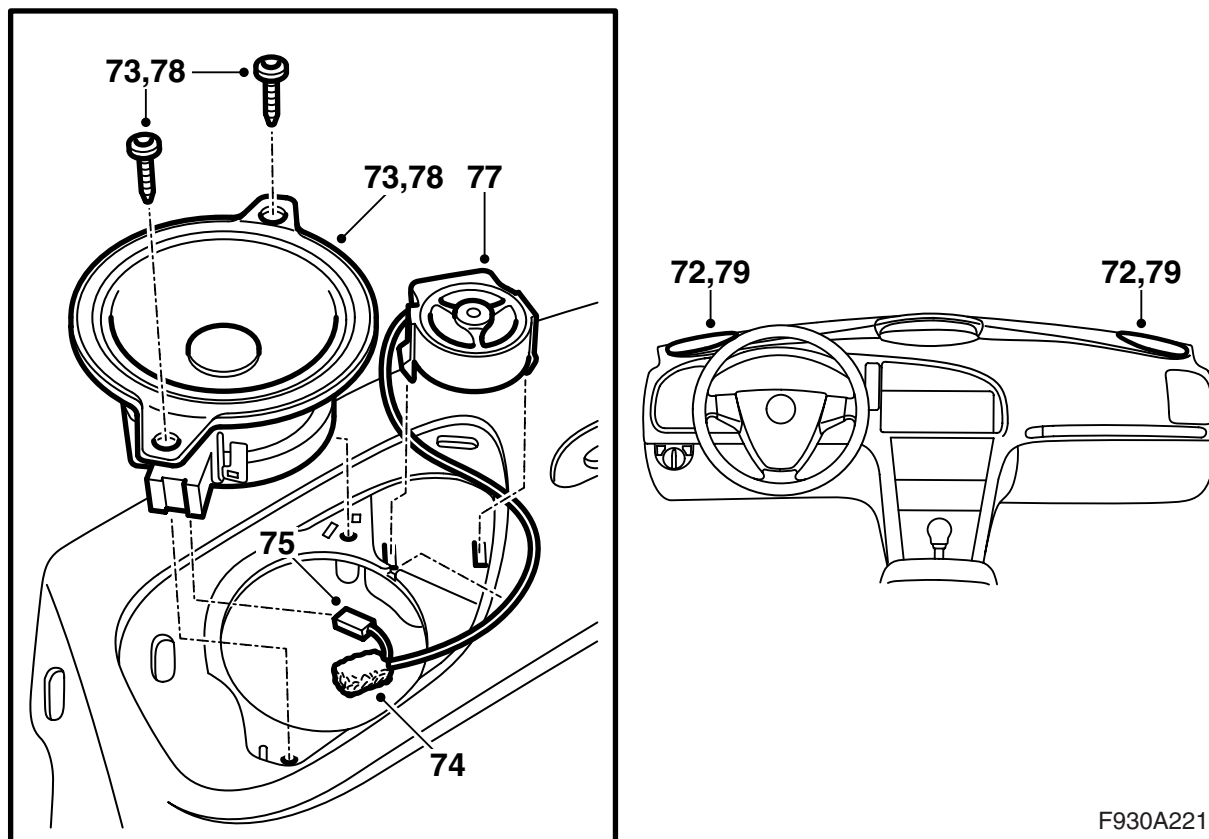
ADVERTENCIA

La luz roja visible es de la clase láser 1. No mire directamente de cerca a la fibra óptica o al dispositivo de contacto del dispositivo de mando. Una distancia inferior a 20 mm entre los ojos y la fuente luminosa puede ocasionar lesiones en los ojos.



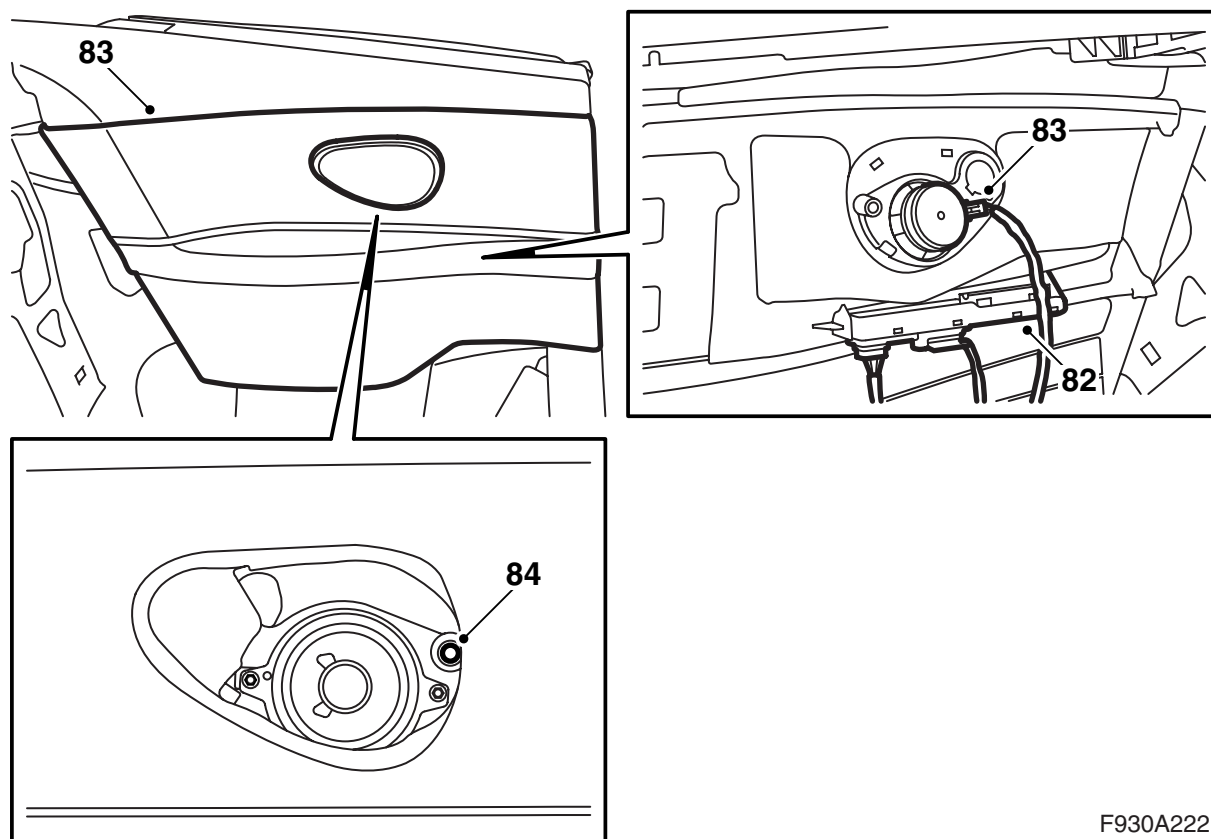
F930A220

- 69 Adaptar el tapizado lateral izquierdo, conectar la iluminación del compartimento de equipajes y enganchar la cinta. Montar los clips.
- 70 Montar el protector umbral del lateral izquierdo.
- 71 Montar la protección de umbral y colocar la alfombra sobre el piso del compartimento de equipajes.



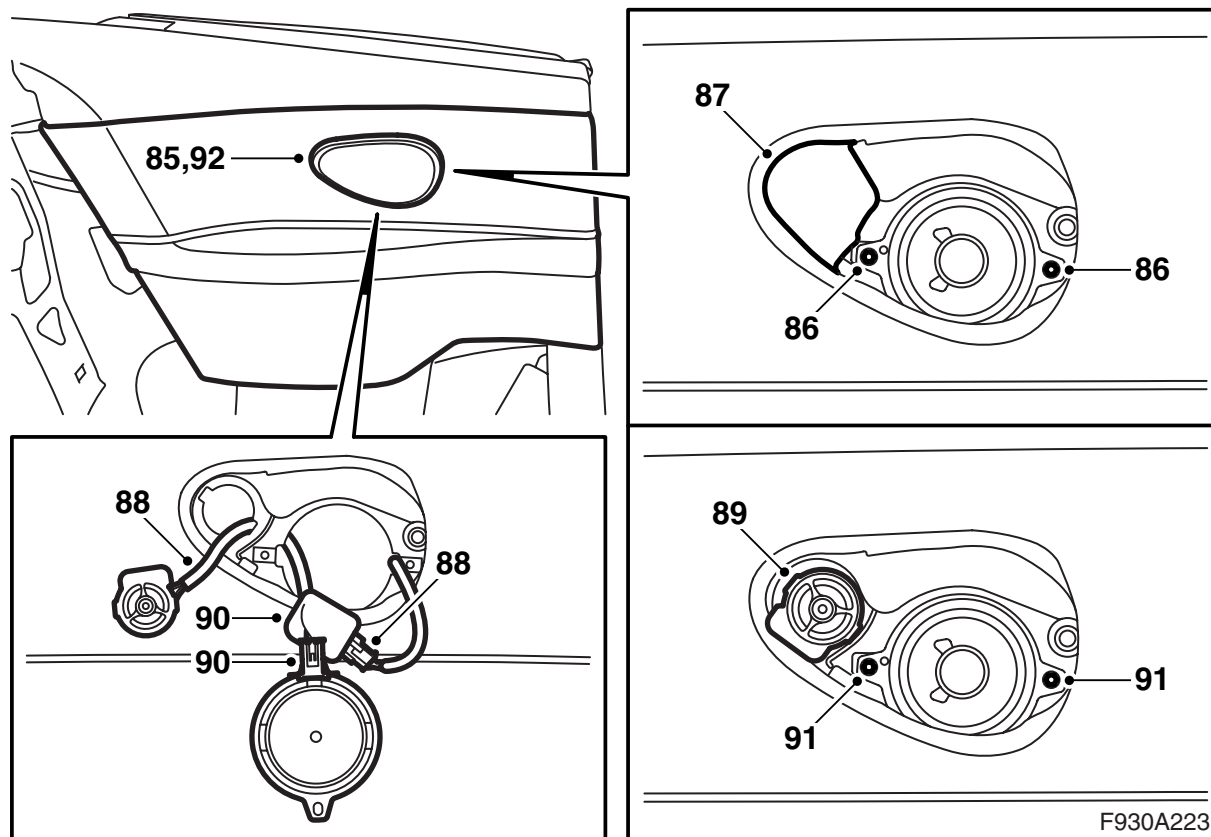
F930A221

- 72 Desmontar la rejilla delantera del altavoz (se recomienda la herramienta 82 93 474).
- 73 Desmontar los altavoces de banda ancha.
- 74 Desmontar el dispositivo de contacto de los altavoces de banda ancha y conectar los altavoces de agudos. Pasar el manguito de goma celular sobre el dispositivo de contacto.
- 75 Conectar el dispositivo de contacto de los altavoces de agudos a los altavoces de banda ancha.
- 76 Introducir la red de conductores en el agujero de los altavoces de banda ancha y colocar la red de conductores de los altavoces de agudos en las ranuras correspondientes.
- 77 Montar los altavoces de agudos fijándolos en los agujeros.
- 78 Montar los altavoces de banda ancha.
- 79 Montar las rejillas de altavoz.



F930A222

- 80 Conectar el cable negativo de la batería.
- 81 Plegar por completo la capota pero dejar abierta la tapa.
- 82 Controlar que esté intacta la protección contra humedad del tapizado lateral izquierdo y cambiar en caso necesario. Montar el dispositivo de mando en el tapizado lateral.
- 83 Conectar el dispositivo de contacto del altavoz, adaptar el tapizado lateral y presionar hacia abajo. Controlar que las protecciones de goma estén debidamente colocadas.
- 84 Montar el tornillo que sujeta el tapizado lateral, plegar el reborde interior de la junta de la abertura de la puerta sobre el borde delantero del tapizado lateral y levantar la fijación de la junta de la tapa de la capota por encima del tapizado lateral.

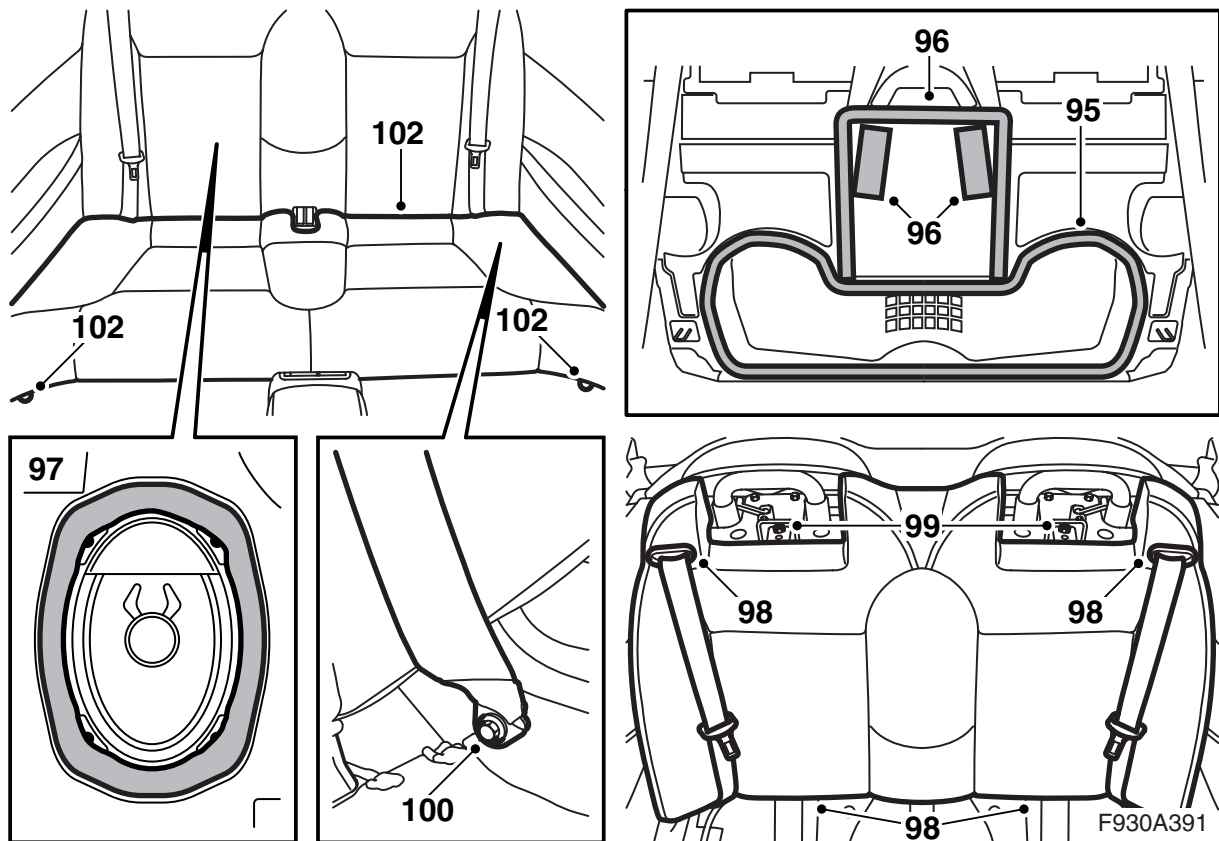


- 85 Desmontar con cuidado la rejilla del altavoz situado en el tapizado trasero izquierdo. Utilizar la herramienta de desmontaje 82 93 474.
- 86 Soltar los tornillos que sujetan el altavoz de banda ancha en el tapizado lateral derecho. Desmontar el altavoz de banda ancha y desmontar el dispositivo de contacto del altavoz.
- 87 Recortar en el tapizado un espacio para el altavoz de agudos.
- 88 Introducir el cableado del altavoz de agudos por la abertura en el tapizado lateral y conectar el dispositivo de contacto en el conector del altavoz de banda ancha.
- 89 Montar el altavoz de agudos presionándolo en el tapizado lateral.

Observación

Los altavoces de agudos deben montarse con las conexiones orientadas hacia lados diferentes.

- 90 Conectar el altavoz de banda ancha y pasar el casquillo de espuma por el dispositivo de contacto.
- 91 Montar los altavoces de banda ancha en el tapizado lateral.
- 92 Montar la rejilla del altavoz.
- 93 Repetir los puntos 85-92 en el lado derecho del automóvil.
- 94 Cerrar la tapa de la capota.



95 Montar la moldura de junta (2100 mm) en el lado posterior del respaldo del asiento trasero.

96 Montar la moldura de junta (850 mm) y las telas de fieltro en el lado posterior del respaldo del asiento trasero.

97 Montar las dos molduras de junta (750 mm) en los collares de chapa alrededor del altavoz del respaldo.

98 Introducir los cinturones de seguridad traseros en las guías y montar las guías en el respaldo presionándolas. Adaptar el respaldo desde arriba y fijarlo en la parte inferior.

99 Montar los dos tornillos de la fijación superior del respaldo.

100 Montar los tornillos de la fijación inferior de los cinturones de seguridad.

101 Montar los reposacabezas traseros en los manguitos.

102 Adaptar la almohadilla del asiento y montar los tornillos en la parte delantera de la almohadilla.

103 Programar la fecha y la hora.

104 Sincronizar el código de mando a distancia colocando la llave en la cerradura de encendido.

105 Activar la protección antiaprisionamiento de los elevallas elevando y descendiendo dos veces las ventanillas laterales. La activación se confirma mediante la emisión de una señal acústica.

106 Conectar la herramienta de diagnóstico, seleccionar modelo de automóvil y año, seleccionar "Todos", seleccionar "Añadir/Suprimir", seleccionar el accesorio y seleccionar "Añadir".

Observación

En ciertas ocasiones, la herramienta de diagnóstico necesita cargar un código de seguridad en TIS. La información sobre cómo debe procederse aparece mostrada en la pantalla de la herramienta de diagnóstico.

107 Comprobar que el sistema funcione debidamente.

Atención

Esto debe hacerse con todas las llaves, de lo contrario no funcionarán los mandos a distancia.