

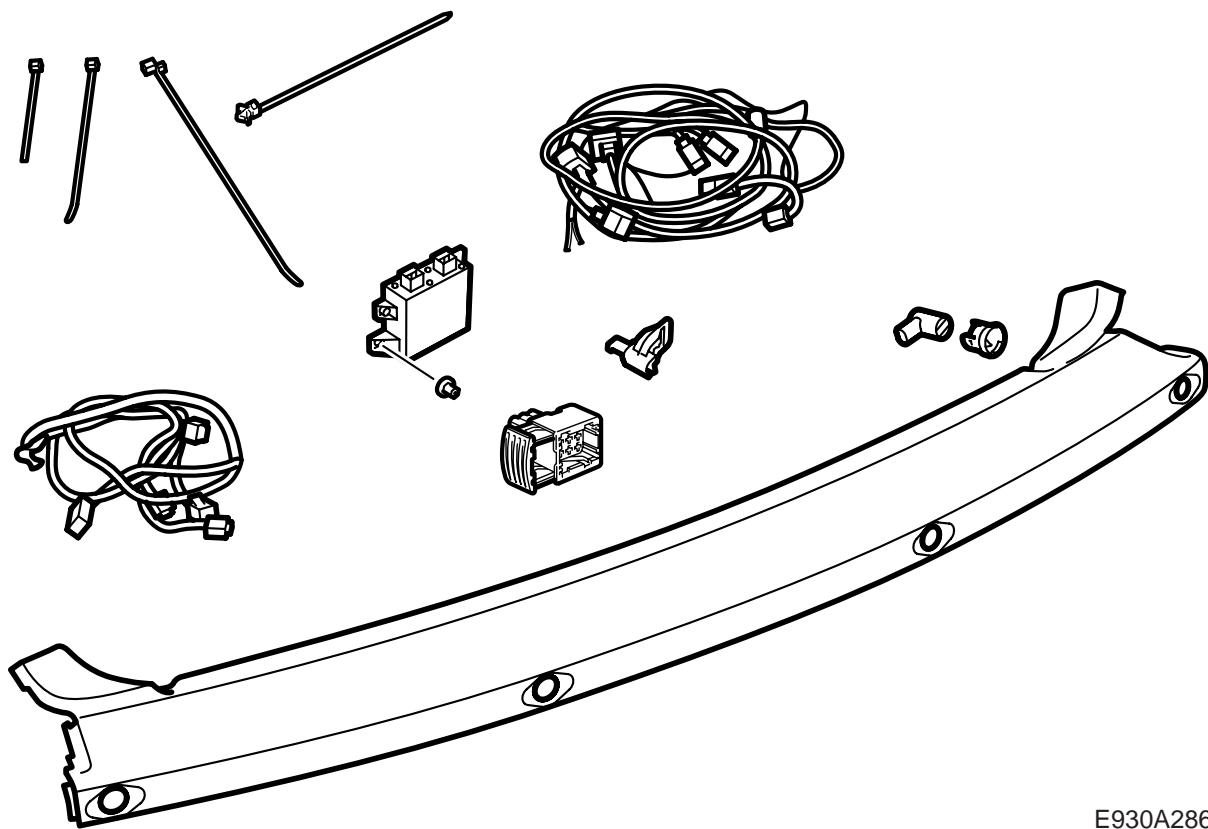


**MONTERINGSANVISNING · INSTALLATION INSTRUCTIONS  
MONTAGEANLEITUNG · INSTRUCTIONS DE MONTAGE**

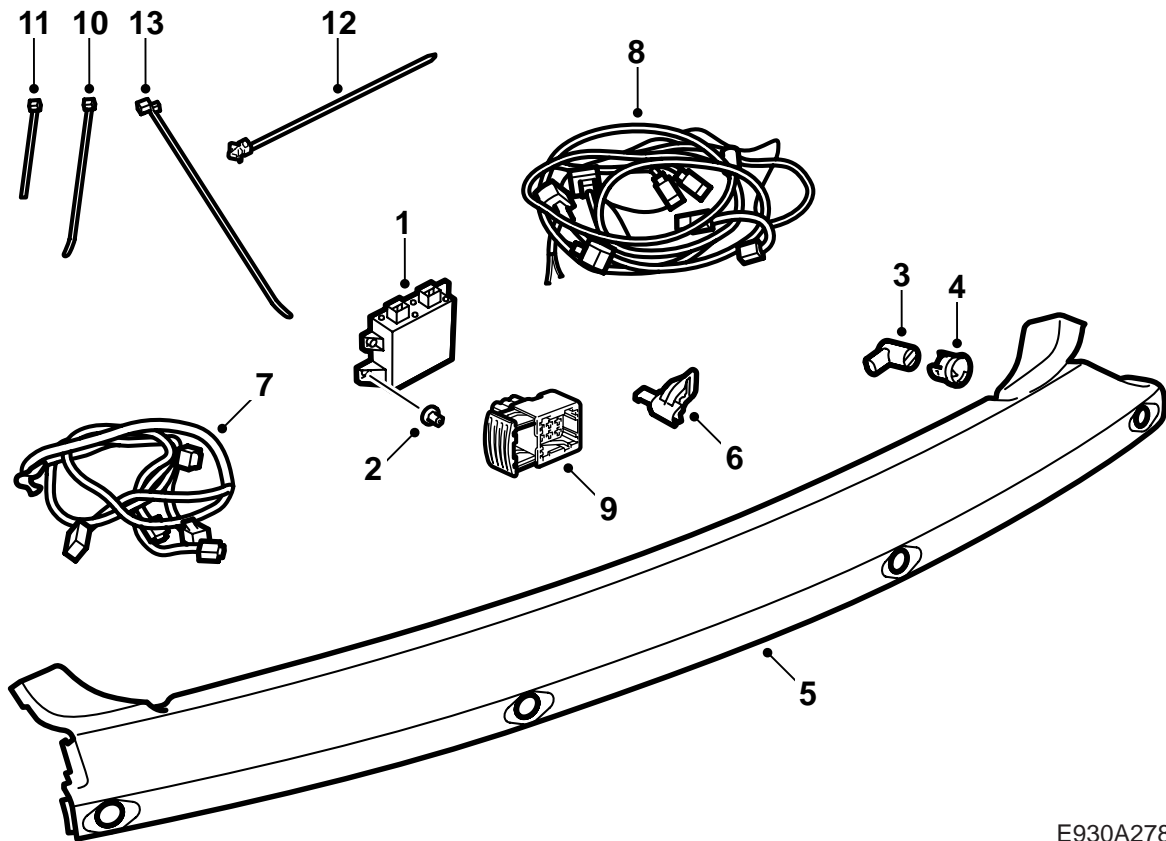
## Saab 9-5 5D

Ayuda de aparcamiento (SPA)

Accessories Part No.	Group	Date	Instruction Part No.	Replaces
32 000 574 400 132 197 400 133 120	9:40-01	Nov 05	55 20 705	55 20 705 Apr 03

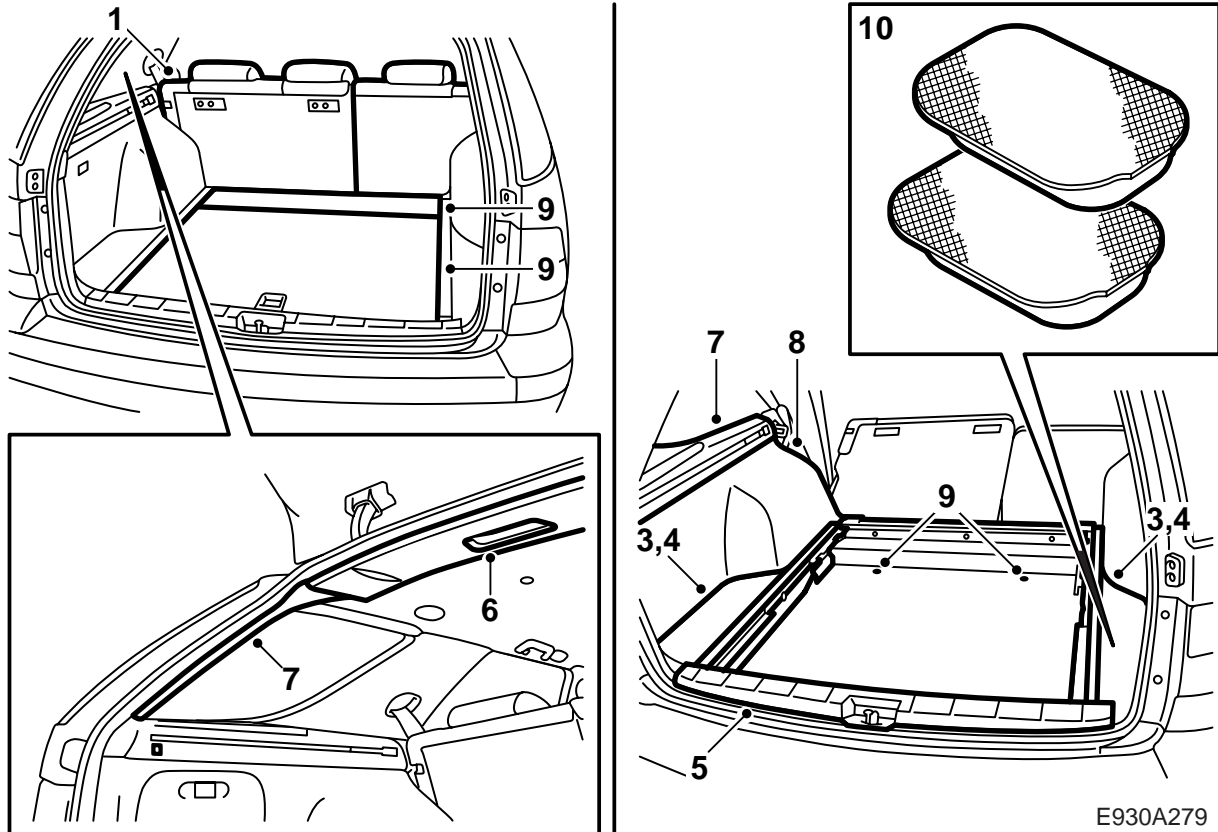


E930A286



E930A278

- 1 Dispositivo de mando, SPA
- 2 Tuerca de plástico (x2)
- 3 Sensor de distancia (x4)
- 4 Soporte (x4)
- 5 Parte superior del parachoques (no incluido en el kit 32 000 574 y 400 133 120, se compra aparte)
- 6 Consola para la caja de contactos
- 7 Red de cableado, sensor de distancia
- 8 Red de cableado, SPA
- 9 Contactor
- 10 Banda tensora (x15)
- 11 Banda tensora, pasacables de goma
- 12 Banda tensora
- 13 Banda tensora (x2)



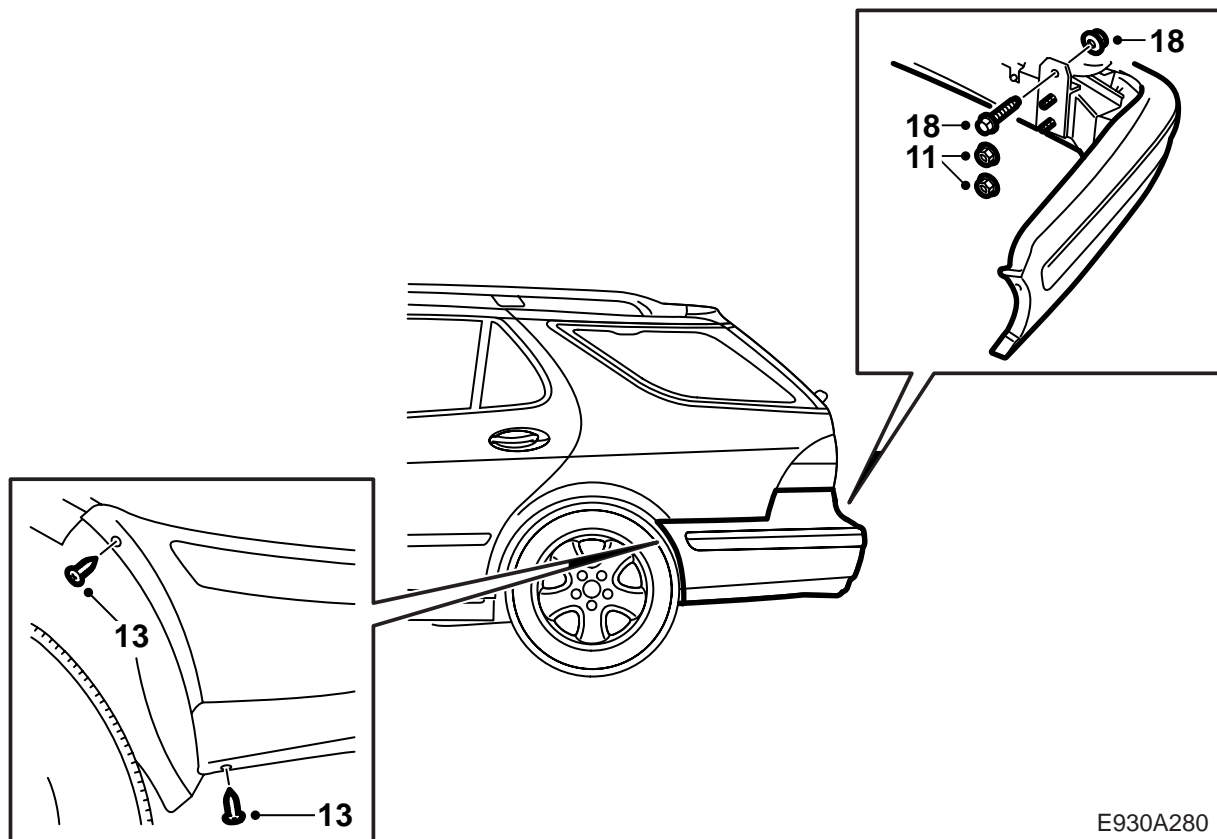
E930A279

- 1 Abatir hacia adelante la parte izquierda de la almohadilla del asiento trasero y la parte izquierda del respaldo, así como desmontar el recubrimiento entre la puerta trasera izquierda y el respaldo.
- 2 Sacar el protector sobre el espacio de carga.
- 3 Desmontar las partes exteriores del piso del compartimiento de carga.
- 4 Desmontar el compartimiento guardabultos en el piso.
- 5 Desmontar la protección del umbral.
- 6 Soltar el recubrimiento trasero del techo y desacoplar el alumbrado.
- 7 Desmontar el tapizado del montante D izquierdo y desmontar el soporte izquierdo para el protector del espacio de carga (3 tornillos).
- 8 Desmontar los tornillos en el canto superior del tapizado lateral izquierdo y soltar el tapizado.

### Atención

Si el automóvil está equipado con cargador de discos CD en el compartimiento guardabultos del tapizado lateral, deberá desacoplarse.

- 9 Desmontar el piso del compartimiento de carga, la alfombrilla por debajo y el insonorizador sobre la rueda de repuesto.
- 10 Desmontar los bloques de espuma (2 en cada lado) en el canto trasero de la carrocería.



E930A280

- 11 Desmontar las tuercas del parachoques del espacio del compartimento de carga.
- 12 Elevar el automóvil.
- 13 Desmontar los tornillos del parachoques en los huecos de rueda.
- 14 **Automóviles con gancho de remolque:** Soltar ligeramente los tornillos a la parte superior de la funda del parachoques. Los tornillos están colocados en la viga del parachoques.
- 15 **Automóviles con gancho de remolque:** Desmontar el contacto para la red de conductores del dispositivo de remolque y desmontar los cuatro tornillos que lo sujetan a la carrocería.

### Atención

Los tornillos exteriores están montados en placas de tuerca sueltas.

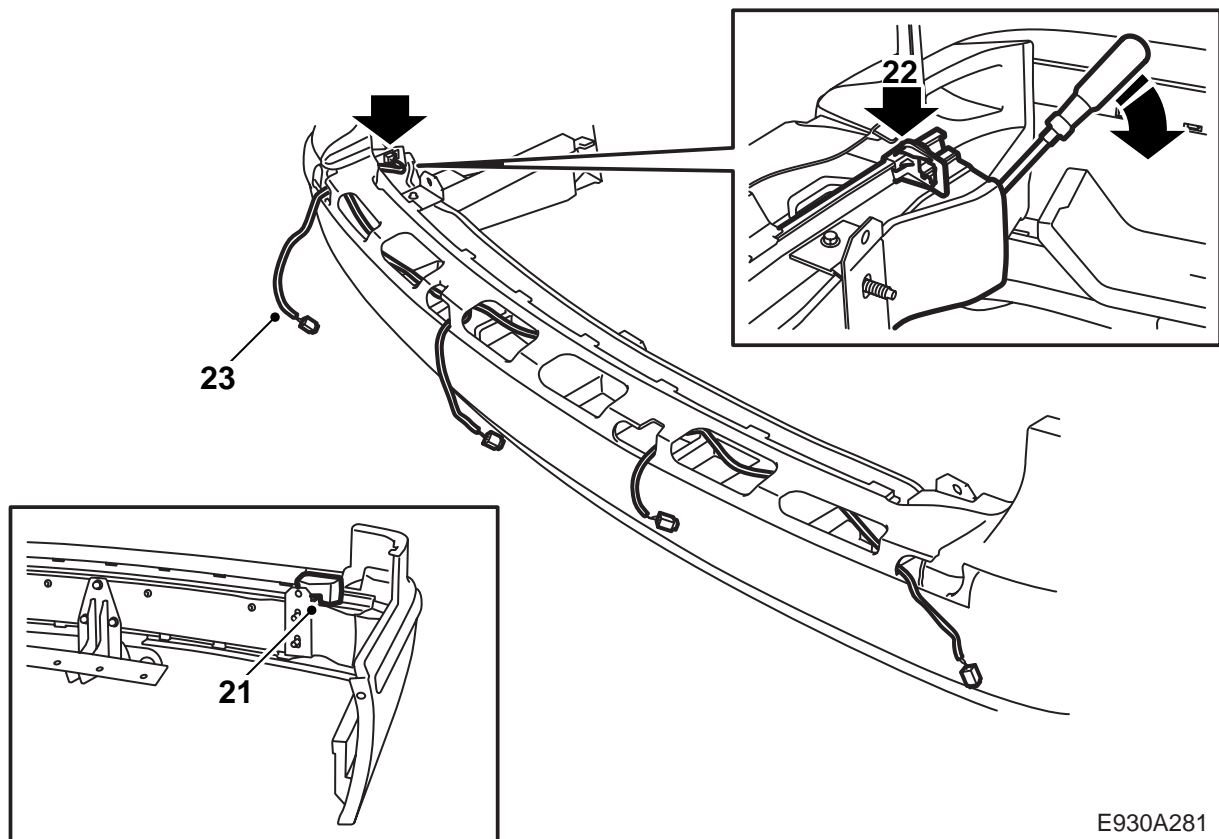
- 16 Bajar el coche.
- 17 **Automóviles con gancho de remolque:** Soltar las partes de esquina del perfil del parachoques y llevar con cuidado la parte superior de la funda hacia atrás para sacarla de sus fijaciones de resorte.
- 18 **Automóviles con gancho de remolque:** Desmontar el tornillo y la tuerca de ambos refuerzos.

- 19 Desmontar hoques sacando hacia afuera las piezas laterales del parachoques.

### Atención

Colocar el parachoques sobre una superficie limpia y suave.

- 20 **Automóviles sin gancho de remolque:** Soltar un poco los tornillos de la parte superior de la funda del parachoques, soltar también las partes de esquina del perfil del parachoques y llevar con cuidado la parte superior de la funda hacia atrás para sacarla de sus fijaciones de resorte.



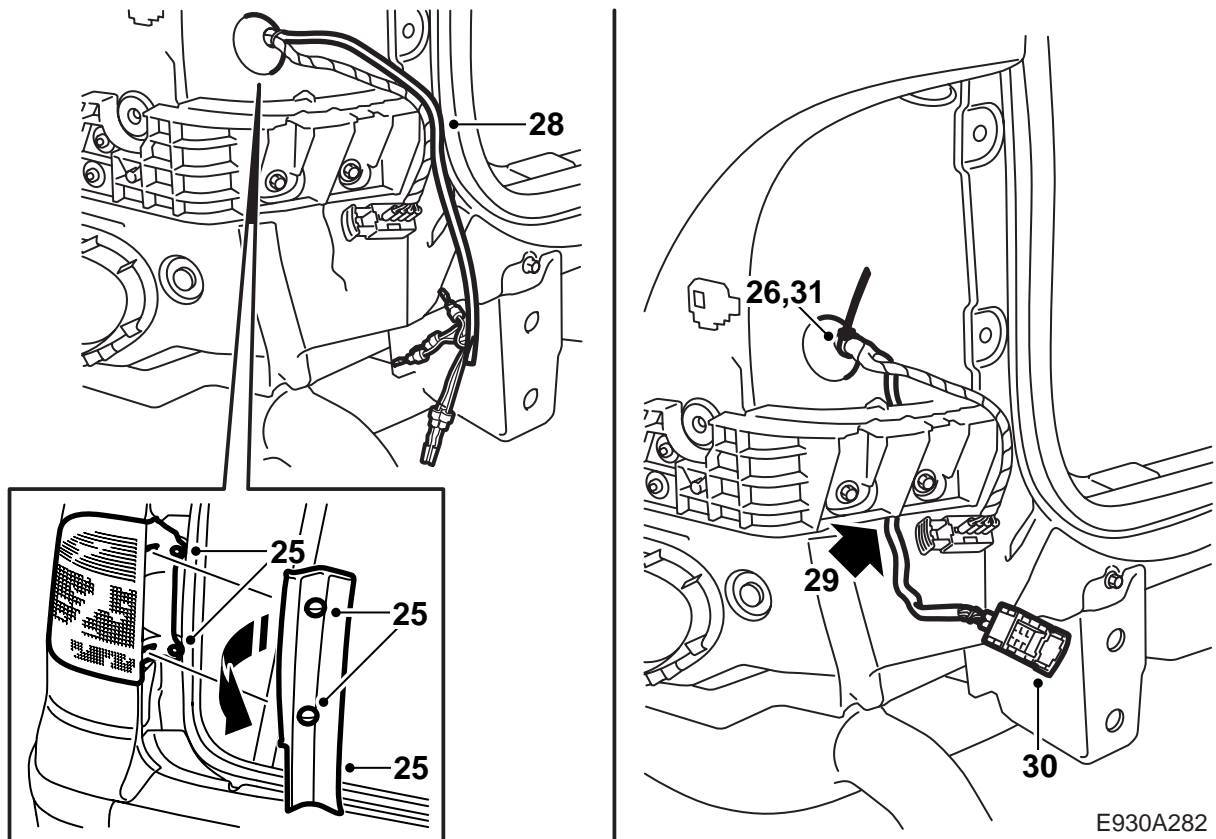
E930A281

- 21 Desmontar el soporte izquierdo de la funda del parachoques.
- 22 Montar el soporte del dispositivo de contacto en la barra del parachoques.

### Atención

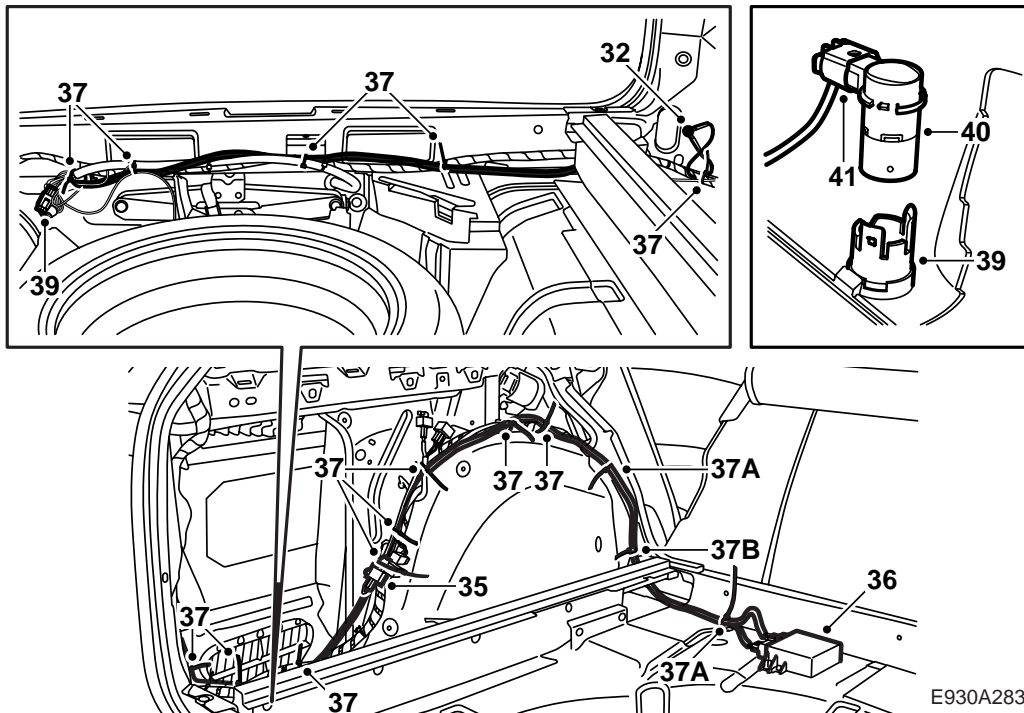
Si se tienen dificultades para montar el soporte, puede separarse un poco forzando con cuidado la espuma y la barra para facilitar el montaje.

- 23 Llevar la red de cableado para los sensores de distancia a lo largo de la barra del parachoques y montar el dispositivo de contacto en el soporte.
- 24 Montar el soporte de la funda del parachoques y controlar que la red de cableado quede libre y no aprisionada.



E930A282

- 25 Desmontar la lámpara trasera izquierda.
- 26 Desmontar la barra tensora y la cinta del pasacables de goma debajo de la lámpara trasera izquierda.
- 27 Recubrir con cinta los terminales de cable para facilitar el paso.
- 28 Sacar la red de cableado a través del pasacables de goma hasta una longitud de 370 mm desde el pasacables hasta el extremo de la cinta en los terminales de cable.
- 29 Pasar la red de cableado entre la carrocería y la barra del soporte del parachoques.
- 30 Desmontar la cinta alrededor de los terminales de cable y conectar las clavijas según lo siguiente:
  - 1 Negro (BK)
  - 2 Marrón (BN)
  - 3 Amarillo (YE)
  - 4 Azul (BU)
  - 5 Naranja (OG)
  - 6 Gris (GY)
- 31 Montar cinta y una banda tensora nueva (pequeña) en el pasacables de goma.



- 32 Conectar el cable de tierra al punto de tierra en el compartimiento de carga por debajo de la lámpara trasera izquierda.
- 33 Colocar la parte gruesa de la red de cableado contra el hueco de rueda izquierdo y la parte fina a lo largo del umbral del espacio del compartimiento de carga hacia el lado derecho del automóvil.
- 34 Conectar el dispositivo de contacto a la red de cableado preparada para el remolque.

**Automóviles con gancho de remolque:** Dividir el dispositivo de contacto y conectar ambos dispositivos de contacto de la red de cableado.

- 35 Conectar el dispositivo de contacto de la red de cableado a la red preparada para el cargador de discos CD y montar el tapón ciego al dispositivo de contacto de la red SPA. Montar cinta antiruidos y fijarla con una banda tensora para evitar los ruidos. En el cinturón de seguridad, la red de cableado deberá llevarse hacia la derecha y seguir el hueco de rueda.

**Automóviles con cargador de discos CD:** Dividir el dispositivo de contacto y conectar al mismo el dispositivo de contacto respectivo de la red de cableado. Montar cinta antiruidos y fijarla con una banda tensora para evitar los ruidos.

- 36 Conectar la red de cableado al dispositivo de mando y montar el dispositivo en el piso. Apretar las tuercas de plástico.
- 37 Fijar la red de cableado por todo su recorrido con ayuda de bandas tensoras (18 pzs.). Recoger la red de cableado excesiva y fijarla sobre el hueco de rueda.

A Banda tensora para el montaje en el tornillo de soldadura

B Banda tensora con clips para el montaje en los orificios

- 38 Montar la lámpara trasera izquierda.
- 39 Montar los soportes de los sensores de distancia en la parte superior nueva del parachoques.
- 40 Montar los sensores de distancia en los soportes.

### Atención

Puede ser necesario ajustar la posición de los soportes para facilitar el montaje de los sensores.

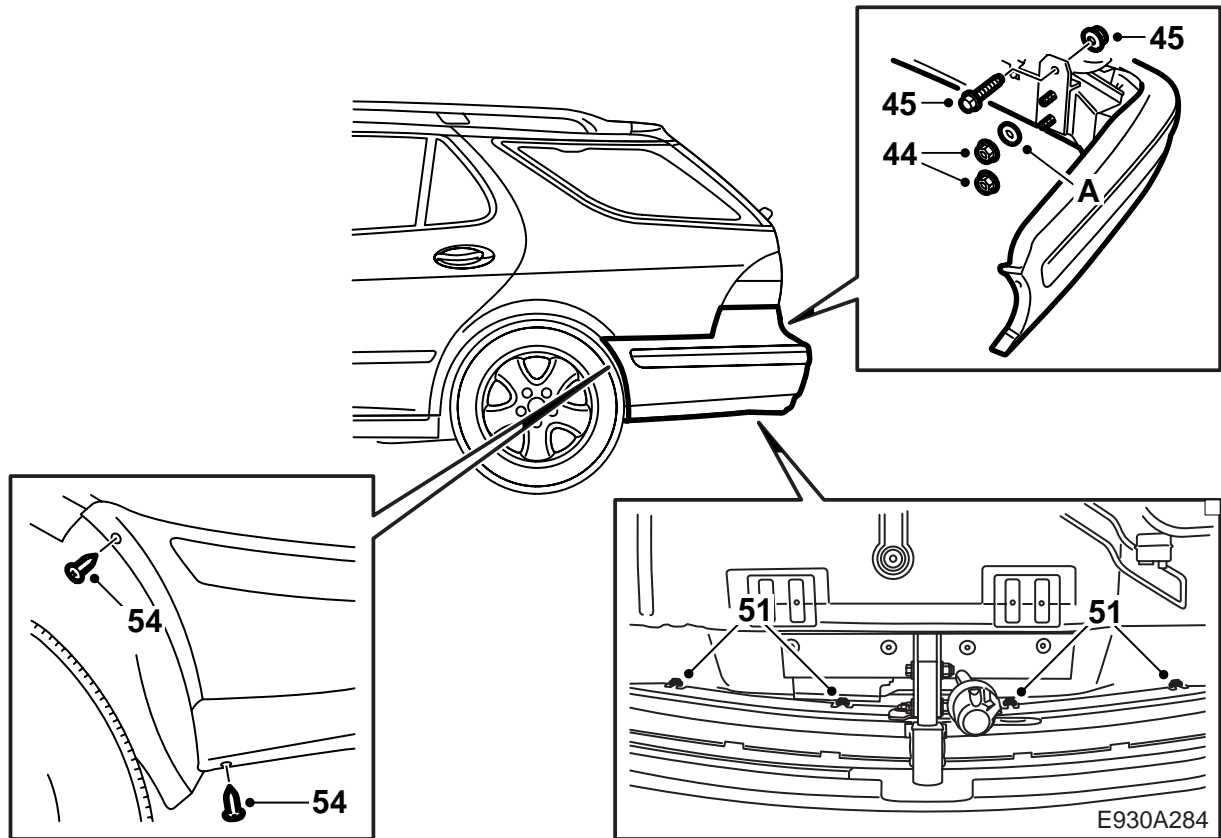
- 41 **Automóviles sin gancho de remolque:** Conectar la red de cableado a los sensores de distancia, introducir el exceso de red de cableado en la funda del parachoques, introducir la parte superior de la funda del parachoques en la ranura en la funda del parachoques y adaptar las pestañas a los cuatro tornillos en la viga del parachoques. Usar un destornillador grande para colocar las pestañas por detrás de las arandelas de los tornillos.

### ⚠ ADVERTENCIA

Controlar que no quede aprisionada la red de cableado. Un montaje incorrecto puede ocasionar daños en la red de cableado y cortocircuito/incendios.

Aprestar los tornillos.

- 42 **Automóviles sin gancho de remolque:** Montar las partes de esquina del perfil del parachoques.



43 Adaptar el parachoques y conectar el dispositivo de empalme.

44 Montar el parachoques al automóvil con las tuercas y arandelas (A) debajo de las tuercas superiores.

**Par de apriete, 40 Nm (30 lbf ft).**

45 **Automóviles con gancho de remolque:** Fijar atornillando los refuerzos al automóvil.

**Par de apriete, 40 Nm (30 lbf ft).**

46 **Automóviles con gancho de remolque:** Soltar la parte inferior del perfil de hermeticidad alrededor de la abertura del portón trasero.

47 **Automóviles con gancho de remolque:** Conectar la red de cableado a los sensores de distancia, pasar el exceso de red de cableado al interior de la funda del parachoques, introducir la parte superior de la funda del parachoques en la ranura en la funda del parachoques y adaptar las pestañas contra los cuatro tornillos en la viga del parachoques. Usar un destornillador grande para colocar las pestañas por detrás de las arandelas de los tornillos.

48 **Automóviles con gancho de remolque:** Montar las partes de esquina del perfil del parachoques.

49 **Automóviles con gancho de remolque:** Montar el perfil de hermeticidad alrededor de la abertura del portón trasero.

50 Elevar el automóvil.

51 **Automóviles con gancho de remolque:** Aprestar los tornillos para la parte superior del parachoques en la viga del parachoques.

52 **Automóviles con gancho de remolque:** Montar el contacto para la red de cableado del dispositivo de remolque.

53 **Automóviles con gancho de remolque:** Montar los tornillos y las placas de tuerca de sujeción del dispositivo de remolque a la carrocería.  
**Par de apriete, 40 Nm (30 lbf ft).**

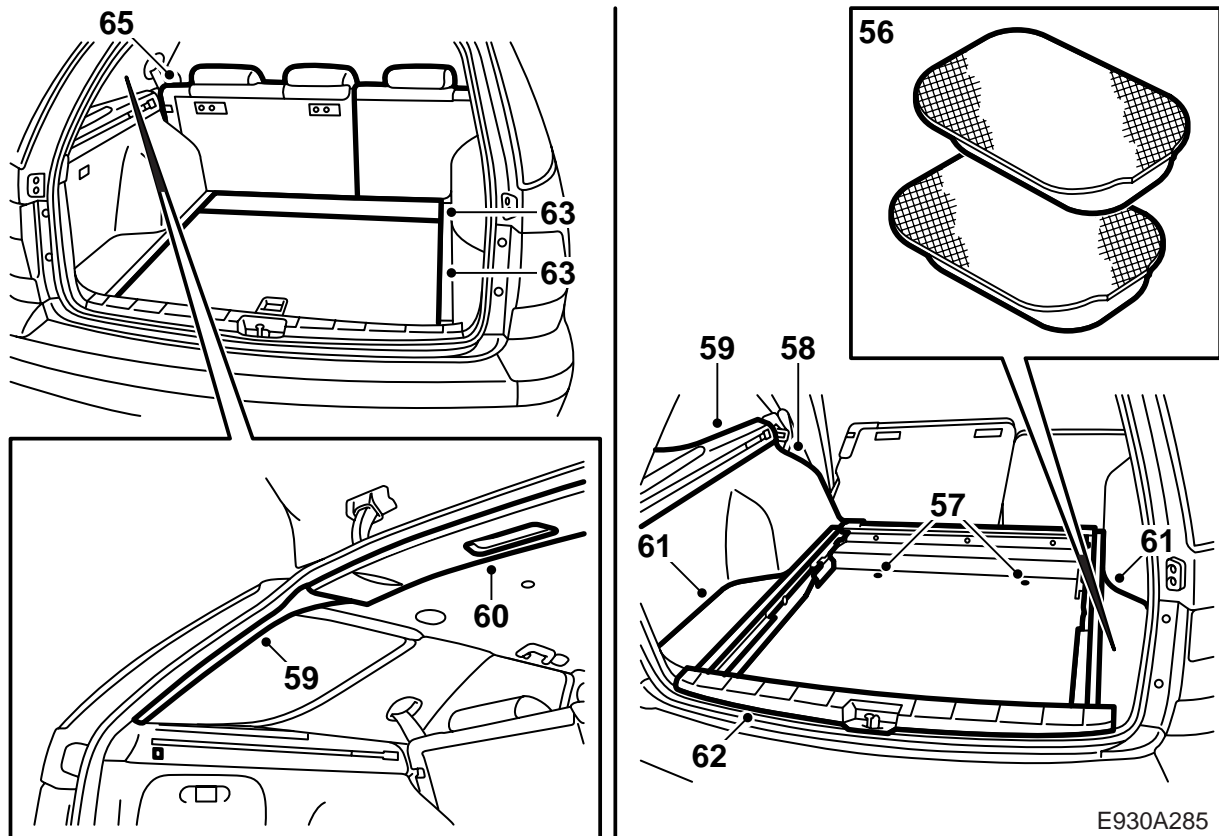
54 Montar los tornillos del parachoques en los huecos de rueda.

55 Bajar el coche.

**⚠ ADVERTENCIA**

Controlar que no quede aprisionada la red de cableado. Un montaje incorrecto puede ocasionar daños en la red de cableado y cortocircuito/incendios.





- 56 Montar los bloques de espuma (2 en cada lado) en el canto trasero de la carrocería.
- 57 Montar el insonorizador sobre la rueda de repuesto y la alfombrilla.
- 58 Adaptar el tapizado lateral y conectar el cargador de discos CD si está montado. Apretar los tornillos en el canto superior del tapizado lateral.
- 59 Volver a montar el soporte para el protector del espacio de carga (3 tornillos) y el tapizado del montante D.
- 60 Conectar el alumbrado del techo y fijar presionando el recubrimiento del techo.
- 61 Montar el compartimiento guardaobjetos en el piso y las partes exteriores del piso del compartimiento de carga.
- 62 Montar la protección del umbral.
- 63 Montar el piso del compartimiento de carga.
- 64 Colocar el protector del espacio de carga.
- 65 Montar el recubrimiento entre la puerta trasera izquierda y el respaldo, y reponer el respaldo y las almohadillas del asiento trasero.

- 66 Controlar que el sistema avise desde la unidad SID si existen objetos por detrás mediante señales de tono en número variable. La primera señal deberá emitirse cuando el objeto se encuentra a aprox. 1,8 metros de distancia. La señal tiene entonces una frecuencia de 2 tonos por segundo, aumentando la frecuencia a medida que se acerca el objeto de la manera siguiente:
- 1,8 - 1,3 m: 2 tonos/segundo
  - 1,3 - 0,9 m: 3 tonos/segundo
  - 0,9 - 0,3 m: desde 5 a 12 tonos/segundo muy seguidos
  - 0,3 m: tono continuo