

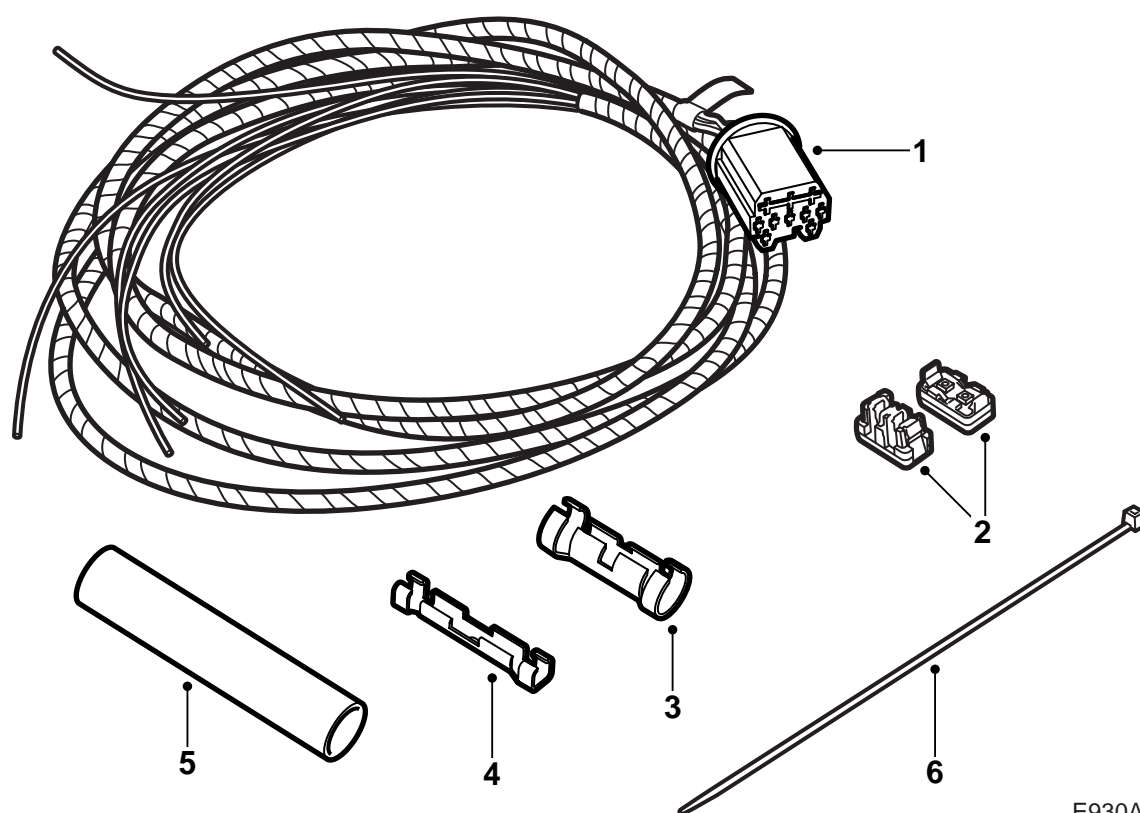


**MONTERINGSANVISNING · INSTALLATION INSTRUCTIONS
MONTAGEANLEITUNG · INSTRUCTIONS DE MONTAGE**

Saab 9-5 M05-

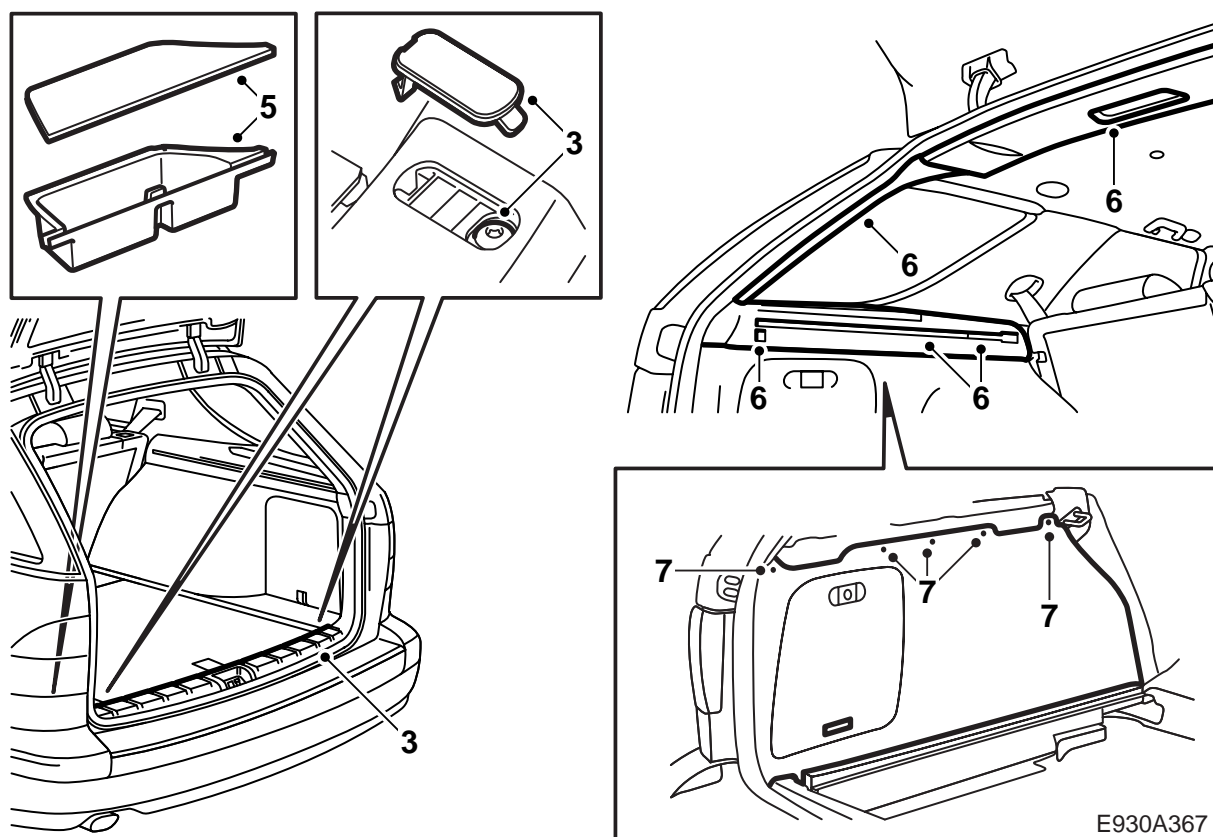
Red de cableado para enganche de remolque

Accessories Part No.	Group	Date	Instruction Part No.	Replaces
32 025 635	9:37-05	May 05	32 025 628	--



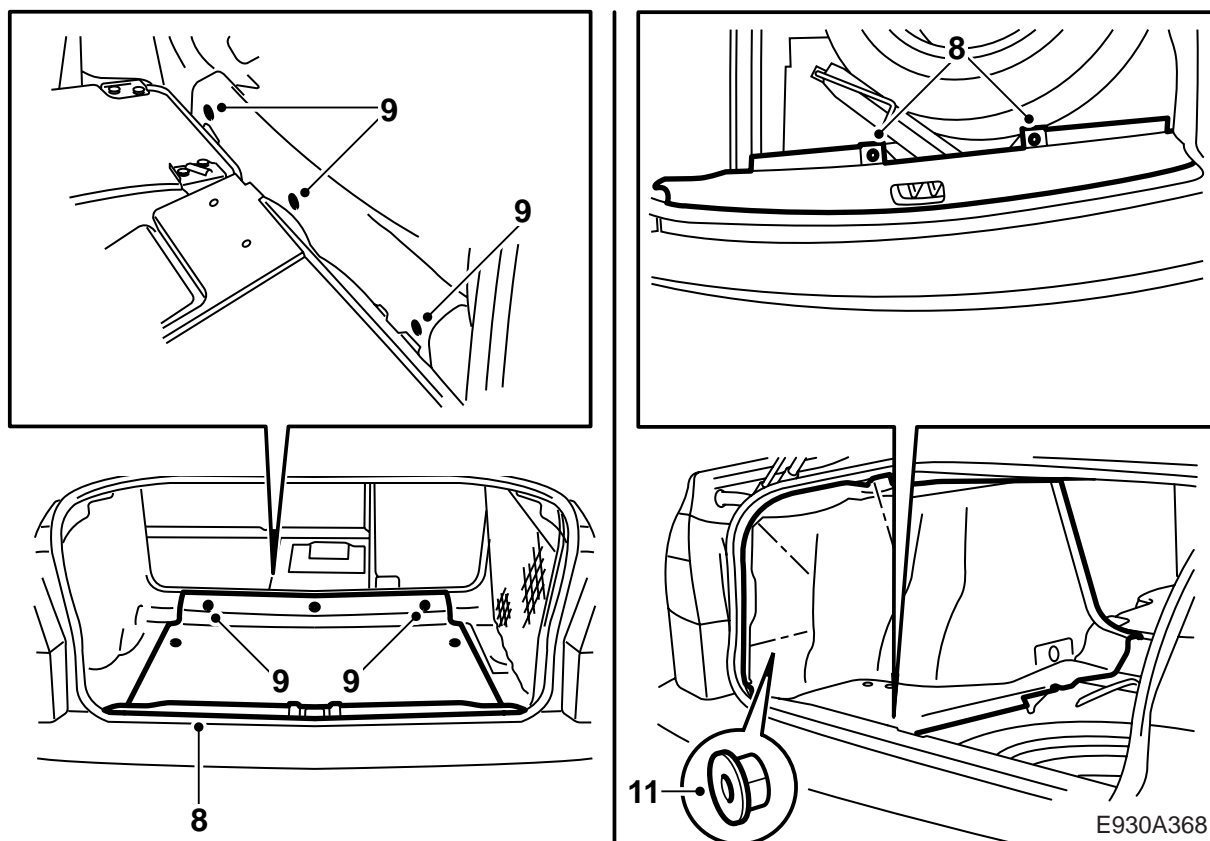
E930A366

- 1 Red de cableado
- 2 Conexión de cable (x7)
- 3 Manguito de contracción 4 mm²
- 4 Manguito de contracción 2,5 mm²
- 5 Manguera de contracción
- 6 Abrazadera de plástico (x14)

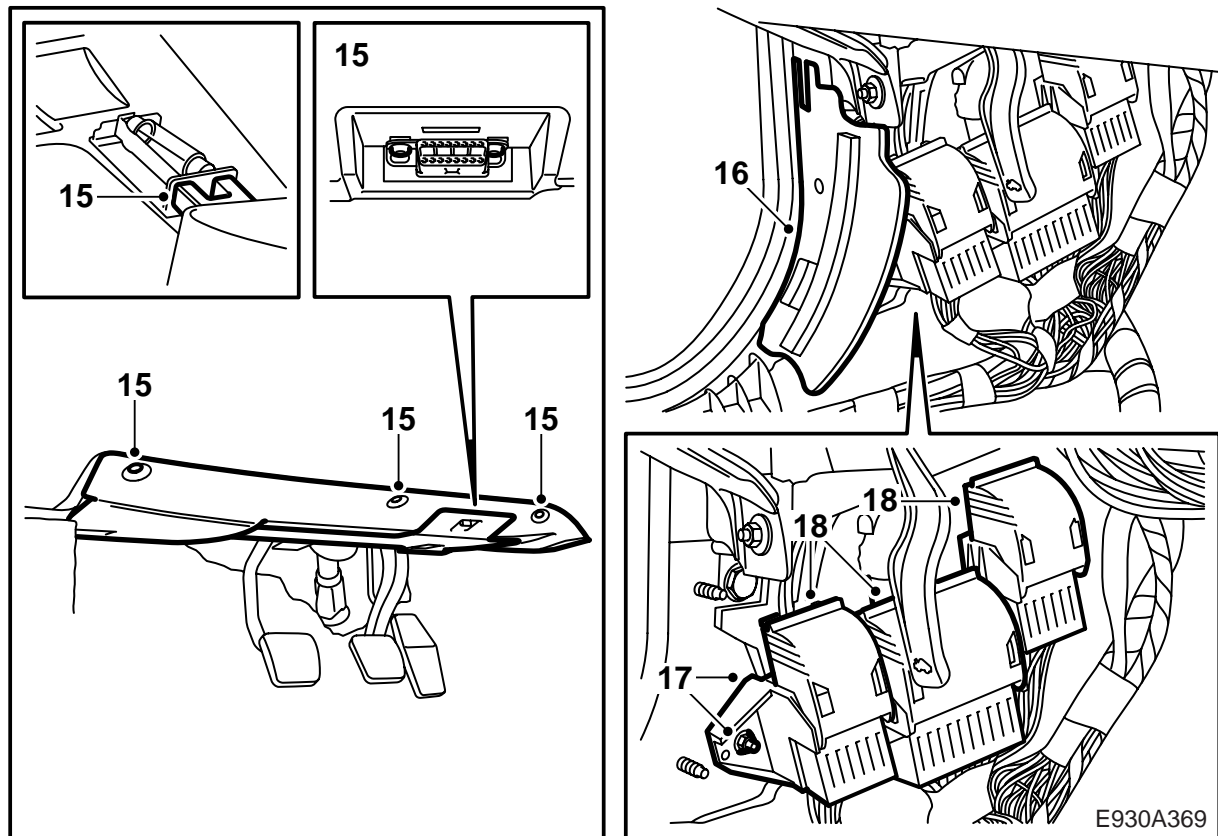


- 1 Desmontar la conexión negativa de la batería.
- 2 **5D**: Extraer la cortina para ocultar la carga.
- 3 **5D**: Desmontar la protección de umbral.
- 4 **5D**: Abatir el respaldo izquierdo del asiento trasero y retirar el forro entre la puerta trasera izquierda y el respaldo.
- 5 **5D**: Desmontar el compartimento guardabultos izquierdo en el piso.
- 6 **5D**: Soltar el lado izquierdo del forro trasero del techo, desmontar el tapizado del montante D izquierdo y quitar el soporte izquierdo de la cortina para ocultar la carga (3 tornillos).
- 7 **5D**: Desmontar los tornillos situados en la parte superior del tapizado lateral izquierdo y sacar el tapizado lateral izquierdo.

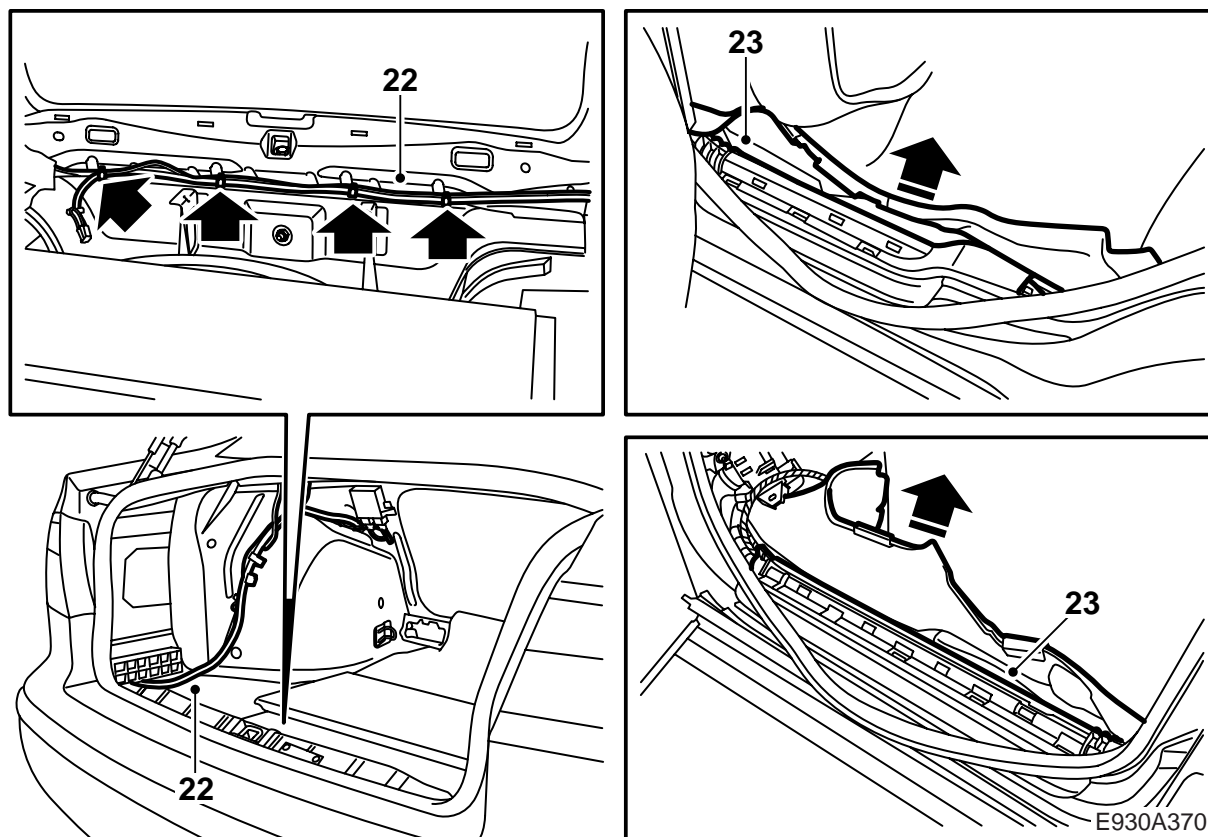
E930A367



- 8 **4D:** Desmontar la protección del umbral del compartimento de equipajes.
- 9 **4D:** Desmontar la lámina del piso.
- 10 **4D:** Abatir el respaldo izquierdo y desmontar el tornillo de la rejilla del altavoz.
- 11 **4D:** Desmontar el tapizado izquierdo del compartimento de equipajes.



- 12 Desmontar la protección de umbral de la puerta trasera izquierda y doblar el tapizado.
- 13 Doblar el tapizado junto al pie del montante B.
- 14 Desmontar la protección de umbral de la puerta delantera izquierda y doblar el tapizado.
- 15 Desmontar la funda inferior del panel y apartar la alfombra del montante A.
- 16 Desmontar la placa protectora de los conectores.
- 17 Desmontar la consola de la caja de empalme, con conectores de color blanco, verde y azul, de la pared.
- 18 Dividir las tres cajas de empalme.
- 19 Cortar la abrazadera de las redes de cableado y la cinta adhesiva junto a la caja de contacto de 80 polos para mejorar el acceso.



- 20 Montar el kit de montaje de contacto de red de cableado en el apoyo de montaje superior derecho en el espacio de la rueda de repuesto.
- 21 Instalar la red de cableado del kit de montaje siguiendo la red de cableado ordinaria del automóvil en el lado izquierdo hasta la consola de la caja de empalme junto al montante A. El cable RD/WH con el número de cable 3 se lleva hasta el faro combinado trasero izquierdo.

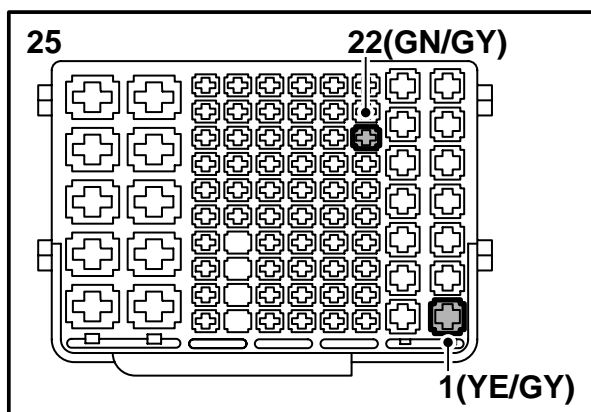
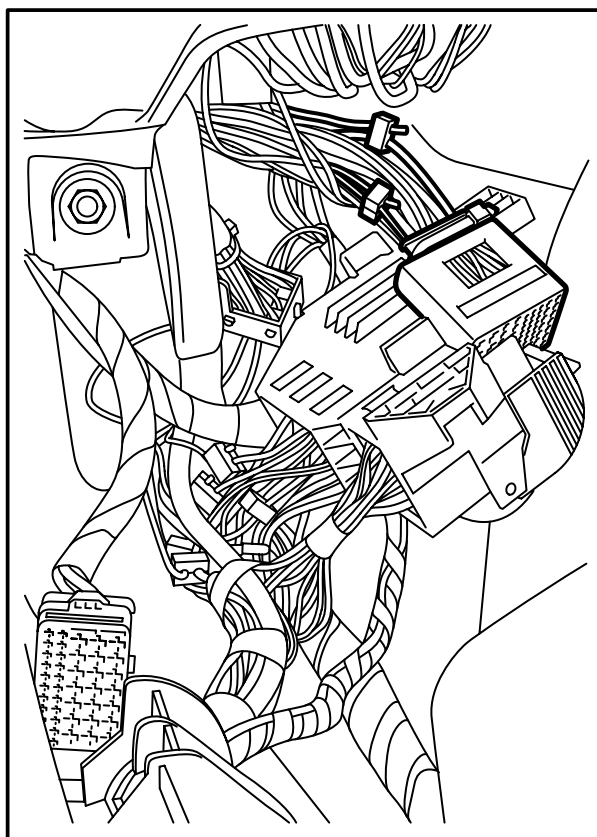
⚠ ADVERTENCIA

La red de cableado debe instalarse y fijarse de manera que no quede atrapada o roce contra algo al montar piezas desmontadas. Una instalación incorrecta puede causar daños en la red de cableado y un cortocircuito/incendio.

- 22 Fijar la red de cableado con abrazaderas de plástico en las fijaciones de la red de cableado ordinaria del automóvil hasta el canal de cables de la puerta trasera. Controlar que el contacto de la puerta trasera y su cable de conexión puedan moverse libremente.
- 23 Abrir los canales de cables junto a los umbrales e instalar la red de cableado del kit de montaje en los canales hasta la consola de la caja de empalme. Instalar la red de cableado debajo del canal de aire en el montante B. Cerrar los canales.

Para M05, pasar al punto 24.

Para M06-, pasar al punto 34.



E930A371

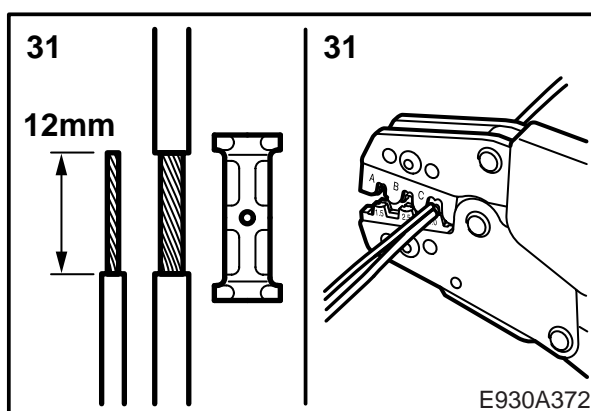
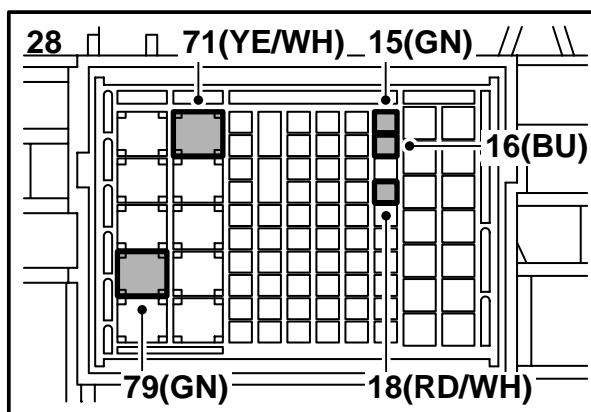
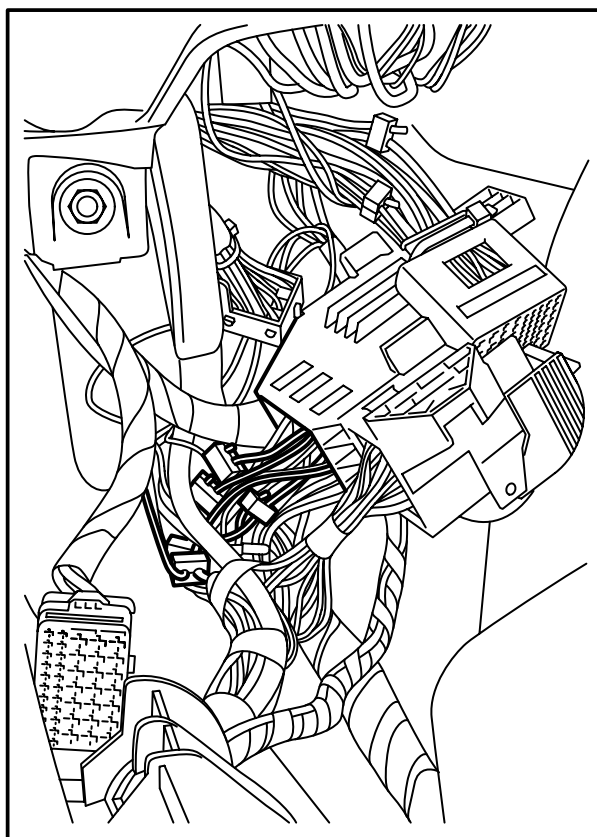
24 **M05:** Empalmar los siguientes cables con ayuda de las conexiones por contracción a la red de cableado del conector hembra (sección superior del conector) procediendo de la siguiente manera:

Número de cable del kit de montaje	Posición H80-1	Color de cables del automóvil
1	1	YE/GY
22	22	GN/GY

25 **M05:** Cortar el cable RD que va a la posición 2 lo más cerca posible del conector e insertar la manguera de contracción.

26 **M05:** Empalmar el cable con el cable 2 del kit de montaje con ayuda del manguito de contracción pequeño. Utilizar la tenaza engarzadora amarilla.

27 **M05:** Pasar la manguera de contracción y calentar con cuidado con una pistola térmica.



28 **M05:** Empalmar los siguientes cables con ayuda de las conexiones por contracción a la red de cableado del conector macho (sección inferior del conector) procediendo de la siguiente manera:

Número de cable del kit de montaje	Posición H80-1	Color de cables del automóvil
15	15	GN
16	16	BU
18	18	RD/WH
71	71	YE/WH
79	79	GN

29 **M05:** Cortar el cable RD/WH (perteneciente a la red de cableado ordinaria del automóvil) desde la posición 18 después del manguito de empalme y aislar los extremos del cable con cinta adhesiva.

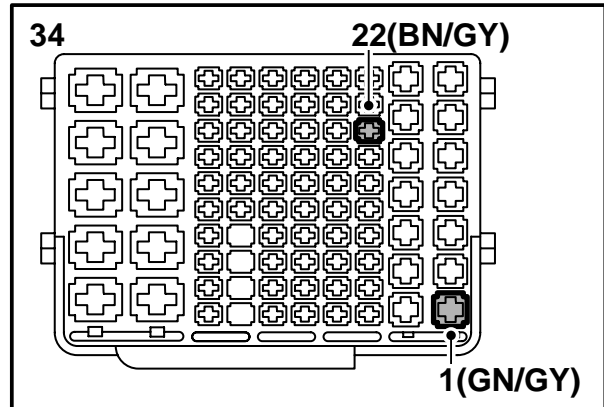
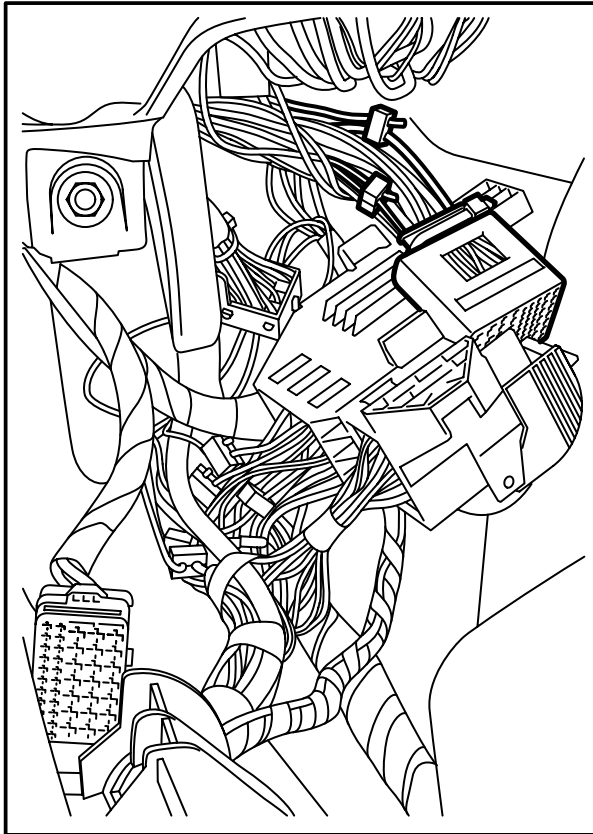
30 **M05:** Pelar el aislamiento del cable VT (perteneciente a la red de cableado ordinaria del automóvil) que va a la posición 73 sin cortarlo, lo suficiente para que se adapte a la sección de contracción del manguito de contracción grande (12 mm).

31 **M05:** Pelar 12 mm en el extremo del cable 73 del kit de montaje y colocarlo en el manguito junto con el cable violeta. Comprimir el manguito con la tenaza engarzadora amarilla.

32 **M05:** Aislar la conexión por contracción con cinta adhesiva y fijarla con cinta adhesiva en la red de cableado.

33 **M05:** Unir los grupos de cables con cinta adhesiva de manera apropiada, conectar las cajas de empalme y la consola de la caja de empalme.

Pasar al punto 44.

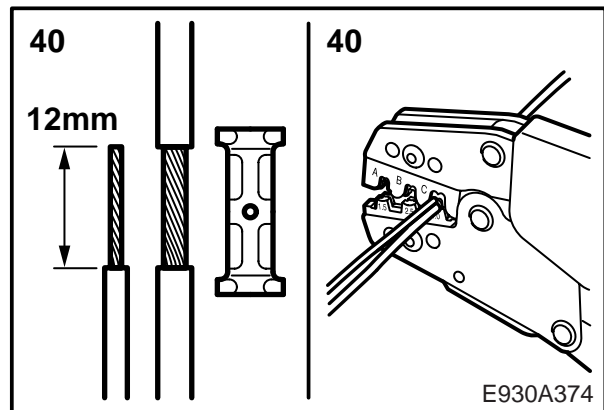
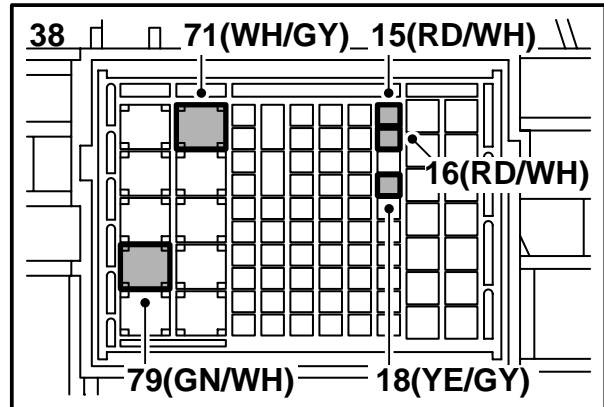
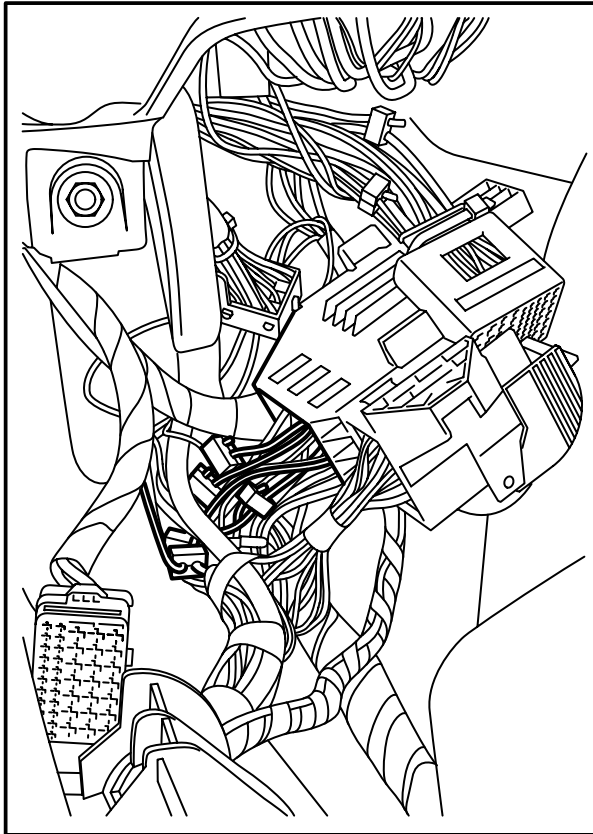


E930A373

- 34 **M06-**: Empalmar los siguientes cables con ayuda de las conexiones por contracción del conector hembra (sección superior del conector) procediendo de la siguiente manera:

Número de cable del kit de montaje	Posición H80-1	Color de cables del automóvil
1	1	GN/GY
22	22	BN/GY

- 35 **M06-**: Cortar el cable RD/VT que va a la posición 2 lo más cerca posible del conector e insertar la manguera de contracción.
- 36 **M06-**: Empalmar el cable con el cable 2 del kit de montaje con ayuda del manguito de contracción pequeño. Utilizar la tenaza engarzadora amarilla.
- 37 **M06-**: Pasar la manguera de contracción y calentar con cuidado con una pistola térmica.



38 **M06-**: Empalmar los siguientes cables con ayuda de las conexiones por contracción del conector macho (sección inferior del conector) procediendo de la siguiente manera:

Número de cable del kit de montaje	Posición H80-1	Color de cables del automóvil
15	15	RD/WH
16	16	RD/WH
18	18	YE/GY
71	71	WH/GY
79	79	GN/WH

39 **M06-**: Cortar el cable YE/GY (pertenece a la red de cableado ordinaria del automóvil) desde la posición 18 después del manguito de empalme y aislar los extremos de cable con cinta adhesiva.

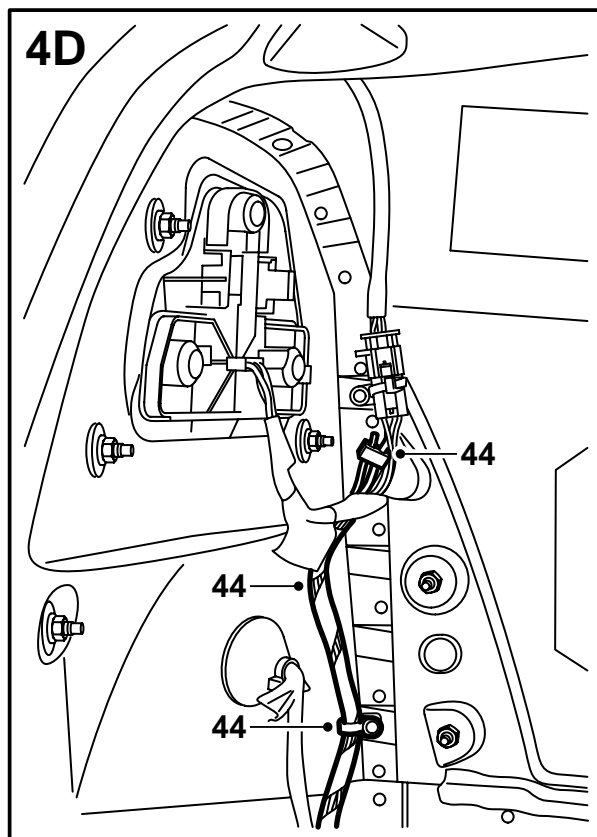
40 **M06-**: Pelar el aislamiento del cable BN (pertenece a la red de cableado ordinaria del automóvil) que va a la posición 73 sin cortarlo, lo suficiente para que se adapte a la sección de contracción del manguito de contracción grande (12 mm).

41 **M06-**: Pelar 12 mm en el extremo del cable 73 del kit de montaje y colocarlo en el manguito junto con el cable marrón. Comprimir el manguito con la tenaza engarzadora amarilla.

42 **M06-**: Aislar la conexión por contracción con cinta adhesiva y fijarla con cinta adhesiva en la red de cableado.

43 **M06-**: Unir los grupos de cables con cinta adhesiva de manera apropiada, conectar las cajas de empalme y la consola de la caja de empalme.

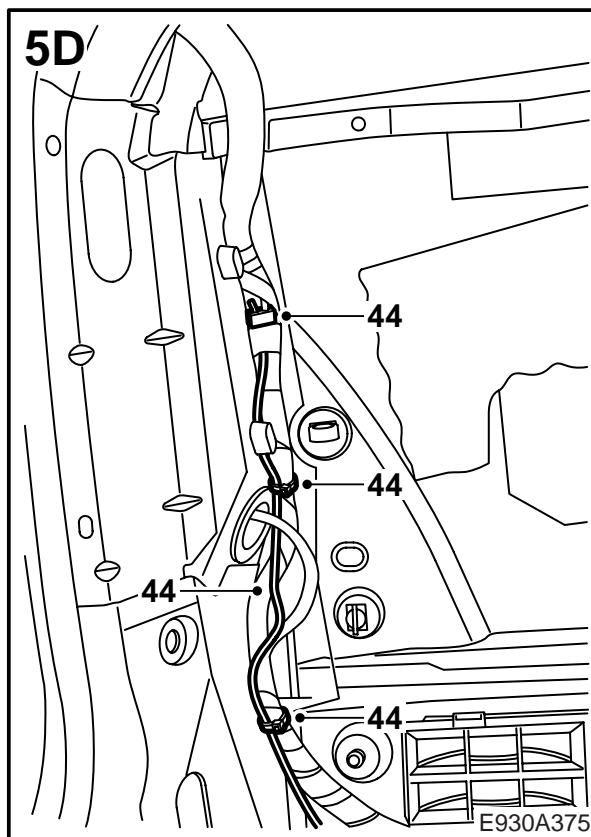
Pasar al punto 45.



44 M05:

4D: Empalmar el cable RD/WH (3) del kit de montaje con el cable RD/WH de la red de cableado de la caja de empalme gris situada junto al faro combinado. Fijar el cable con un par de abrazaderas de plástico.

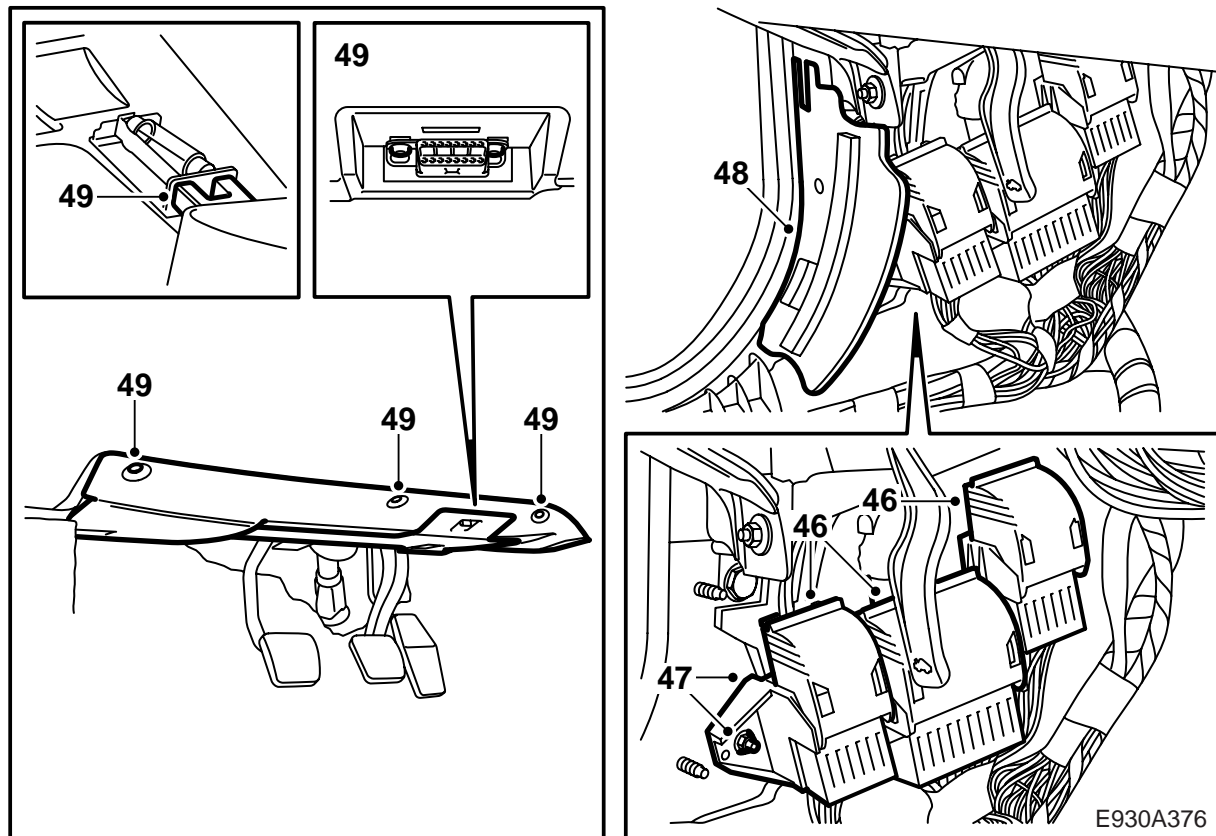
5D: Empalmar el cable RD/WH (3) del kit de montaje con el cable RD/WH de la red de cableado que pasa por el faro combinado hacia el techo. Aislar el contacto con una vuelta de cinta adhesiva para evitar ruidos. Fijar el cable con abrazaderas de plástico.



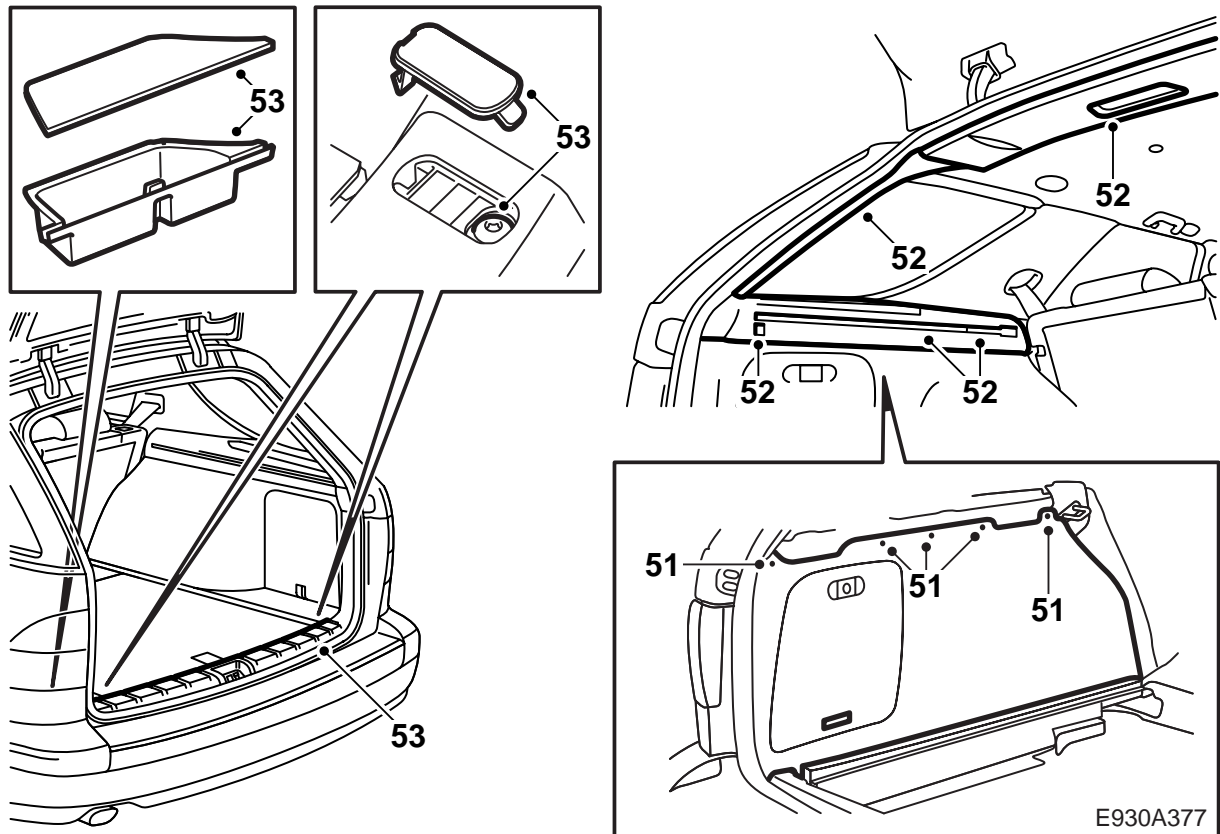
45 M06-:

4D: Empalmar el cable RD/WH (3) del kit de montaje con el cable YE/GY de la red de cableado de la caja de empalme gris situada junto al faro combinado. Fijar el cable con un par de abrazaderas de plástico.

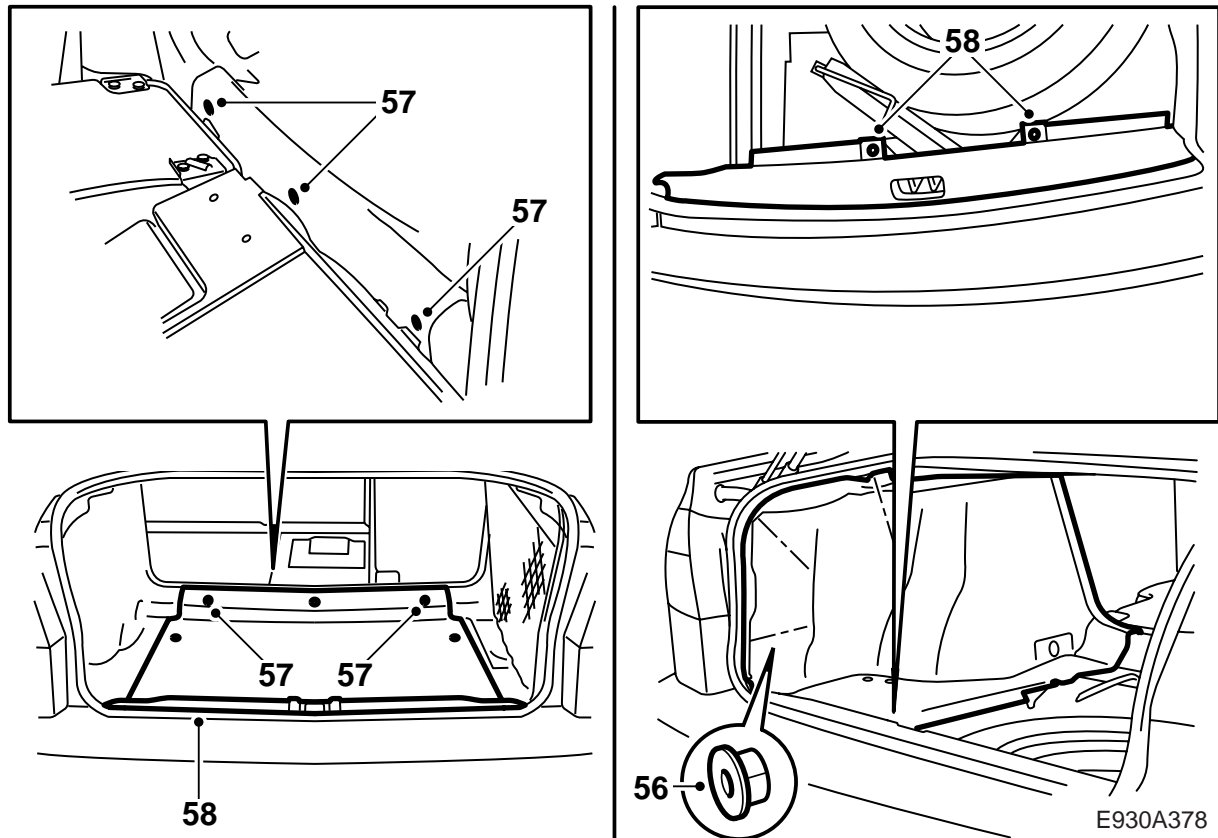
5D: Empalmar el cable RD/WH (3) del kit de montaje con el cable YE/GY de la red de cableado que pasa por el faro combinado hacia el techo. Aislar el contacto con una vuelta de cinta adhesiva para evitar ruidos. Fijar el cable con abrazaderas de plástico.



- 46 Fijar el cable con cinta adhesiva alrededor de la caja de empalme de 80 polos y conectar las tres cajas de empalme.
- 47 Montar la consola de la caja de empalme en la pared.
- 48 Montar la placa protectora de la consola de la caja de empalme.
- 49 Colocar de nuevo la alfombra y montar la funda inferior del panel.
- 50 Montar la protección de umbral de la puerta delantera, la protección del montante B y la protección de umbral del portón trasero.



- 51 **5D**: Adaptar el tapizado lateral y montar los tornillos de la esquina superior del tapizado lateral.
- 52 **5D**: Volver a montar el apoyo de la cortina para ocultar la carga (3 tornillos) y el tapizado del montante D.
- 53 **5D**: Montar el compartimento guardaobjetos izquierdo en el piso y montar la protección de umbral.
- 54 **5D**: Bajar la lámina del piso e introducir la cortina para ocultar la carga.
- 55 **5D**: Montar el forro entre la puerta trasera izquierda y el respaldo y reponer el respaldo del asiento trasero.



- 56 **4D:** Montar el tapizado lateral en el compartimento de carga y el tornillo de la rejilla del altavoz.
- 57 **4D:** Montar la lámina del piso y reponer el respaldo.
- 58 **4D:** Montar la protección de umbral.
- 59 Conectar la batería y poner en hora el reloj y la fecha del automóvil.
- 60 Realizar una medición de control de las funciones en el contacto.

Terminal	Función
1	Intermitente izquierdo
2	Alumbrado antiniebla trasero, desde DICE
3	Alumbrado antiniebla trasero a través de un puente desde la clavija 2
4	Intermitente derecho
5	Luz de aparcamiento derecha
6	Luces de freno
7	Luz de aparcamiento izquierda
8	Luces de marcha atrás
9	+30 desde el fusible A
10	+54 desde el fusible 6