

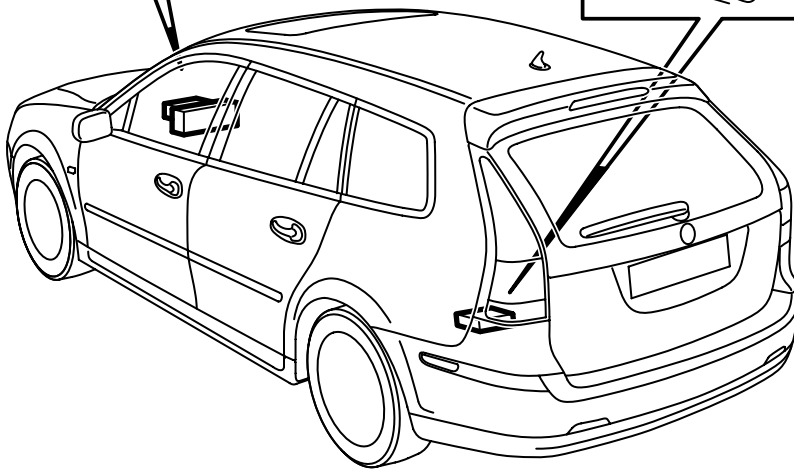
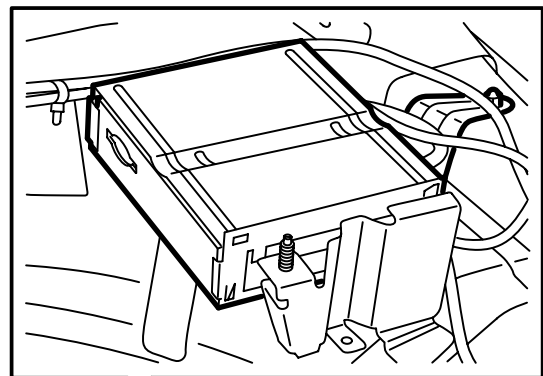
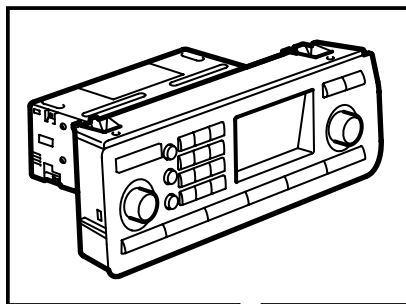


**MONTERINGSANVISNING · INSTALLATION INSTRUCTIONS  
MONTAGEANLEITUNG · INSTRUCTIONS DE MONTAGE**

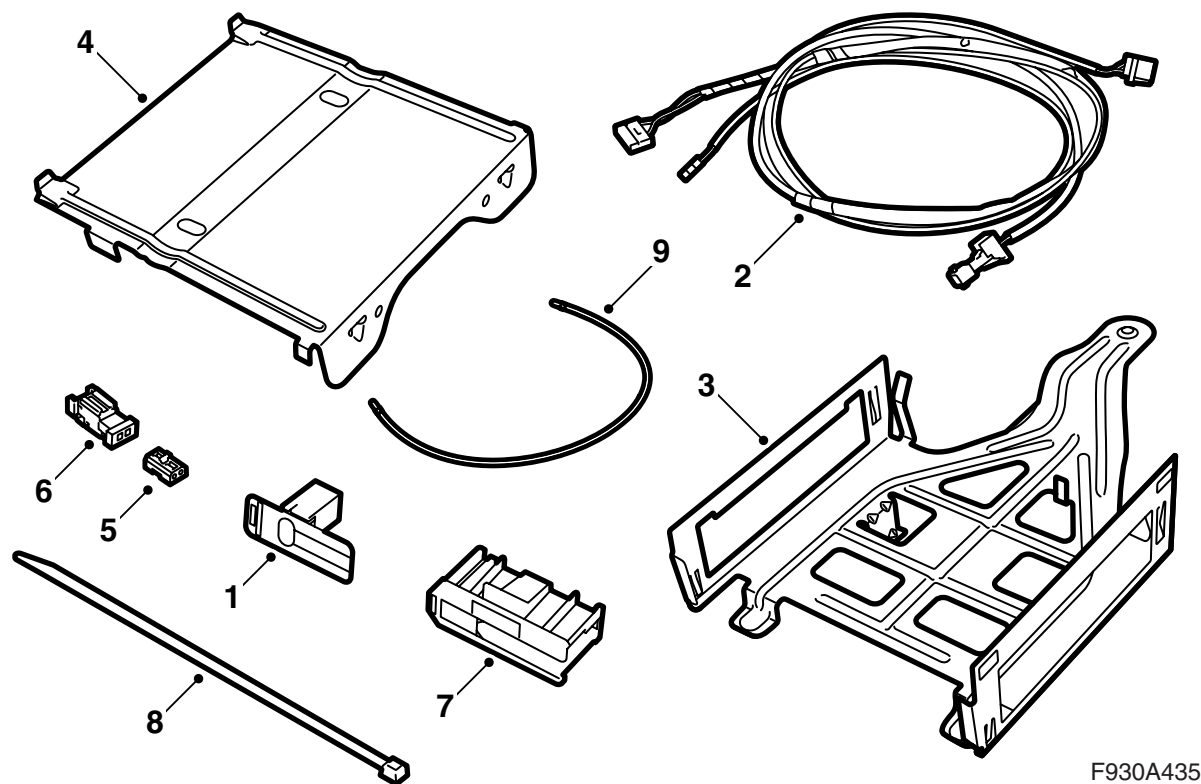
**Saab 9-3 5D M05-**

**Teléfono integrado**

Accessories Part No.	Group	Date	Instruction Part No.	Replaces
32 025 679	9:39-14	Sep 05	32 025 678	



F930A434



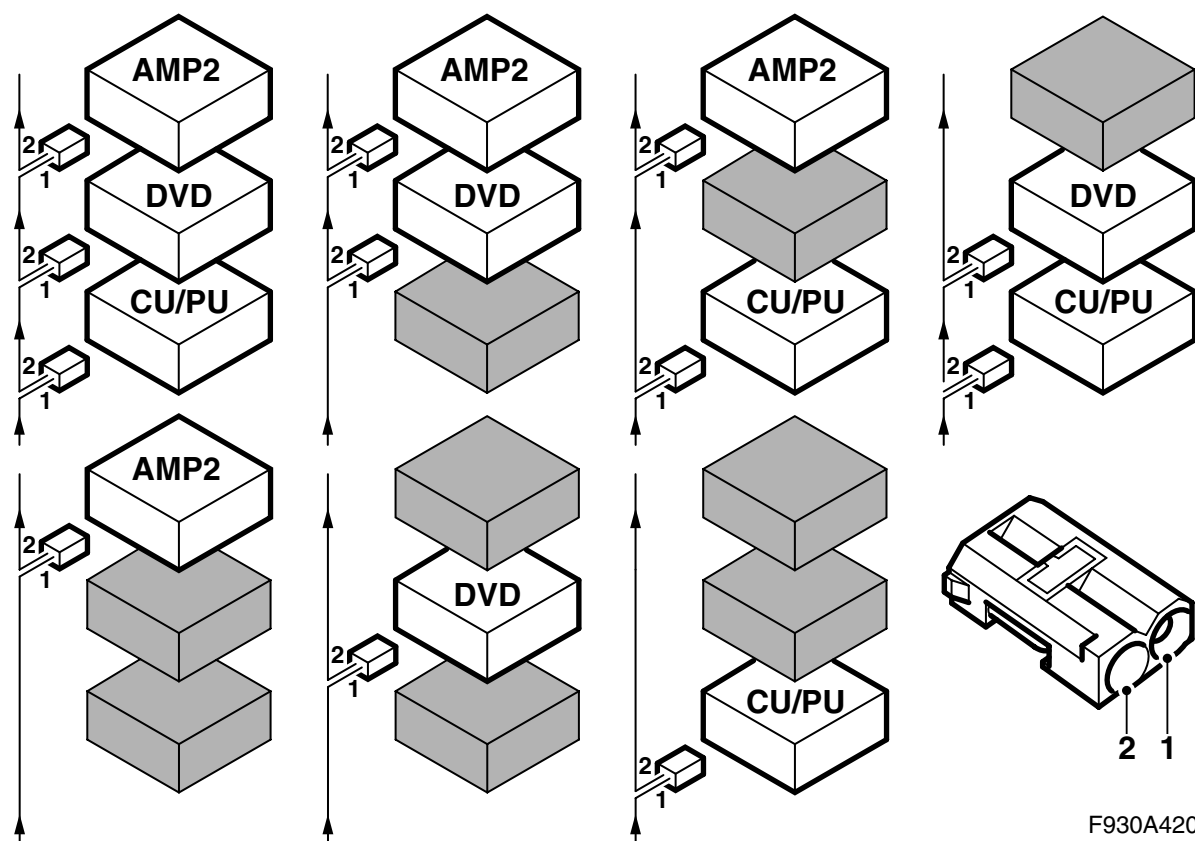
F930A435

**Kit básico**

- 1 Antena, Bluetooth
- 2 Red de conductores
- 3 Consola, parte inferior
- 4 Consola, parte superior
- 5 Caja de conexiones de fibra (x2)
- 6 Caja de empalmes de fibra
- 7 Tapa de caja de conexiones
- 8 Abrazaderas de plástico (x15)
- 9 Cable de fibra (x2)

Según el grado de equipamiento del automóvil, puede ser necesario completar el kit con:

- Unidad de telemática (CU)
  - Panel de control de unidad de infotainment (ICM2)
  - Cable de antena GSM
  - Cable de fibra
  - Antena, Bluetooth
- que deben pedirse aparte.



F930A420

## Comunicación de bus

Muchos de los componentes del sistema eléctrico del automóvil se comunican con ayuda de un bus. Hay tres tipos diferentes de comunicación por bus: Bus P (Powertrain Bus, bus de grupo de propulsión), I-buss (Instrument Bus, bus de instrumentos) y O-buss (Optic bus, bus óptico). El sistema de audio así como el sistema de navegación y el sistema de teléfono se comunican por bus O.

El bus O es óptico y es un bus circular. En cada uno de los dispositivos de mando unidos al bus hay conectados dos cables de fibra óptica, un cable de fibra para recepción y otro para emisión. Los dispositivos mando convierten la señal óptica de los mensajes recibidos en señal eléctrica y vuelven a convertir la señal eléctrica en señal óptica antes de la emisión. El bus O tiene una velocidad de transferencia de datos de 25 Mbits/s.

### Atención

Es muy importante que todos los componentes unidos al bus O se conecten siguiendo un orden especial, ver la figura, y que el círculo esté siempre cerrado.

Si la conexión no se efectúa de la manera descrita en estas instrucciones de montaje, pueden dejar de funcionar varios de los sistemas del automóvil.

AMP2 es un amplificador situado en el hueco del rueda trasero derecho

CU/PU es una unidad de telemática situada en el asiento trasero

DVD es un reproductor de DVD situado en el asiento trasero

Al montar equipos nuevos que deben conectarse al bus O, es importante que se conecten en el lado correcto con relación al equipamiento que ya está instalado.

### Atención

Los cables ópticos deberán tratarse con mucho cuidado para no deformar la señal.

- Es muy importante no confundir los dos cables del conector.
- Los cables no deberán empalmarse.
- Los cables no deberán curvarse a un radio inferior de 25 mm.
- Los cables no deberán exponerse a una temperatura superior de 85 °C.
- Los extremos de los cables deberán estar exentos de suciedad.
- Los cables no deberán someterse a golpes que ocasionen el emblanquecimiento del plástico transparente, con lo que se amortigua la intensidad luminosa. Esto puede ocasionar la interrupción de la información.
- Los cables no deberán quedar tensados contra algún canto afilado, lo cual puede ocasionar un mayor amortiguamiento de la señal.

## Observación

Para obtener información más detallada de los diferentes pasos de los procedimientos de desmontaje y montaje, remitimos a las secciones correspondientes de WIS.

1 **Automóvil con ICM1:** Conectar la herramienta de diagnóstico y separar del automóvil el panel de control del sistema de infotainment.

**Automóvil con ICM3:** Conectar la herramienta de diagnóstico y separar del automóvil la unidad de telemática.

---

## Atención

El dispositivo de mando es sensible a las descargas electrostáticas. Para no dañar los componentes internos del dispositivo de mando, el cambio debe realizarse con precaución procediendo de la siguiente manera:

- No tocar nunca las clavijas del dispositivo de mando con las manos o la ropa.
- Póngase usted a tierra tocando la carrocería/motor del automóvil. Desmontar el conector del dispositivo de mando del automóvil.
- Póngase usted a tierra tocando la carrocería/motor del automóvil. Conectar el conector del dispositivo de mando del automóvil.
- Colocar el dispositivo de mando sustituido en el embalaje de retorno sin tocarle las clavijas.
- Mantener el dispositivo de mando nuevo en su embalaje todo el tiempo que sea posible.

---

Pasar al menú "Todos" y seleccionar el dispositivo de mando en "Añadir/Eliminar". Seleccionar, a continuación, "Eliminar" y seguir las instrucciones. La llave de encendido debe estar en la posición ON. Puede ser necesario utilizar TIS2000. Una vez separado el dispositivo de mando del automóvil, la llave de encendido debe girarse a la posición OFF. Tras ello, puede desmontarse el dispositivo de mando.

2 Sacar la llave de la cerradura de encendido.

3 **Automóvil con ICM1:** Desmontar el panel de control del sistema infotainment (ICM).

---

## Atención

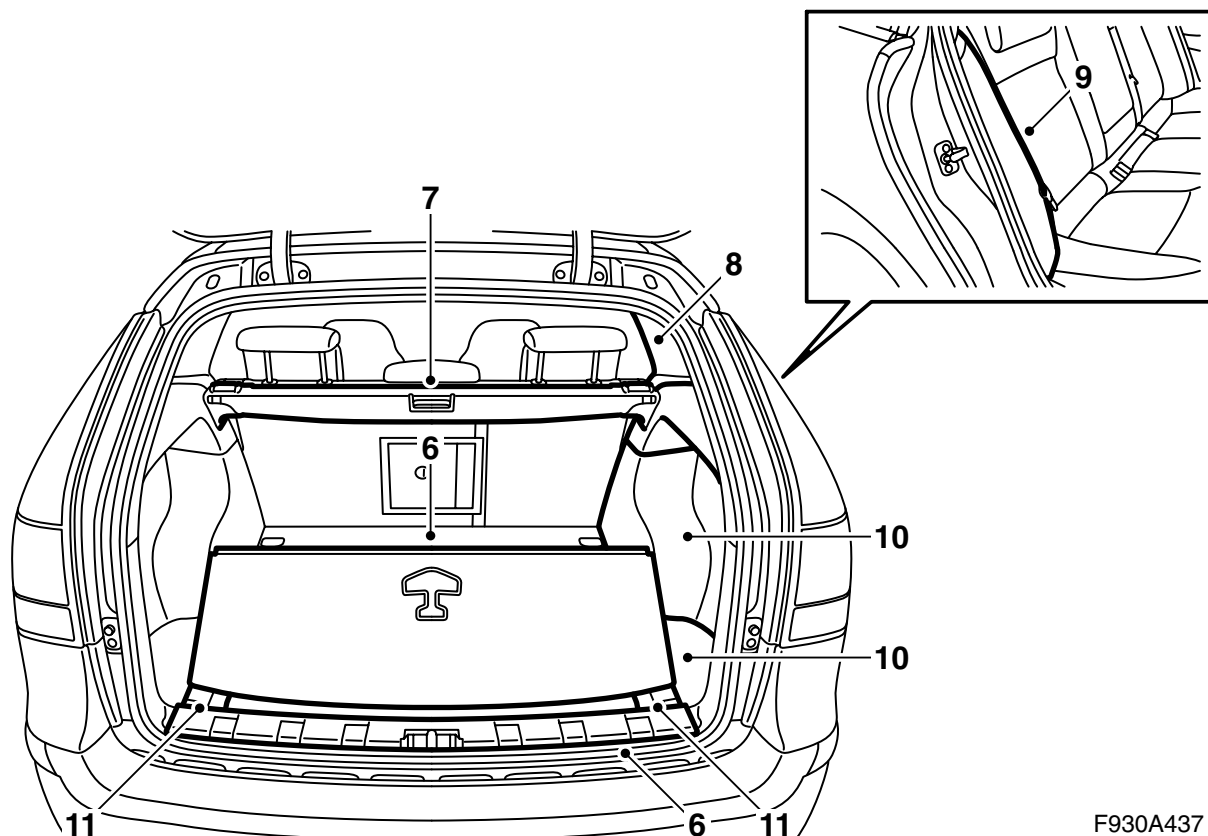
Los cables ópticos deberán tratarse con mucho cuidado para no deformar la señal.

- Los cables no deberán curvarse a un radio inferior de 25 mm.
- Los cables no deberán someterse a golpes que ocasionen el emblanquecimiento del plástico transparente, con lo que se amortigua la intensidad luminosa. Esto puede ocasionar la interrupción de la información.
- Los cables no deberán quedar tensados contra algún canto afilado, lo cual puede ocasionar un mayor amortiguamiento de la señal.

---

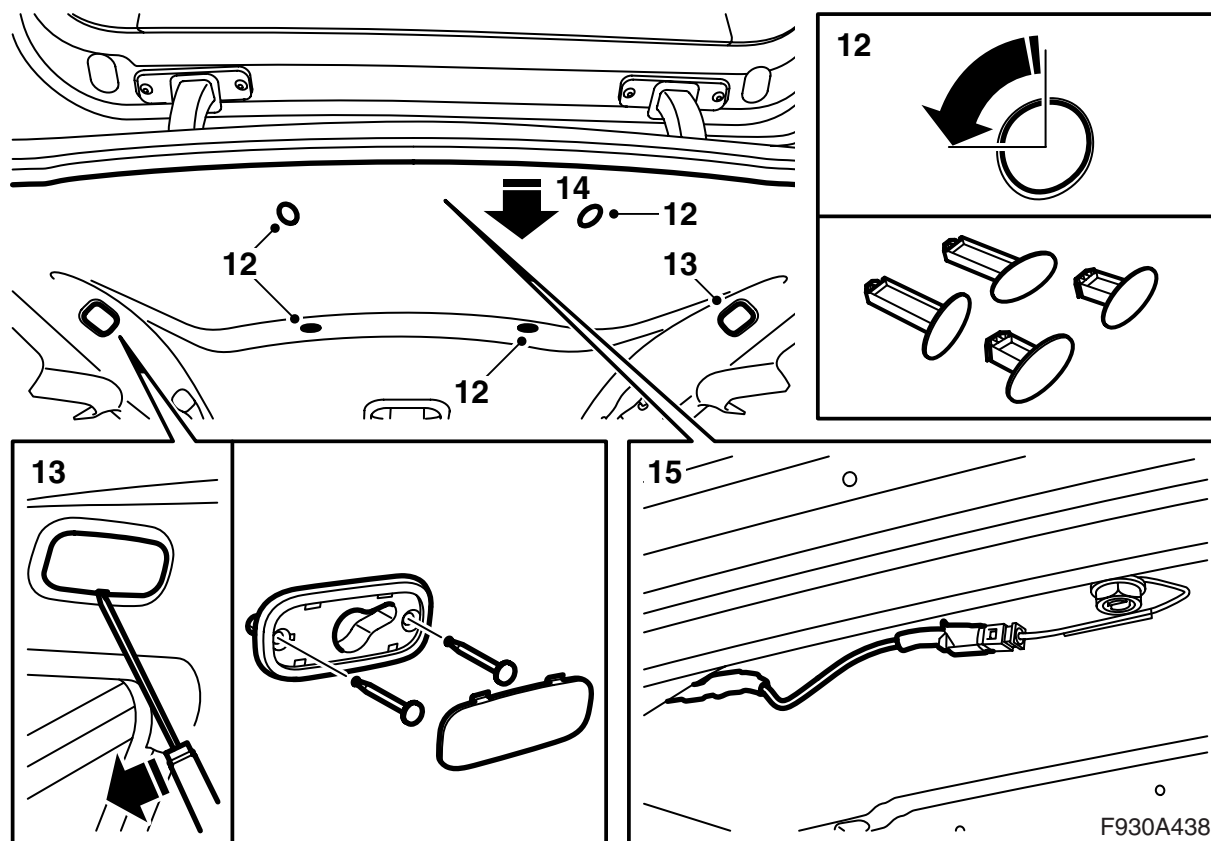
4 **Automóvil con ICM1:** Montar un panel de control nuevo, sistema infotainment (ICM2).

5 Abatir el respaldo del asiento trasero.

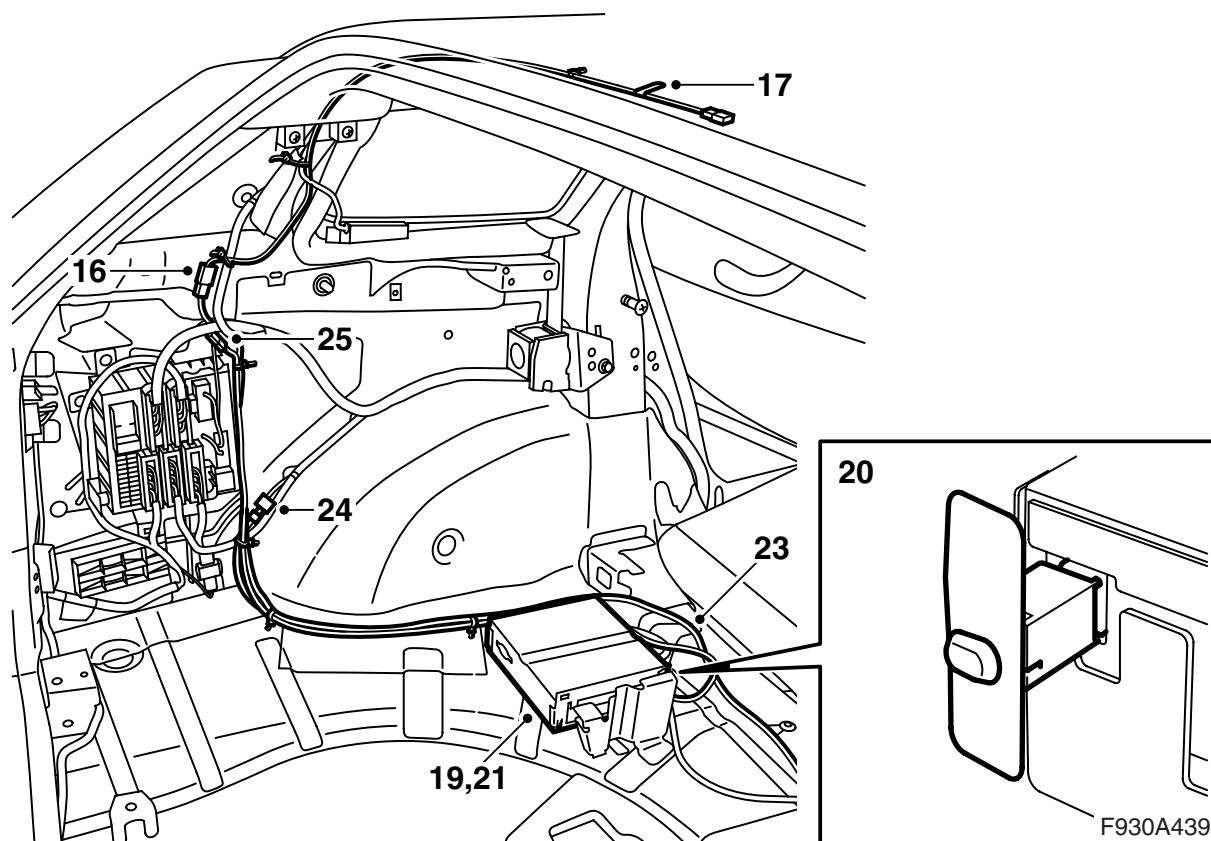


F930A437

- 6 Desmontar la protección del umbral y el piso del maletero.
- 7 Desmontar la cortinilla de protección de la carga.
- 8 **Los puntos 8-11 deben realizarse en ambos lados (automóviles con ICM3 sólo en el lado izquierdo).**  
Desmontar la tapicería del montante C.
- 9 Desmontar las almohadillas laterales del asiento.
- 10 Desmontar la tapicería lateral trasera y las tapas de los compartimentos.
- 11 Desmontar los bloques de espuma.



- 12 Desmontar las presillas traseras y centrales del techo interior (girándolas 90°) y los soportes situados encima de las ventanillas laterales.
- 13 Desmontar las fijaciones situadas encima de las ventanillas laterales.
- 14 Bajar con cuidado el techo interior por la parte trasera lo suficiente para poder acceder a la antena. Sujetar el techo interior con ayuda de la herramienta de desmontaje 82 93 474.
- 15 Desmontar el cable de la antena, si lo hay, de la antena. Conectar el cable de antena del kit a la caja de conexiones violeta del kit. Fijar el cable de antena del kit hasta el montante D izquierdo.



16 Instalar el cable de antena nuevo por el montante D y delante de la central eléctrica hasta el piso. Seguir la red de conductores de la unidad de telemática del automóvil.

17 Fijar con cinta adhesiva los cables retirados en los cables nuevos. poner cinta antirruidos en el conector.

18 Montar el techo interior.

19 Desmontar la fijación de la unidad de telemática y atornillar la parte inferior de la consola.

20 **Automóvil sin navegación:** Montar la unidad de telemática detrás del respaldo del asiento trasero en el lado izquierdo. Conectar la antena Bluetooth al contacto de antena amarillo de la unidad de telemática. Montar la parte superior.

21 **Automóviles con navegación:** Cambiar la unidad de telemática. Trasladar la antena Blue-tooth.

**Pasar al punto 69.**

22 Conectar el cable de la antena de GSM al contacto violeta.

23 Colocar el conector grande de la red de conductores del kit detrás de la unidad de telemática e instalar la red siguiendo la red de conductores del automóvil por el hueco de rueda izquierdo hasta la central eléctrica trasera.

**⚠ ADVERTENCIA**

Controlar que no quede aprisionada la red de cableado. Un montaje incorrecto puede ocasionar daños en la red de cableado y cortocircuito/incendios.

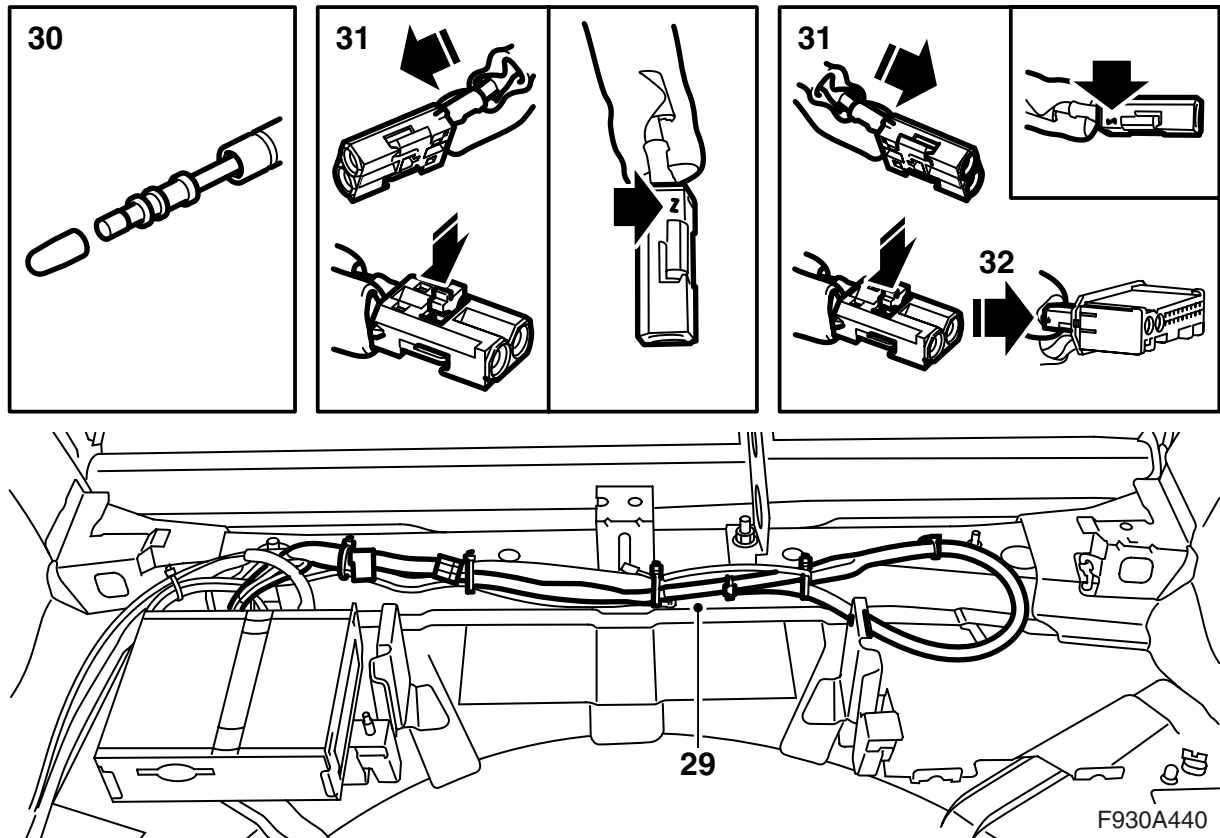
24 Conectar la caja de conexiones de 2 polos de la red de accesorios a la caja de conexiones de 2 polos situada debajo de la central eléctrica trasera en el hueco de rueda.

25 Conectar la caja de conexiones de 3 polos de la red de accesorios a la caja de conexiones de 3 polos situada encima de la central eléctrica trasera.

26 Fijar la red de accesorios y el cable de antena siguiendo la red de conductores del automóvil con abrazaderas hasta la unidad de telemática. Fijar con cinta adhesiva la caja de conexiones de la unidad de DVD.

27 **Si el automóvil no tiene ni amplificador trasero (AMP2) ni navegación:** Pasar al punto 28.

**Si el automóvil tiene amplificador trasero (AMP2) pero no tiene navegación:** Pasar al punto 51.



**28 Los puntos 28-50 se refieren a automóviles que no tienen ni amplificador trasero (AMP2) ni navegación:**

Desmontar la red de conductores del lugar destinado al amplificador al lugar destinado a la unidad de DVD.

29 Doblar con cuidado la red para que los cables de fibra sultos lleguen hasta la unidad de telemática.

32 Montar el conector de fibra junto con el conector de la red de adaptadores en la tapa de la caja de conexiones del kit y conectarlo a la unidad de telemática.

33 Cortar las fijaciones sobrantes de la red de conductores. Restituir el conector de AMP2. Fijar la red de cableado con abrazaderas a la viga.

### Atención

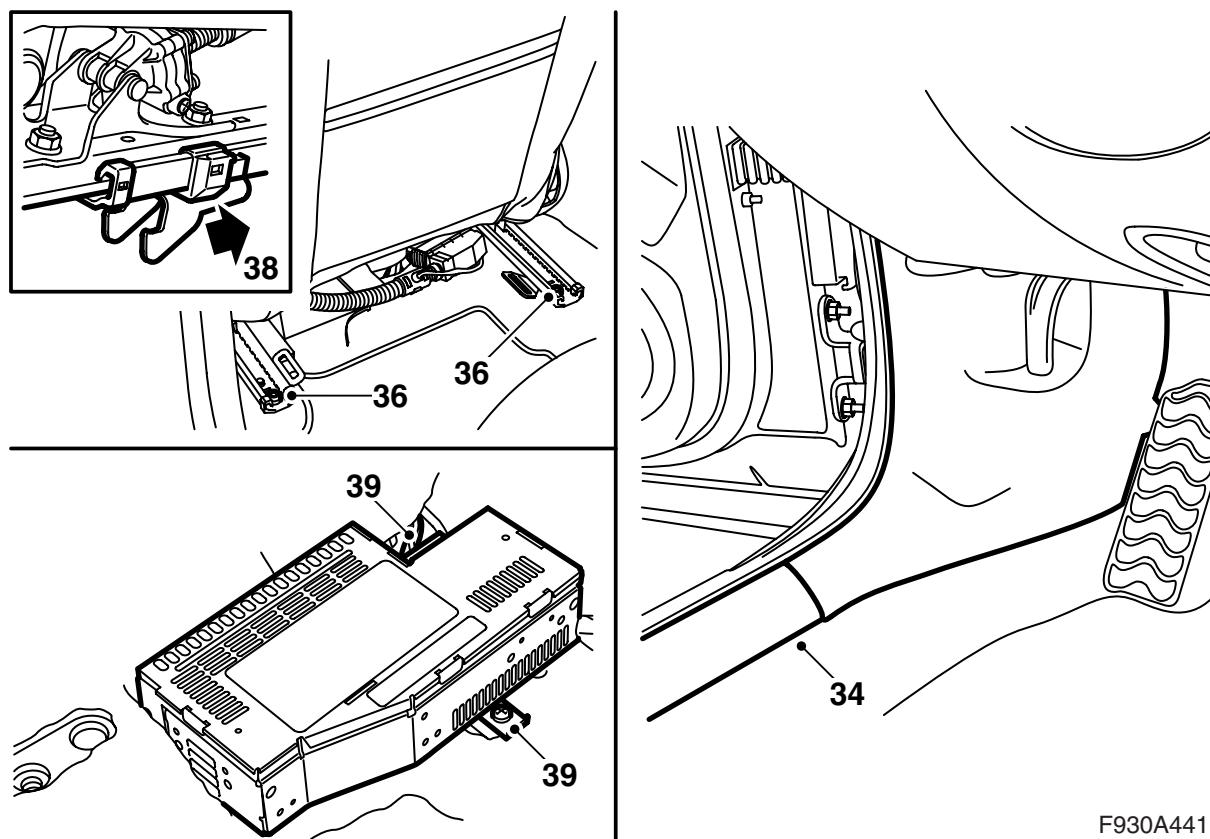
Los cables ópticos deberán tratarse con mucho cuidado para no deformar la señal.

- Los cables no deberán curvarse a un radio inferior de 25 mm.
- Los cables no deberán someterse a golpes que ocasionen el emblanquecimiento del plástico transparente, con lo que se amortigua la intensidad luminosa. Esto puede ocasionar la interrupción de la información.
- Los cables no deberán quedar tensados contra algún canto afilado, lo cual puede ocasionar un mayor amortiguamiento de la señal.

30 Desmontar la protección de la conexión de los cables de fibra.

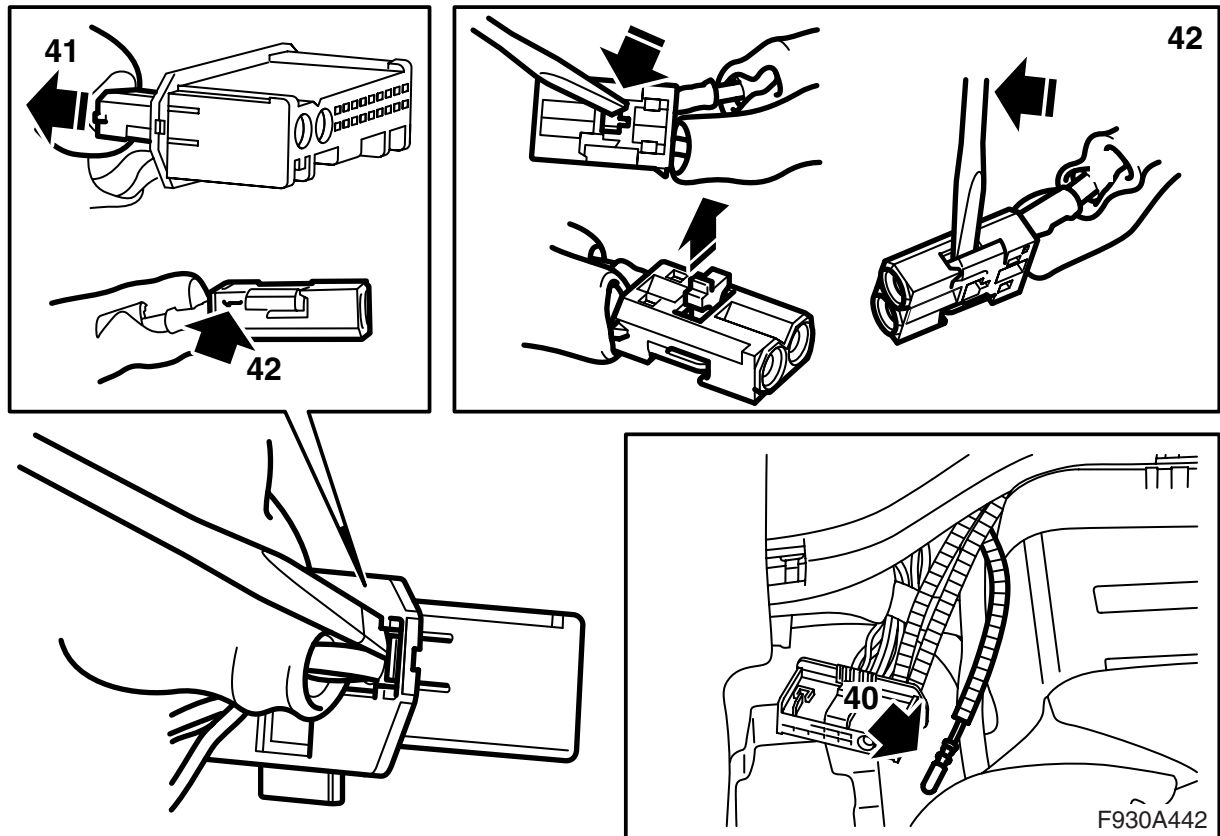
31 Montar el cable de fibra verde a la posición 1 y el cable de fibra azul a la posición 2 en una de las cajas de conexiones de fibra del kit. Montar la fijación.



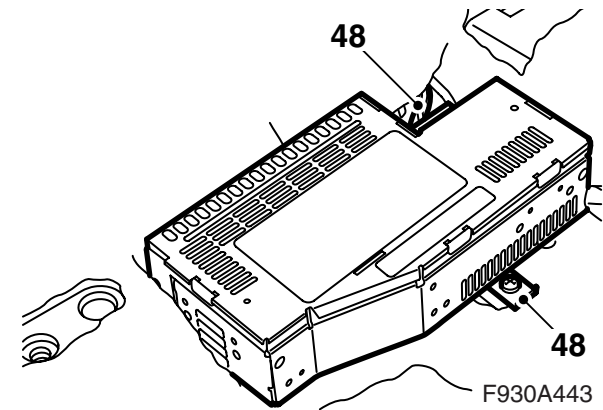
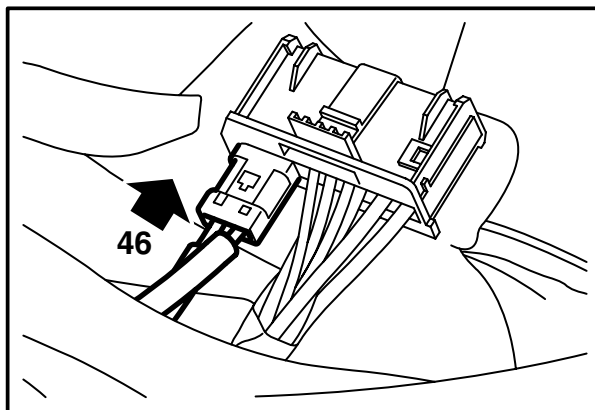
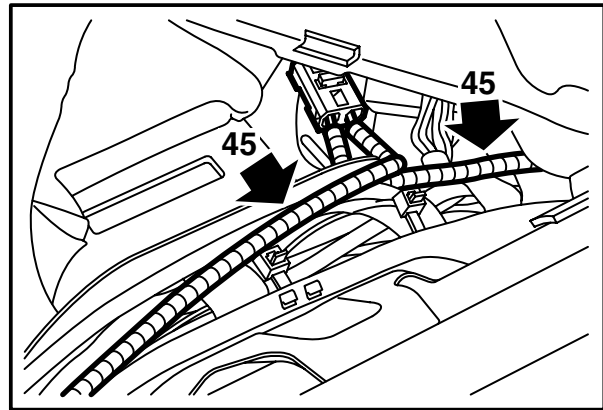
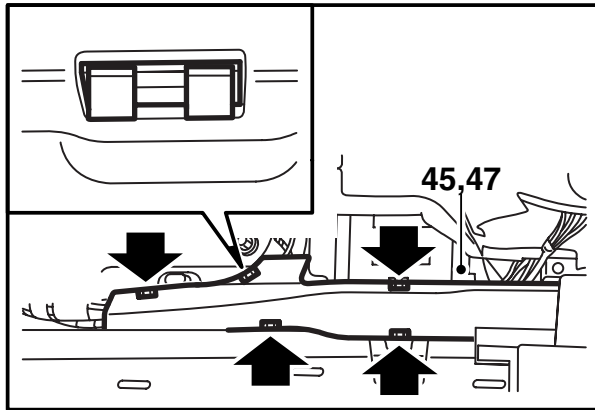


F930A441

- 34 Desmontar la protección del umbral delantero del lado izquierdo del automóvil.
- 35 Colocar el asiento delantero izquierdo en su posición más avanzada y abatir hacia adelante el respaldo.
- 36 Desmontar los dos tornillos de fijación traseros del asiento.
- 37 Inclinar el asiento hacia adelante.
- 38 Empujar el asiento hacia atrás de forma que se salgan de su posición los ganchos de fijación. Tumbarse todo el asiento hacia atrás.
- 39 Desmontar el amplificador.



- 40 Localizar junto al amplificador el cable de fibra marcado en verde.
- 41 Desmontar el conector de los cables de fibra (el conector pequeño) del conector del amplificador.
- 42 Desmontar el cable de fibra conectado a la posición 1 abriendo el bloqueo en el conector y elevando con cuidado el gancho.
- 43 Desmontar la protección de la conexión del cable de fibra verde.
- 44 Montar la protección en la conexión del cable de fibra desmontado y apartar con cuidado el cable de fibra para no dañarlo.



45 Desmontar la tapa de la barra de cables, comprobar que el cable de fibra verde no pueda doblarse y colocarlo en la posición 1 del conector de fibra del amplificador. Montar la fijación.

50 Pasar al punto 69.

### Atención

Los cables ópticos deberán tratarse con mucho cuidado para no deformar la señal.

- Los cables no deberán curvarse a un radio inferior de 25 mm.
- Los cables no deberán someterse a golpes que ocasionen el emblanquecimiento del plástico transparente, con lo que se amortigua la intensidad luminosa. Esto puede ocasionar la interrupción de la información.
- Los cables no deberán quedar tensados contra algún canto afilado, lo cual puede ocasionar un mayor amortiguamiento de la señal.

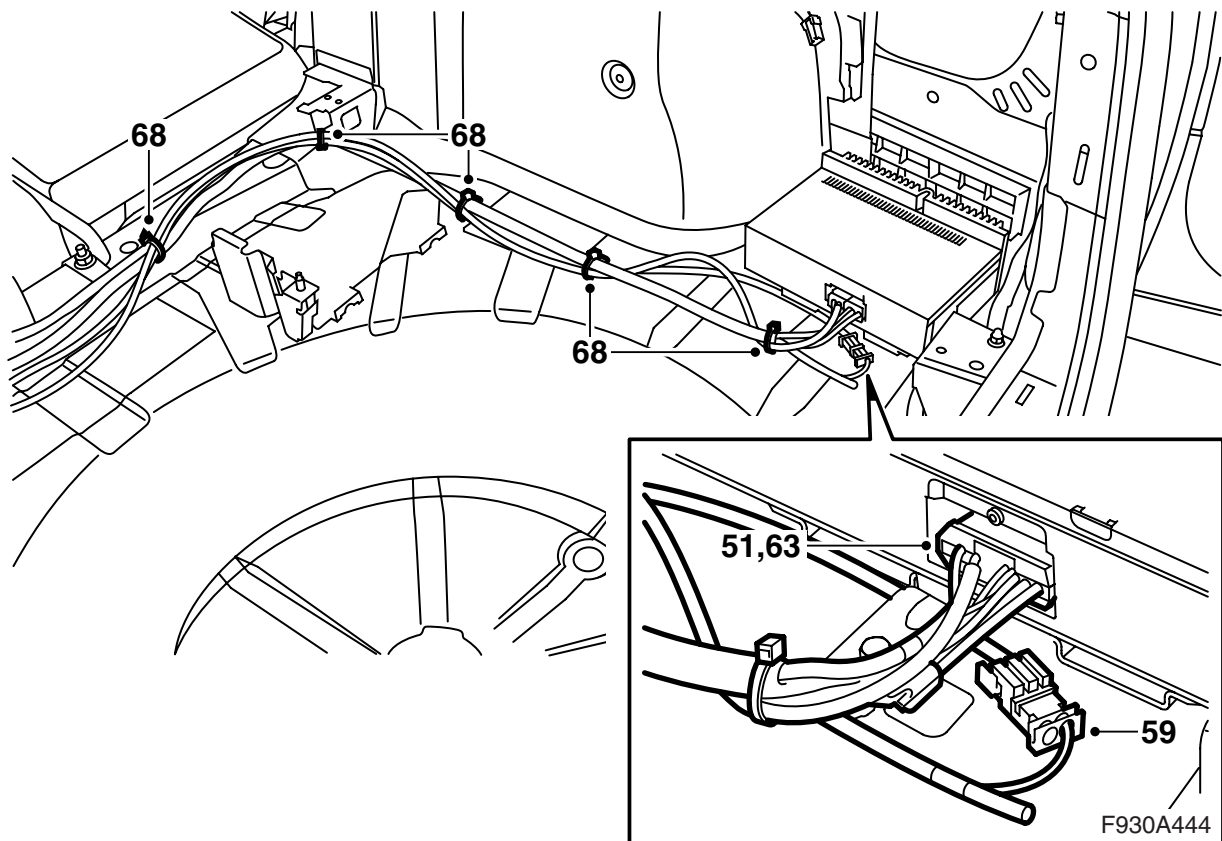
46 Montar el conector de fibra en el conector grande.

47 Montar la tapa sobre la barra de cables, colocar en su sitio la alfombra y sacar el conector y los cables por el agujero de la alfombra.

48 Conectar y montar el amplificador.

49 Colocar el asiento en la posición correcta, comprobar que los ganchos de fijación queden colocados de forma debida en sus fijaciones y montar los tornillos de fijación traseros.

**Par de apriete 30 Nm (22 lbf ft)**



**51 Los puntos 51-68 se refieren a automóviles con amplificador trasero (AMP2) pero sin navegación:**

Desmontar el conector del amplificador trasero.

**Atención**

Los cables ópticos deberán tratarse con mucho cuidado para no deformar la señal.

- Los cables no deberán curvarse a un radio inferior de 25 mm.
- Los cables no deberán someterse a golpes que ocasionen el emblanquecimiento del plástico transparente, con lo que se amortigua la intensidad luminosa. Esto puede ocasionar la interrupción de la información.
- Los cables no deberán quedar tensados contra algún canto afilado, lo cual puede ocasionar un mayor amortiguamiento de la señal.

- 52 Desmontar el conector de los cables de fibra (el conector pequeño) del conector del amplificador.
- 53 Desmontar el cable de fibra conectado a la posición 1 abriendo el bloqueo en el conector y elevando con cuidado el gancho.
- 54 Montar el cable de fibra en la posición 1 de una de las cajas de conexiones del kit.
- 55 Montar la fijación.
- 56 Desmontar la protección de la conexión de uno de los cables de fibra adicionales.

57 Montar el cable de fibra en la posición 1 de una de las cajas de empalme del kit.

58 Montar la fijación. Colocar un trozo de cinta adhesiva para señalar el otro extremo.

59 Interconectar los conectores.

60 Desmontar la protección de la conexión del otro cable de fibra adicional.

61 Montar el cable de fibra en la posición 1 del conector de fibra de AMP2.

62 Montar la fijación.

63 Montar el conector de fibra en el conector grande y conectarlo al amplificador.

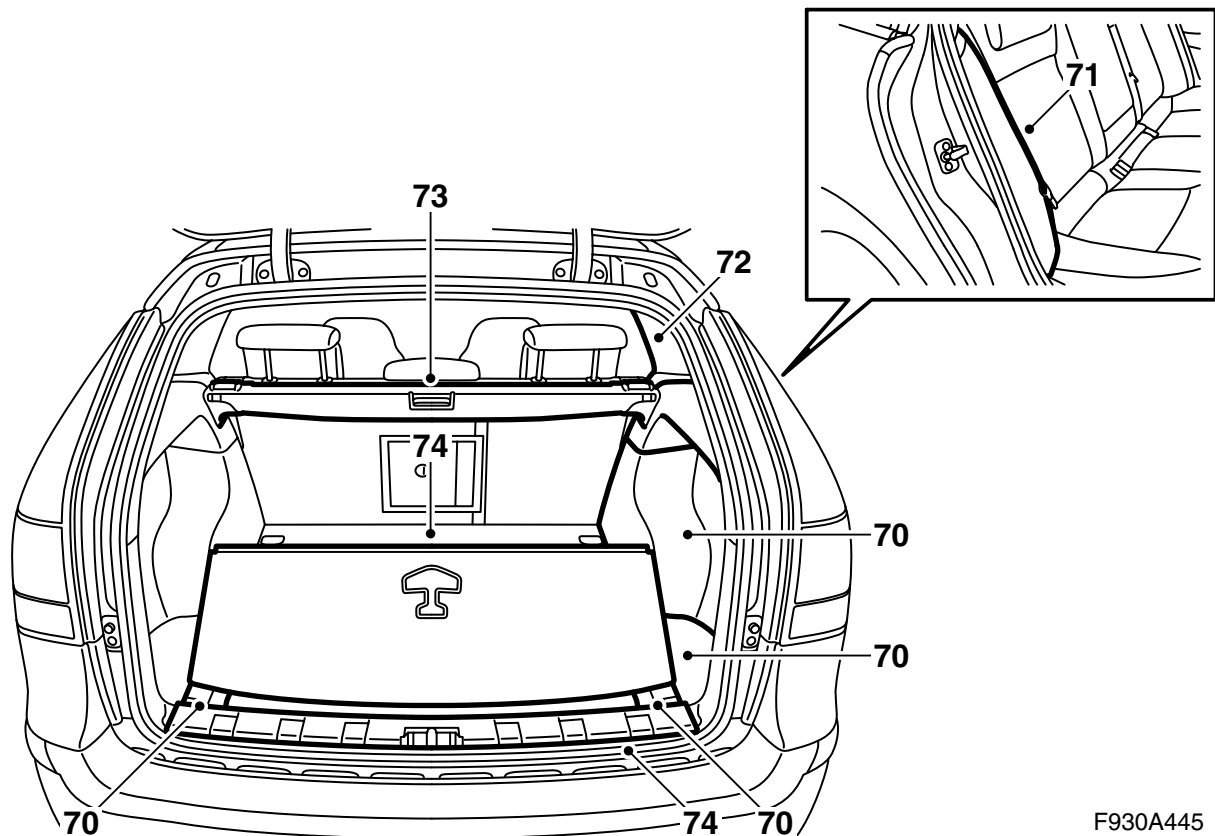
64 Retirar ambos cables de fibra de la unidad de telemática.

65 Desmontar las protecciones de los cables de fibra y conectar el cable de fibra marcado con cinta adhesiva a la posición 1 y el cable no marcado a la posición 2 de una de las cajas de empalme del kit.

66 Montar la fijación.

67 Montar el conector de fibra junto con el conector de la red de accesorios para la unidad de telemática en la tapa de la caja de conexiones del kit y conectarlo a la unidad de telemática.

68 Fijar los cables con abrazaderas empezando desde la unidad de telemática. Los excesos de longitud se colocan en forma de un arco junto a AMP2.



F930A445

69 Los puntos 69-72 deben realizarse en ambos lados (automóviles con ICM3 sólo en el lado izquierdo).

Montar los bloques de espuma.

70 Montar la tapicería lateral trasera y las tapas de los compartimentos.

71 Montar las almohadillas laterales del asiento. Comprobar que el cinturón no está retorcido.

72 Montar la tapicería del montante C.

73 Montar la cortinilla de protección de la carga.

74 Montar el piso del maletero y la protección de umbral. Levantar el asiento trasero y controlar que quede fijo.

75 Conectar la herramienta de diagnóstico, seleccionar modelo de automóvil y año de modelo, seleccionar "Todos", seleccionar "Añadir/Suprimir", seleccionar las unidades cambiadas/montadas y seleccionar "Añadir".

### Observación

En ciertas ocasiones, la herramienta de diagnóstico necesita cargar un código de seguridad en TIS. La información sobre cómo debe procederse aparece mostrada en la pantalla de la herramienta de diagnóstico.

76 Realizar un control de funcionamiento del sistema.