

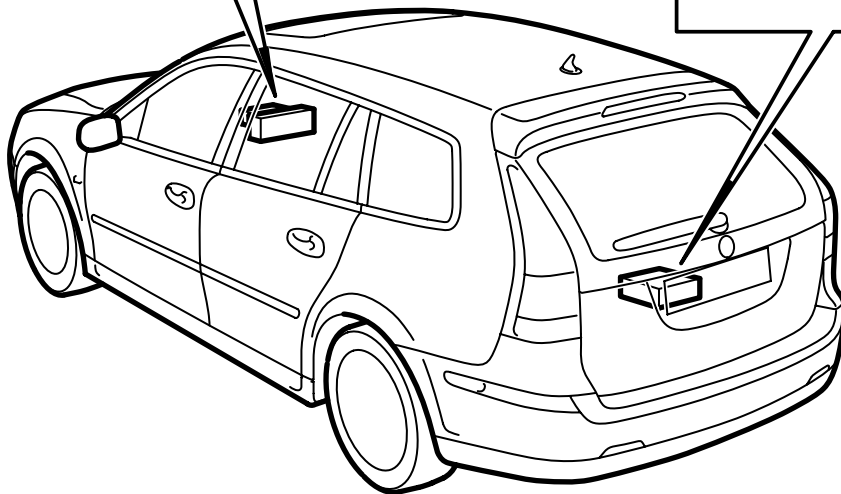
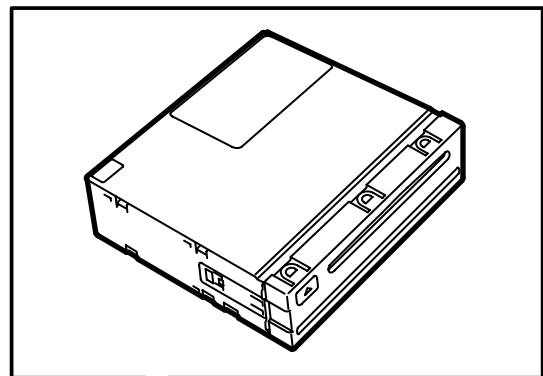
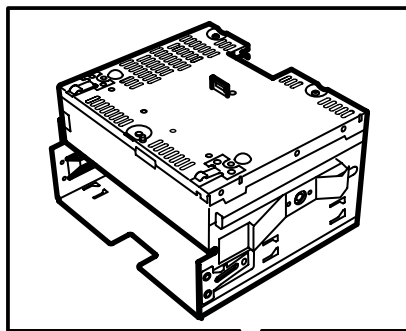


**MONTERINGSANVISNING · INSTALLATION INSTRUCTIONS
MONTAGEANLEITUNG · INSTRUCTIONS DE MONTAGE**

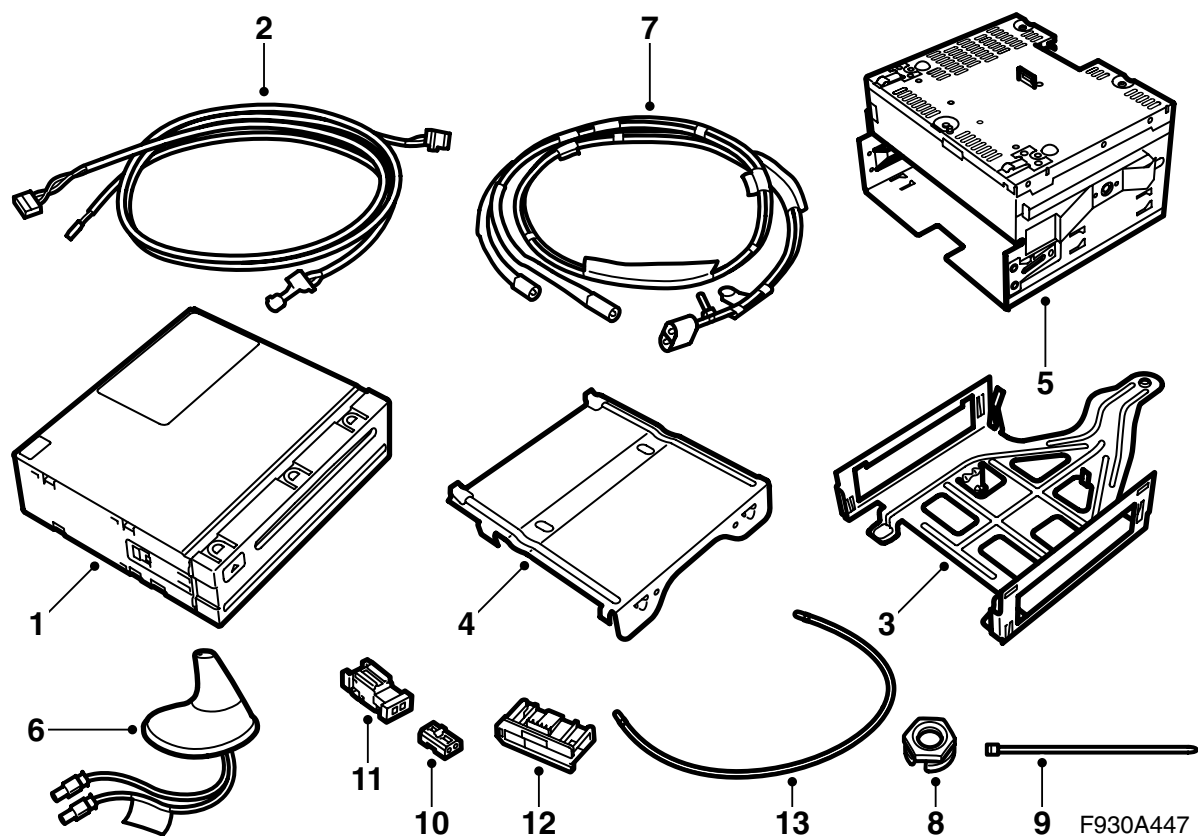
Saab 9-3 5D M06-

Sistema de navegación

Accessories Part No.	Group	Date	Instruction Part No.	Replaces
32 025 681	9:51-05	Sep 05	32 025 682	



F930A446

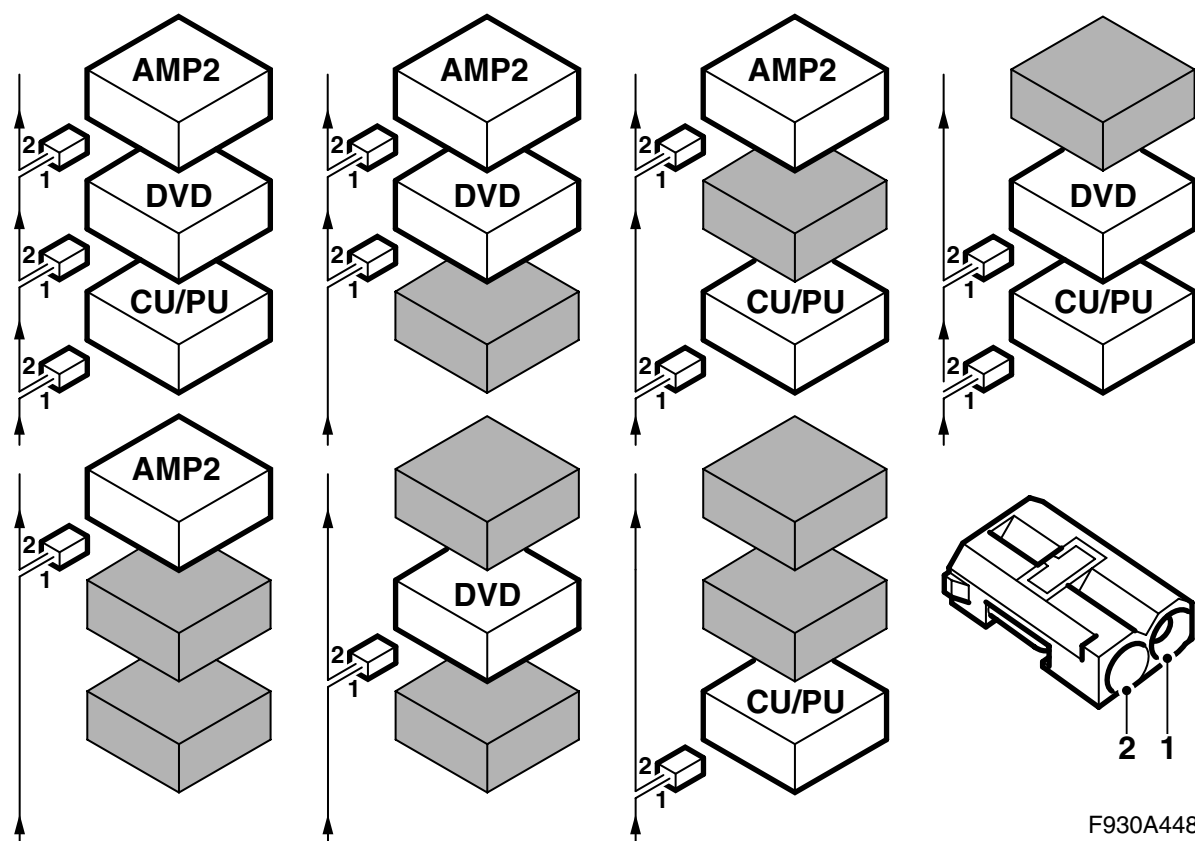


Kit básico

- 1 Unidad de DVD
- 2 Red de conductores
- 3 Consola, parte inferior
- 4 Consola, parte superior
- 5 Unidad principal, radio
- 6 Antena GSM/GPS
- 7 Cable de antena GPS
- 8 Tuerca
- 9 Abrazadera (x20)
- 10 Caja de contacto de fibra (x2)
- 11 Caja de empalme de fibra
- 12 Cubierta de caja de contacto (x2)
- 13 Cable de fibra (x3)

Según el nivel de equipamiento del vehículo, puede ser necesario completar el kit con:

- Panel de mandos (ICM3)
 - Unidad de telemática
 - Consola, parte superior + inferior para unidad telemática
 - Micrófono
- que se encarga aparte.



Comunicación de bus

Muchos de los componentes del sistema eléctrico del automóvil se comunican con ayuda de un bus. Hay tres tipos diferentes de comunicación por bus: Bus P (Powertrain Bus, bus de grupo de propulsión), I-buss (Instrument Bus, bus de instrumentos) y O-buss (Optic bus, bus óptico). El sistema de audio así como el sistema de navegación y el sistema de teléfono se comunican por bus O.

El bus O es óptico y es un bus circular. En cada uno de los dispositivos de mando unidos al bus hay conectados dos cables de fibra óptica, un cable de fibra para recepción y otro para emisión. Los dispositivos mando convierten la señal óptica de los mensajes recibidos en señal eléctrica y vuelven a convertir la señal eléctrica en señal óptica antes de la emisión. El bus O tiene una velocidad de transferencia de datos de 25 Mbits/s.

Atención

Es muy importante que todos los componentes unidos al bus O se conecten siguiendo un orden especial, ver la figura, y que el círculo esté siempre cerrado.

Si la conexión no se efectúa de la manera descrita en estas instrucciones de montaje, pueden dejar de funcionar varios de los sistemas del automóvil.

El AMP2 es un amplificador situado en el hueco de la rueda trasera derecha

La CU/PU es una unidad telemática situada detrás del respaldo de asiento

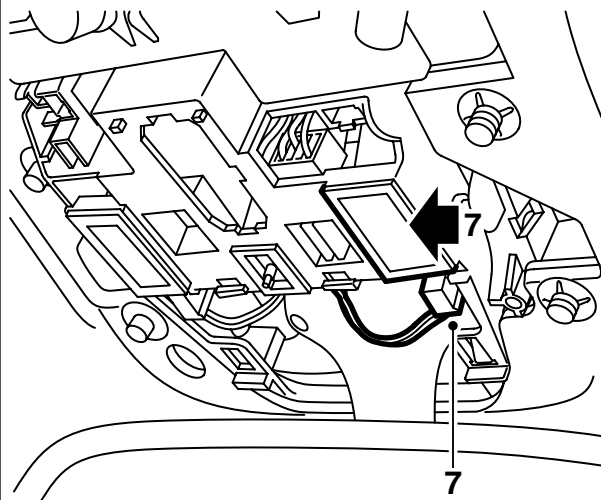
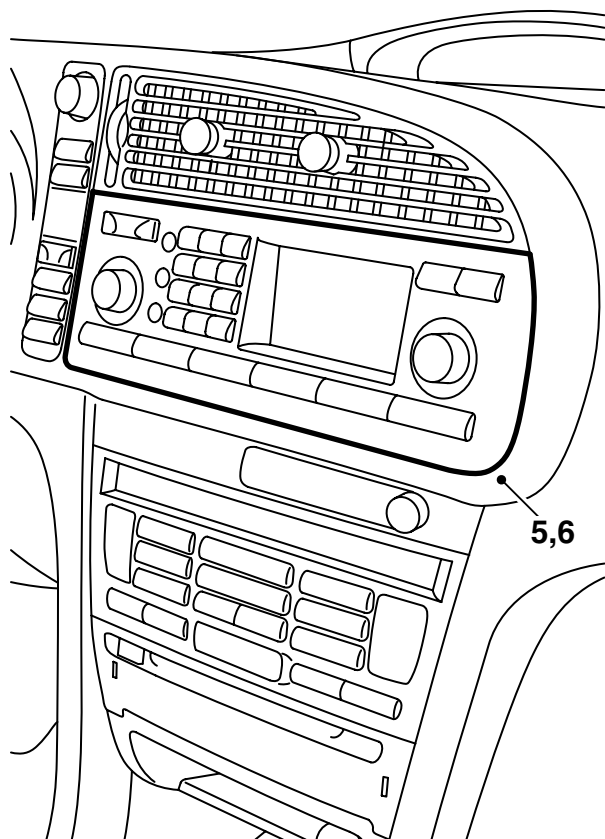
DVD es un reproductor de DVD ubicado detrás del respaldo de asiento

Al montar equipos nuevos que deben conectarse al bus O, es importante que se conecten en el lado correcto con relación al equipamiento que ya está instalado.

Atención

Los cables ópticos deberán tratarse con mucho cuidado para no deformar la señal.

- Es muy importante no confundir los dos cables en el dispositivo de contacto.
- Los cables no deberán empalmarse.
- Los cables no deberán curvarse a un radio inferior de 25 mm.
- Los cables no deberán exponerse a una temperatura superior de 85 °C.
- Los extremos de los cables deberán estar exentos de suciedad.
- Los cables no deberán someterse a golpes que ocasionen el emblanquecimiento del plástico transparente, con lo que se amortigua la intensidad luminosa. Esto puede ocasionar la interrupción de la información.
- Los cables no deberán quedar tensados contra algún canto afilado, lo cual puede ocasionar un mayor amortiguamiento de la señal.



F930A449

Observación

Para una información más detallada sobre los distintos pasos de los métodos de desmontaje/montaje, consulte la sección correspondiente del WIS.

- 1 Conecte la herramienta de diagnóstico y separe del vehículo el panel de mandos del sistema Infotainment y la radio.

Atención

El dispositivo de mando es sensible a las descargas electrostáticas. Para no dañar los componentes internos del dispositivo de mando, el cambio debe realizarse con precaución procediendo de la siguiente manera:

- No tocar nunca las clavijas del dispositivo de mando con las manos o la ropa.
- Póngase usted a tierra tocando la carrocería/motor del automóvil. Desmontar el dispositivo de contacto del dispositivo de mando del automóvil.
- Póngase usted a tierra tocando la carrocería/motor del automóvil. Conectar el dispositivo de contacto del dispositivo de mando del automóvil.
- Colocar el dispositivo de mando sustituido en el embalaje de retorno sin tocarle las clavijas.
- Mantener el dispositivo de mando nuevo en su embalaje todo el tiempo que sea posible.

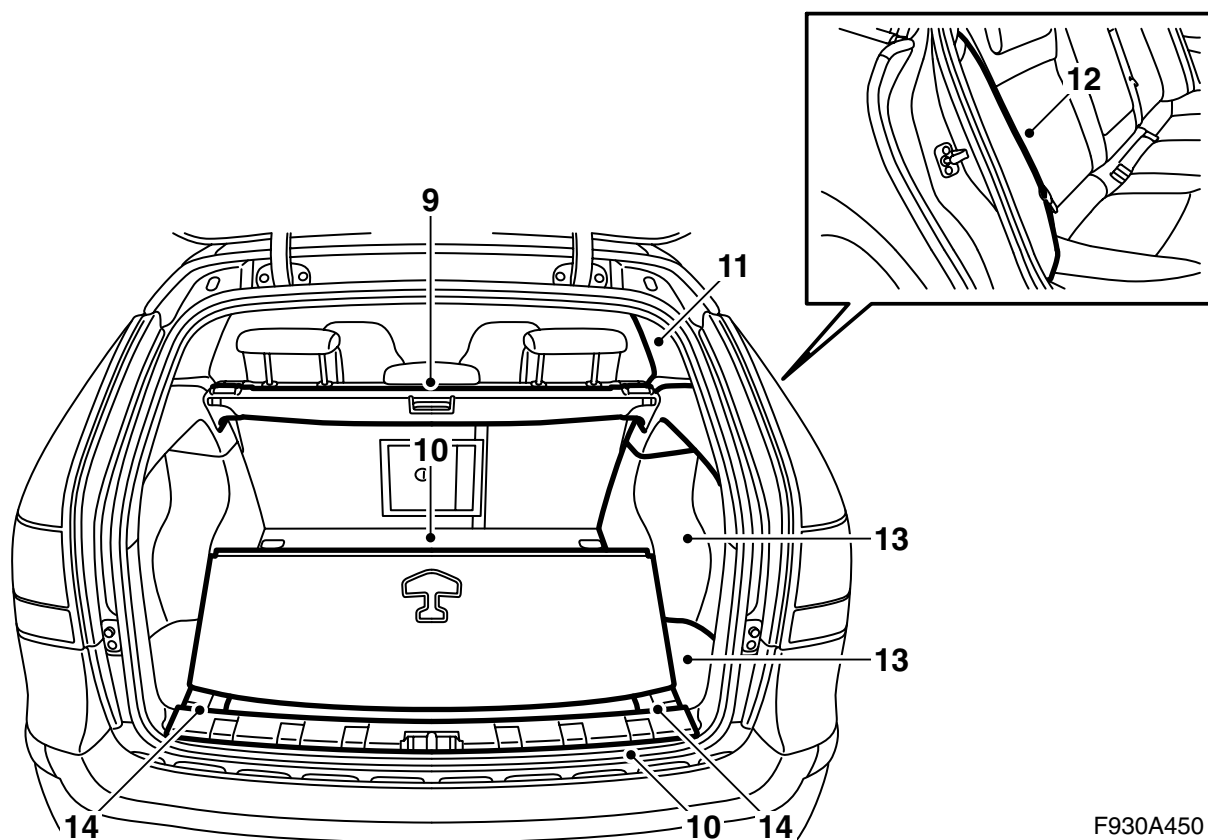
- 2 Saque la llave del contacto de encendido.
- 3 Desmonte el panel de mandos del sistema Infotainment.
- 4 Monte un nuevo panel de mandos en el sistema Infotainment (ICM3).

Atención

Los cables ópticos deberán tratarse con mucho cuidado para no deformar la señal.

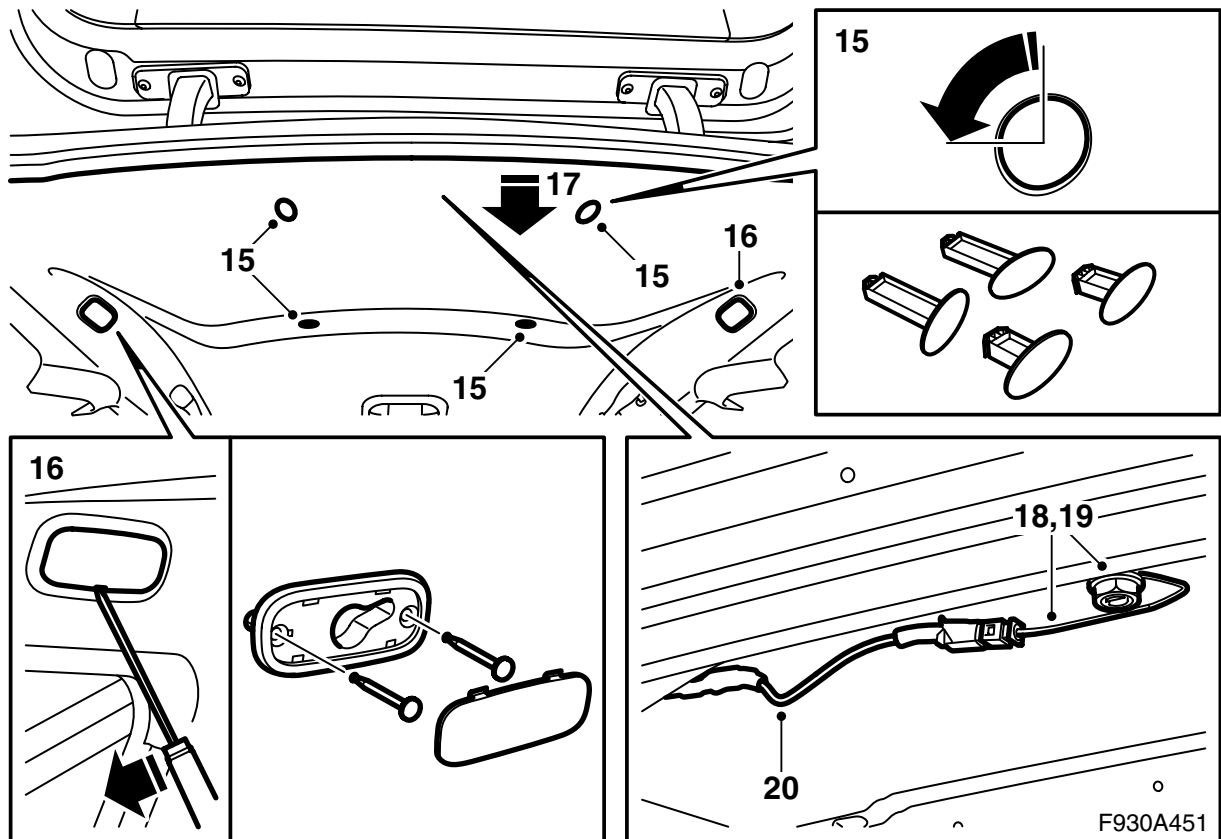
- Los cables no deberán curvarse a un radio inferior de 25 mm.
- Los cables no deberán someterse a golpes que ocasionen el emblanquecimiento del plástico transparente, con lo que se amortigua la intensidad luminosa. Esto puede ocasionar la interrupción de la información.
- Los cables no deberán quedar tensados contra algún canto afilado, lo cual puede ocasionar un mayor amortiguamiento de la señal.

- 5 Desmonte la radio.
- 6 Monte la radio del kit.
- 7 **En vehículos con TEL1:** Monte el micrófono en el puesto libre de la consola de techo, en el lateral del acompañante.
 - El dispositivo de contacto se encuentra junto al micrófono del lado de conductor.
 - Retire la cinta adhesiva que cubre el orificio del micrófono.

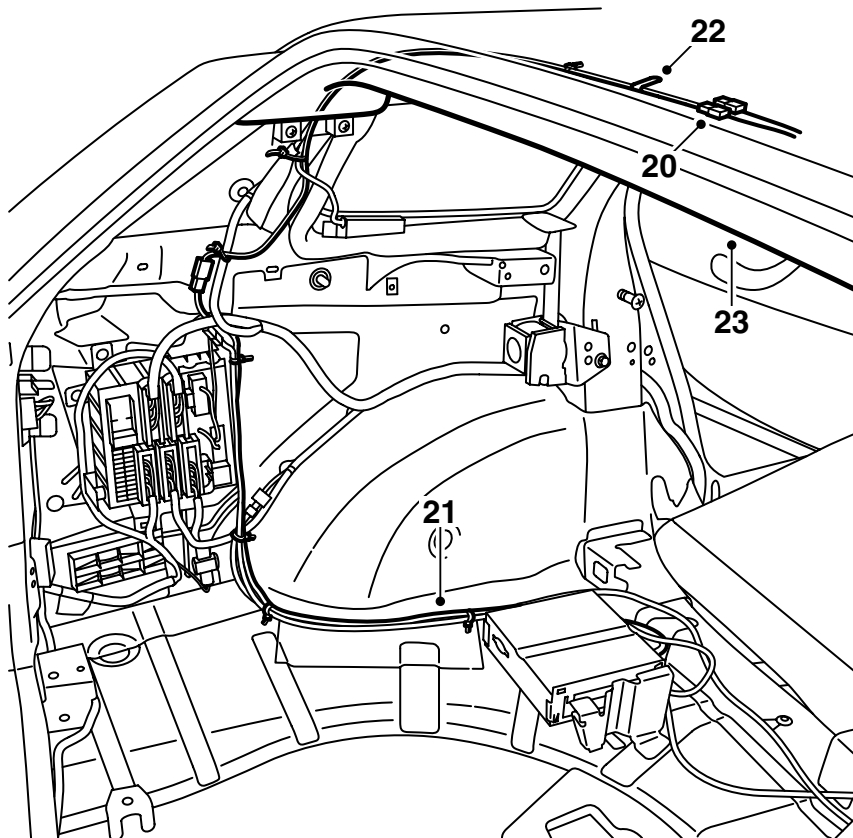


F930A450

- 8 Abata el respaldo del asiento trasero.
- 9 De haberla, desmonte la cubierta del maletero.
- 10 Desmonte el guardaumbral y el piso del maletero.
- 11 **Los puntos 11-14 deben practicarse por ambos lados.**
Desmonte el tapizado del montante C.
- 12 Desmonte los cojines laterales.
- 13 Desmonte el tapizado lateral trasero y las tapas de los compartimentos portaobjetos.
- 14 Desmonte los tacos de gomaespuma.



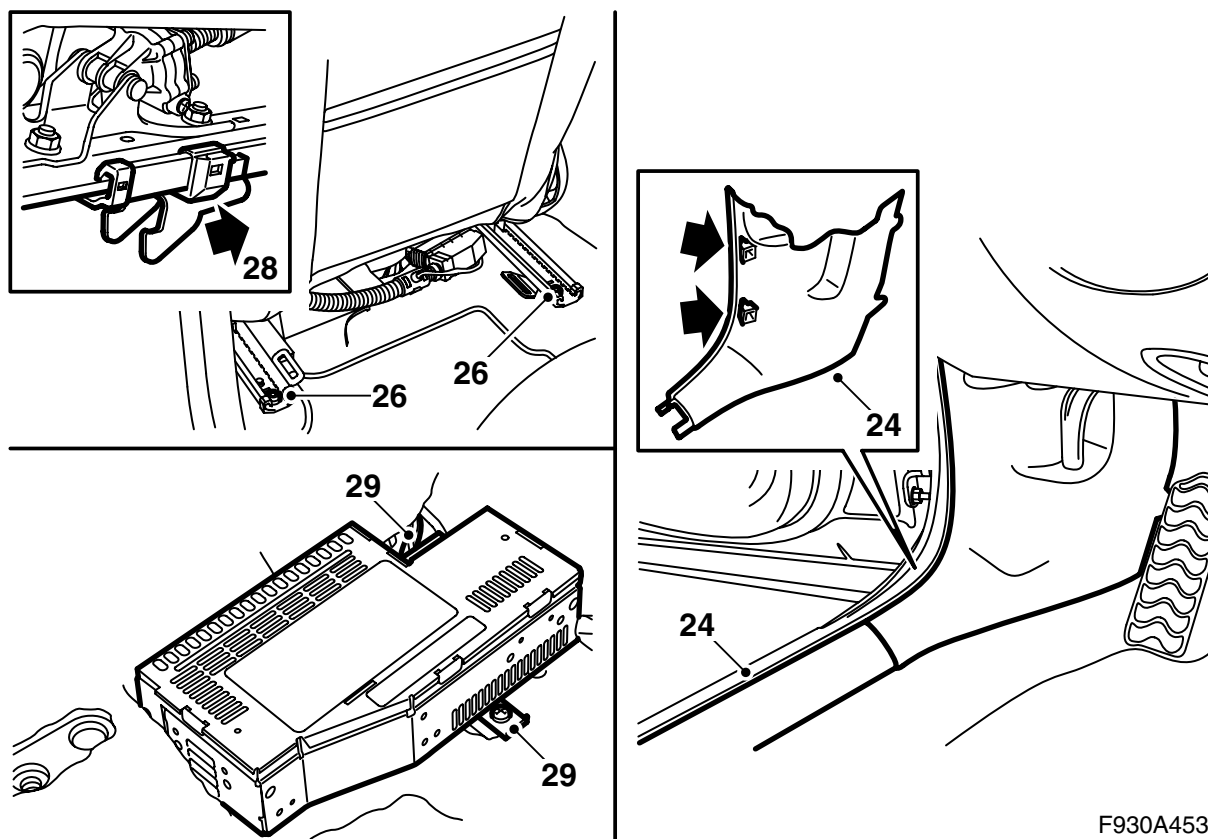
- 15 Desmonte las presillas traseras y centrales del techo interior girándolas 90°.
- 16 Desmonte las fijaciones situadas sobre las ventanillas.
- 17 Baje el techo interior por el borde trasero lo suficiente como para poder acceder a la antena. Sujete el techo interior con ayuda de dos herramientas de desmontaje 82 93 474.
- 18 Desmonte de la antena del techo el cable de antena, en caso de haberlo, y retire la antena.
- 19 Saque la antena del kit, haga pasar los cables de antena por el agujero del techo y monte la antena.
Apriete la tuerca de la antena.
Par de apriete 2 Nm (1.5 lbf ft)
- 20 Conecte el cable de antena del kit: dispositivo de contacto azul con dispositivo de contacto azul de la antena, y el violeta con el violeta. Fije el cable de antena del kit hasta el montante D izquierdo.



F930A452

- 21 Trace el nuevo cable de antena a lo largo del montante D y delante de la central eléctrica, hasta llegar al piso. Siga la red de cableado del vehículo hasta el lugar donde se halla la unidad telemática.
- 22 Fije con cinta adhesiva el posible cable extraído junto al nuevo. Aplique cinta adhesiva antirruidos en el dispositivo de contacto.
- 23 Monte el techo interior.

Vehículo con amplificador trasero (AMP2):
Vaya al punto 49.

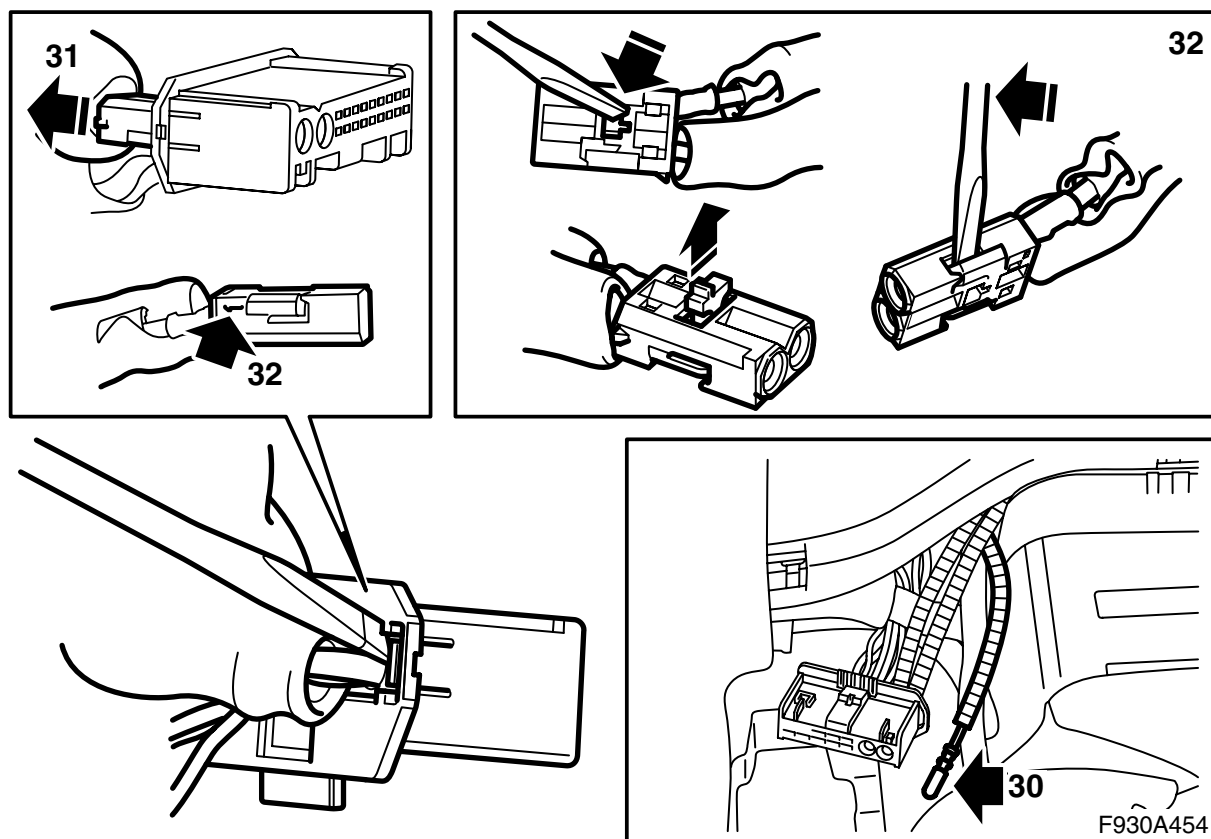


F930A453

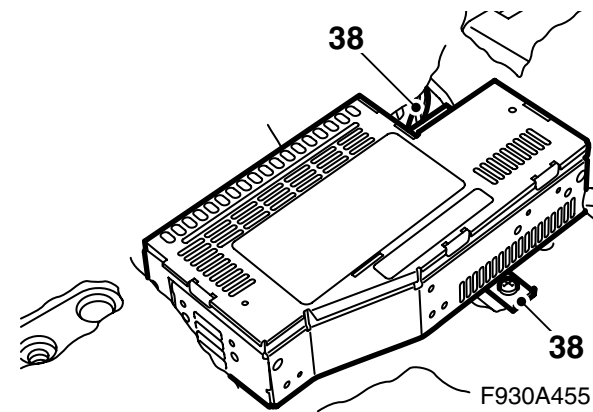
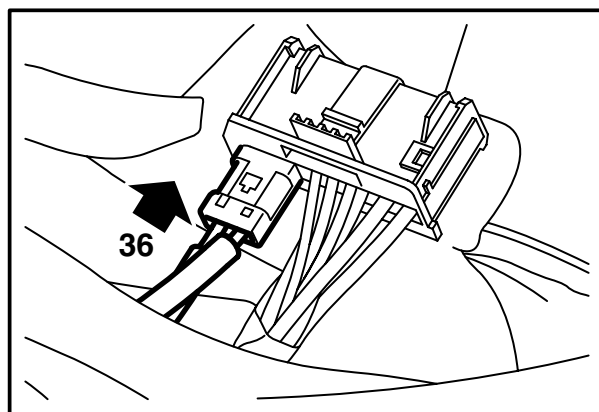
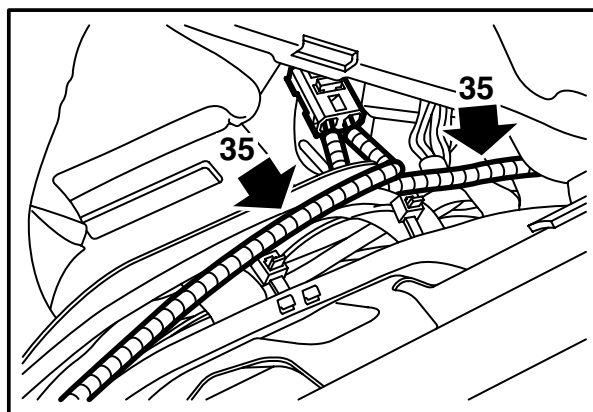
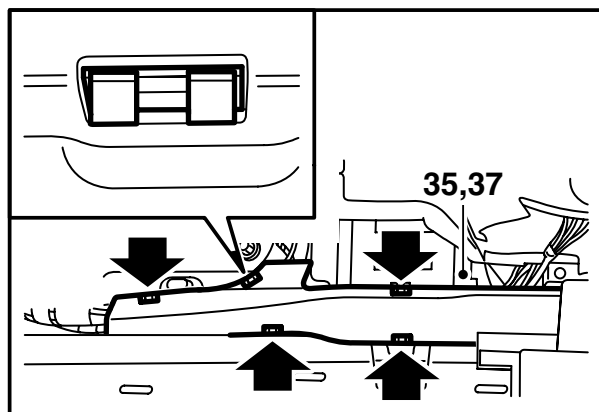
24 Los puntos 24-48 se aplican a vehículos sin AMP2

Desmonte el guardaumbrales delantero y la parte inferior del tapizado de montante A en el lateral izquierdo del vehículo.

- 25 Sitúe el asiento delantero izquierdo en su posición más avanzada y abata hacia adelante el respaldo.
- 26 Desmonte los dos tornillos de fijación traseros del asiento.
- 27 Incline el asiento hacia adelante.
- 28 Empuje el asiento hacia atrás de forma que se salgan de su posición los ganchos de fijación. Tumbé todo el asiento hacia atrás.
- 29 Desmonte el amplificador.



- 30 Localice junto al amplificador el cable de fibra marcado en verde.
- 31 Desmonte el dispositivo de contacto de los cables de fibra (el pequeño) del dispositivo de contacto del amplificador.
- 32 Desmonte el cable de fibra conectado a la posición 1 abriendo el bloqueo en el dispositivo de contacto y elevando con cuidado el gancho.
- 33 Desmonte la protección de la conexión del cable de fibra marcado en verde.
- 34 Monte la protección en la conexión del cable de fibra desmontado y aparte con cuidado dicho cable para no dañarlo.



35 Desmonte la tapa del canal de cables. Asegúrese de que el cable de fibra de marcación verde no pueda doblarse y móntelo en la posición 1 del dispositivo de contacto de fibra del amplificador. Monte el cierre.

Atención

Los cables ópticos deberán tratarse con mucho cuidado para no deformar la señal.

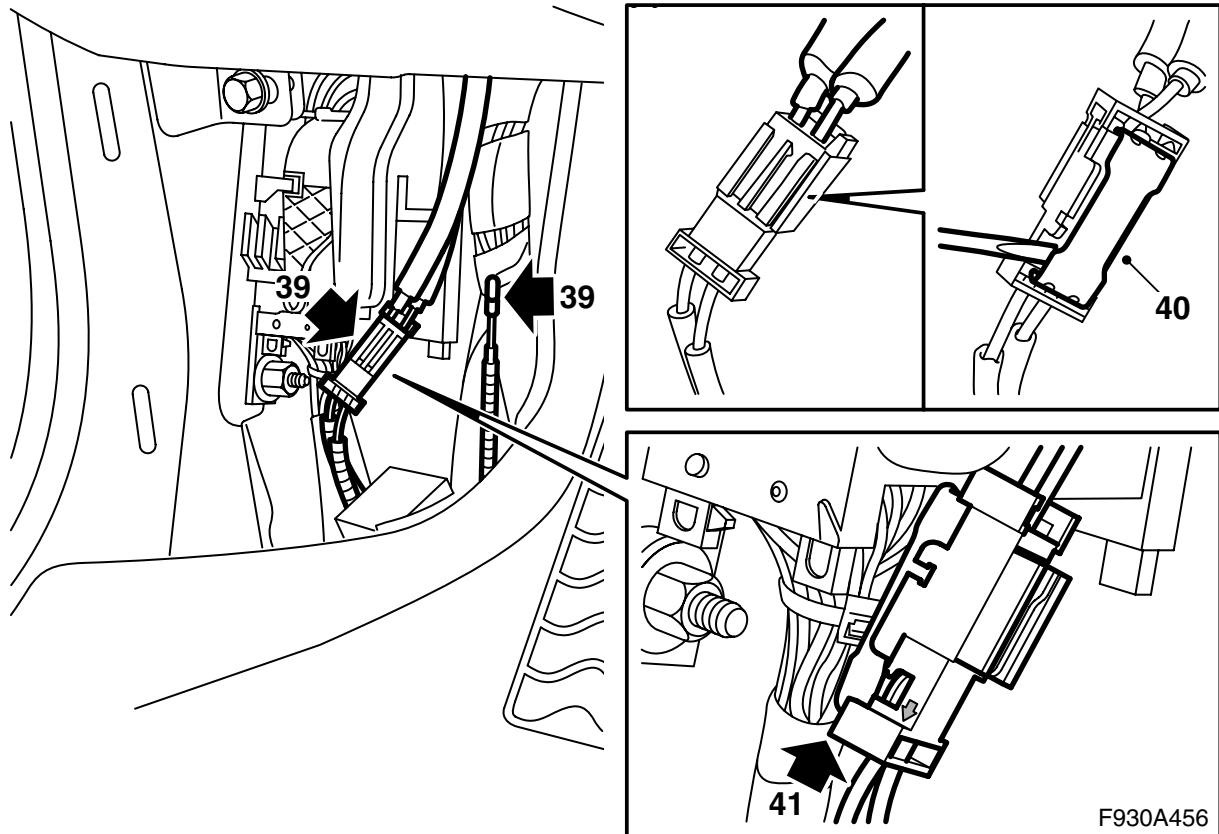
- Los cables no deberán curvarse a un radio inferior de 25 mm.
- Los cables no deberán someterse a golpes que ocasionen el emblanquecimiento del plástico transparente, con lo que se amortigua la intensidad luminosa. Esto puede ocasionar la interrupción de la información.
- Los cables no deberán quedar tensados contra algún canto afilado, lo cual puede ocasionar un mayor amortiguamiento de la señal.

36 Monte el dispositivo de contacto de fibra en el dispositivo de contacto grande.

37 Monte la tapa sobre el canal de cables, recolóque la alfombrilla y saque el conector y los cables por el agujero de ésta.

38 Conecte y monte el amplificador.

Vehículo con teléfono integrado: vaya al punto 49.



- 39 Localice el cable de fibra suelto y el dispositivo de empalme con cables de fibra conectados junto a la parte inferior izquierda del montante A (fijado con cinta aislante en el canal de cables).
- 40 Eleve la chapa de fijación del dispositivo de empalme.
- 41 Desmonte el cable de fibra de la posición en el dispositivo de empalme en la que la flecha apunta hacia arriba, hacia el cable de fibra.

Atención

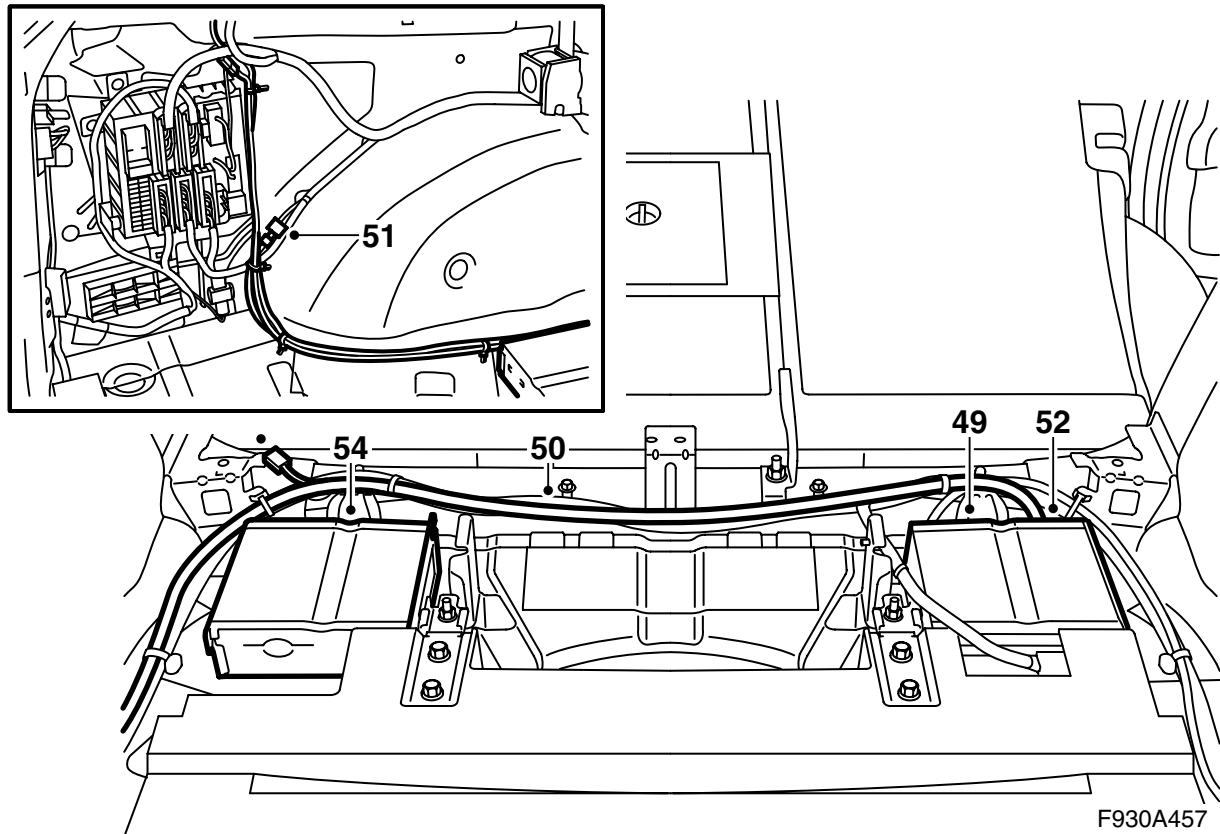
Los cables ópticos deberán tratarse con mucho cuidado para no deformar la señal.

- Es muy importante no confundir los dos cables en el dispositivo de contacto.
- Los cables no deberán curvarse a un radio inferior de 25 mm.
- Los extremos de los cables deberán estar exentos de suciedad.
- Los cables no deberán quedar tensados contra algún canto afilado, lo cual puede ocasionar un mayor amortiguamiento de la señal.

- 42 Desmonte la cinta de fijación del cable de fibra suelto.
- 43 Desmonte la protección de la conexión.

- 44 Monte la protección en la conexión de cable de fibra desmontado, aparte con cuidado el cable de fibra para que no resulte dañado y coloque detrás de la red de cableado.
- 45 Monte el cable de fibra suelto en el dispositivo de contacto y monte la chapa de fijación.
- 46 Monte el tapizado del montante A.
- 47 Monte el guardaumbral.
- 48 Coloque el asiento en la posición correcta, compruebe que los ganchos de fijación queden colocados de forma debida en sus fijaciones y monte los tornillos de fijación traseros.

Par de apriete: 30 Nm (22 lbf ft)

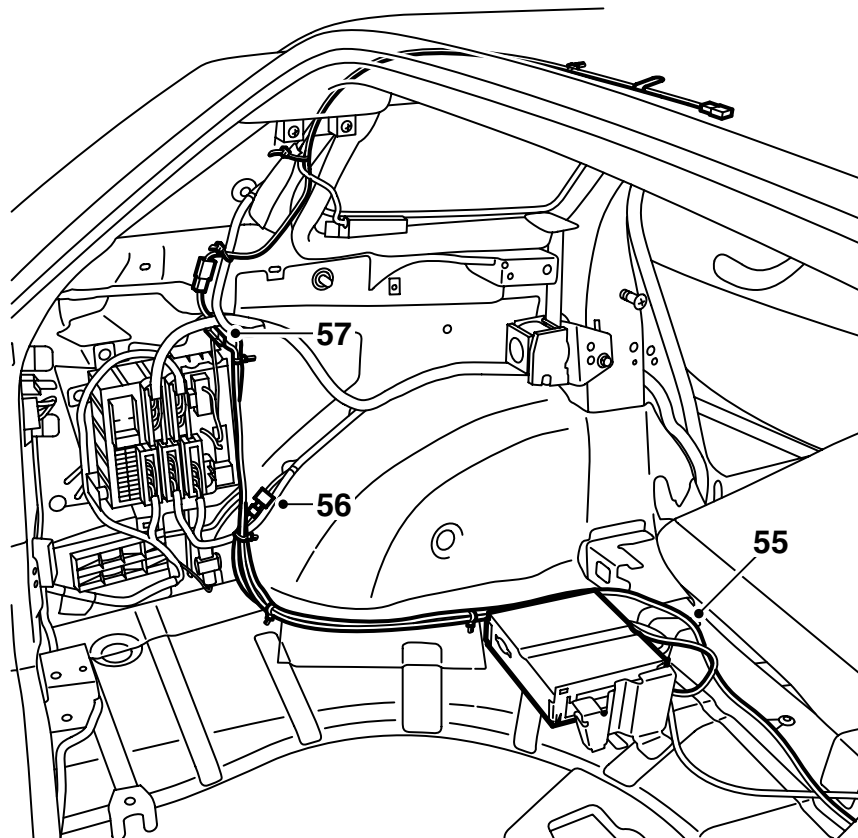


- 49 Monte la unidad de DVD con la consola del kit detrás del respaldo del asiento trasero, en el lateral derecho.
- 50 **Vehículo con unidad telemática:** Disponga la red de accesorios de la unidad de DVD hasta la caja de empalme de 2 polos, junto al hueco de rueda izquierda.

⚠ ADVERTENCIA

Compruebe que no quede aprisionada la red de cableado. Un montaje incorrecto puede ocasionar daños en la red de cableado y cortocircuito/incendios.

- 51 **Vehículo con unidad telemática:** Conecte el dispositivo de contacto de 2 polos al contacto de empalme, junto al hueco de rueda.
- 52 **Vehículo con unidad telemática:** Monte el dispositivo de contacto de la unidad de DVD en la cubierta de la caja de contacto más pequeña.
- 53 **Vehículo con unidad telemática, sin AMP2:**
Vaya al punto 99.
Vehículo con unidad telemática, con AMP2:
Vaya al punto 114.
- 54 **Vehículo con TEL1:** Desmonte la consola ya instalada en la unidad telemática del kit adicional. Monte la unidad telemática con la consola del kit adicional detrás del respaldo del asiento trasero, en el lateral izquierdo.



F930A458

55 Los puntos 55-58 se aplican a los vehículos con TEL1.

Aplique el dispositivo de contacto grande en la red de accesorios, detrás de la unidad telemática, y trace dicha red a lo largo de la red de cableado del vehículo, en el hueco de rueda izquierda, hasta la central eléctrica trasera.

⚠ ADVERTENCIA

Compruebe que no quede aprisionada la red de cableado. Un montaje incorrecto puede ocasionar daños en la red de cableado y cortocircuito/incendios.

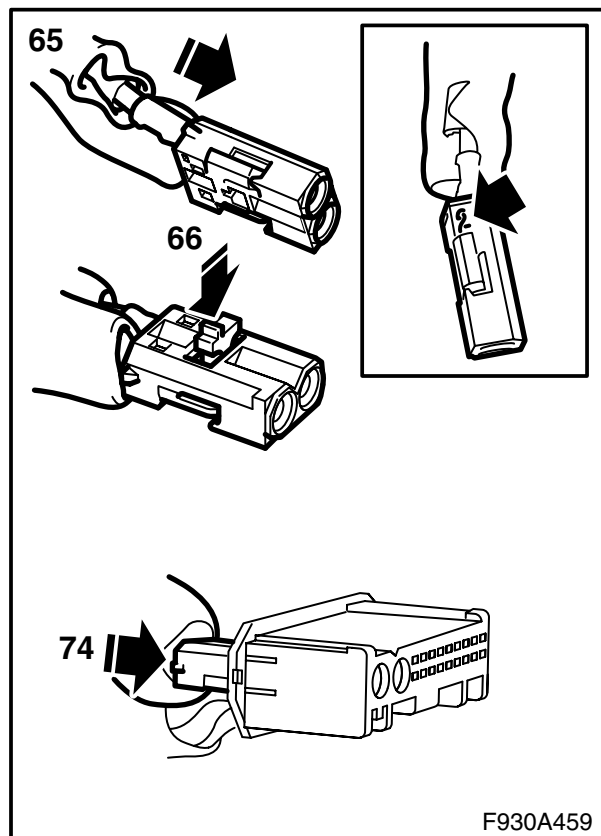
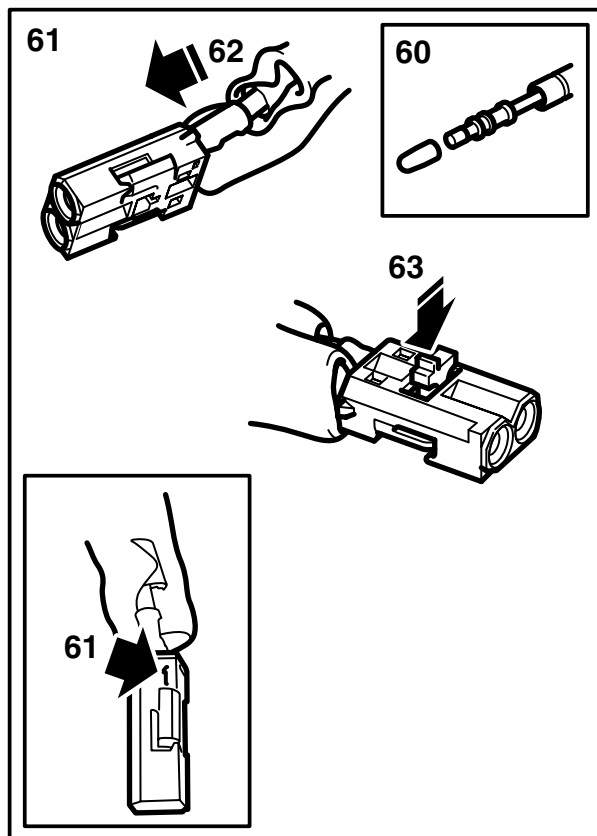
56 Conecte el dispositivo de contacto de 2 polos al dispositivo de contacto correspondiente bajo la central eléctrica trasera.

57 Conecte el dispositivo de contacto de 3 polos al dispositivo de contacto correspondiente sobre la central eléctrica trasera.

58 Monte el dispositivo de contacto de la unidad de DVD en la cubierta de la caja de contacto más pequeña.

Vehículo con TEL1, sin AMP2: Vaya al punto 59

Vehículo con TEL1, con AMP2: Vaya al punto 76



F930A459

59 Los puntos 59-75 se aplican a vehículos con TEL1 y sin amplificador trasero (AMP2).

Localice los cables de fibra sueltos junto al amplificador trasero.

60 Desmonte las protecciones de la conexión de los cables de fibra.

61 Monte el cable de fibra marcado en verde en la posición 1 en una caja de contacto de fibra del kit.

62 Monte el cable de fibra marcado en azul en la posición 2 de la misma caja de contacto.

Atención

Los cables ópticos deberán tratarse con mucho cuidado para no deformar la señal.

- Es muy importante no confundir los dos cables en el dispositivo de contacto.
- Los cables no deberán curvarse a un radio inferior de 25 mm.
- Los extremos de los cables deberán estar exentos de suciedad.
- Los cables no deberán quedar tensados contra algún canto afilado, lo cual puede ocasionar un mayor amortiguamiento de la señal.

63 Monte el cierre.

64 Desmonte la protección de la conexión de cable largo de fibra adicional y monte en la posición 1 de la caja de empalme de fibra del kit.

65 Desmonte la protección de la conexión de cable mediano de fibra adicional y monte en la posición 2 de la misma caja de empalme.

66 Monte el cierre. Conecte las cajas de empalme entre sí. Bloquee con la chapa de fijación.

67 Trace los cables de fibra junto a la red de cableado convencional de forma que el cable de fibra mediano llegue a la unidad de DVD y el largo hasta la unidad telemática.

68 Desmonte la protección de la conexión de cable mediano de fibra adicional y monte en la posición 2 en una caja de contacto de fibra del kit.

69 Desmonte la protección de la conexión de cable corto de fibra adicional y monte en la posición 1 de la misma caja de contacto.

70 Monte el cierre.

71 Monte el dispositivo de contacto de fibra en la cubierta de la caja de contacto de la unidad de DVD y conecte a dicha unidad.

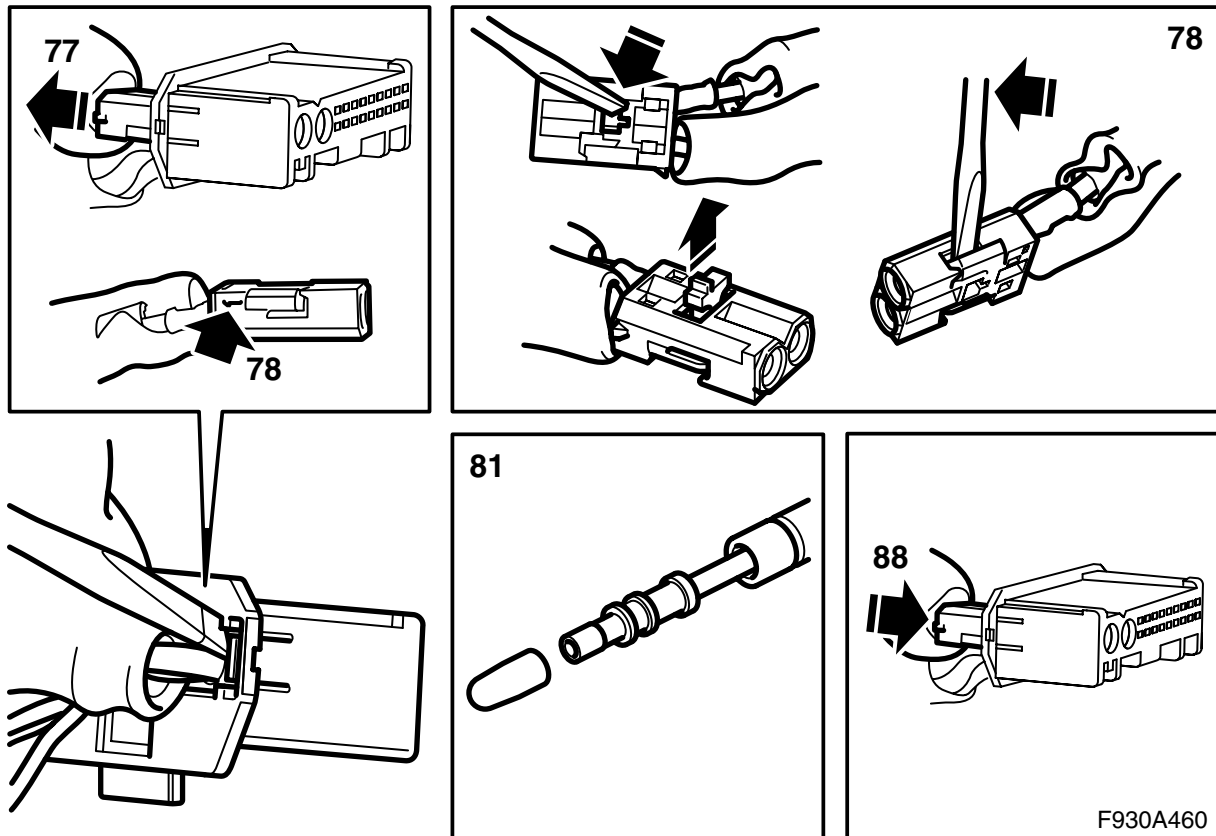
72 Desmonte la protección de la conexión de cable corto de fibra adicional y monte en la posición 2 en una caja de contacto de fibra del kit.

73 Desmonte la protección de la conexión de cable largo de fibra adicional y monte en la posición 1 de la misma caja de empalme.

74 Monte el dispositivo de contacto de fibra junto con el dispositivo de contacto de la red de cableado de la unidad telemática en la cubierta de la caja de contacto grande del kit.

75 Conecte el dispositivo de contacto de la unidad telemática.

Vaya al punto 131.



76 Los puntos 76-98 se aplican a vehículos con TEL1 y amplificador trasero (AMP2).

Desmonte el dispositivo de contacto del amplificador trasero.

Atención

Los cables ópticos deberán tratarse con mucho cuidado para no deformar la señal.

- Los cables no deberán curvarse a un radio inferior de 25 mm.
- Los cables no deberán someterse a golpes que ocasionen el emblanquecimiento del plástico transparente, con lo que se amortigua la intensidad luminosa. Esto puede ocasionar la interrupción de la información.
- Los cables no deberán quedar tensados contra algún canto afilado, lo cual puede ocasionar un mayor amortiguamiento de la señal.

77 Desmonte el dispositivo de contacto de los cables de fibra (el pequeño) del dispositivo de contacto del amplificador.

78 Desmonte el cable de fibra conectado a la posición 1 abriendo el bloqueo en el dispositivo de contacto y elevando con cuidado el gancho.

79 Monte el cable de fibra de la posición 1 en una caja de contacto de fibra del kit.

80 Monte el cierre.

81 Desmonte la protección de la conexión del cable largo de fibra adicional.

82 Monte el cable de fibra en la posición 1 de la caja de empalme de fibra del kit. Marque el otro extremo de la cinta adhesiva.

83 Monte el cierre.

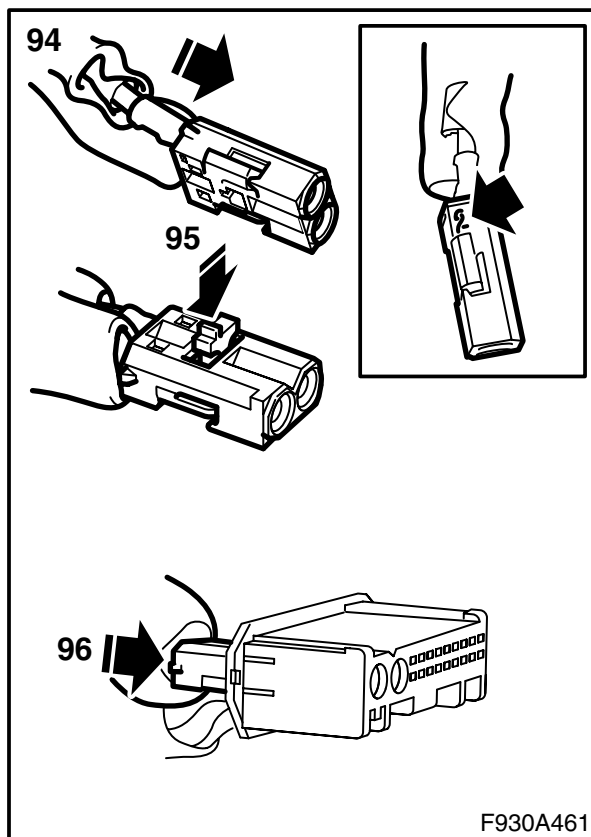
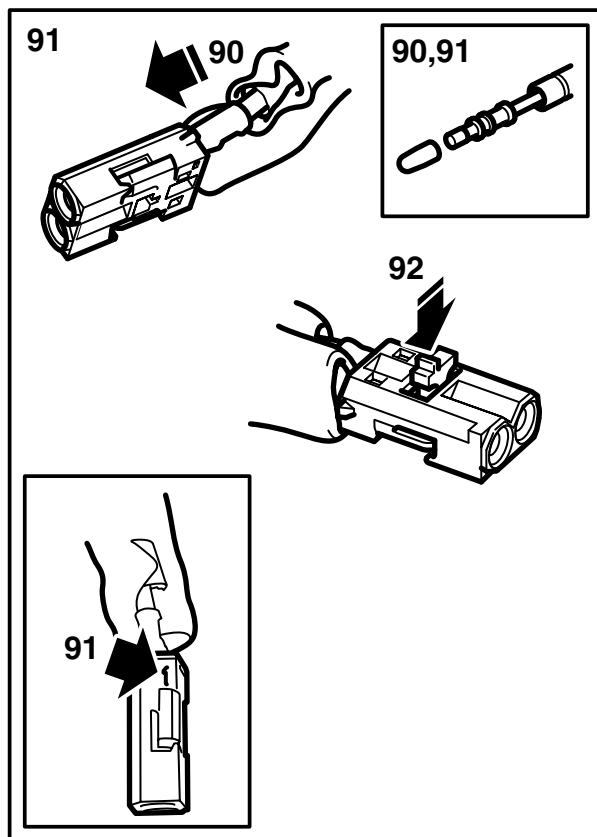
84 Conecte las cajas de empalme entre sí. Bloquee con la chapa de fijación.

85 Desmonte la protección de la conexión del cable mediano de fibra adicional.

86 Monte el cable de fibra en la posición 1 del dispositivo de contacto de fibra del AMP2.

87 Monte el cierre.

88 Monte el dispositivo de contacto de fibra en el del amplificador y conecte al amplificador.



F930A461

- 89 Trace los cables de fibra junto a la red de cableado convencional de forma que el cable de fibra sin marcar llegue a la unidad de DVD y el que lleva marcación hasta la unidad telemática.
- 90 Desmonte la protección de la conexión de cable de fibra sin marcar y monte en la posición 2 de una caja de contacto de fibra del kit.
- 91 Desmonte la protección de la conexión de cable corto de fibra adicional y monte en la posición 1 de la misma caja de contacto.

Atención

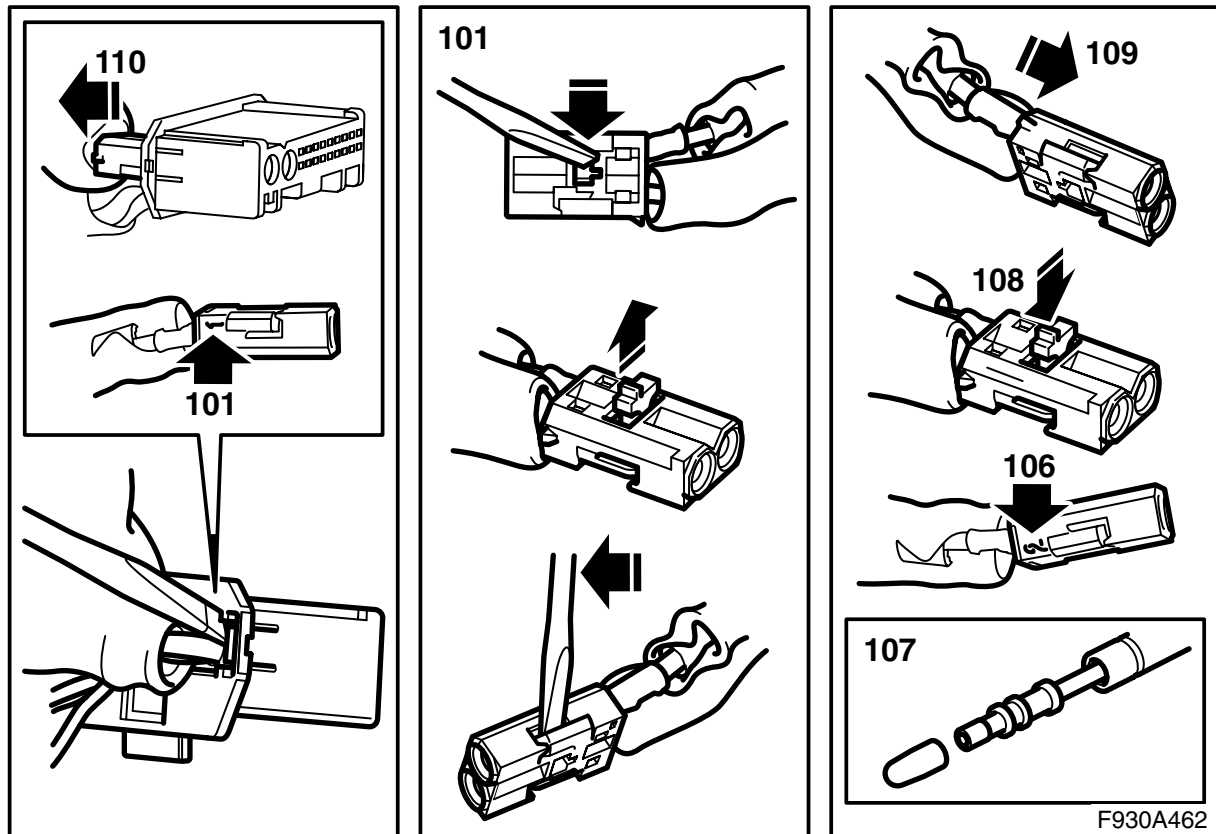
Los cables ópticos deberán tratarse con mucho cuidado para no deformar la señal.

- Es muy importante no confundir los dos cables en el dispositivo de contacto.
- Los cables no deberán curvarse a un radio inferior de 25 mm.
- Los extremos de los cables deberán estar exentos de suciedad.
- Los cables no deberán quedar tensados contra algún canto afilado, lo cual puede ocasionar un mayor amortiguamiento de la señal.

92 Monte el cierre.

93 Monte el dispositivo de contacto de fibra en la cubierta de la caja de contacto de la unidad de DVD y conecte a dicha unidad.

- 94 Desmonte la protección de la conexión de cable corto de fibra adicional y monte en la posición 2 en una caja de contacto de fibra del kit.
- 95 Desmonte la protección de la conexión de cable de fibra marcada con cinta adhesiva y monte en la posición 1 de la misma caja de contacto.
- 96 Monte el dispositivo de contacto de fibra de 2 polos junto con el dispositivo de contacto de la red de cableado de la unidad telemática en la cubierta de la caja de contacto grande del kit.
- 97 Conecte el dispositivo de contacto de la unidad telemática.
- 98 Fije los cables de fibra y la red de cableado con abrazaderas, empezando por la unidad telemática. Recoja en arco junto al AMP2 el eventual sobrante de cable.
- Vaya al punto 132.



99 Los puntos 99-113 se aplican a vehículos con teléfono integrado pero sin amplificador trasero (AMP2).

Localice el cable de fibra suelto junto al amplificador trasero.

100Desmonte la protección de la conexión del cable de fibra.

101Monte el cable de fibra de la posición 1 en una caja de contacto de fibra del kit.

102Monte el cierre.

Atención

Los cables ópticos deberán tratarse con mucho cuidado para no deformar la señal.

- Los cables no deberán curvarse a un radio inferior de 25 mm.
- Los cables no deberán someterse a golpes que ocasionen el emblanquecimiento del plástico transparente, con lo que se amortigua la intensidad luminosa. Esto puede ocasionar la interrupción de la información.
- Los cables no deberán quedar tensados contra algún canto afilado, lo cual puede ocasionar un mayor amortiguamiento de la señal.

103Desmonte la protección de la conexión de cable largo de fibra adicional y monte en la posición 1 de la caja de empalme de fibra del kit.

104Monte el cierre. Conecte las cajas de empalme entre sí. Bloquee con la chapa de fijación.

105Disponga el cable de fibra junto a la red de cableado ordinaria hasta la unidad de DVD.

106Desmonte la protección de la conexión de cable de fibra y monte en la posición 2 de una caja de contacto de fibra del kit.

107Desmonte las protecciones de las conexiones de cable corto de fibra adicional y monte uno de los extremos en la posición 1 de la misma caja de contacto de fibra.

108Monte el cierre.

109Monte el dispositivo de contacto de fibra en la cubierta de la caja de contacto de la unidad de DVD y conecte a dicha unidad.

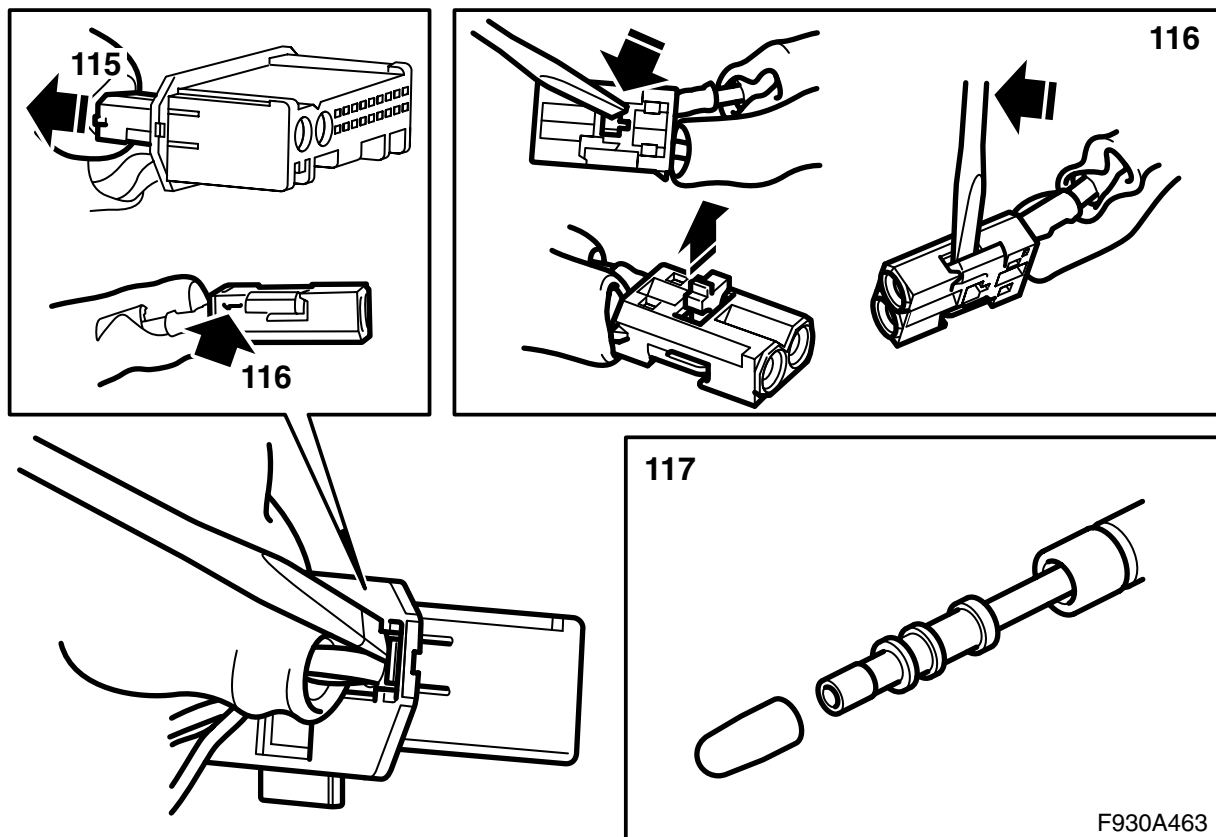
110Desmonte el dispositivo de contacto de fibra (el pequeño) del dispositivo de contacto de la unidad telemática.

111 Desmonte el cable de fibra conectado a la posición 2 abriendo el cierre del dispositivo de contacto de fibra y elevando con cuidado el gancho. Monte una protección en el extremo suelto.

112Monte el cable de fibra de la unidad de DVD en la posición 2. Monte el cierre.

113Monte el dispositivo de contacto de fibra en el dispositivo de contacto grande y conecte a la unidad telemática.

Vaya al punto 131.



114 Los puntos 114-136 se aplican a vehículos con teléfono integrado y amplificador trasero (AMP2).

Desmonte el dispositivo de contacto del amplificador trasero.

Atención

Los cables ópticos deberán tratarse con mucho cuidado para no deformar la señal.

- Los cables no deberán curvarse a un radio inferior de 25 mm.
- Los cables no deberán someterse a golpes que ocasionen el emblanquecimiento del plástico transparente, con lo que se amortigua la intensidad luminosa. Esto puede ocasionar la interrupción de la información.
- Los cables no deberán quedar tensados contra algún canto afilado, lo cual puede ocasionar un mayor amortiguamiento de la señal.

115 Desmonte el dispositivo de contacto de los cables de fibra (el pequeño) del dispositivo de contacto del amplificador.

116 Desmonte el cable de fibra conectado a la posición 1 abriendo el bloqueo en el dispositivo de contacto y elevando con cuidado el gancho.

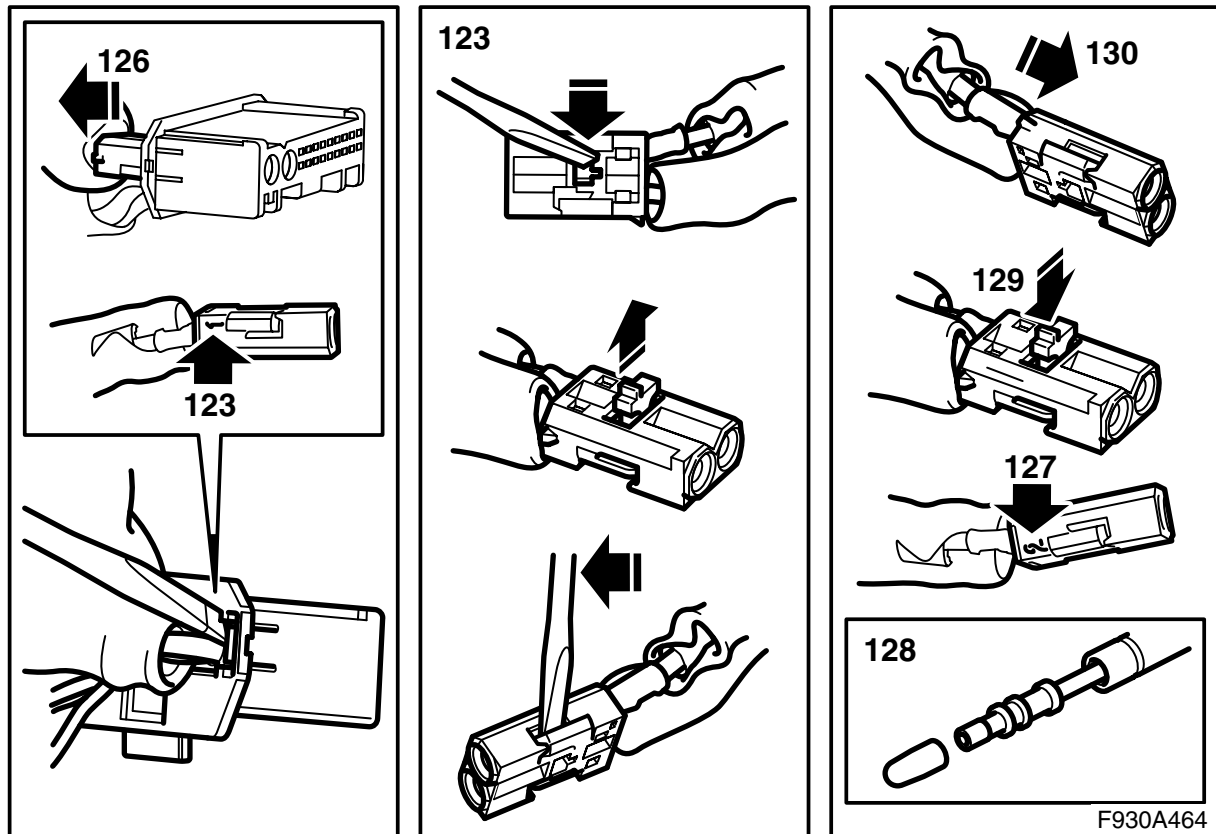
117 Desmonte la protección de la conexión del cable largo de fibra adicional. Sitúe en el cable de fibra desmontado.

118 Monte el cable de fibra en la posición 1 del dispositivo de contacto de fibra del AMP2.

119 Monte el cierre.

120 Monte el dispositivo de contacto de fibra en el dispositivo de contacto grande y conecte al amplificador.

F930A463



- 121 Disponga el cable de fibra junto a la red de cableado ordinaria hasta la unidad de DVD
- 122 Desmonte la protección de la conexión de cable de fibra y monte en la posición 2 de una caja de contacto de fibra del kit.
- 123 Desmonte la protección de la conexión de cable corto de fibra adicional y monte en la posición 1 de la misma caja de contacto.

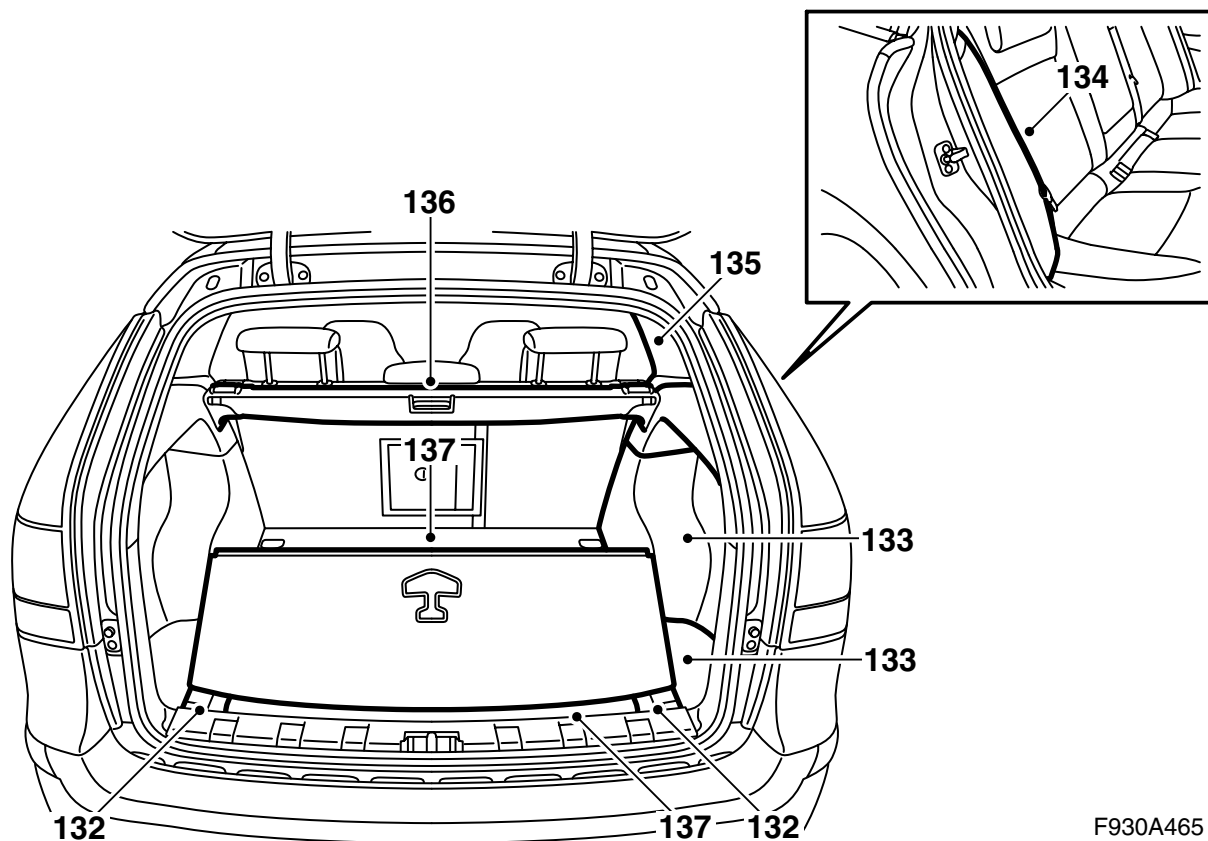
Atención

Los cables ópticos deberán tratarse con mucho cuidado para no deformar la señal.

- Es muy importante no confundir los dos cables en el dispositivo de contacto.
- Los cables no deberán curvarse a un radio inferior de 25 mm.
- Los extremos de los cables deberán estar exentos de suciedad.
- Los cables no deberán quedar tensados contra algún canto afilado, lo cual puede ocasionar un mayor amortiguamiento de la señal.

- 124 Monte el cierre.
- 125 Monte el dispositivo de contacto de fibra en la cubierta de la caja de contacto de la unidad de DVD y conecte a dicha unidad.
- 126 Desmonte el dispositivo de contacto de los cables de fibra (el pequeño) del dispositivo de contacto de la unidad telemática.

- 127 Desmonte el cable de fibra conectado a la posición 2 abriendo el cierre del dispositivo de contacto y elevando con cuidado el gancho.
- 128 Desmonte la protección del cable de fibra de la unidad de DVD y móntela en la posición 2 de una caja de contacto de fibra del kit. Monte la protección en la fibra suelta.
- 129 Monte el cierre.
- 130 Monte el dispositivo de contacto de fibra en el dispositivo de contacto grande y conecte a la unidad telemática.



F930A465

131 Fije los cables de fibra y la red de cableado con abrazaderas, empezando por la unidad telemática. Recoja en arco junto al AMP2 el eventual sobrante de cable.

132 Los puntos 132-135 deben practicarse por ambos lados.

Monte los tacos de espuma

133 Monte los tapizados laterales traseros y las tapas de los compartimentos portaobjetos.

134 Monte los cojines laterales. Compruebe que el cinturón no esté retorcido.

135 Monte el tapizado del montante C.

136 Monte la cubierta del maletero (si el vehículo cuenta con uno).

137 Monte el piso del maletero y el guardaumbral.

138 Conecte la herramienta de diagnóstico, escoja modelo de vehículo y año de modelo, seleccione "Todos", "Añadir/Eliminar" y las unidades cambiadas/montadas en cuestión (ICM, EHU, PU, DVD). Seleccione "Añadir".

139 Coloque el disco con mapas en el reproductor de DVD, controle el sistema haciendo una prueba de conducción del automóvil hasta que el sistema de navegación sintonice con los satélites. El mapa debe aparecer en la pantalla.

Observación

En ciertas ocasiones, la herramienta de diagnóstico necesita cargar un código de seguridad en TIS. La información sobre cómo debe procederse aparece mostrada en la pantalla de la herramienta de diagnóstico.