

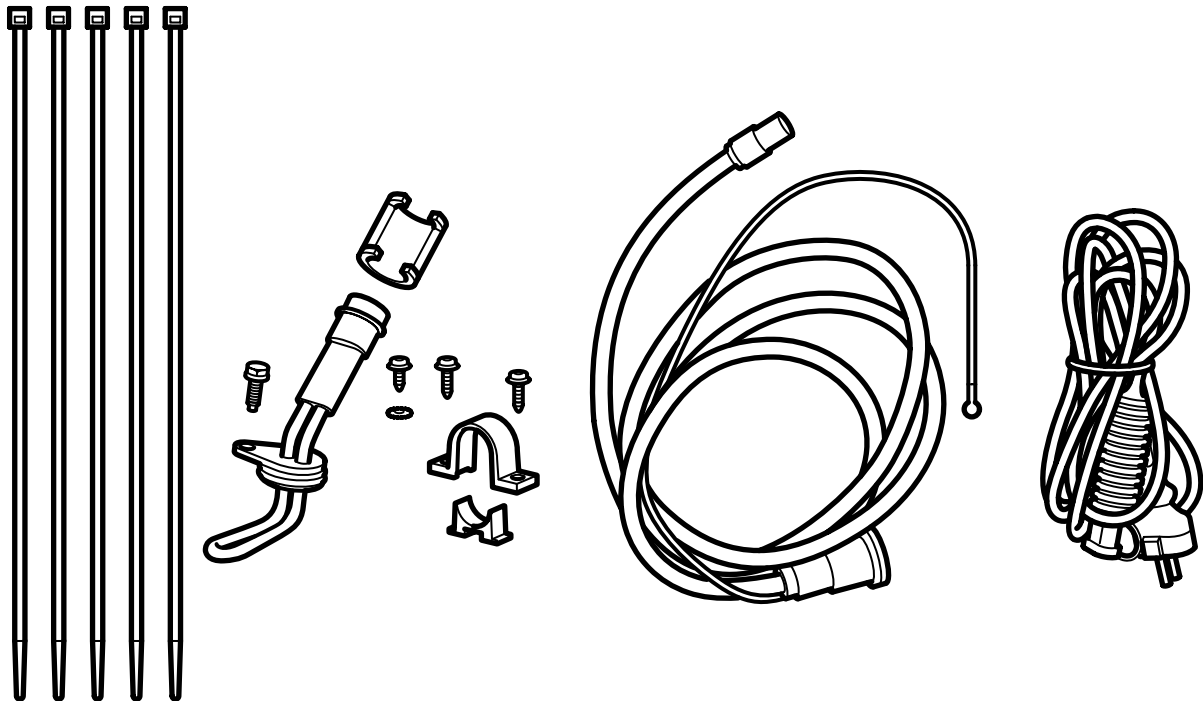


**MONTERINGSANVISNING · INSTALLATION INSTRUCTIONS  
MONTAGEANLEITUNG · INSTRUCTIONS DE MONTAGE**

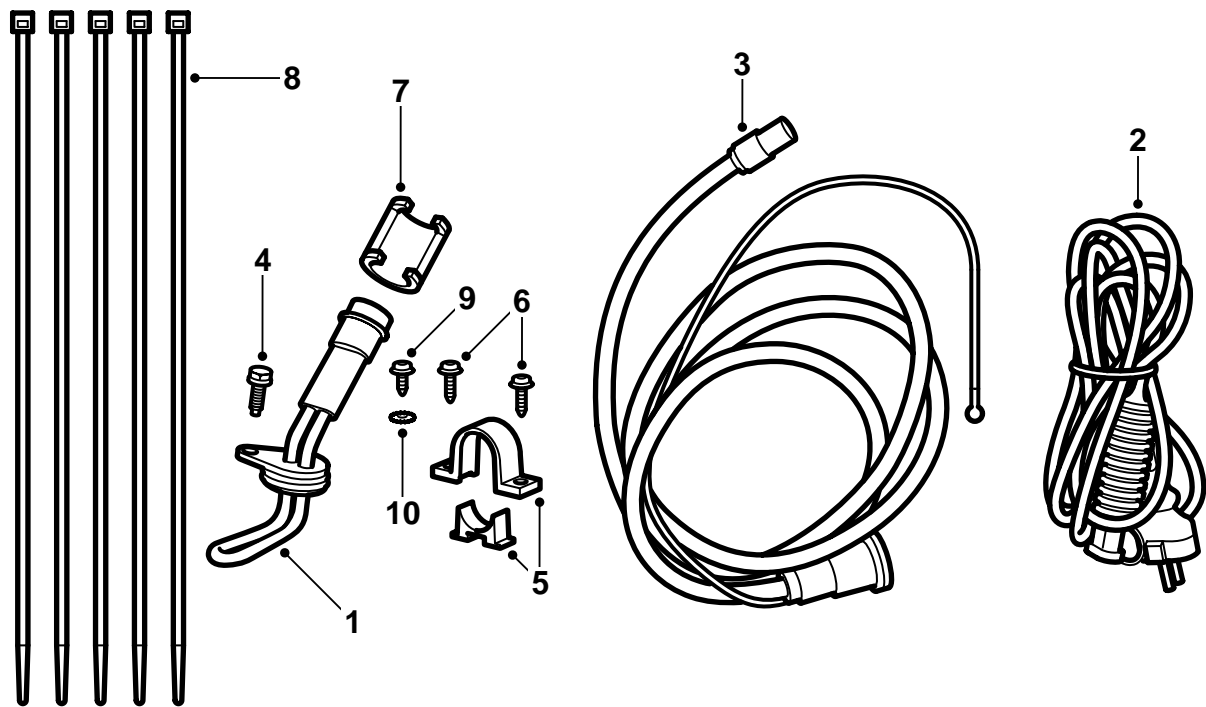
**Saab 9-3 B207 M03-**

**Calefactor de motor**

| Accessories Part No. | Group   | Date   | Instruction Part No. | Replaces          |
|----------------------|---------|--------|----------------------|-------------------|
| 32 025 697           | 9:87-34 | Jan 06 | 12 788 900           | 12 788 900 Mar 04 |

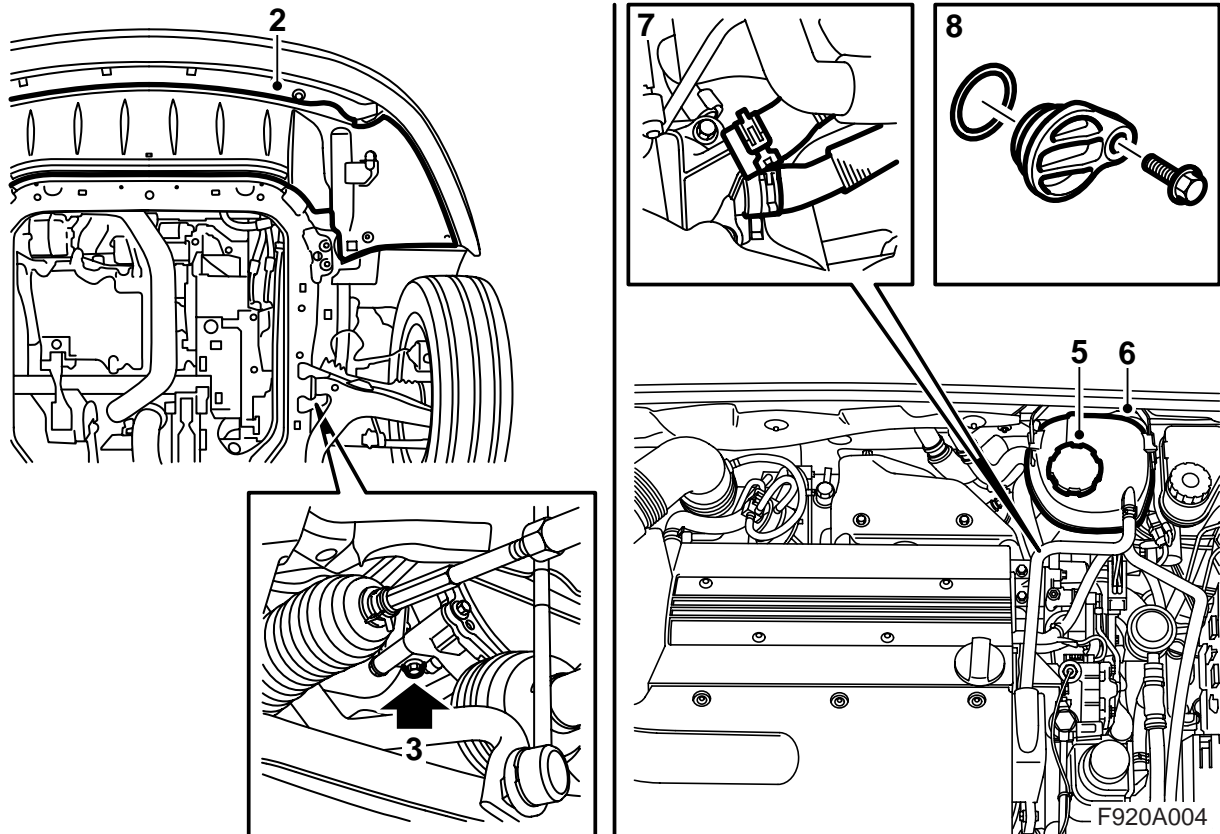


F920A040



F920A003

- 1 Elemento calefactor
- 2 Cable de conexión
- 3 Contacto con cable de conexión
- 4 Tornillo M6x16
- 5 Soporte
- 6 Tornillo (x2)
- 7 Clips de cierre
- 8 Banda tensora (x5)
- 9 Tornillo
- 10 Arandela estriada



- 1 Elevar el automóvil.
- 2 Desmontar el escudo del deflector, dividir el dispositivo de empalme del parachoques y desmontarlo del soporte en el escudo del deflector.

**Automóviles con limpiafaros:** Desenganchar la manguera del escudo del deflector.

- 3 Colocar un recipiente colector debajo del motor, abrir el tapón de vaciado del radiador y vaciar el refrigerante.
- 4 Bajar el coche.
- 5 Desmontar la tapa del depósito de expansión.
- 6 Desenganchar el depósito de expansión y apartarlo a un lado.
- 7 Desmontar de la conexión de la tapa de la caja del termostato la manguera de refrigerante que está conectada entre la caja del termostato y el depósito de expansión y la manguera de refrigerante que está conectada inmediatamente debajo de la anterior.
- 8 Desmontar la tapa situada debajo de las conexiones para las mangueras de refrigerante que se han desmontado antes.

- 9 Lubricar el aro tórico del calefactor del motor con vaselina sin ácido, introducirlo en el bloque de cilindros y montarlo junto con el tornillo del kit.

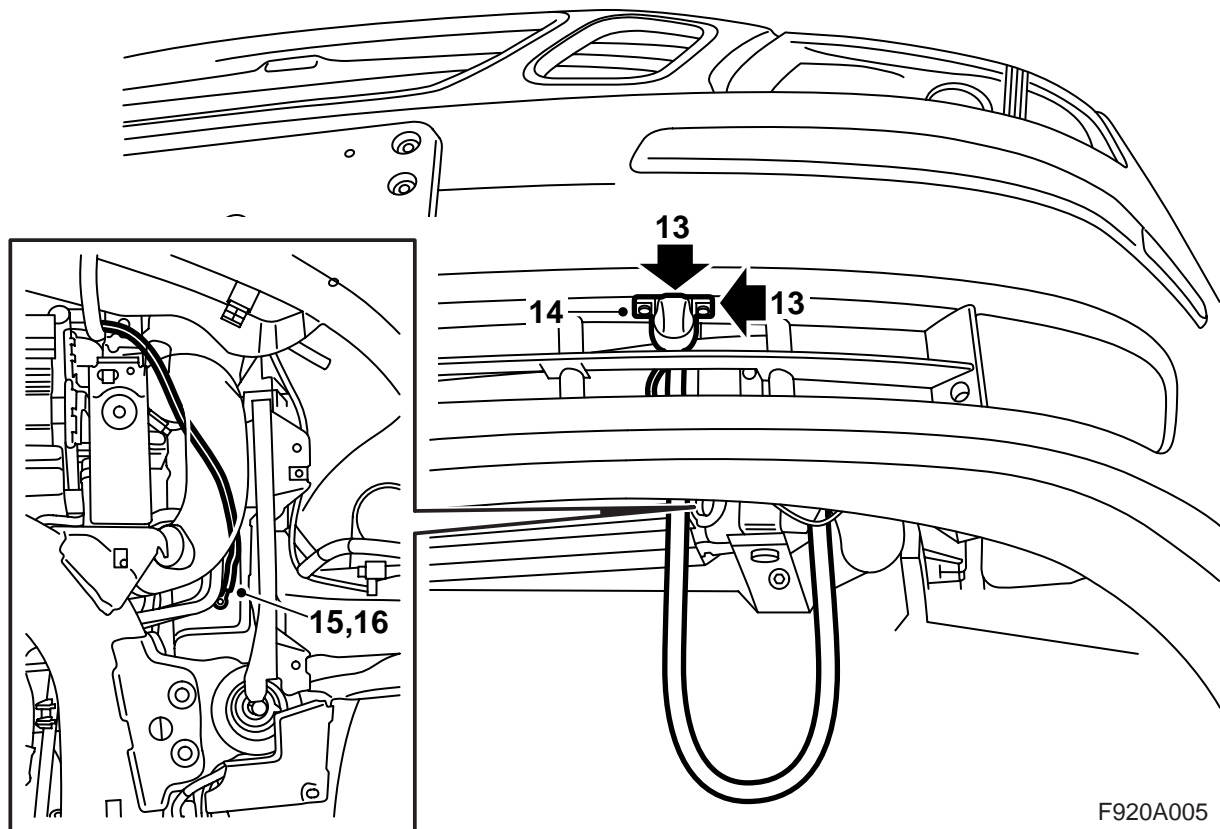
**Par de apriete 10 Nm (7.5 lbf ft)**

- 10 Elevar el automóvil.
- 11 Montar el tapón de vaciado en la parte inferior de la bomba de refrigerante.

### Atención

El aro tórico puede trabarse en la caja del termostato, pero debe desmontarse.

El tornillo debe tirarse ya que no puede volver a montarse con el calefactor del motor.

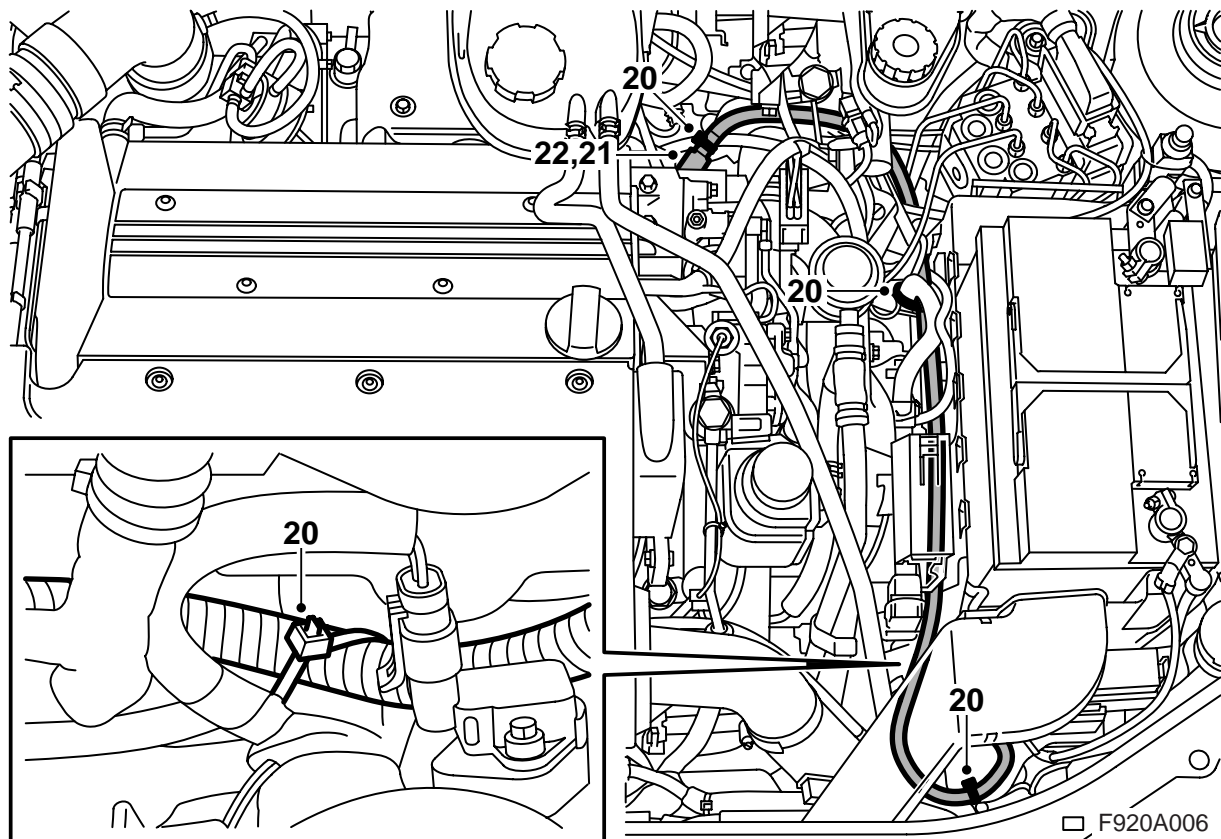


- 12 Descender el automóvil a una altura de trabajo apropiada e introducir el cable de entrada por la parrilla inferior, entre los tubos y entre el paquete de refrigeración y la consola izquierda.
- 13 Marcar el lugar en que debe colocarse el contacto de entrada, la flecha del soporte debe apuntar hacia adelante, colocando el soporte en la parte inferior del parachoques con el borde delantero del soporte alineado con la línea del revestimiento del parachoques y en mitad de la abertura. Hacer agujeros con un punzón.
- 14 Colocar el contacto de conexión en el soporte, la tapa deberá abrirse hacia arriba, y montar el soporte al parachoques.
- 15 **M03-04:** Hacer un agujero en la viga estructural con una broca de 3,5 mm para el cable de tierra.  
**M05-:** Dividir la caja de empalme situada en la viga estructural. Hacer un agujero en la viga estructural con una broca de 3,5 mm para el cable de tierra.
- 17 Subir el cable de entrada entre el radiador y la manguera de aire de alimentación y elevarlo por el lateral del miembro de la estructura.  
**M05-:** Conectar la caja de empalme situada en la viga estructural.
- 18 Bajar el coche.

### Atención

El agujero debe hacerse justo junto al agujero cuadrado.

- 16 Rascar la pintura para que se obtenga una tierra satisfactoria y atornillar el conductor con el tornillo y la arandela estriada (la arandela deberá colocarse entre la zapata del cable y la carrocería). Aplicar un agente de protección contra la corrosión, nr. de art. 30 15 971.

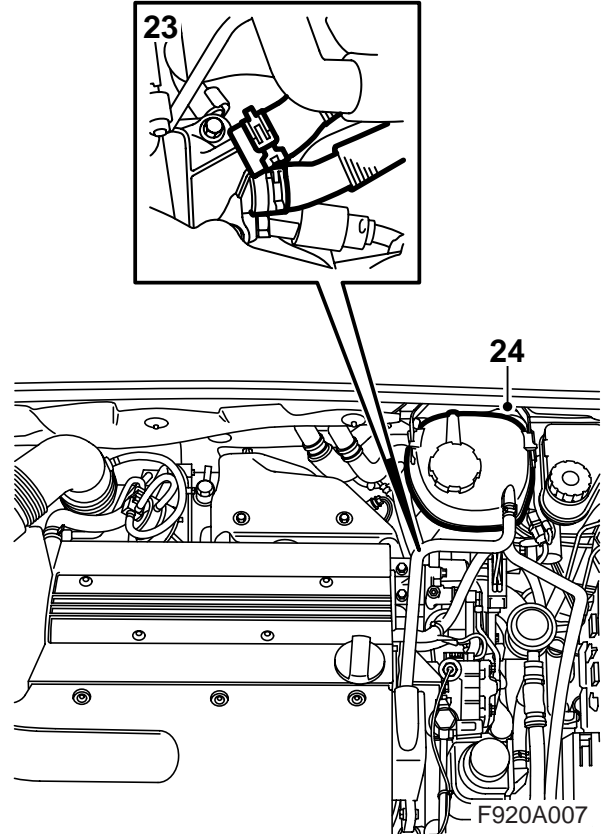
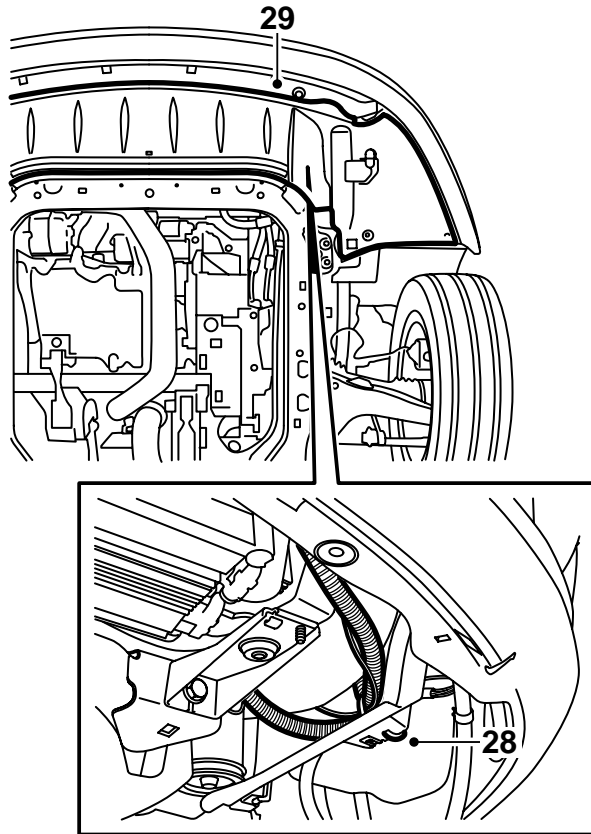


- 19 Subir el cable de entrada por la derecha del radiador, fijar el cable con banda tensora en la fijación superior izquierda del radiador.
- 20 Llevar el cable de entrada por encima de la manguera de salida de aire del radiador, hacia abajo, pasando por la parte inferior del estante de la batería hacia atrás en dirección a la ubicación del calefactor del motor. Fijar el cable de entrada con bandas tensoras.
- 21 Aplicar vaselina sin ácido, núm. de art. 30 15 286 u otro producto equivalente en el aro tórico del cable de entrada del calefactor del motor y conectar el cable en el calefactor de motor.

**⚠ ADVERTENCIA**

Es importante lubricar el aro tórico del cable de entrada antes de la conexión y oprimir con fuerza todas las conexiones. La existencia de contactos sueltos puede ser causa de calor excesivo e incluso de fuego.

- 22 Montar el circlip sobre la conexión. Se escuchará un ruido de clic cuando el circlip queda montado correctamente.



23 Conectar las mangueras de refrigerante.

24 Montar el depósito de expansión.

25 Llenar con refrigerante y montar la tapa del depósito de expansión. Controlar la estanqueidad del sistema.

26 Purgar el sistema de refrigeración de la manera siguiente:

### Observación

AC/ACC deberá encontrarse en la posición OFF.

Llenar el sistema hasta el nivel MAX. Cerrar la tapa del depósito de expansión, poner en marcha el motor y calentarlo con régimen variable hasta que se ponga en marcha el ventilador de refrigeración. Abrir cuidadosamente la tapa del depósito de expansión y volver a rellenar hasta el nivel MAX. Cerrar la tapa. Detener el motor y rellenar en los casos necesarios hasta el nivel MAX.

27 Elevar el automóvil.

28 Colocar el excedente de cable de entrada entre la manguera de aire de alimentación y el escudo de plástico. Fijar con banda tensora.

29 Elevar el escudo del deflector, montar el dispositivo de empalme del parachoques en el soporte y conectar el dispositivo de empalme.

**Automóviles con limpiafaros:** Enganchar la manguera en el escudo del deflector.

**Todos:** Montar el escudo del deflector.

30 Bajar el coche.

31 **Automóviles con limpiafaros:** Comprobar el funcionamiento de los limpiafaros.

## Instrucciones de funcionamiento

- El cable de conexión deberá ser un cable de goma resistente al aceite aprobado para uso en exteriores y con una sección de mín.  $3 \times 1,5 \text{ mm}^2$ .
- El sistema de calefacción sólo puede conectarse a una toma puesta a tierra.
- Tratar todos los cables con un gran cuidado. Observar especialmente los riesgos de daños por aplastamiento entre el capó y la carrocería, así como los riesgos de daños por aplastamiento contra algunas piezas de plancha afiladas.

### **ADVERTENCIA**

Comprobar periódicamente la conexión de tierra entre la clavija de puesta a tierra del contacto de entrada, el recubrimiento del calefactor y la carrocería del automóvil para evitar descargas eléctricas.

- Inspeccionar periódicamente el cable de conexión en lo que respecta a daños o envejecimiento. Un cable dañado deberá cambiarse inmediatamente.

## Observación

Se puede poner en peligro el funcionamiento del calefactor si:

- El refrigerante está contaminado
- Es insuficiente el nivel de refrigerante o si existe aire en el sistema
- Existe grumos de hielo en el sistema
- Se utiliza cemento de radiador