

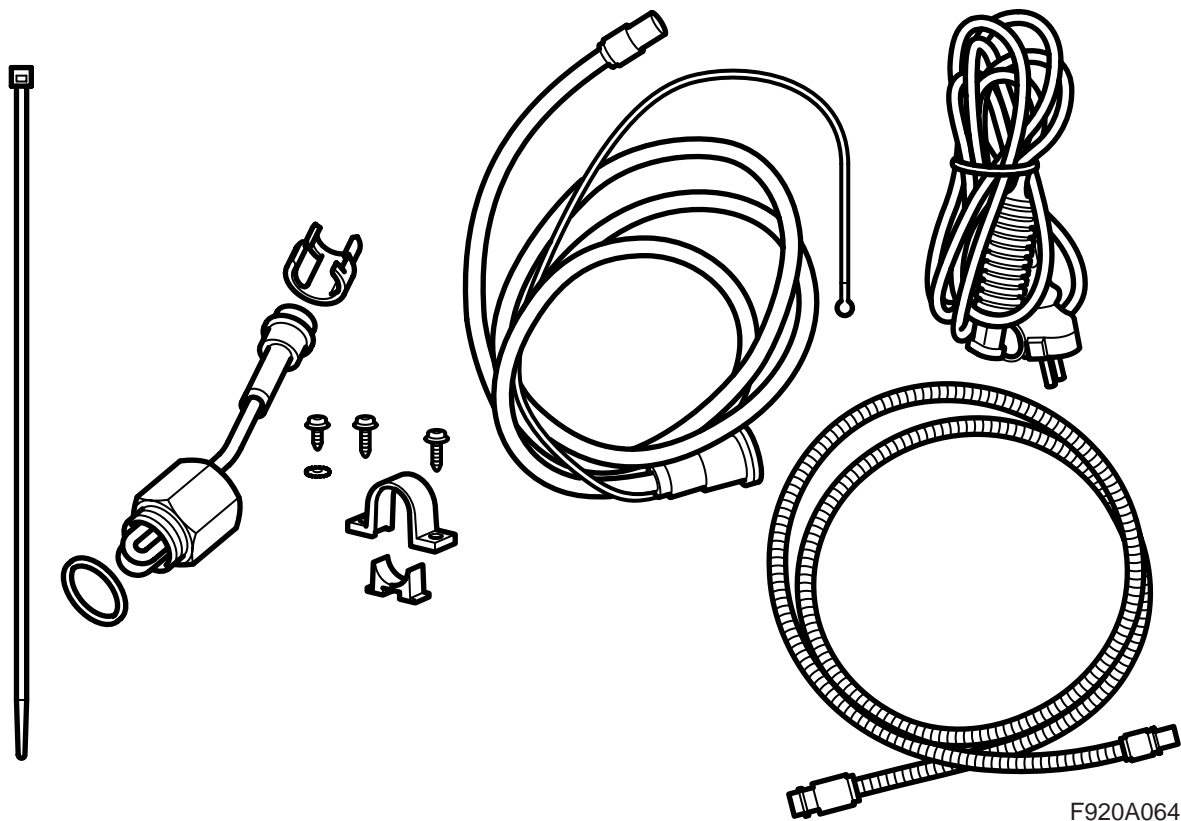


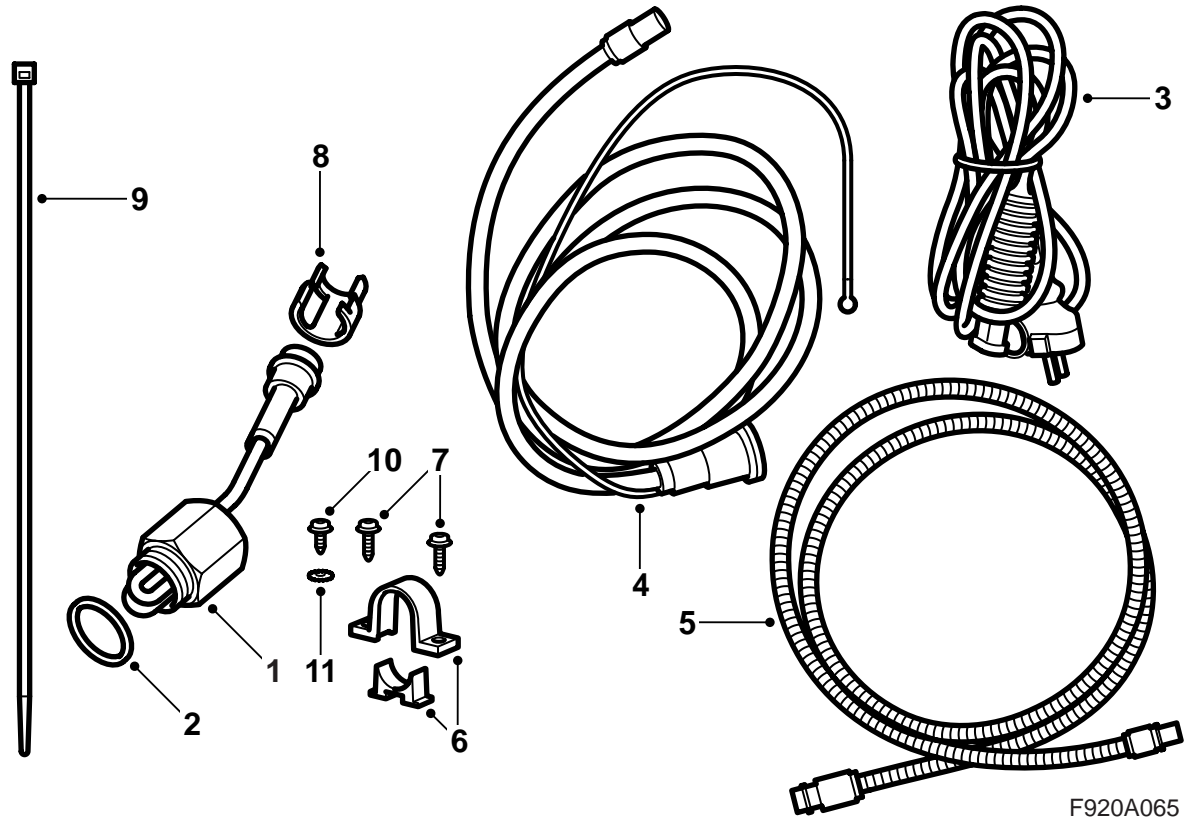
**MONTERINGSANVISNING · INSTALLATION INSTRUCTIONS
MONTAGEANLEITUNG · INSTRUCTIONS DE MONTAGE**

Saab 9-3 B284E M06-

Calefactor de motor

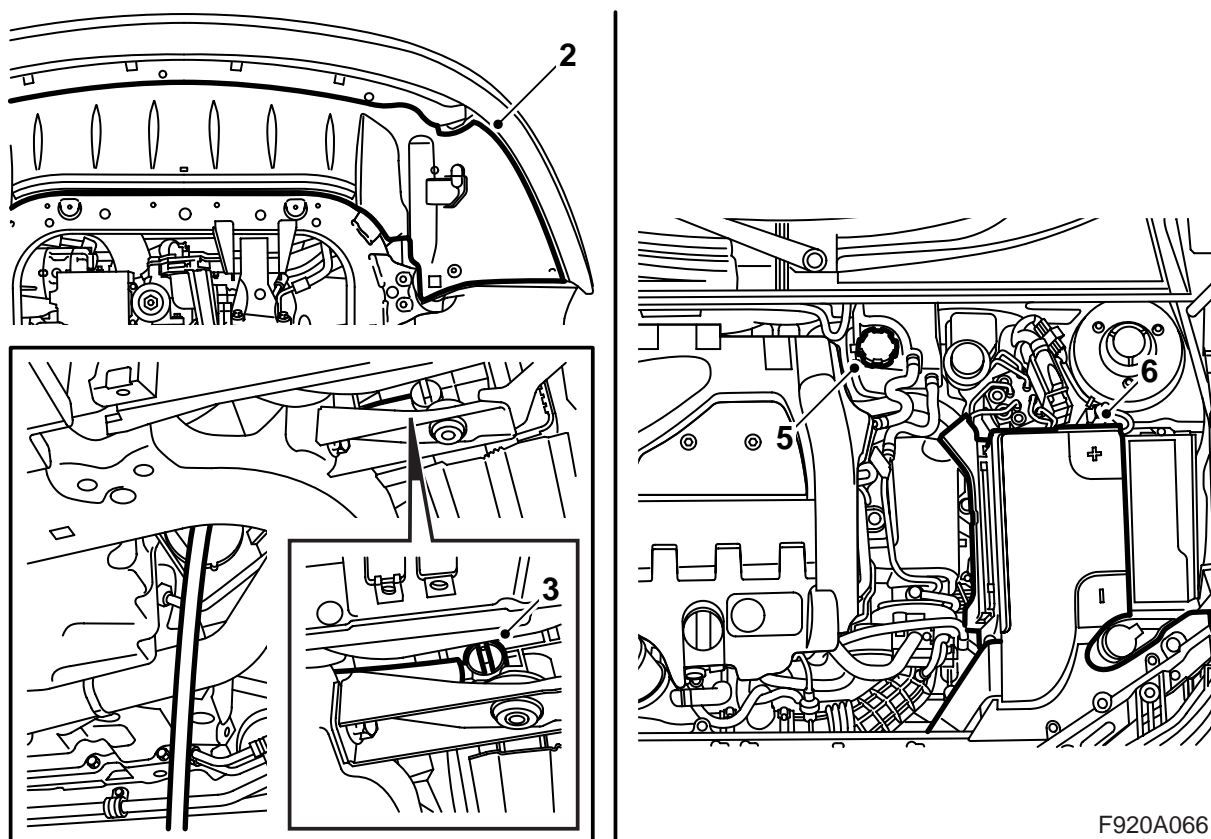
Accessories Part No.	Group	Date	Instruction Part No.	Replaces
32 025 698	9:87-46	Sep 05	32 025 612	



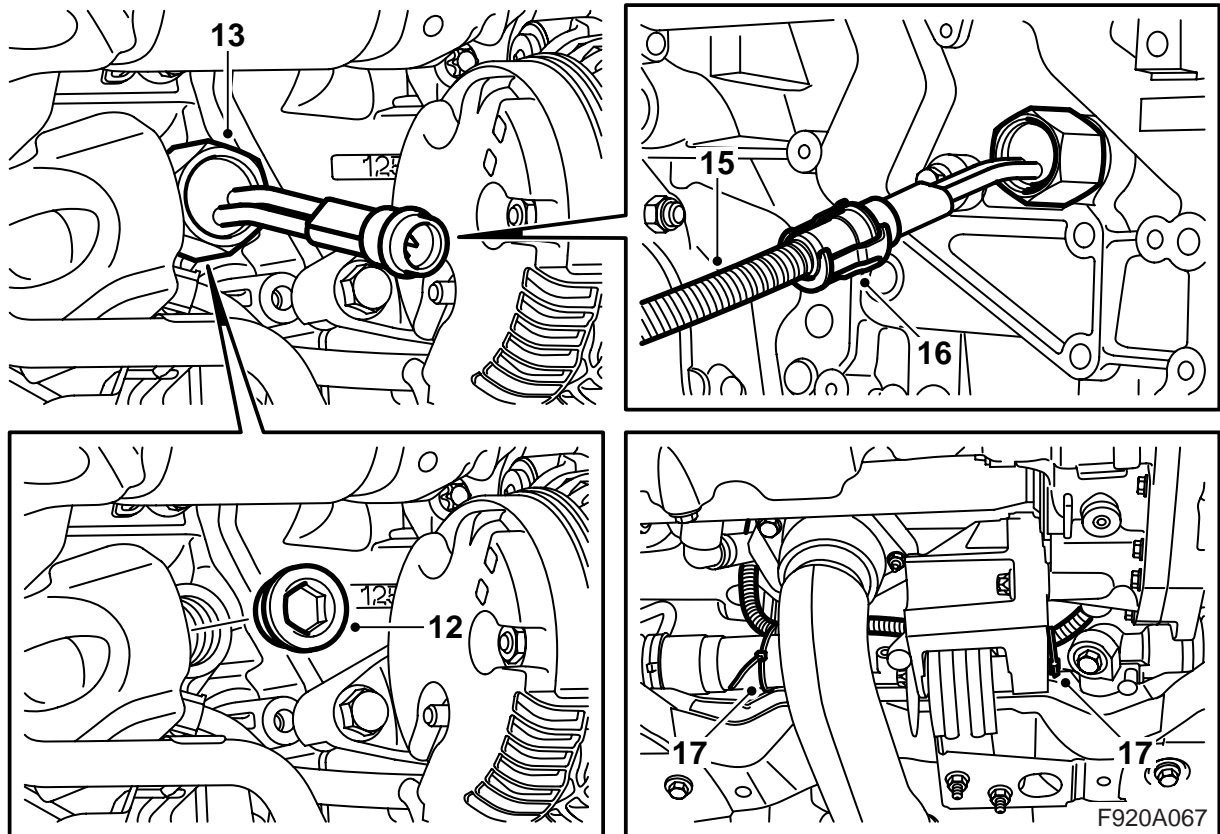


F920A065

- 1 Elemento calefactor
- 2 Arandela
- 3 Cable de conexión
- 4 Contacto con cable de conexión
- 5 Cable de toma, prolongación
- 6 Soporte
- 7 Tornillo (x2)
- 8 Clips de cierre
- 9 Banda tensora (x9)
- 10 Tornillo
- 11 Arandela estriada



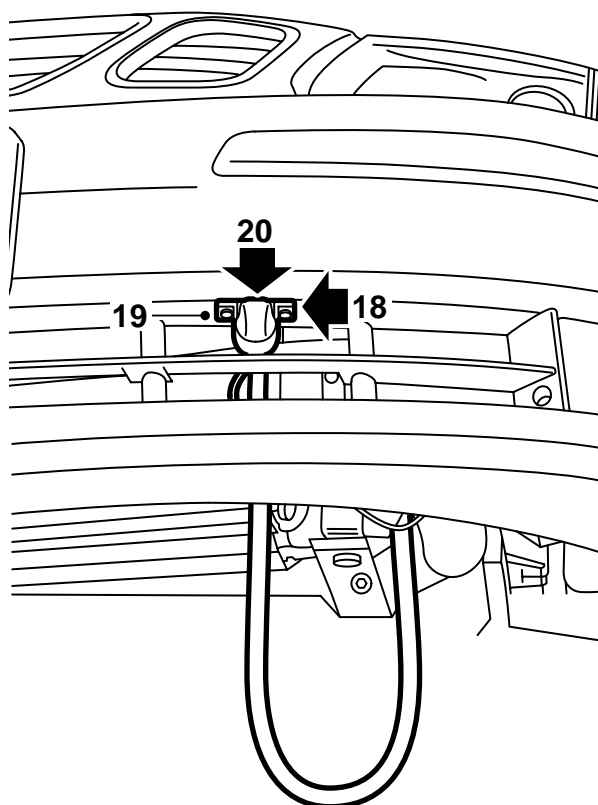
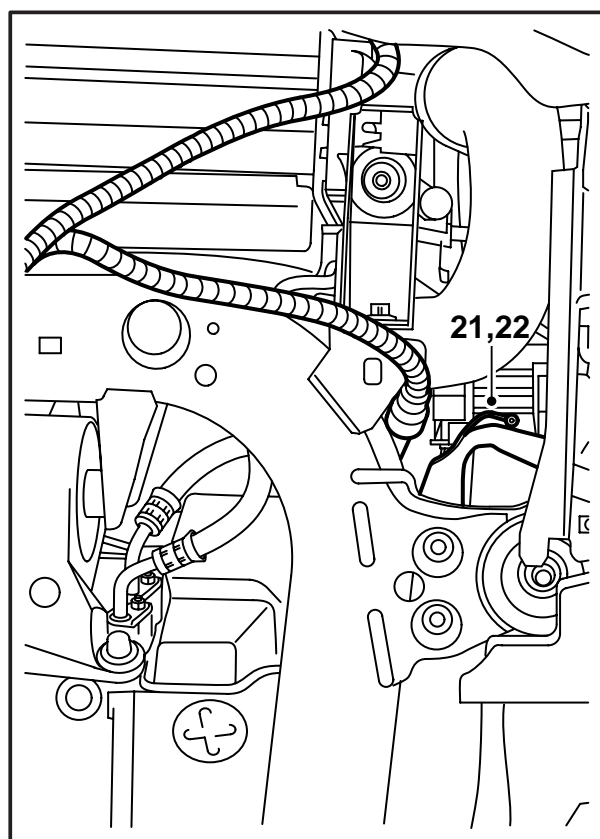
- 1 Elevar el automóvil.
- 2 Desmontar el escudo del deflector, dividir el dispositivo de empalme del parachoques y desmontarlo del soporte en el escudo del deflector.
- 3 Colocar un recipiente colector debajo del radiador, conectar una manguera al radiador y vaciar el refrigerante.
- 4 Bajar el coche.
- 5 Desmontar la tapa del depósito de expansión.
- 6 Desmontar la cubierta de la batería.
- 7 Desmontar el cable negativo de la batería.
- 8 Introducir uno de los extremos del cable prolongador entre el turbocompresor y la parte delantera de la batería.
- 9 Instalar el cable prolongador entre la batería y el turbo. Llevar el otro extremo del cable prolongador hacia atrás e introducirlo junto a los tubos de frenos hacia la parte trasera de la caja de cambios.
- 10 Elevar el automóvil.
- 11 Cerrar el grifo del radiador.



- 12 Desmontar el tapón del bloque motor.
- 13 Montar el elemento calefactor con la arandela.
- 14 Fijar el elemento calefactor, utilizar la herramienta especial, núm. de art. 8996480).

Par de apriete 100 Nm (74 lbf ft)

- 15 Conectar el cable prolongador al elemento calefactor.
- 16 Montar el clip de cierre.
- 17 Fijar el cable prolongador con una abrazadera en el engranaje de la dirección.



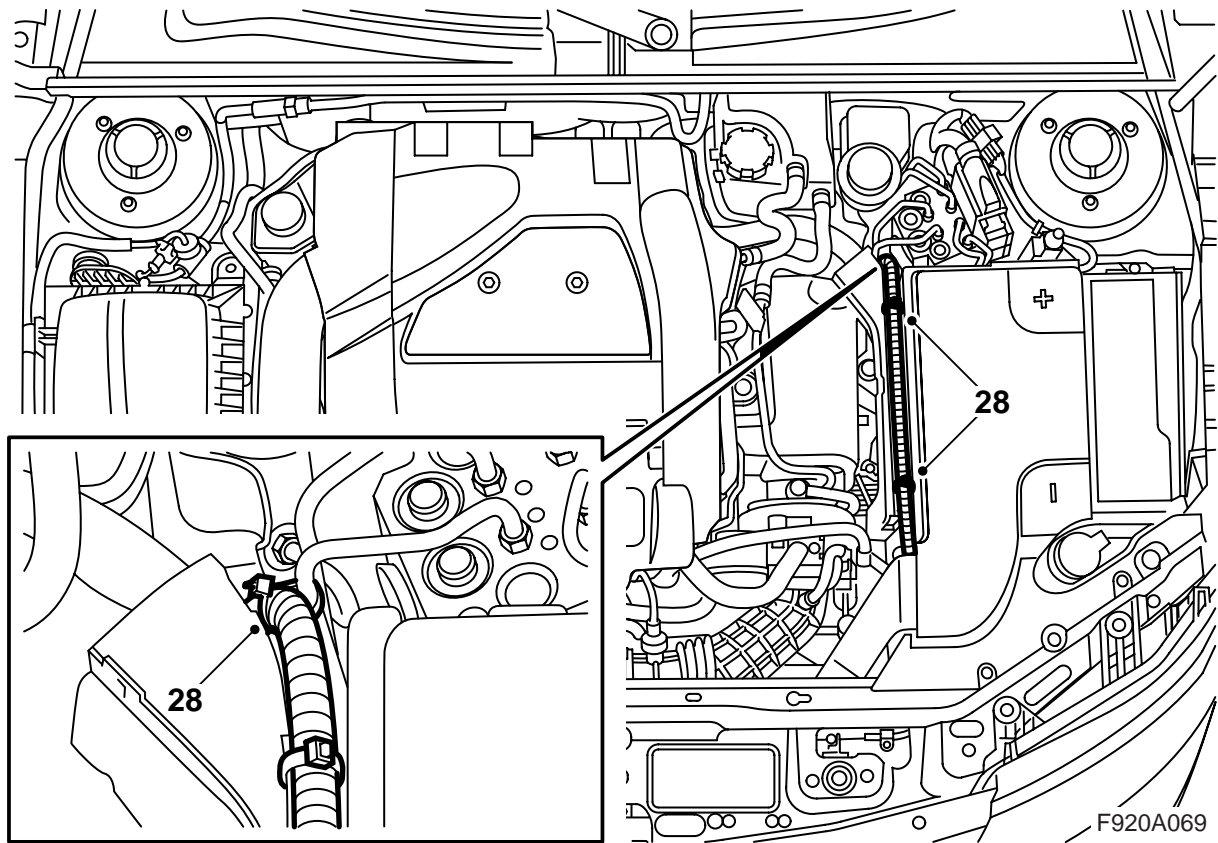
F920A068

- 18 Descender el automóvil a una altura de trabajo apropiada e introducir el cable de entrada por la parrilla inferior, entre los tubos y entre el paquete de refrigeración y la consola izquierda.
- 19 Marcar el lugar en que debe colocarse el contacto de entrada, la flecha del soporte debe apuntar hacia adelante, colocando el soporte en la parte inferior del parachoques con el borde delantero del soporte alineado con la línea del revestimiento del parachoques y en mitad de la abertura. Hacer agujeros con un punzón.
- 20 Colocar el contacto de conexión en el soporte, la tapa deberá abrirse hacia arriba, y montar el soporte al parachoques.
- 21 Dividir la caja de empalme situada en la viga estructural. Hacer un agujero en la viga estructural con una broca de 3,5 mm para el cable de tierra.
- 22 Rascar la pintura para que se obtenga una tierra satisfactoria y atornillar el conductor con el tornillo y la arandela estriada (la arandela deberá colocarse entre la zapata del cable y la carrocería). Aplicar un agente de protección contra la corrosión.
- 23 Conectar la caja de empalme situada en la viga estructural.
- 24 Conectar el cable de toma al cable prolongador.
- 25 Bajar el coche.

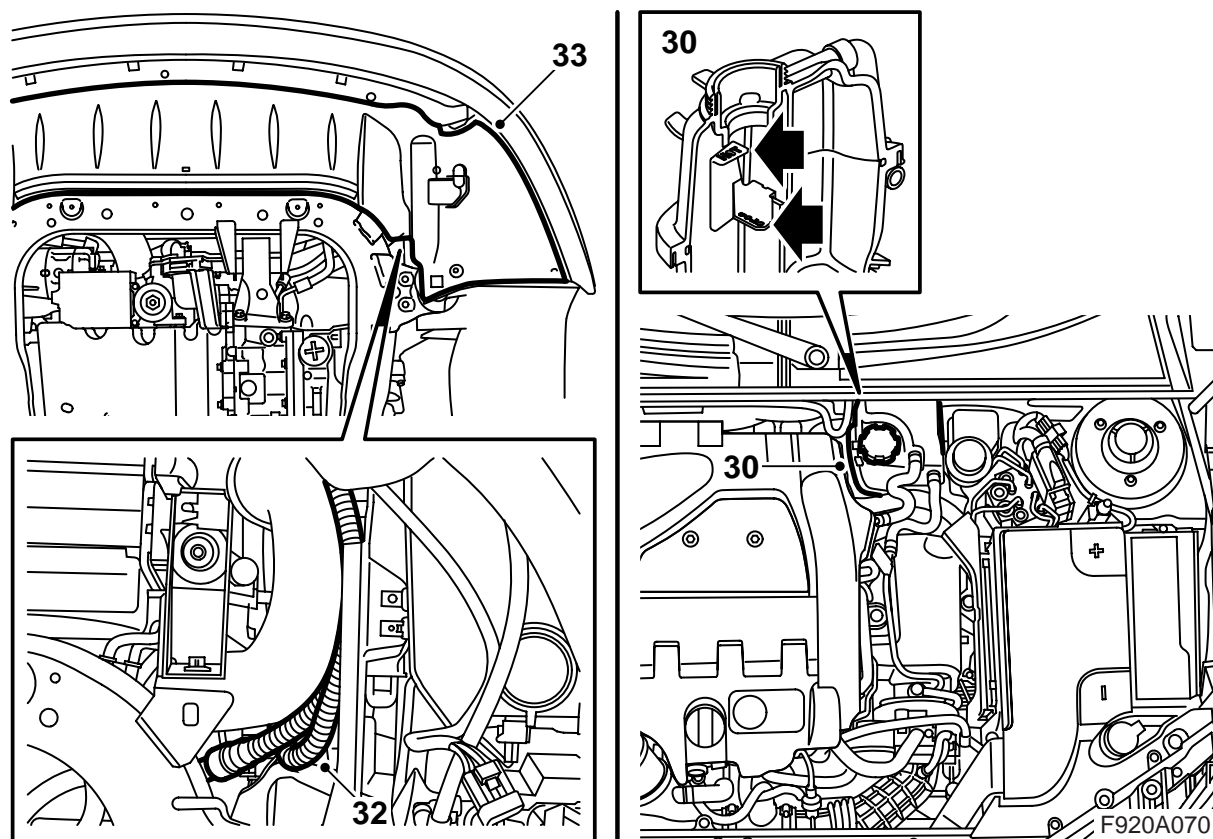
Atención

El agujero debe hacerse justo junto al agujero cuadrado.

- 22 Rascar la pintura para que se obtenga una tierra satisfactoria y atornillar el conductor con el tornillo y la arandela estriada (la arandela deberá colocarse entre la zapata del cable y la carrocería). Aplicar un agente de protección contra la corrosión.



- 26 Conectar el cable negativo de la batería.
- 27 Montar la cubierta de la batería.
- 28 Fijar el cable prolongador con la abrazadera a la cubierta de la batería y el tubo de freno.



- 29 Llenar con refrigerante y montar la tapa del depósito de expansión. Controlar la estanqueidad del sistema.
- 30 Purgar el sistema de refrigeración de la manera siguiente:

Observación

AC/ACC deberá encontrarse en la posición OFF.

Llenar el sistema hasta el nivel MAX. Cerrar la tapa del depósito de expansión, poner en marcha el motor y calentarlo con régimen variable hasta que se ponga en marcha el ventilador de refrigeración. Abrir cuidadosamente la tapa del depósito de expansión y volver a rellenar hasta el nivel MAX. Cerrar la tapa. Detener el motor y rellenar en los casos necesarios hasta el nivel MAX.

- 31 Elevar el automóvil.
- 32 Colocar el excedente de cable de entrada entre la manguera de aire de alimentación y el escudo de plástico. Fijar con una abrazadera.
- 33 Elevar el escudo del deflector, montar el dispositivo de empalme del parachoques en el soporte y conectar el dispositivo de empalme. Montar el escudo del deflector.
- 34 Bajar el coche.

Instrucciones de funcionamiento

- El cable de conexión deberá ser un cable de goma resistente al aceite aprobado para uso en exteriores y con una sección de mín. 3x1,5 mm².
- El sistema de calefacción sólo puede conectarse a una toma puesta a tierra.
- Tratar todos los cables con un gran cuidado. Observar especialmente los riesgos de daños por aplastamiento entre el capó y la carrocería, así como los riesgos de daños por aplastamiento contra algunas piezas de plancha afiladas.

 **ADVERTENCIA**

Comprobar periódicamente la conexión de tierra entre la clavija de puesta a tierra del contacto de entrada, el recubrimiento del calefactor y la carrocería del automóvil para evitar descargas eléctricas.

- Inspeccionar periódicamente el cable de conexión en lo que respecta a daños o envejecimiento. Un cable dañado deberá cambiarse inmediatamente.

Observación

Se puede poner en peligro el funcionamiento del calefactor si:

- El refrigerante está contaminado
- Es insuficiente el nivel de refrigerante o si existe aire en el sistema
- Existe grumos de hielo en el sistema
- Se utiliza cemento de radiador