



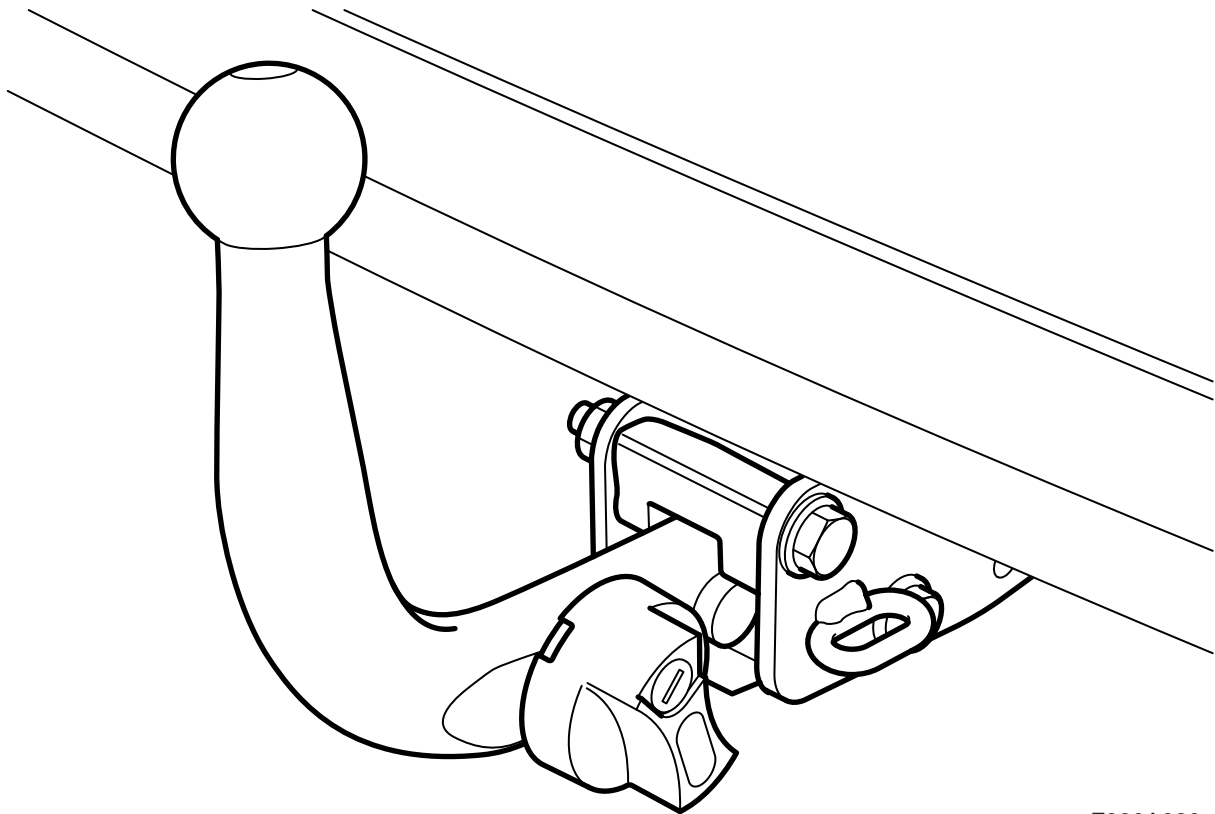
**MONTERINGSANVISNING · INSTALLATION INSTRUCTIONS
MONTAGEANLEITUNG · INSTRUCTIONS DE MONTAGE**

Saab 9-3 5P M06-

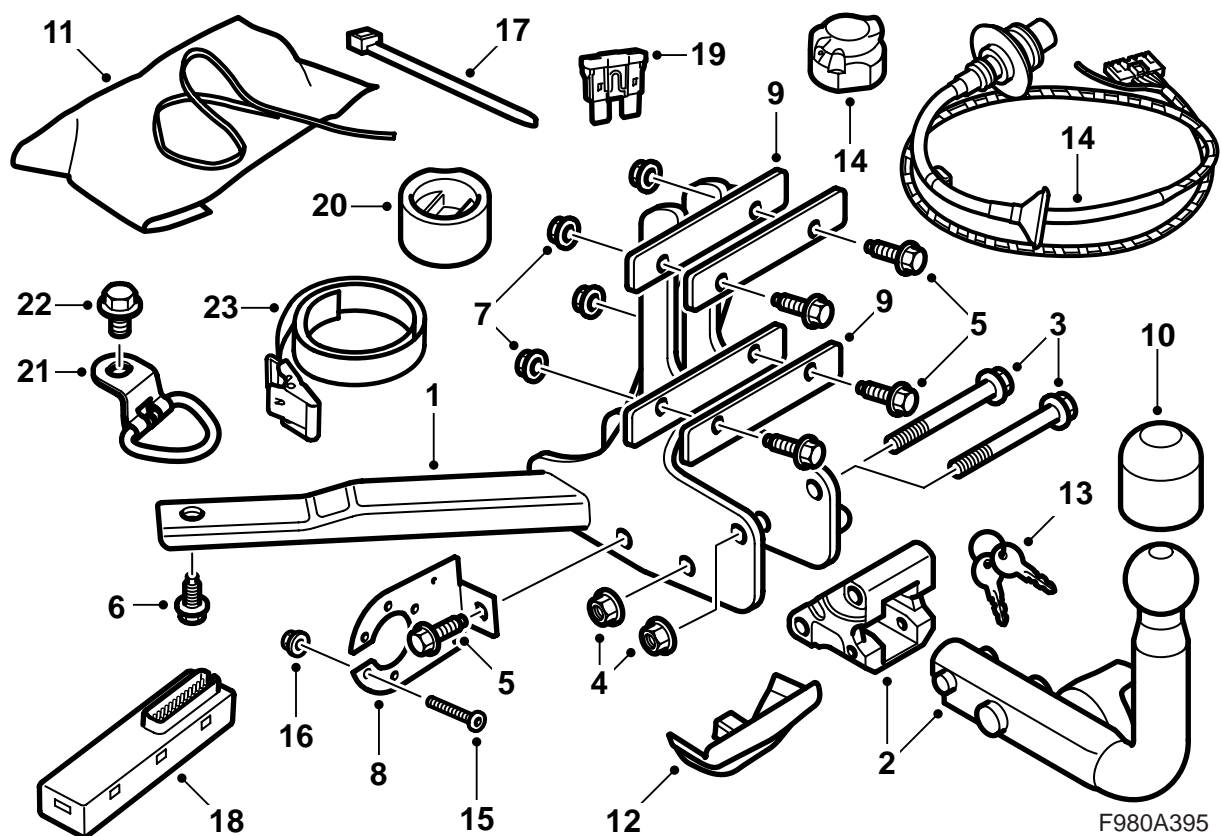
(EC 94/20, E4 00 2885)

Gancho de remolque, desmontable

Accessories Part No.	Group	Date	Instruction Part No.	Replaces
12 795 099 32 026 053	9:86-06	Oct 07	12 798 869	Jun 07



F980A020



- 1 Fijación a la carrocería
- 2 Unidad de bola
- 3 Tornillo (x2)
- 4 Tuerca (x2)
- 5 Tornillo (x5)
- 6 Tornillo (x2)
- 7 Tuerca (x5)
- 8 Placa de soporte de contacto
- 9 Placa de refuerzo (x2)
- 10 Protector de bola
- 11 Bolsa protectora
- 12 Tapa (se adquiere por separado)
- 13 Llave (x2)
- 14 Red de conductores, 13 polos
- 15 Tornillo (x3)
- 16 Tuerca (x3)
- 17 Banda tensora (x4)
- 18 Módulo electrónico
- 19 Fusible
- 20 Manguito de protección
- 21 Argolla de fijación de la carga
- 22 Tornillo
- 23 Correa

Observación

Controlar siempre qué regulaciones y disposiciones nacionales se aplican al montaje de la unidad de remolque. Siga siempre estas regulaciones.

El dispositivo de remolque cumple las exigencias según 94/20/EEC.

Peso máx. permitido de remolque:

Remolque con frenos: 1600 kg (3500 lbs)

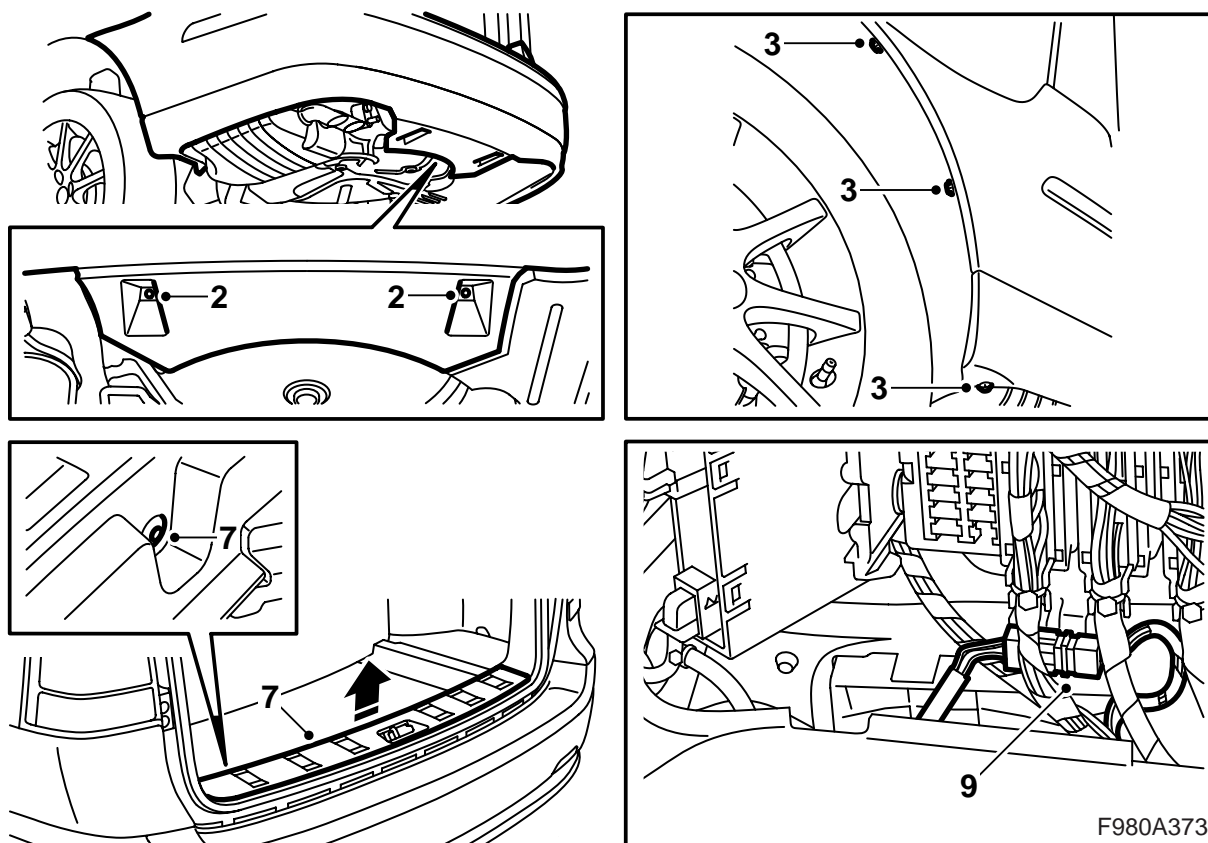
Remolque sin frenos: 50% del peso del vehículo remolcador en estado listo para la conducción, pero un máx. de 750 kg (1650 lbs).

Presión máx. permitida sobre la bola: 75 kg

Valor D máximo: 9,0 kN

Atención

El automóvil deberá pasar una revisión después de haber montado la unidad de remolque, y estas instrucciones deberán mostrarse al realizar la revisión.

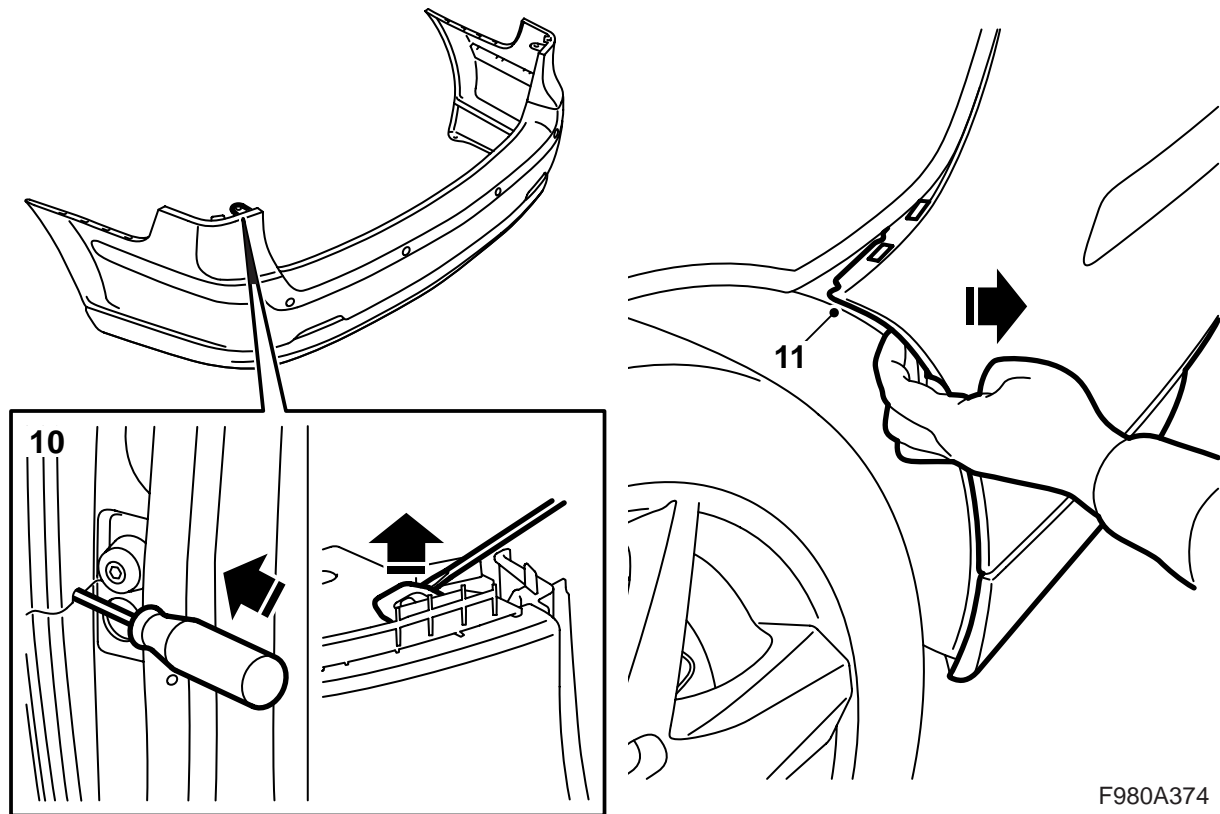


- 1 Elevar el automóvil.
- 2 Desmontar los tornillos centrales del spoiler.
- 3 Desmontar los tornillos de la unión con el hueco de rueda.
- 4 Descender el automóvil y abrir el portón del compartimento de equipajes.
- 5 Levantar el piso.
- 6 **M06-07 con subwoofer:** Soltar los tornillos que sujetan el subwoofer, elevar y asegurarlo.
- 7 Desmonte el guardaumbral del maletero.

Atención

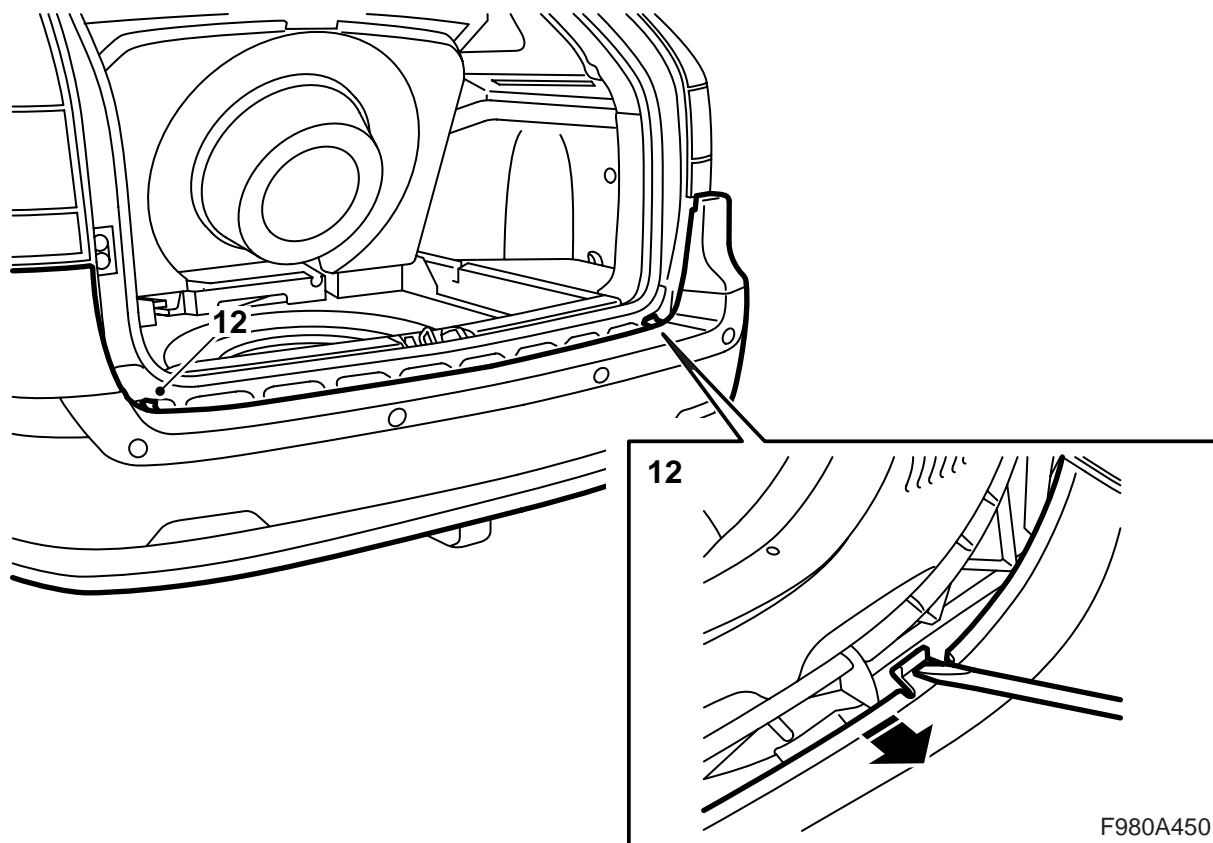
La protección de umbral está montada con dos clips.

- 8 Desmontar la trampilla situada en el lateral izquierdo de la tapicería del portaequipajes.
- 9 **Automóviles con SPA:** Desmontar el conector.

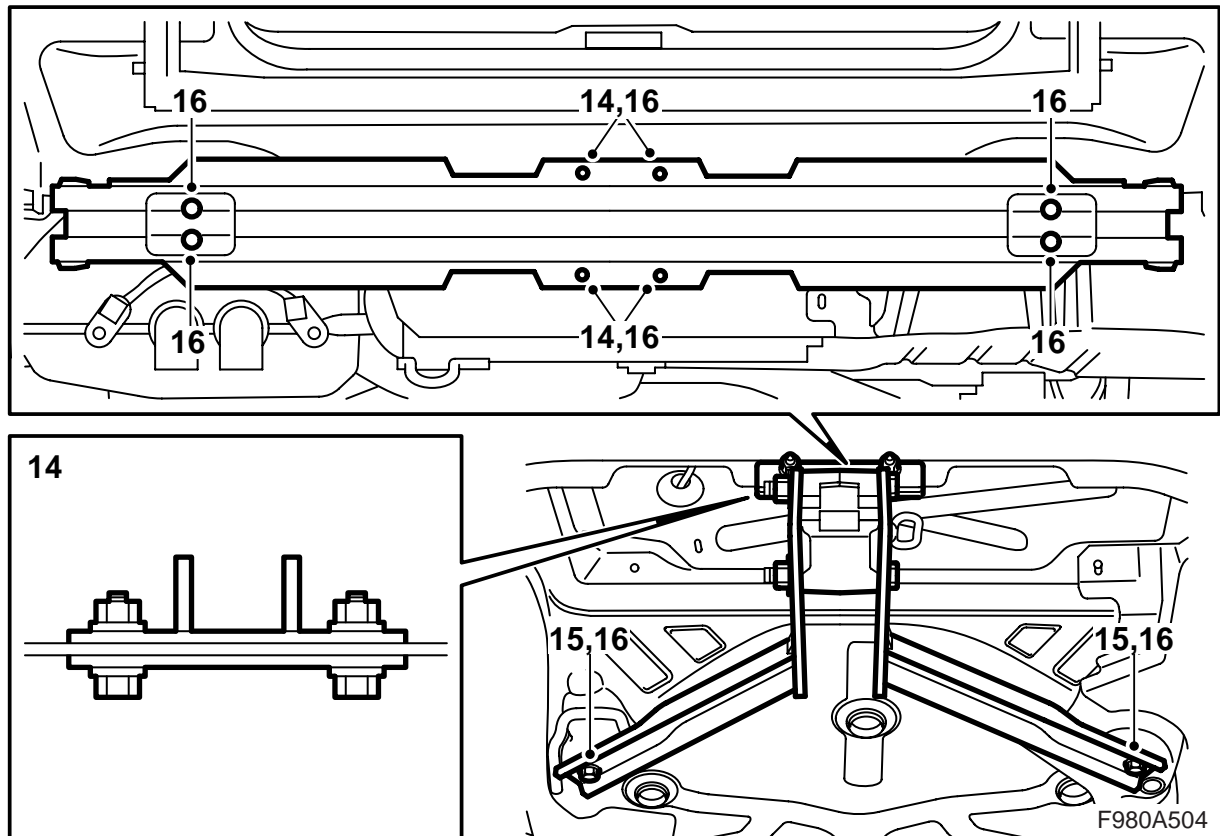


F980A374

- 10 Colocar un destornillador en el agujero para acceder a la parte inferior del cierre. Doble cuidadosamente, con ayuda del destornillador, para liberar el cierre.
- 11 Soltar la funda del parachoques de los soportes.



- 12 Libere los ganchos con ayuda de un destornillador. Suelte la funda del perfil.
- 13 Desmontar la funda del parachoques.
Automóviles con SPA: Sacar la red de conductores.

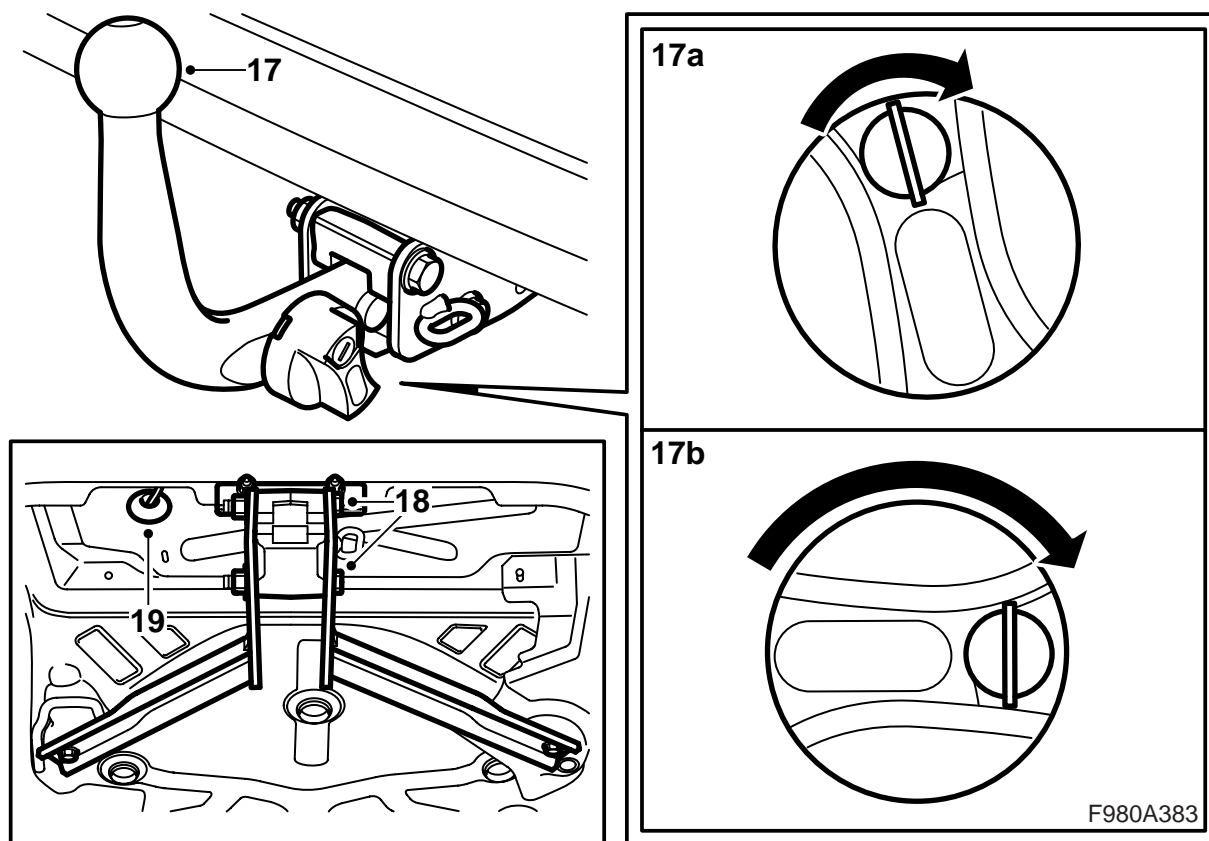


- 14 Fijar el enganche con tornillos y tuercas junto con los refuerzos en los cuatro agujeros practicados en la viga del parachoques y elevar el automóvil.
- 15 Fijar el dispositivo de remolque en el piso debajo del compartimento de la rueda de repuesto.
- 16 Fijar apretando las fijaciones de la viga del parachoques a la carrocería, así como los tornillos y las tuercas de sujeción del dispositivo de remolque a la viga del parachoques y al piso.

Par de apriete, viga del parachoques a la carrocería 50 Nm (37 lbf ft)

Par de apriete, dispositivo de remolque a la viga del parachoques 50 Nm (37 lbf ft)

Par de apriete, dispositivo de remolque al piso 50 Nm (37 lbf ft)



17 Desmontar la unidad de la bola de la fijación mediante

- a adaptar la llave en el cierre y girar la llave a derechas
- b presionar hacia adentro la manecilla y girarla a derechas hasta que la manecilla quede bloqueada y se escuche un ruido de clic
- c elevar la unidad de la bola y llevarla hacia atrás.

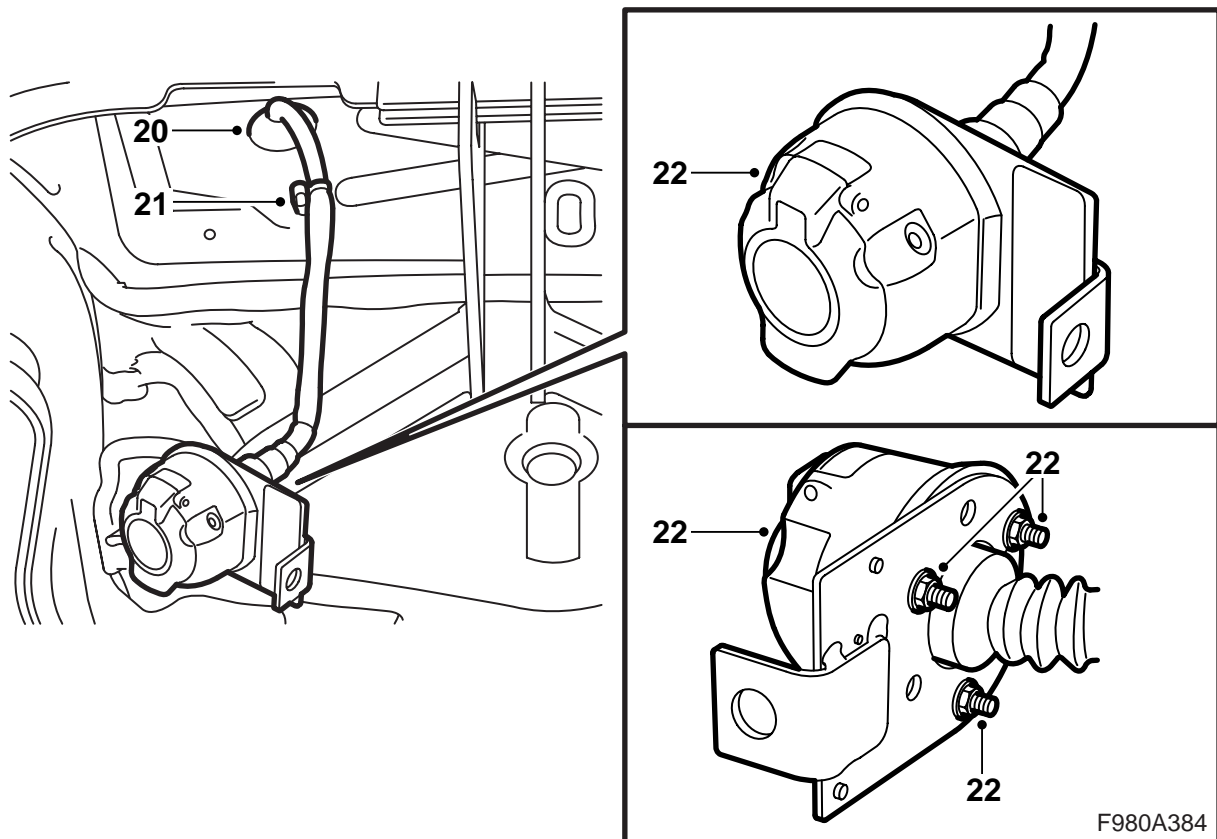
18 Montar la fijación de la unidad de la bola a la fijación de la carrocería.

Atención

Los tornillos deberán introducirse desde la derecha.

Par de apriete 90 Nm (66.5 lbf ft)

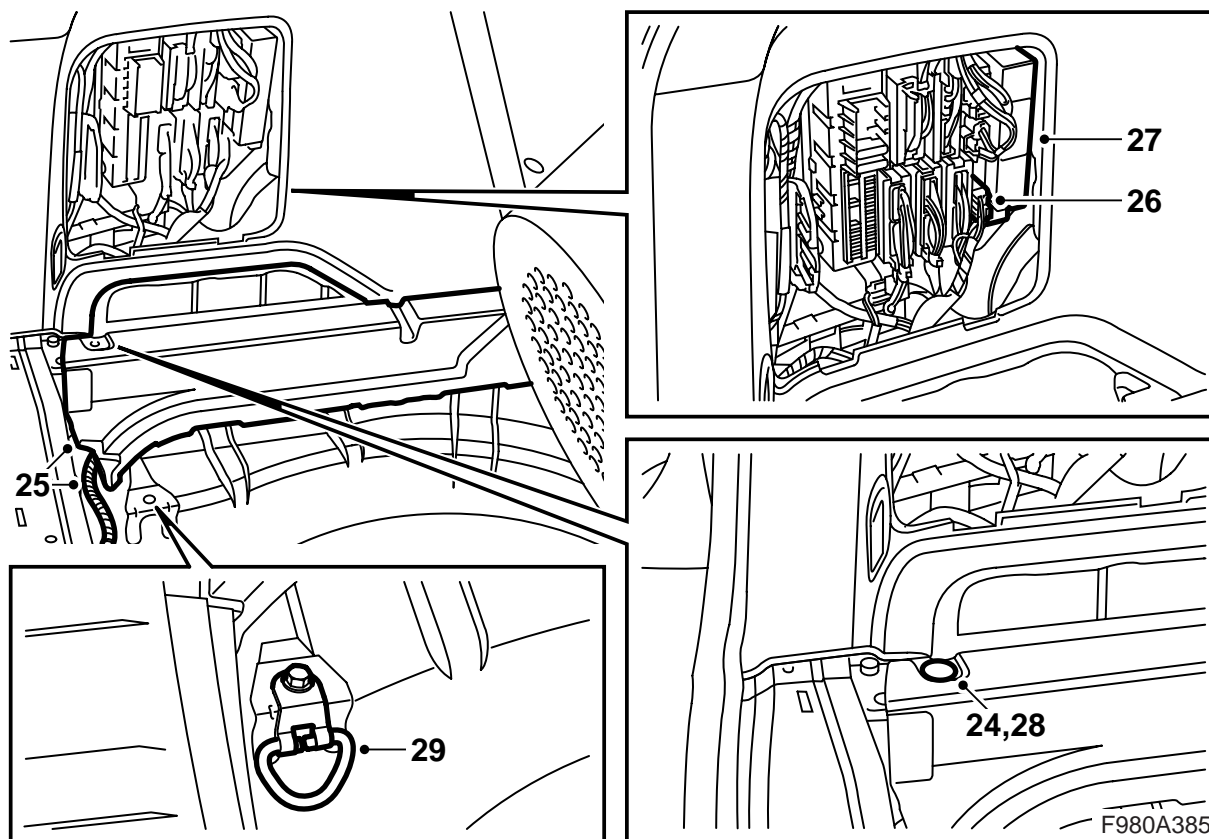
19 Desmontar el pasacables de goma.



- 20 Pasar la red de cableado a través del orificio en la carrocería.
- 21 Fijar la red de cableado en el perno derecho del lateral izquierdo del remolque.
- 22 Montar el contacto de 13 polos en la placa del soporte del contacto. La tapa deberá abrirse hacia arriba.

Atención

El retén entre el contacto y la placa del soporte del contacto deberá estar correctamente montado y no deberá estar plegado en ninguna de sus partes.

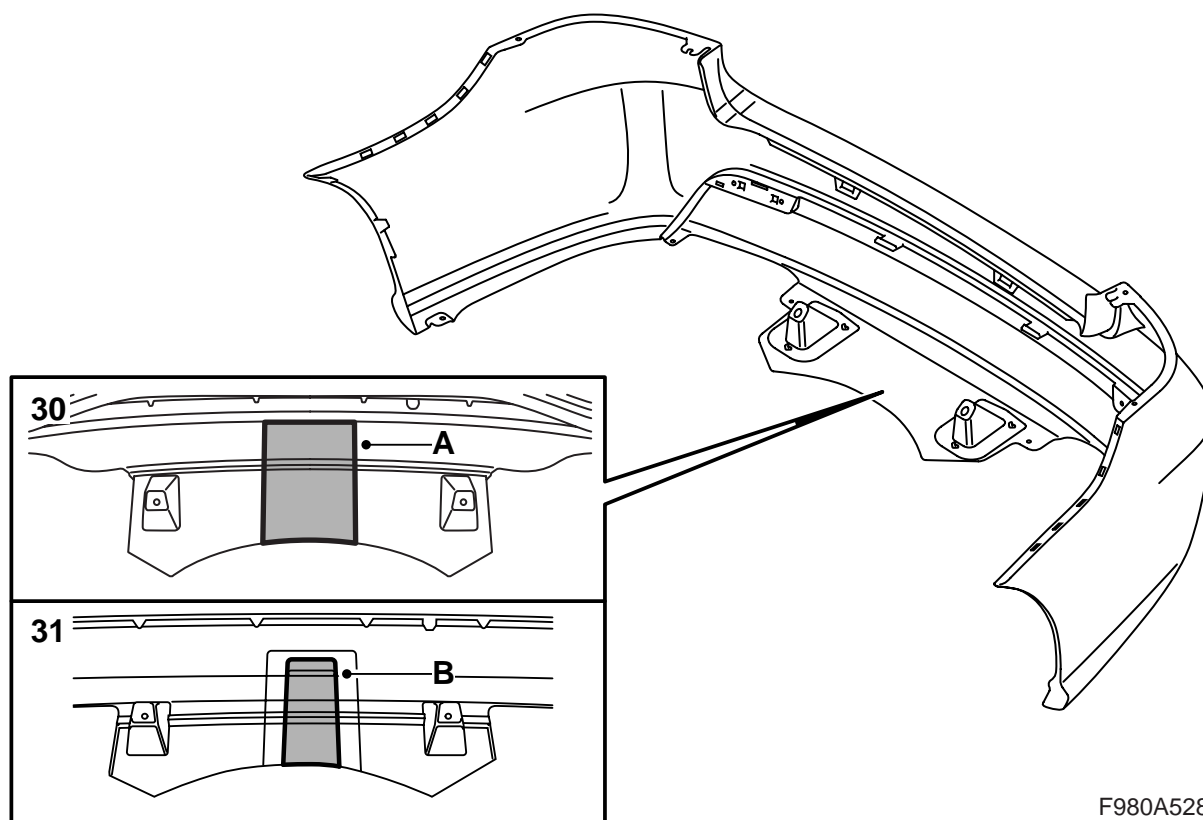


- 23 Bajar el coche.
- 24 Desmontar el clip que sujeta el bloque de espuma plástica en el lado izquierdo.
- 25 Eleve con cuidado el bloque de espuma plástica y pase la red de conductores por debajo.
- 26 Enchufar el conector de la red de conductores a la central eléctrica trasera y sujetar la red con cuatro abrazaderas.

Atención

El cable azul/blanco (BU/WH) que no está conectado al dispositivo de contacto no debe utilizarse, sino fijarse junto con la red de conductores en la abrazadera de plástico más próxima.

- 27 Montar el módulo electrónico del kit en la central eléctrica trasera y montar el fusible en la posición 8 de la central eléctrica trasera.
- 28 Montar el clip para el bloque de espuma plástica.
- 29 **M06-07 sin subwoofer:** Montar la argolla de fijación de la carga.
- M08- con o sin subwoofer:** Montar la argolla de fijación de la carga.



F980A528

30 M06-07, automóviles sin faldón de parachoques

Cortar/serrar desde el interior del parachoques por dentro de las nervaduras de refuerzo según la señal (A).

ADVERTENCIA

El uso de sierras y navajas comporta riesgo de lesiones en personas. Proceder con cuidado en las operaciones de corte. Controlar que la funda del guardabarros esté estable antes de iniciar el corte. Utilizar un equipo de protección personal como guantes, gafas y protección auditiva.

Observación

Puede ser necesario adaptar la ranura al enganche para remolque después de su montaje. Controlar que haya un pequeño huelgo entre el enganche y el parachoques.

31 M06-07, automóviles con faldón de parachoques

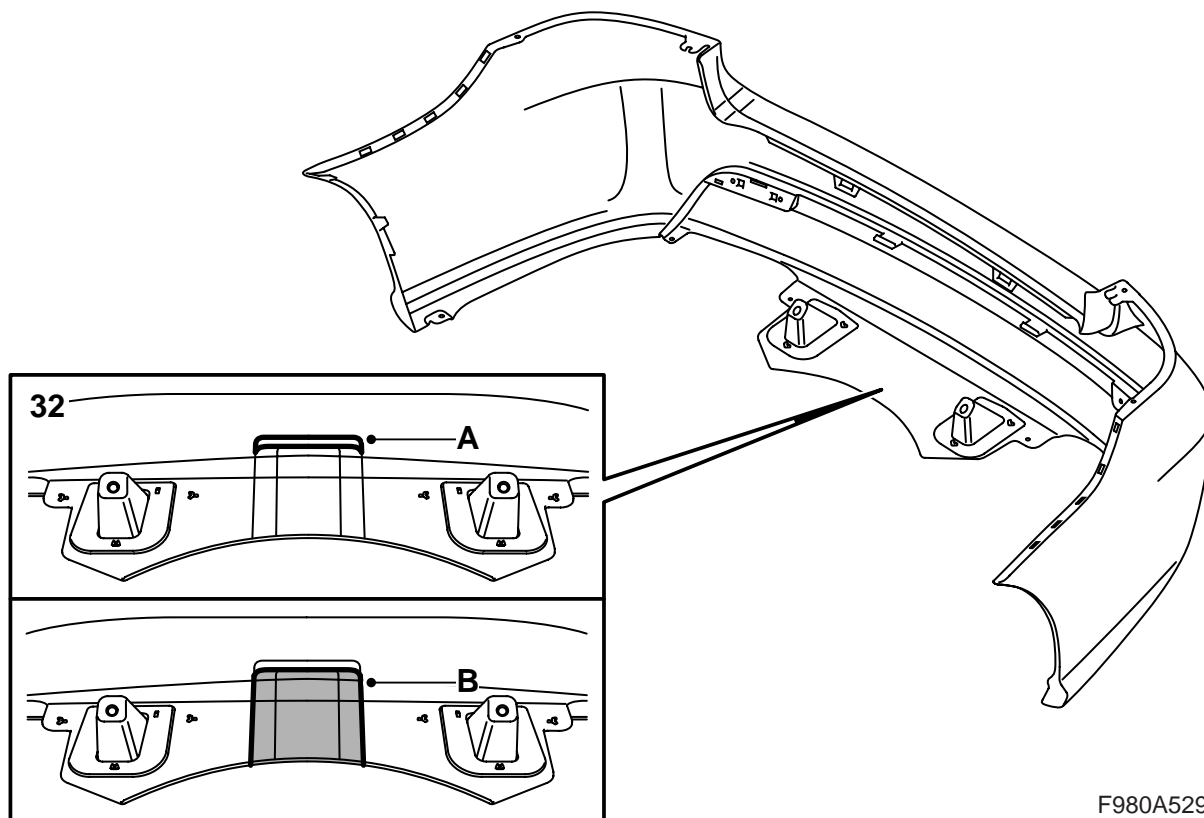
Cortar/serrar desde el interior del parachoques por dentro de las nervaduras de refuerzo según la señal (B).

ADVERTENCIA

El uso de sierras y navajas comporta riesgo de lesiones en personas. Proceder con cuidado en las operaciones de corte. Controlar que la funda del guardabarros esté estable antes de iniciar el corte. Utilizar un equipo de protección personal como guantes, gafas y protección auditiva.

Observación

Puede ser necesario adaptar la ranura al enganche para remolque después de su montaje. Controlar que haya un pequeño huelgo entre el enganche y el parachoques.



F980A529

32 M08, automóviles sin faldón de parachoques

32.1 Imprimir la plantilla 1 y recortarla.

Atención

Controlar que las dimensiones de la plantilla después de la impresión se corresponden con las dimensiones especificadas.

Crear una plantilla propia si no es posible conseguir que la hoja impresa se corresponda con las dimensiones especificadas.

32.2 Colocar la plantilla 1 (A) en el interior de la funda del parachoques hacia la señal superior y trazar una línea siguiendo el borde inferior de la plantilla.

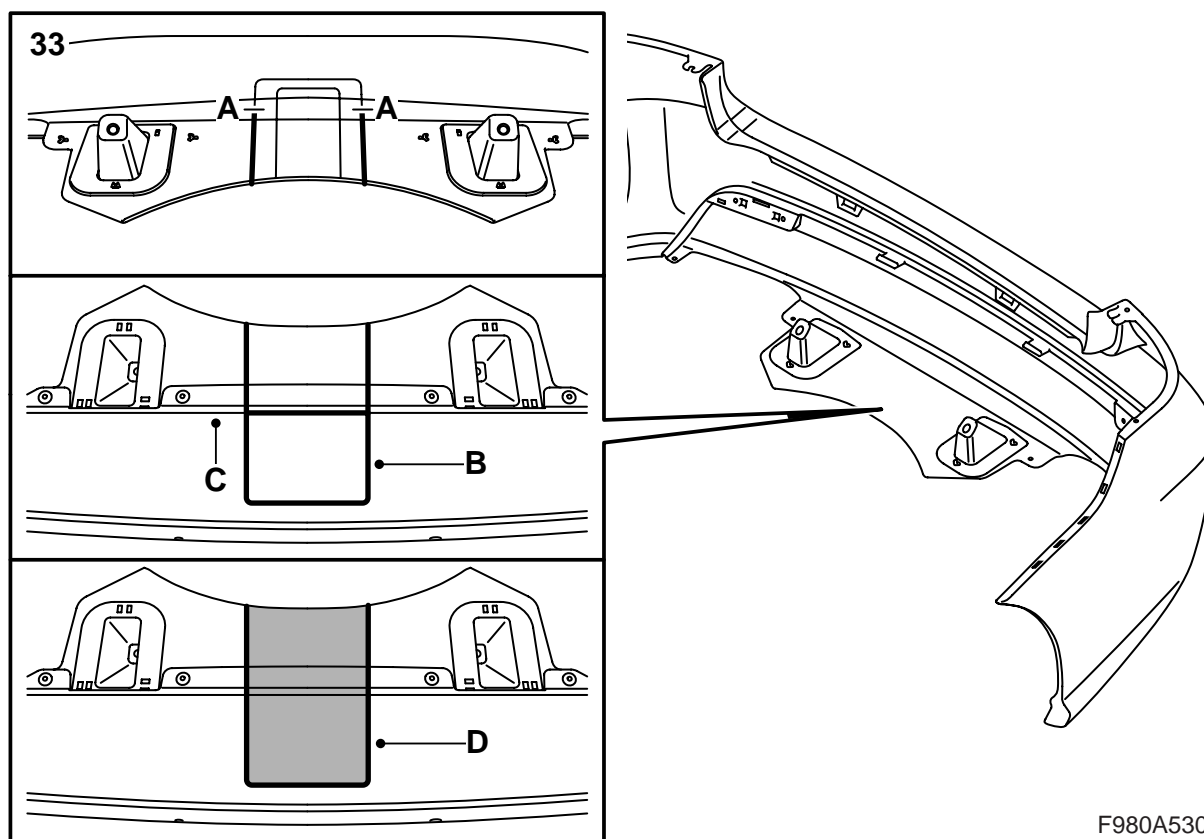
32.3 Cortar/serrar desde interior de la funda del parachoques (B).

ADVERTENCIA

El uso de sierras y navajas comporta riesgo de lesiones en personas. Proceder con cuidado en las operaciones de corte. Controlar que la funda del guardabarros esté estable antes de iniciar el corte. Utilizar un equipo de protección personal como guantes, gafas y protección auditiva.

Observación

Puede ser necesario adaptar la ranura al enganche para remolque después de su montaje. Controlar que haya un pequeño huelgo entre el enganche y el parachoques.



F980A530

33 M08, automóviles con faldón de parachoques

33.1 Imprimir la plantilla 2 y recortarla.

Atención

Controlar que las dimensiones de la plantilla después de la impresión se corresponden con las dimensiones especificadas.

Crear una plantilla propia si no es posible conseguir que la hoja impresa se corresponda con las dimensiones especificadas.

33.2 Serrar desde el interior del parachoques según las señales exteriores hasta (A).

33.3 Dar la vuelta al parachoques.

33.4 Colocar la plantilla 2 (B) en el exterior del faldón del parachoques hacia el borde (C). Centrar entre las ranuras serradas y trazar una línea siguiendo los bordes de la plantilla.

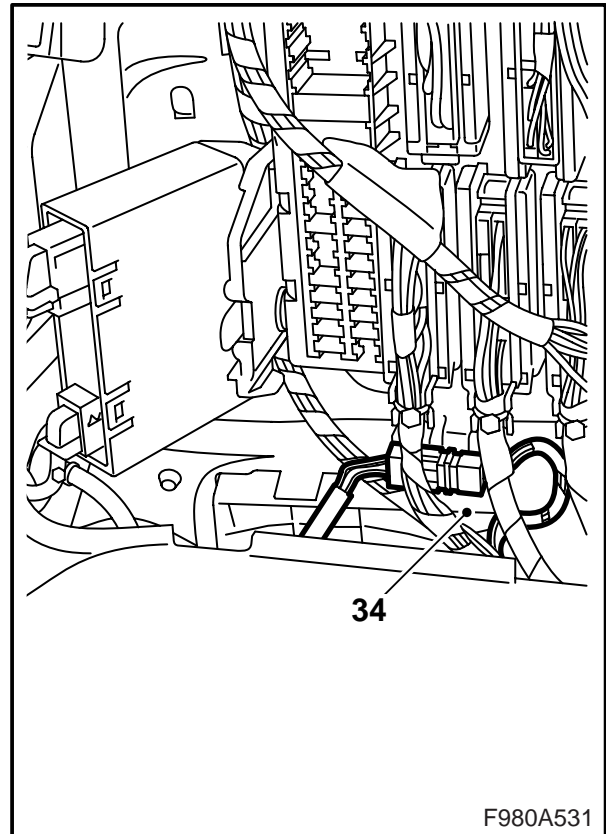
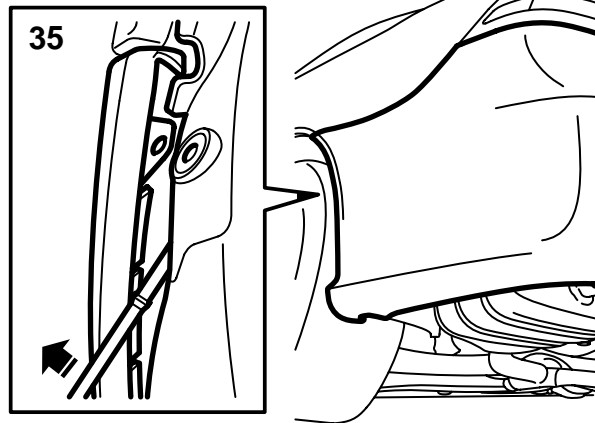
33.5 Serrar desde el exterior del faldón del parachoques según las señales (D).

⚠ ADVERTENCIA

El uso de sierras y navajas comporta riesgo de lesiones en personas. Proceder con cuidado en las operaciones de corte. Controlar que la funda del guardabarros esté estable antes de iniciar el corte. Utilizar un equipo de protección personal como guantes, gafas y protección auditiva.

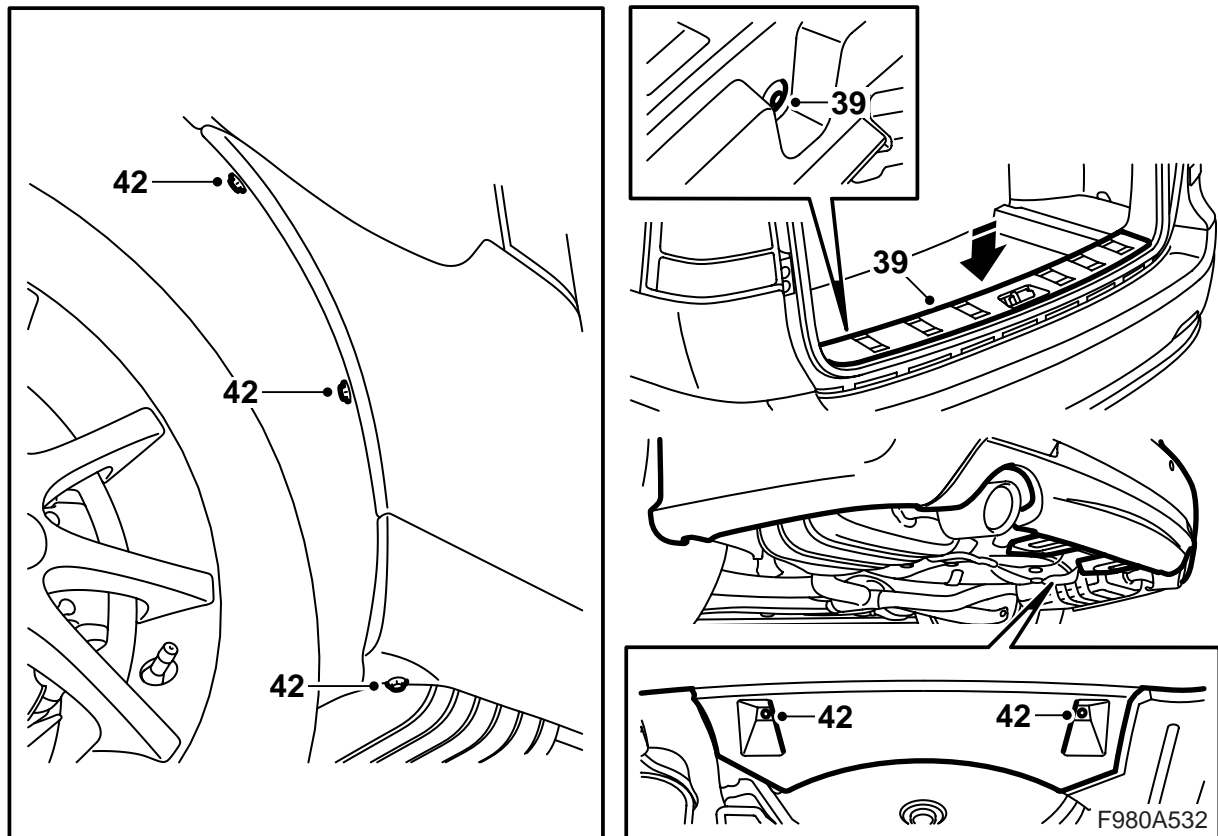
Observación

Puede ser necesario adaptar la ranura al enganche para remolque después de su montaje. Controlar que haya un pequeño huelgo entre el enganche y el parachoques.

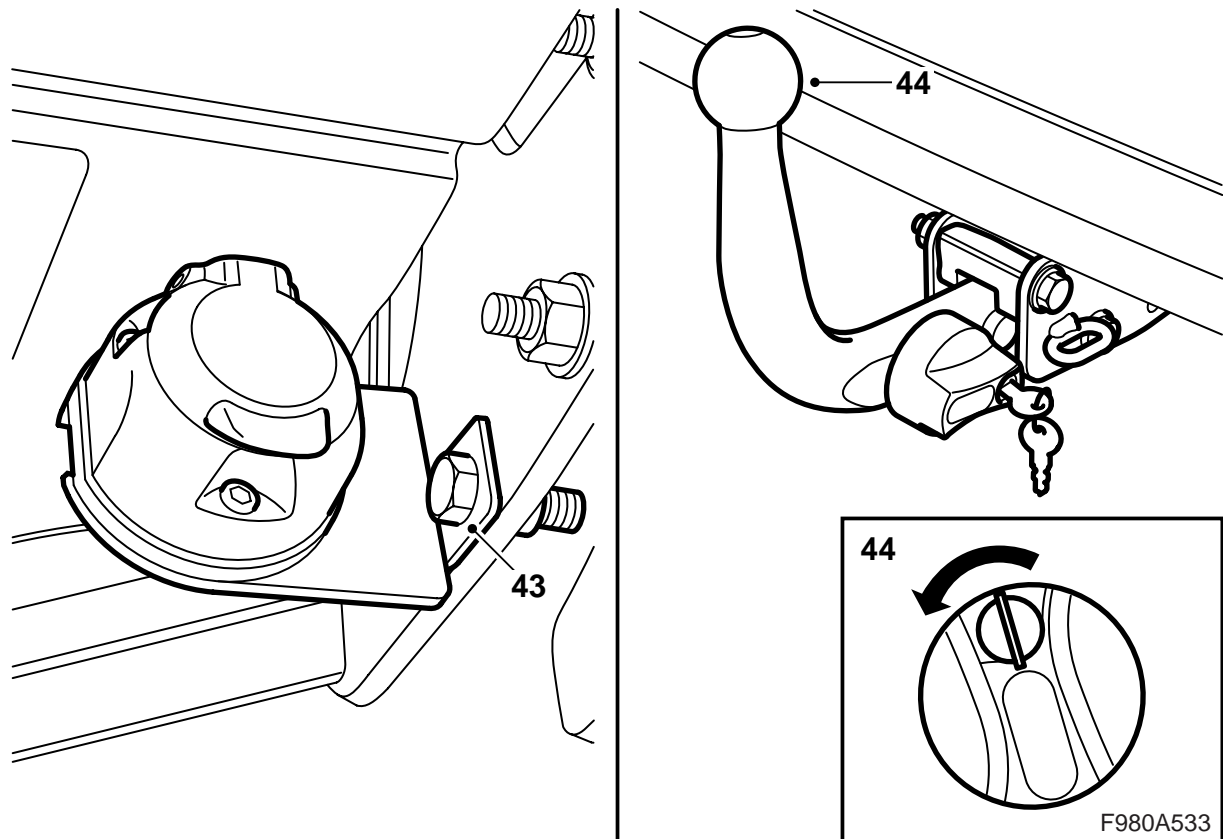


F980A531

- 34 **SPA:** Introducir el dispositivo de empalme y conectarlo.
- 35 Ajustar las dos solapas de la cubierta del guardabarros bajo los soportes, y las esquinas externas entre el deflector interno y los soportes en las cajas de rueda. Presionar la cubierta del guardabarros.
- 36 **M06-07 con subwoofer:** Bajar y atornillar el subwoofer.
- 37 Montar la sección de piso en el lado izquierdo.
- 38 Bajar el piso.

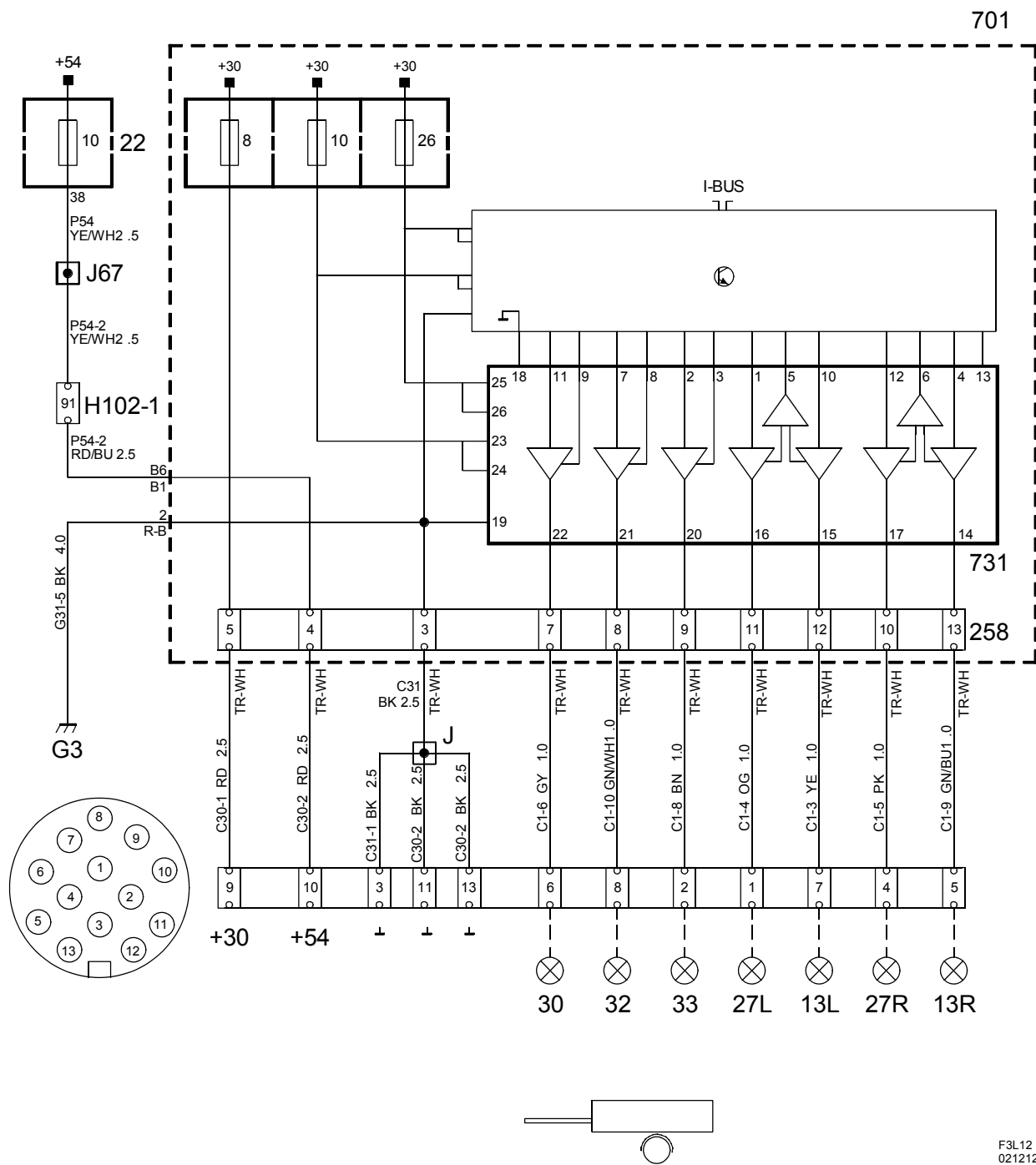


- 39 Montar la protección del umbral.
- 40 Montar la trampilla en el tapizado lateral.
- 41 Elevar el automóvil.
- 42 Montar las dos tuercas que sujetan el deflector de aire del guardabarros trasero a la carrocería, y los tornillos que sujetan la cubierta del guardabarros en el hueco de las ruedas.



- 43 Montar la placa del soporte del contacto con el contacto eléctrico en el dispositivo de remolque.
- 44 Montar la unidad de la bola a la fijación de la carrocería.
- 45 Descender el automóvil y controlar la adaptación del parachoques. Ajustarlo en los casos necesarios.
- 46 Arrancar con cuidado la página con las instrucciones de uso y entréguela al cliente junto con las instrucciones de montaje.

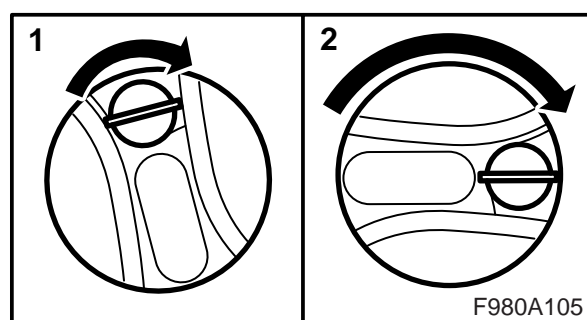
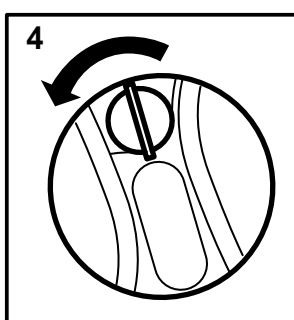
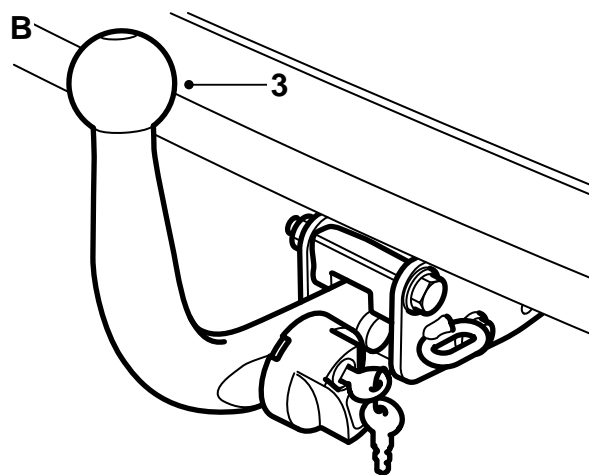
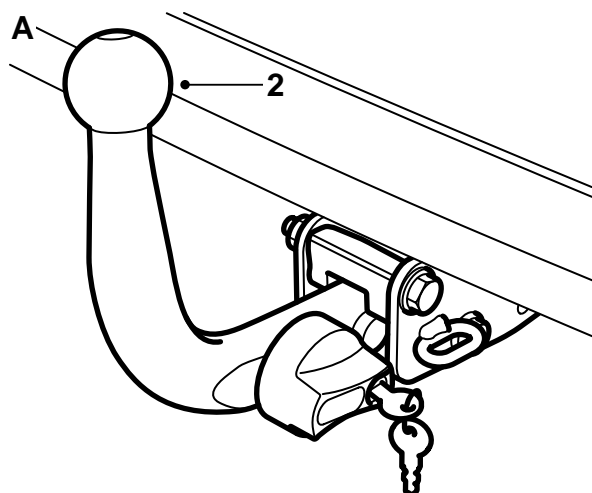
Esquema eléctrico



F3L12
021212

Lista de componentes

Núm.	Denominación ubicación
Componentes	
13	Lámpara, luces de aparcamiento, en el remolque
22	Central eléctrica, tablero de instrumentos, en el lateral del panel de instrumentos junto a la puerta izquierda
27	Lámpara, intermitentes, en el remolque
30	Lámpara, luces de freno, en el remolque
32	Lámpara, luces de marcha atrás, en el remolque
33	Lámpara, luz antiniebla trasera en el remolque
258	Conexión, red de conductores dispositivo de remolque, en la central eléctrica del compartimento de equipajes
701	Central eléctrica, compartimento de equipajes, en la pared detrás del hueco de rueda tra- sero izquierdo
731	Dispositivo de mando, acoplamiento de remolque, en la central eléctrica del compartimento de equipajes
Caja de empalme de 102 polos	
H102-1	Parte inferior del montante A izquierdo
Conexiones por contracción	
J	A aprox. 160 mm de la caja de contacto de 13 polos
J67	LHD: A aprox. 150 mm de la bifurcación de la iluminación del piso delantera izquierda hacia la caja de empalme H102-1 RHD: A aprox. 50 mm de la bifurcación de del punto de tierra G40 hacia el punto de tie- rra G41
Puntos de tierra	
G3	En el compartimento de equipajes debajo del faro combinado izquierdo



Instrucciones de uso
(se guarda en el manual de instrucciones del automóvil)

⚠ **ADVERTENCIA**

Para que el montaje del gancho de remolque sea **seguro** se deberá observar lo siguiente:

- El mecanismo de embrague se debe mantener **siempre** bien lubricado. Emplee un aceite básico con propiedades anticorrosivas y con un amplio régimen térmico. Le recomendamos que consulte con un taller autorizado Saab para que le aconsejen un lubricante adecuado.
- La cubierta de protección **siempre** deberá estar colocada cuando está desmontada la unidad de bola.
- La unidad de bola **siempre** deberá poder desmontarse y montarse sin atascarse.

Atención

Si el remolque lleva otros equipos eléctricos que el alumbrado exterior ordinario (por ej. iluminación interior o ventilador) y si está conectado al automóvil por el dispositivo de contacto del remolque, para obtener alimentación de tensión independiente el remolque debe estar equipado con un dispositivo de contacto de 13 polos acoplado conforme a ISO 11446.

Automóvil con SPA: Informar al cliente que el sistema SPA compensará el enganche de remolque en la medición de la distancia detrás del automóvil.

A. Montaje de la unidad de la bola

- 1 Desmontar la cubierta.
- 2 Adaptar la unidad de la bola en la fijación.
- 3 Presionar la unidad de la bola hacia adelante y hacia abajo, de manera que la manecilla se gire automáticamente hacia la izquierda y se active el cierre.
- 4 Girar la llave hacia la izquierda y desmontar la llave.

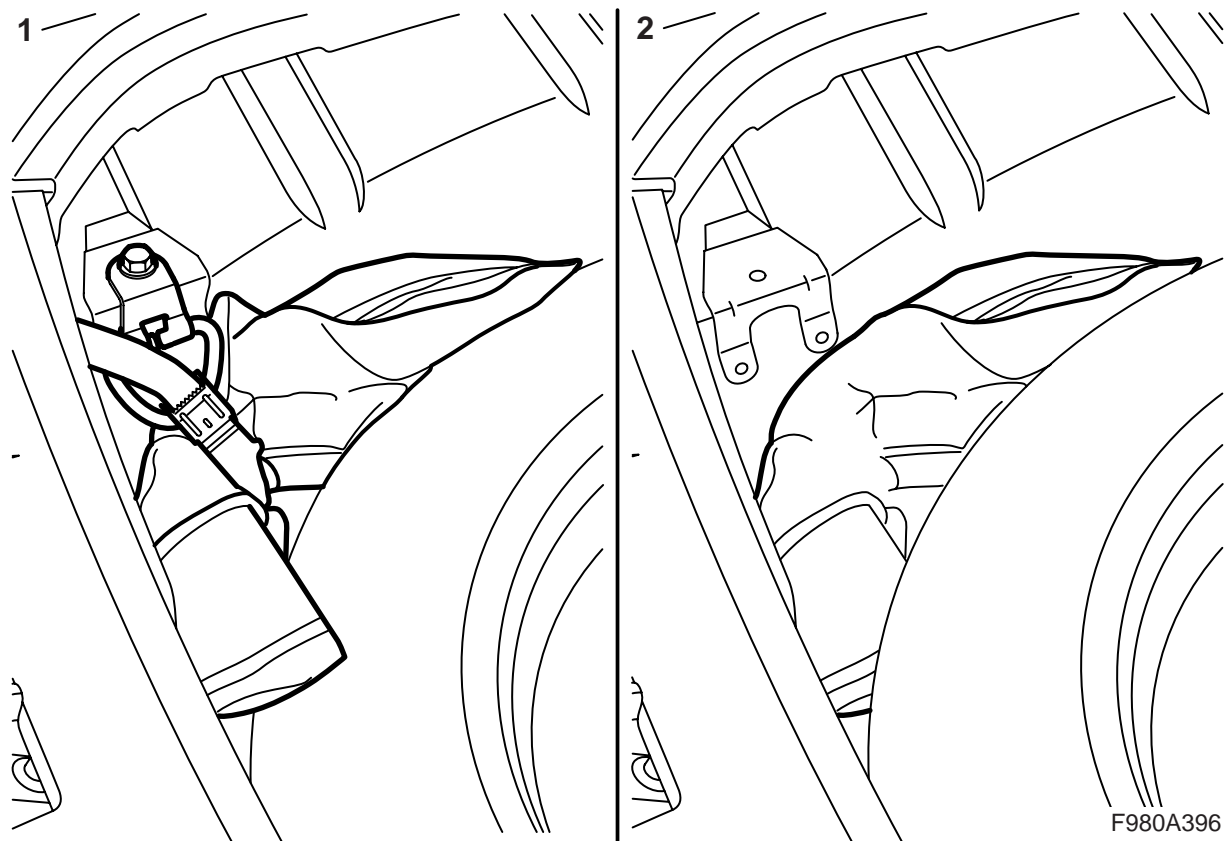
⚠ **ADVERTENCIA**

En la ranura en la manecilla sólo deberá verse el color verde.

Controlar estirando de la unidad de la bola que estén bien fija.

B. Desmontaje de la unidad de la bola

- 1 Adaptar la llave en el cierre y girarla hacia la derecha.
- 2 Presionar hacia adentro la manecilla y girarla a derechas hasta que la manecilla quede bloqueada y se escuche un ruido de clic.
- 3 Elevar la unidad de la bola hacia arriba y llevarla hacia atrás.
- 4 Montar la cubierta.
- 5 Guarde la unidad desmontada de la bola en la cavidad de la rueda de repuestos según instrucciones distribuidas aparte.



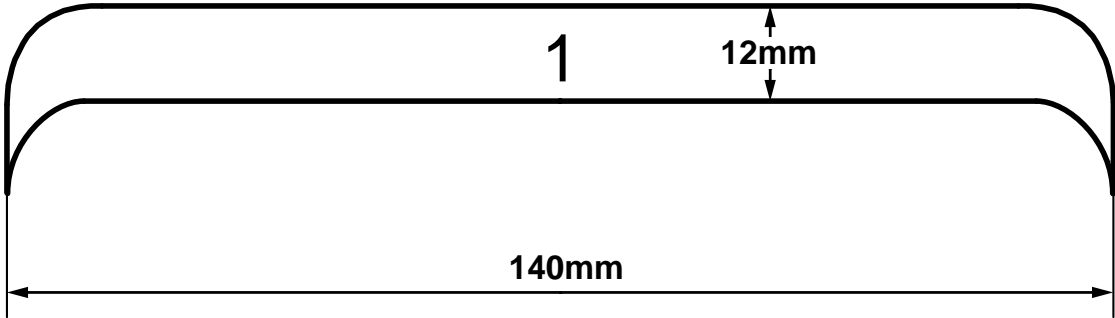
Atención

M06-07 sin subwoofer (1): cuando está desmontada, la unidad de la bola debe fijarse a la argolla situada en la esquina izquierda trasera de la cavidad de la rueda de repuesto.

M06-07 con subwoofer (2): cuando está desmontada, la unidad de la bola debe guardarse en la esquina izquierda trasera de la cavidad de la rueda de repuesto. El subwoofer debe estar debidamente sujeto.

M08 con o sin subwoofer (1): cuando está desmontada, la unidad de la bola debe fijarse a la argolla situada en la esquina izquierda trasera de la cavidad de la rueda de repuesto.

Plantilla 1



F980A514

Plantilla 2

