

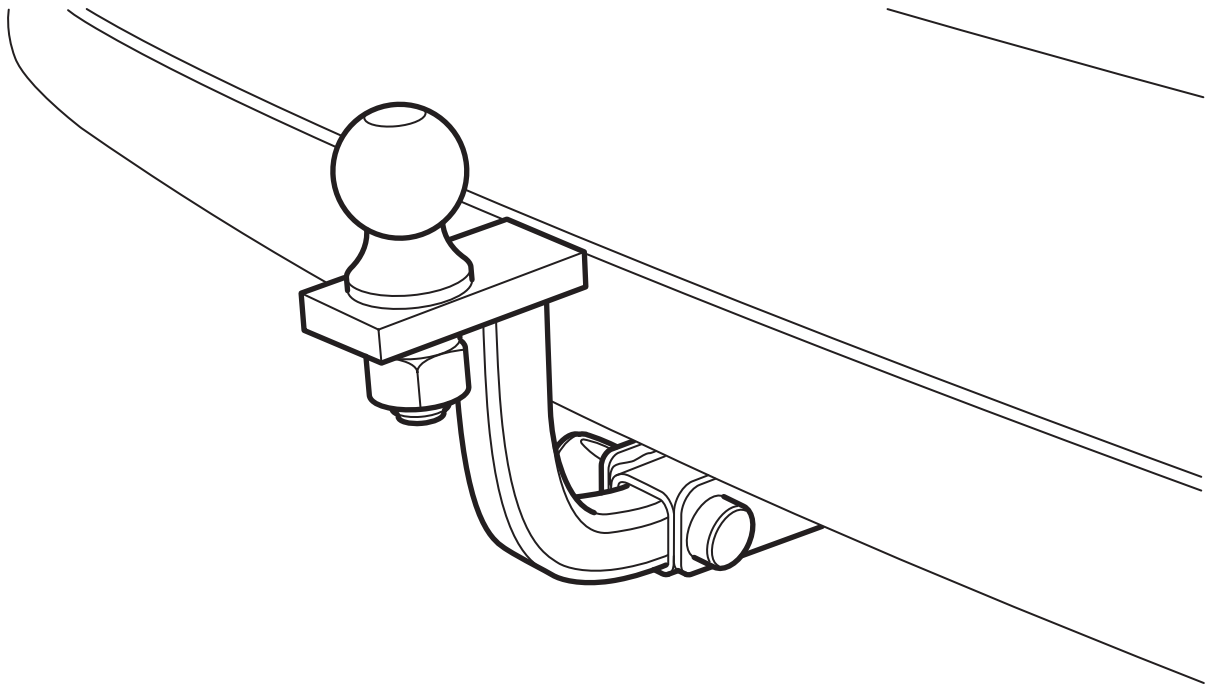


**MONTERINGSANVISNING · INSTALLATION INSTRUCTIONS
MONTAGEANLEITUNG · INSTRUCTIONS DE MONTAGE**

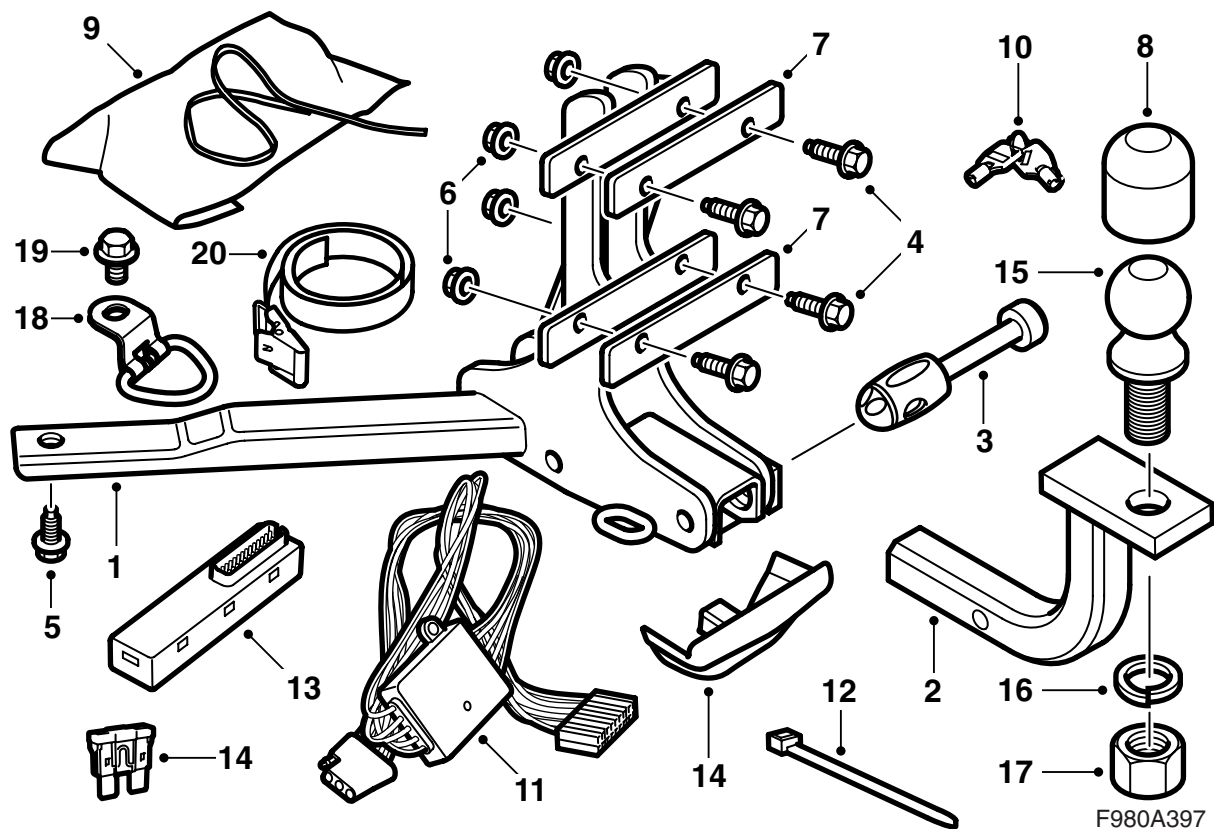
Saab 9-3 5D M06-

Gancho de remolque

Accessories Part No.	Group	Date	Instruction Part No.	Replaces
12 795 100 32 026 054	9:86-07	Oct 07	12 798 870	Jun 07



F980A033



- 1 Fijación a la carrocería
- 2 Fijación de la bola
- 3 Chaveta de bloqueo
- 4 Tornillo (x4)
- 5 Tornillo (x2)
- 6 Tuerca (x4)
- 7 Placa de refuerzo (x2)
- 8 Protector de bola
- 9 Bolsa protectora
- 10 Llave (x2)
- 11 Red de conductores con caja de diodos
- 12 Banda tensora (x4)
- 13 Módulo electrónico
- 14 Tapa (se adquiere por separado)
- 15 Bola
- 16 Arandela elástica
- 17 Tuerca
- 18 Argolla de fijación de carga
- 19 Tornillo
- 20 Cinturón

Observación

Controlar siempre qué regulaciones y disposiciones nacionales se aplican al montaje de la unidad de remolque. Siga siempre estas regulaciones.

El dispositivo de remolque ha sido diseñado y comprobado conforme a la norma V-5 Clase 2.

Peso máx. permitido de remolque:

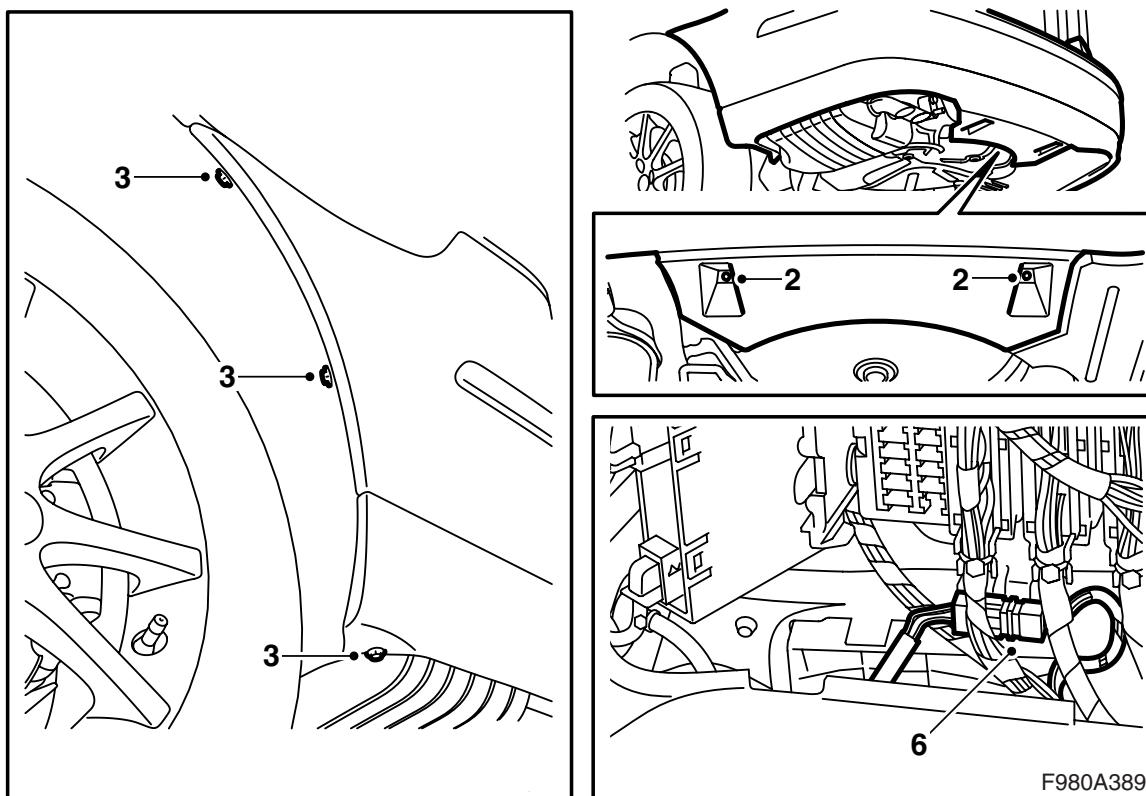
Remolque con frenos: 3500 lbs (1587 kg)

Remolque sin frenos: 1000 lbs (455 kg)

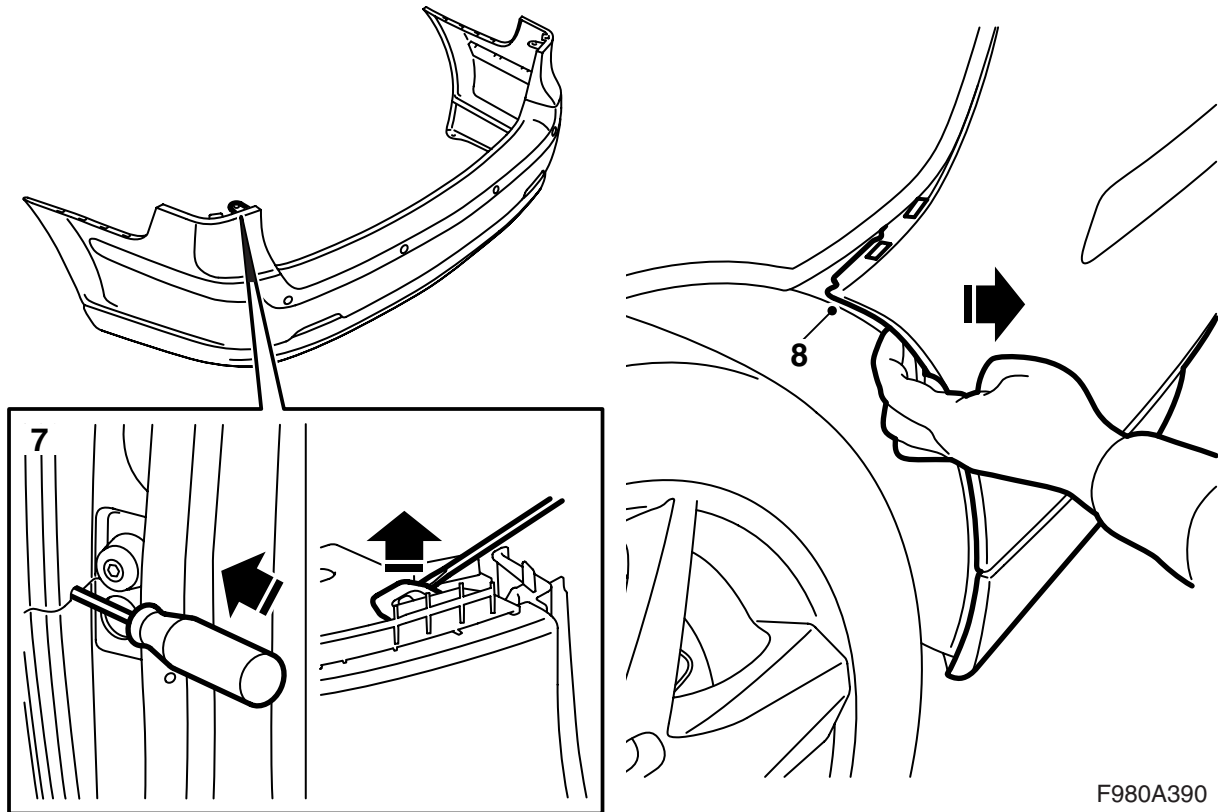
Presión de bola máx.: 165 lbs (75 kg)

Atención

Es imprescindible conectar la red de conductores conforme a la descripción de estas instrucciones de instalación. De lo contrario, el sistema eléctrico del automóvil puede resultar dañado.

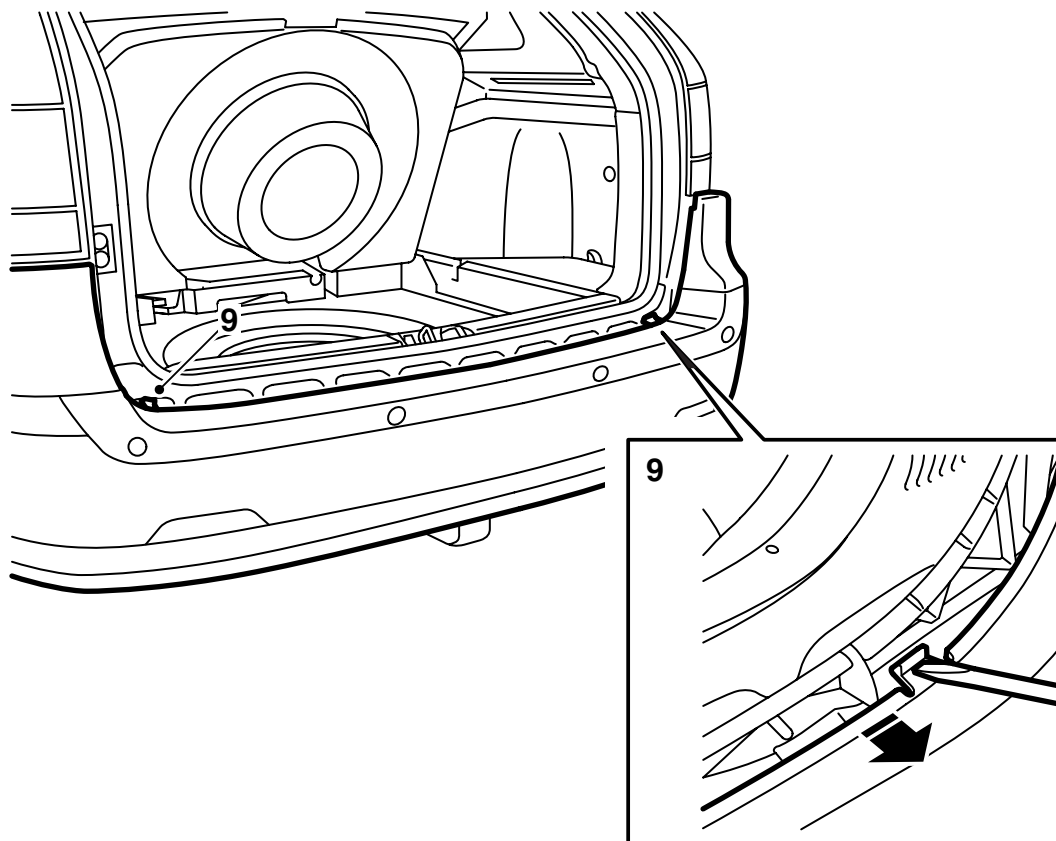


- 1 Elevar el automóvil.
- 2 Desmonte las tuercas centrales del deflector.
- 3 Desmonte los tornillos del alojamiento de rueda.
- 4 Baje el vehículo, abra la tapa del maletero y pliegue el piso.
- 5 Desmonte la trampilla del tapizado del lateral izquierdo del maletero.
- 6 **Vehículos con SPA:** Desacople el conector.

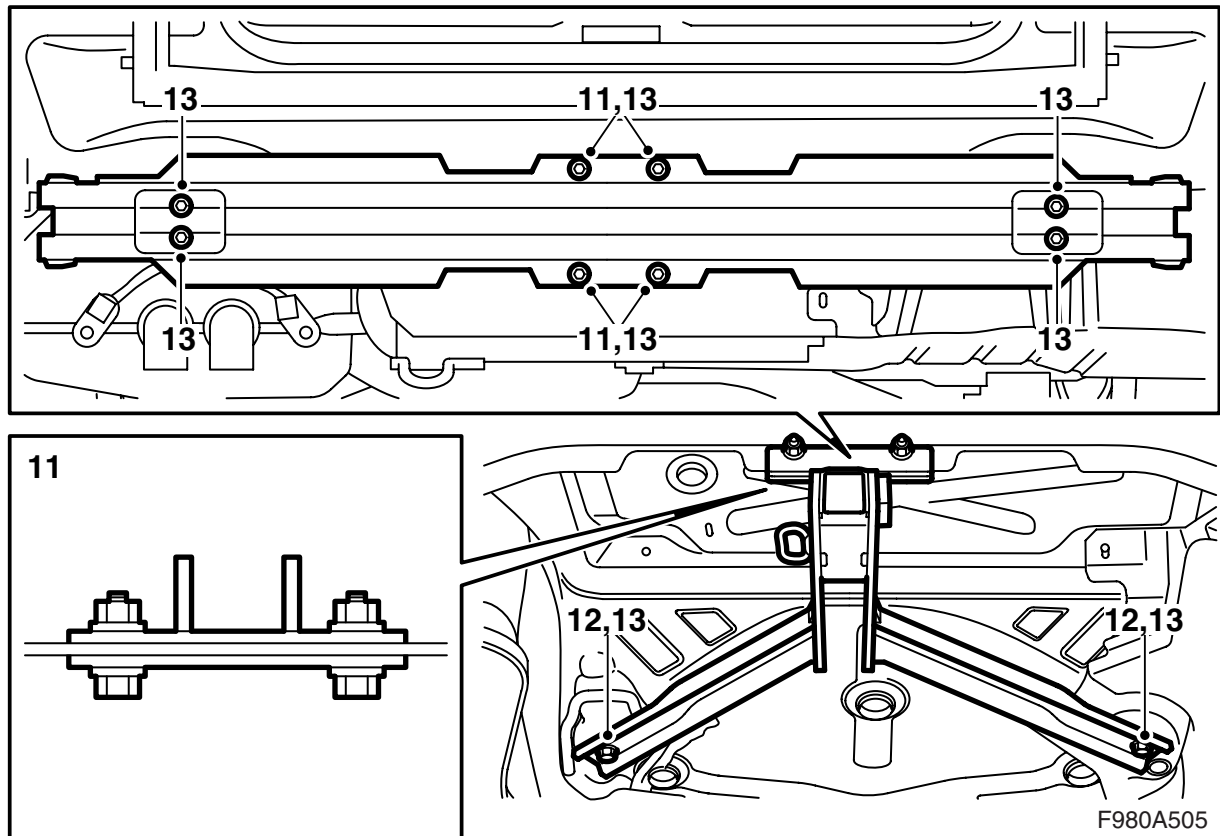


F980A390

- 7 Inserte un destornillador en el orificio para llegar a la base del cierre. Tuerza con cuidado con ayuda del destornillador para liberar el cierre.
- 8 Extraiga la funda del parachoques de los soportes.



- 9 Libere el cierre utilizando un destornillador.
Suelte la funda de la cinta.
- 10 Saque la funda del parachoques.
Vehículos con SPA: Desconecte la red de cableado

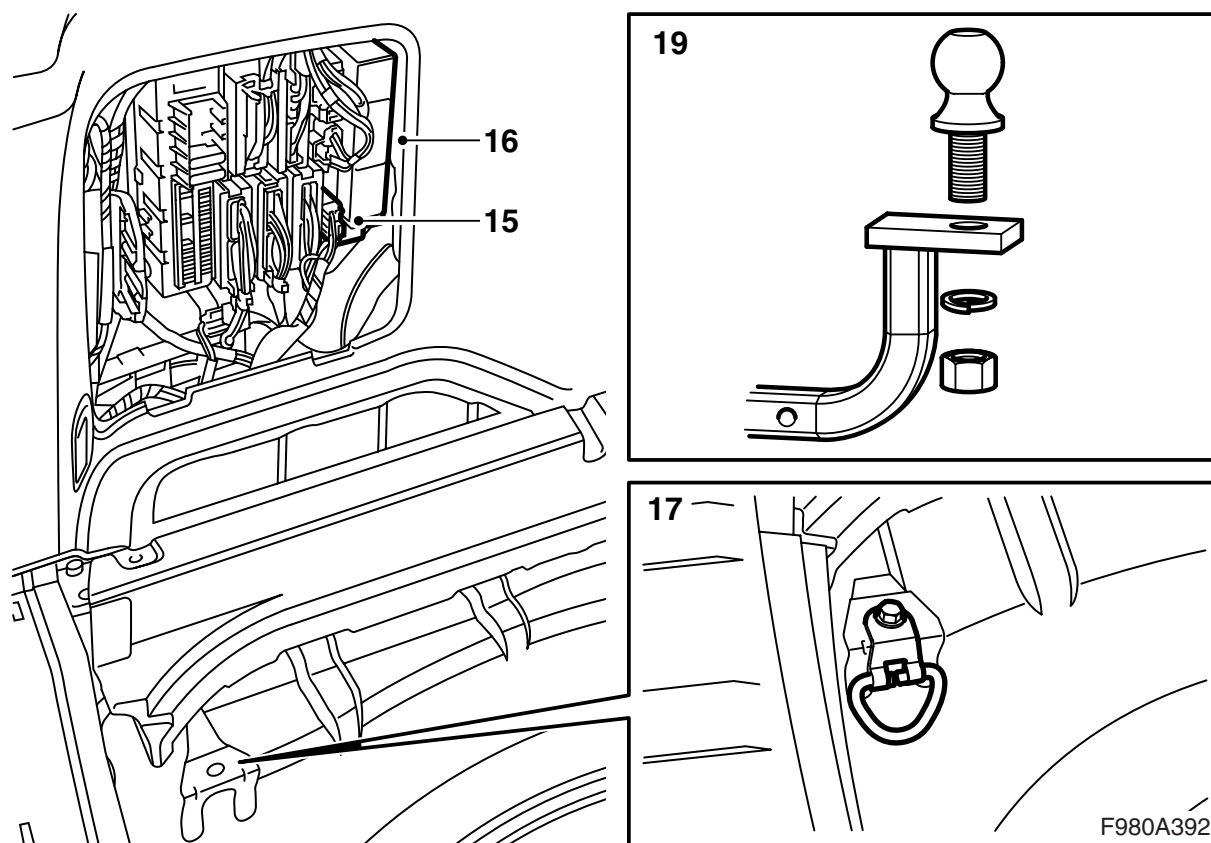


- 11 Fijar el enganche con tornillos y tuercas junto con los refuerzos en los cuatro agujeros practicados en la viga del parachoques y elevar el automóvil.
- 12 Fijar el dispositivo de remolque en el piso debajo del compartimento de la rueda de repuesto.
- 13 Fijar las monturas de la viga del guardabarros a la carrocería. Apretar también los tornillos y tuercas que sujetan el dispositivo de remolque a la viga del guardabarros y al suelo del vehículo.

Par de apriete, viga del parachoques a la carrocería 50 Nm (37 lbf ft)

Par de apriete, dispositivo de remolque a la viga del parachoques 50 Nm (37 lbf ft)

Par de apriete, dispositivo de remolque al piso 50 Nm (37 lbf ft)

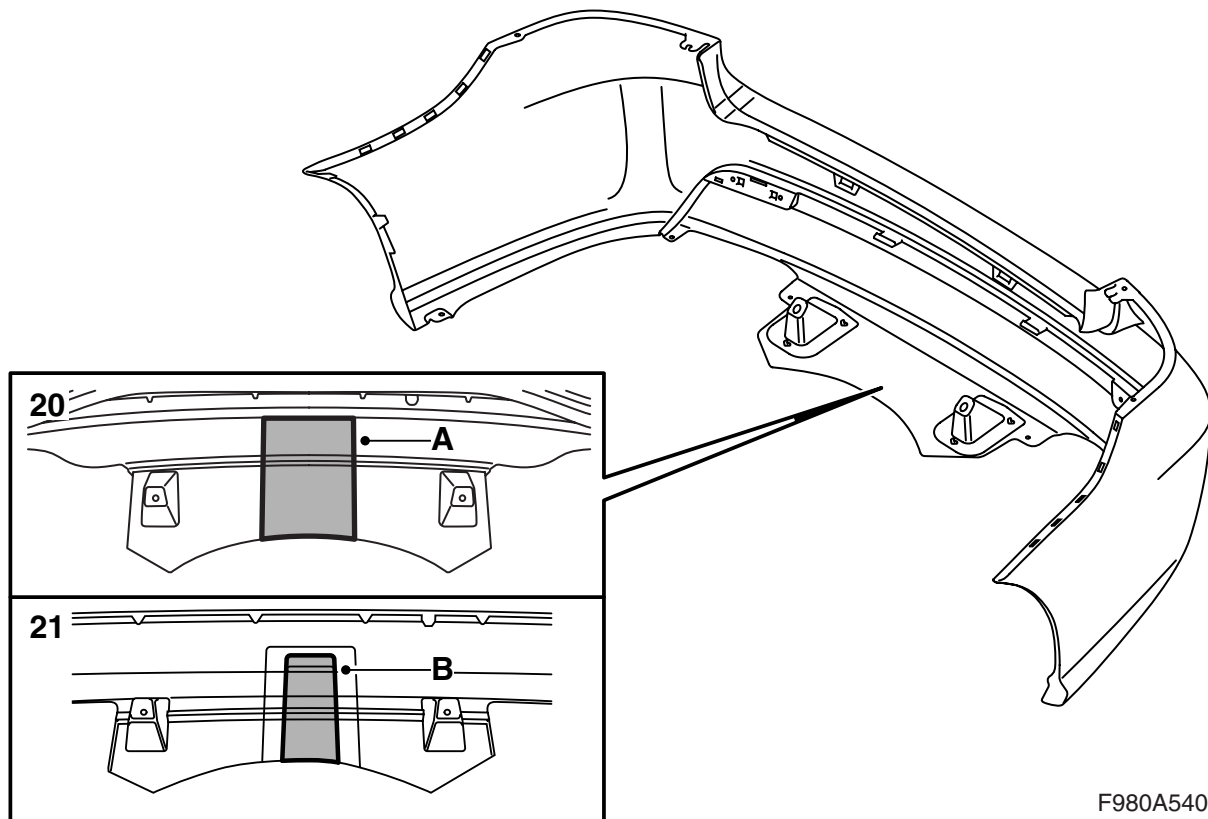


- 14 Bajar el coche.
- 15 Inserte el conector de la red de cableado en el REC y fije la red con cuatro abrazaderas de cables.

Atención

No debe usar el cable azul/blanco (BU/WH) que no está acoplado al conector, pero ha de fijarlo junto con la red de cableado a la abrazadera de cables más cercana.

- 16 Coloque el módulo electrónico del kit en el REC y monte el fusible en la posición 8 de la central eléctrica trasera.
- 17 **M06-07 sin subwoofer:** Monte la argolla de fijación de carga.
M08- con o sin subwoofer: Monte la argolla de fijación de carga.
- 18 Montar la fijación de la bola. Ver "Instrucciones de uso".
- 19 Montar la bola en la fijación.
Par de apriete 180 Nm (133 lbf ft)



20 M06-07, automóviles sin faldón del parachoques

Cortar/serrar desde el interior del parachoques por dentro de las nervaduras de refuerzo según la señal (A).

ADVERTENCIA

El uso de sierras y navajas comporta riesgo de lesiones en personas. Proceder con cuidado en las operaciones de corte. Controlar que la funda del guardabarros esté estable antes de iniciar el corte. Utilizar un equipo de protección personal como guantes, gafas y protección auditiva.

Observación

Puede ser necesario adaptar la ranura al enganche para remolque después de su montaje. Controlar que haya un pequeño huelgo entre el enganche y el parachoques.

21 M06-07, automóviles con faldón del parachoques

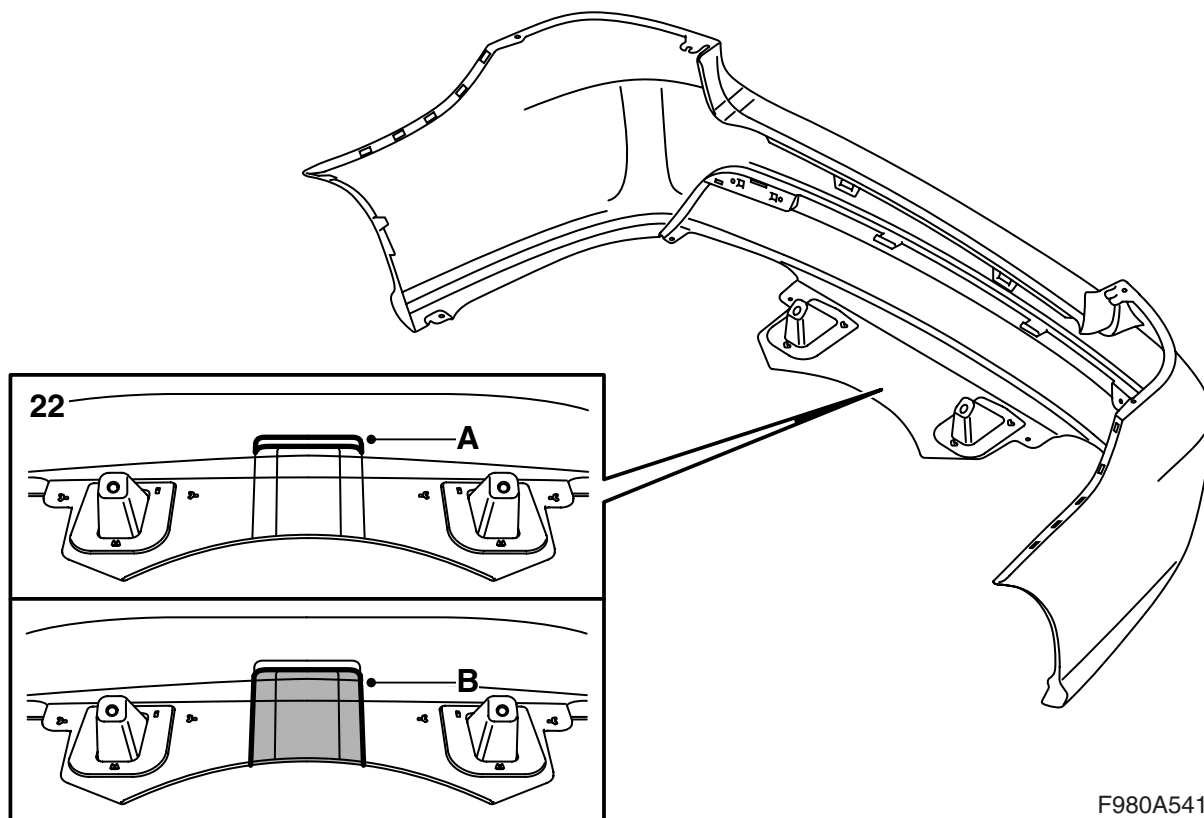
Cortar/serrar desde el interior del parachoques por dentro de las nervaduras de refuerzo según la señal (B).

ADVERTENCIA

El uso de sierras y navajas comporta riesgo de lesiones en personas. Proceder con cuidado en las operaciones de corte. Controlar que la funda del guardabarros esté estable antes de iniciar el corte. Utilizar un equipo de protección personal como guantes, gafas y protección auditiva.

Observación

Puede ser necesario adaptar la ranura al enganche para remolque después de su montaje. Controlar que haya un pequeño huelgo entre el enganche y el parachoques.



F980A541

22 M08, automóviles sin faldón del parachoques:

22.1 Imprimir la plantilla 1 y recortarla.

Atención

Controlar que las dimensiones de la plantilla después de la impresión se corresponden con las dimensiones especificadas.

Crear una plantilla propia si no es posible conseguir que la hoja impresa se corresponda con las dimensiones especificadas.

22.2 Colocar la plantilla 1 (A) en el interior de la funda del parachoques hacia la señal superior y trazar una línea siguiendo el borde inferior de la plantilla.

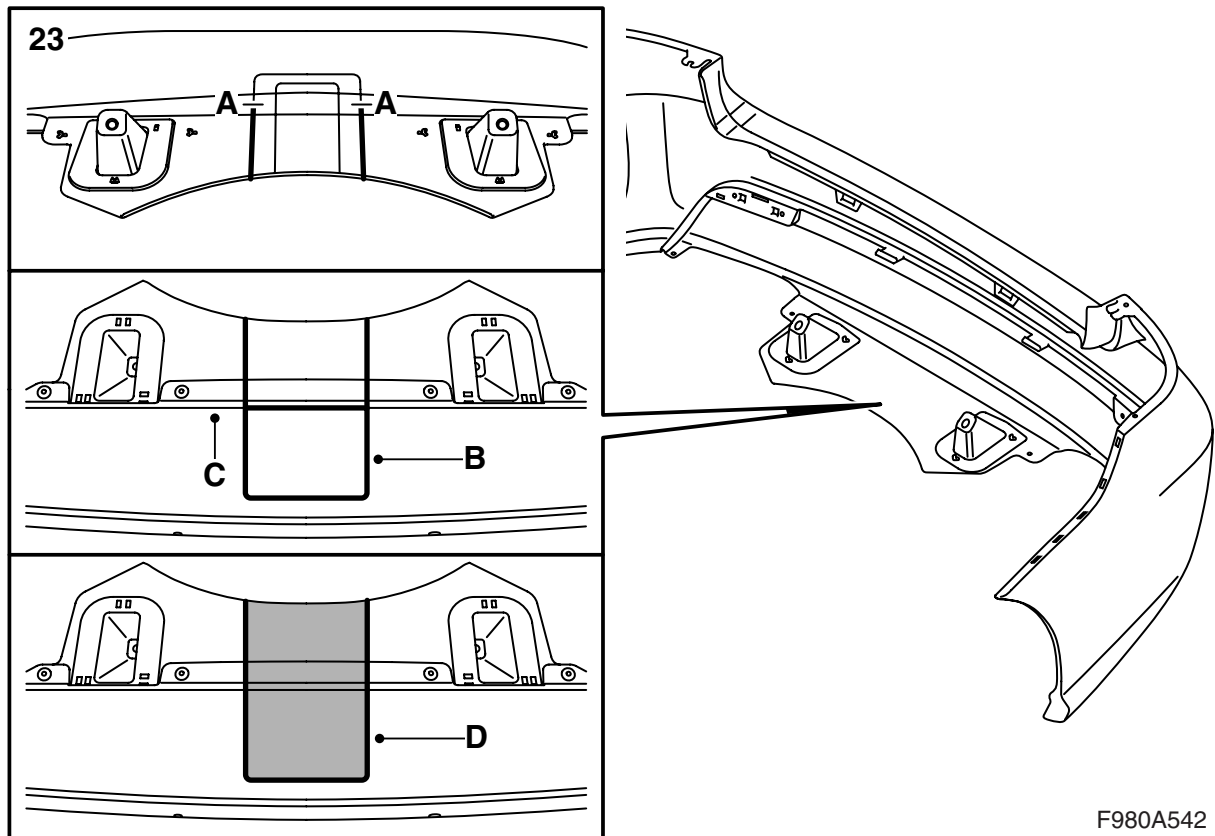
22.3 Cortar/serrar desde interior de la funda del parachoques (B).

⚠ ADVERTENCIA

El uso de sierras y navajas comporta riesgo de lesiones en personas. Proceder con cuidado en las operaciones de corte. Controlar que la funda del guardabarros esté estable antes de iniciar el corte. Utilizar un equipo de protección personal como guantes, gafas y protección auditiva.

Observación

Puede ser necesario adaptar la ranura al enganche para remolque después de su montaje. Controlar que haya un pequeño huelgo entre el enganche y el parachoques.



F980A542

23 M08, automóviles con faldón del parachoques

23.1 Imprimir la plantilla 2 y recortarla.

Atención

Controlar que las dimensiones de la plantilla después de la impresión se corresponden con las dimensiones especificadas.

Crear una plantilla propia si no es posible conseguir que la hoja impresa se corresponda con las dimensiones especificadas.

23.2 Serrar desde el interior del parachoques según las señales exteriores hasta (A).

23.3 Dar la vuelta al parachoques.

23.4 Colocar la plantilla 2 (B) en el exterior del faldón del parachoques hacia el borde (C). Centrar entre las ranuras serradas y trazar una línea siguiendo los bordes de la plantilla.

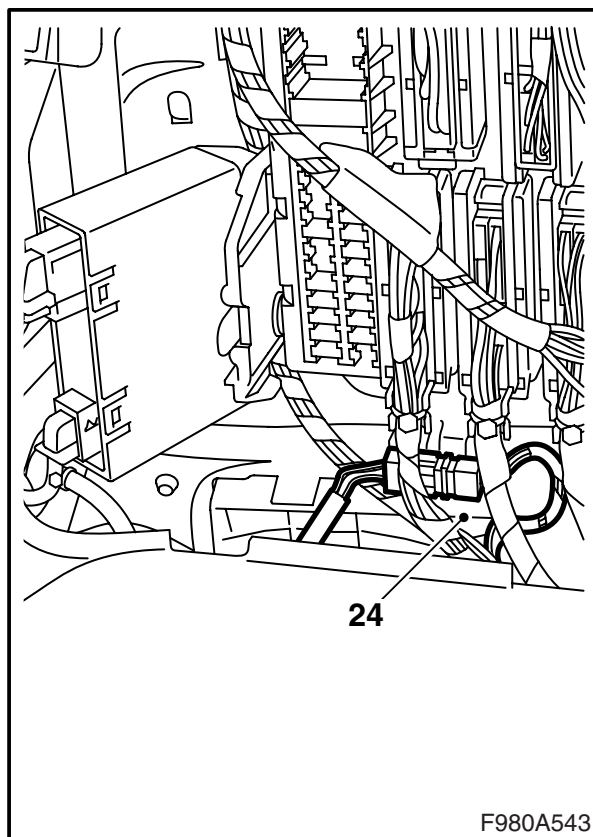
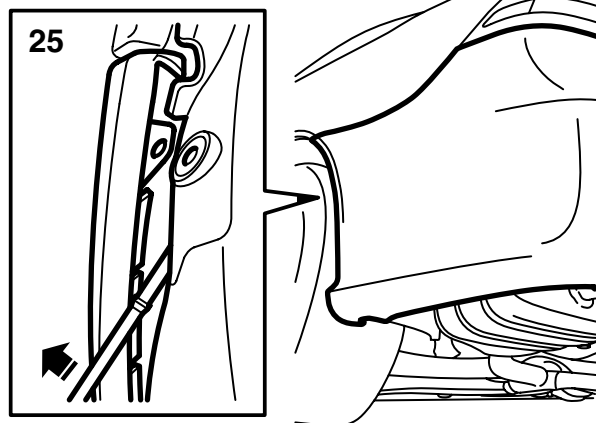
23.5 Serrar desde el exterior del faldón del parachoques según las señales (D).

⚠ ADVERTENCIA

El uso de sierras y navajas comporta riesgo de lesiones en personas. Proceder con cuidado en las operaciones de corte. Controlar que la funda del guardabarros esté estable antes de iniciar el corte. Utilizar un equipo de protección personal como guantes, gafas y protección auditiva.

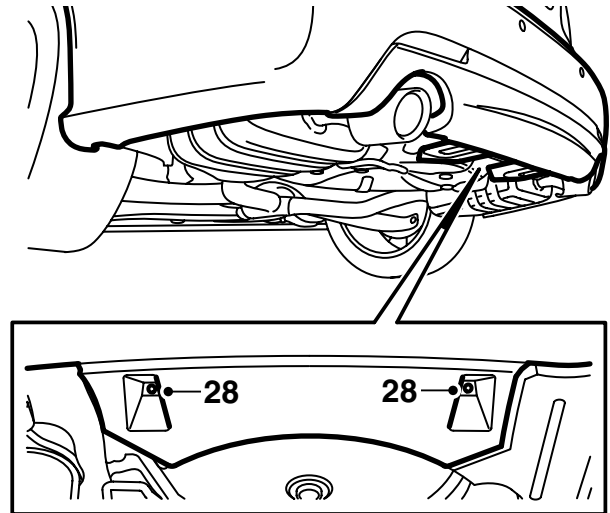
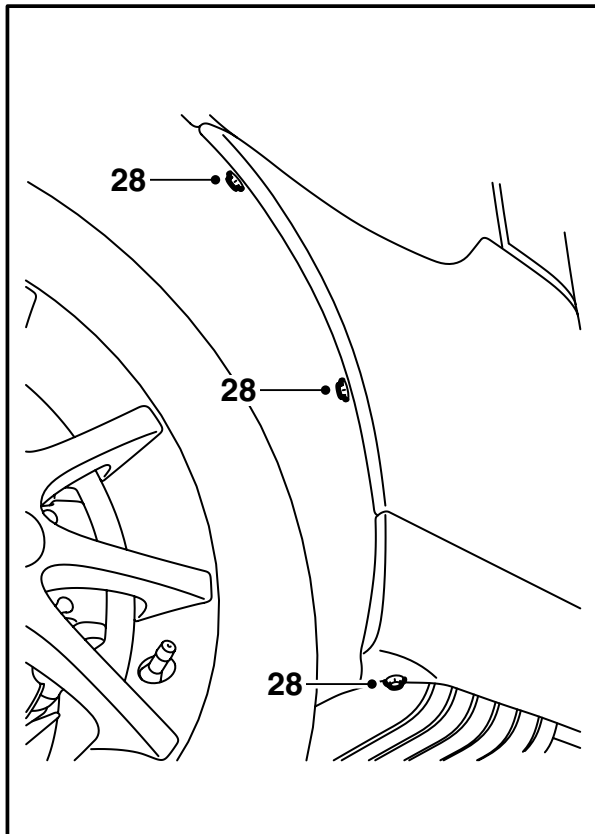
Observación

Puede ser necesario adaptar la ranura al enganche para remolque después de su montaje. Controlar que haya un pequeño huelgo entre el enganche y el parachoques.



F980A543

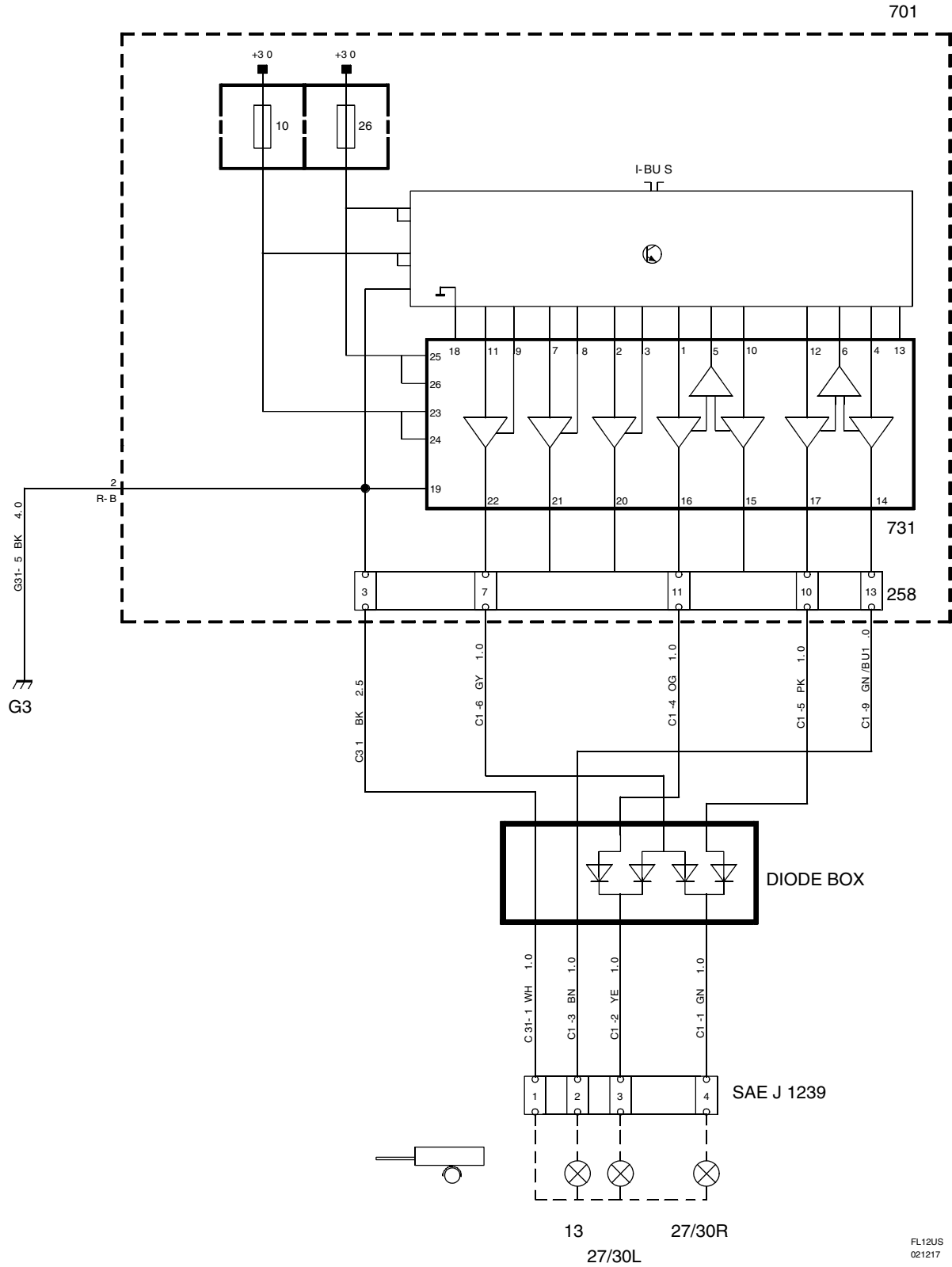
- 24 **SPA:** Introducir el dispositivo de empalme y conectarlo.
- 25 Sitúe las dos lengüetas de la funda del parachoques bajo los soportes y las esquinas exteriores entre el revestimiento de aleta y los puntos de montaje de los alojamientos de rueda. Encaje en su sitio la funda del parachoques.



F980A544

- 26 Monte la trampilla en el tapizado lateral..
- 27 Elevar el automóvil.
- 28 Fije las dos tuercas que sujetan el deflector del parachoques trasero a la carrocería y monte los tornillos que afianzan la funda del parachoques a los alojamientos de rueda.

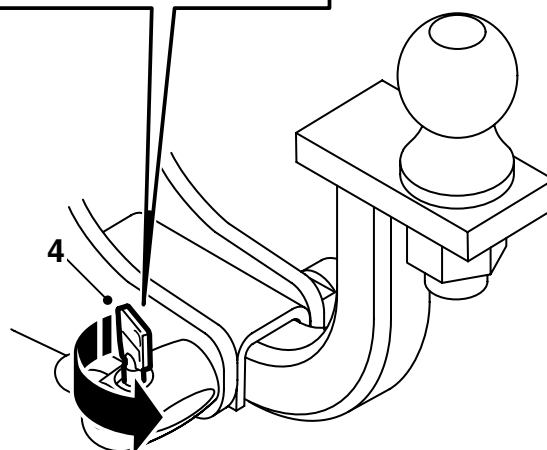
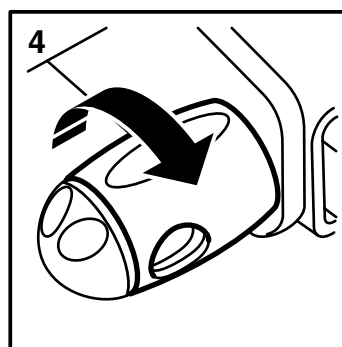
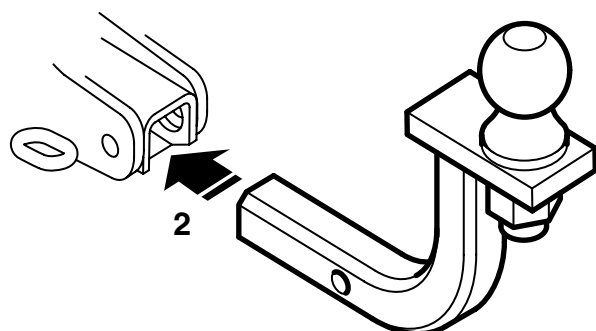
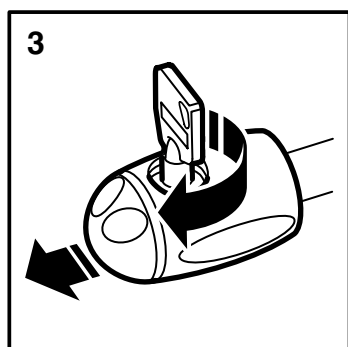
Esquema eléctrico



FL12US
021217

Lista de componentes

Núm.	Denominación ubicación
Componentes	
13	Lámpara, luces de aparcamiento, en el remolque
27/30	Lámpara, intermitentes/luces de frenos, en el remolque
258	Conexión, red de conductores dispositivo de remolque, en la central eléctrica del compartimento de equipajes
701	Central eléctrica, compartimento de equipa- jes, en la pared detrás del alojamiento de la rueda trasera izquierda
731	Dispositivo de mando, acoplamiento de remolque, en la central eléctrica del compartimento de equipajes
Puntos de tierra	
G3	En el compartimento de equipajes debajo del faro combinado izquierdo



F980A038

Instrucciones de uso

(se guarda en el Manual de Propietario del automóvil)

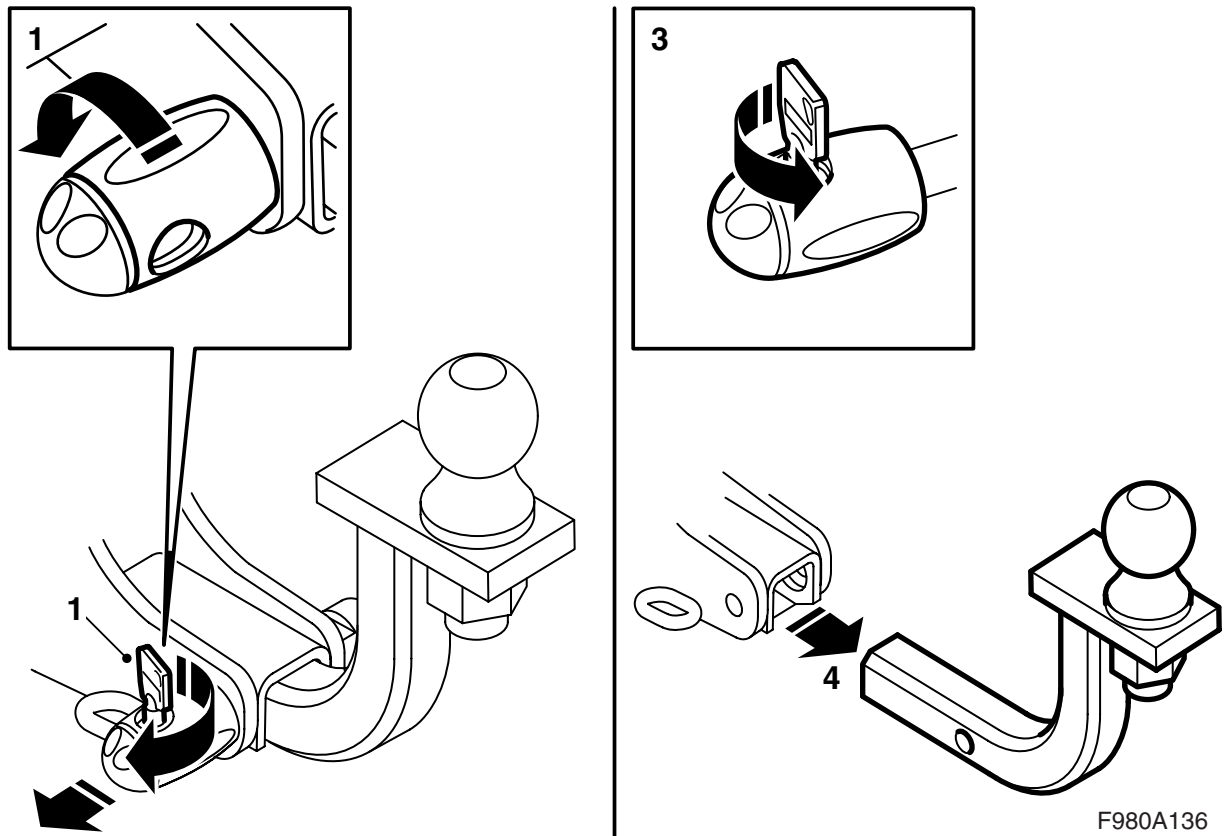
ADVERTENCIA

Para que el montaje del gancho de remolque sea **seguro** se deberá observar lo siguiente:

- El mecanismo de acoplamiento **siempre** debe estar bien lubricado. Utilice un aceite base con propiedades anticorrosión y con un rango de temperatura muy amplio. Recomendamos que contacte con un taller autorizado acerca del lubricante que es adecuado.
- Coloque **siempre** la cubierta de protección cuando está desmontada la unidad de bola.
- La unidad de bola **siempre** deberá poder desmontarse y montarse sin atascarse.

Montaje de la unidad de bola

- 1 Desmontar la cubierta.
- 2 Encajar la unidad de bola.
- 3 Adaptar la llave en el cilindro de cierre, girar la llave hacia la derecha y quitar el cierre.
- 4 Introducir el pasador en el agujero de la fijación del remolque y montar el cierre en el pasador. Girar la llave hacia la izquierda para cerrar y sacar después la llave. Girar el manguito del cierre para ocultar y proteger el cierre.

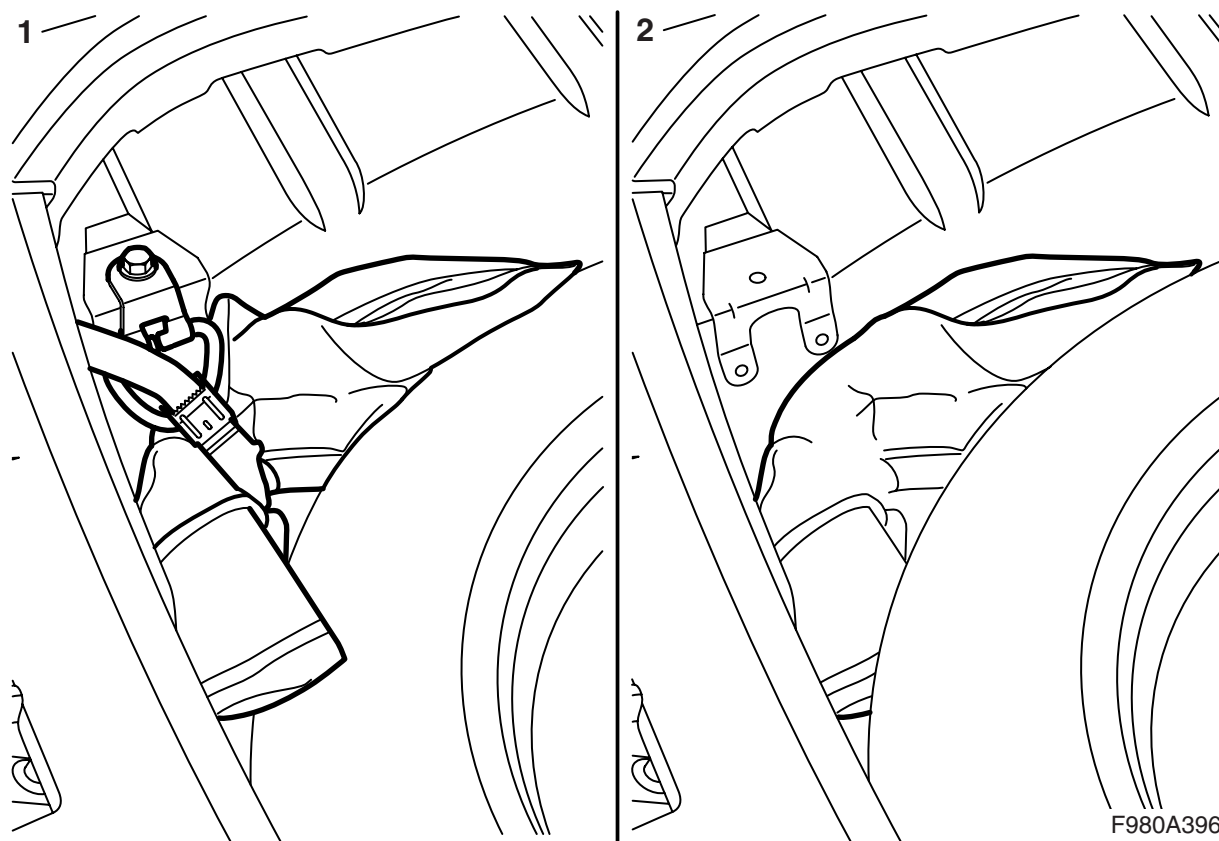


Desmontaje de la unidad de bola

- 1 Girar el manguito del cierre para acceder al cierre. Introducir la llave, girarla hacia la derecha y quitar el cierre.
- 2 Desmontar el pasador.
- 3 Montar el cierre en el pasador, girar la llave hacia la izquierda y sacar la llave.
- 4 Desmontar la unidad de bola.
- 5 Montar la cubierta.

Cuando no se utiliza el enganche de remolque, la red de conductores debe guardarse en el lugar siguiente:

Detrás de la trampilla del tapizado del lateral izquierdo.



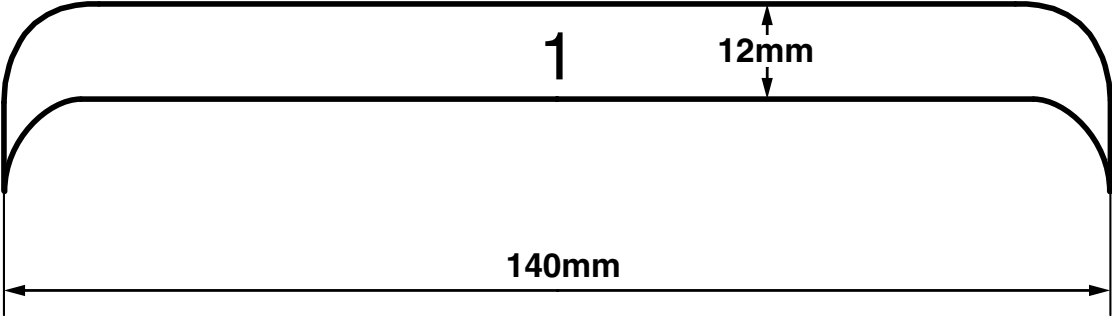
Atención

M06-07 sin subwoofer (1): Al desmontar la unidad de bola deberá sujetarla con una correa a la argolla de la esquina trasera izquierda del hueco de la rueda de repuesto.

M06-07 con subwoofer (2): Al desmontar la unidad de bola deberá guardarla en la esquina trasera izquierda del hueco de la rueda de repuesto. Afiance el subwoofer.

M08- con o sin subwoofer (1): Al desmontar la unidad de bola deberá sujetarla con una correa a la argolla de la esquina trasera izquierda del hueco de la rueda de repuesto.

Plantilla 1



F980A514

Plantilla 2

