

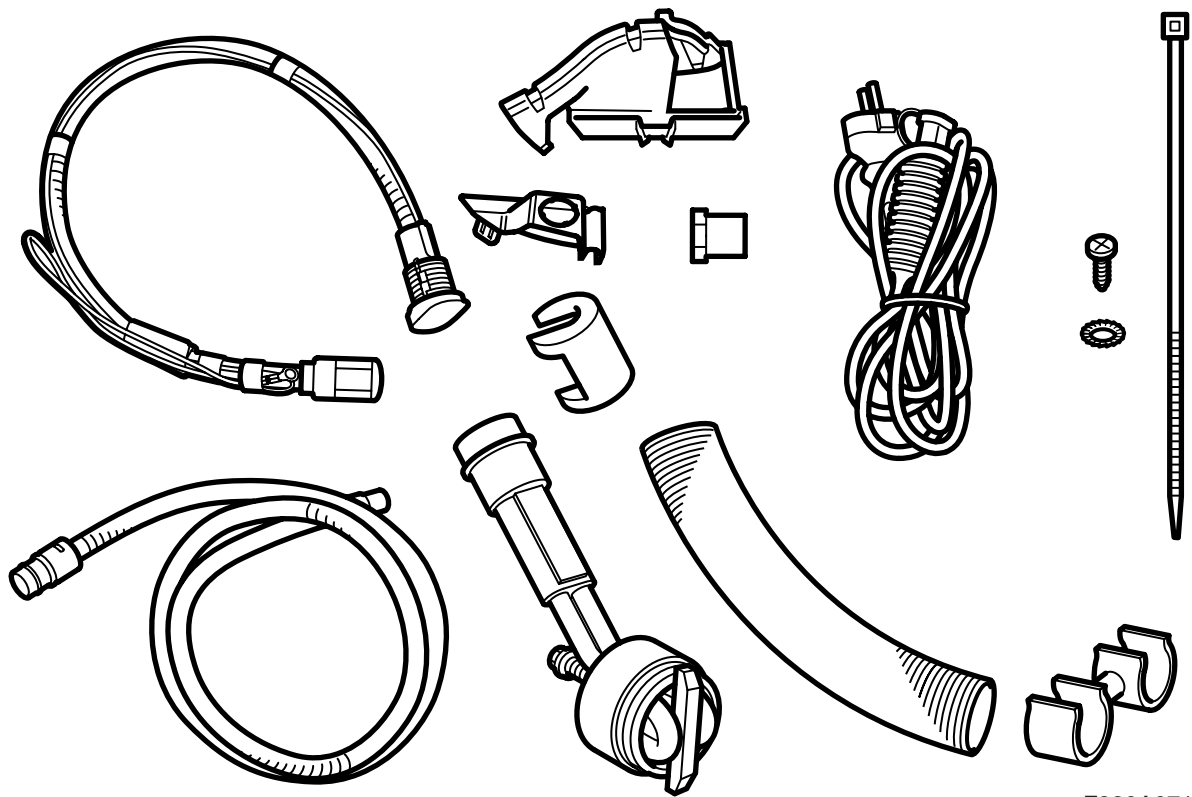


**MONTERINGSANVISNING · INSTALLATION INSTRUCTIONS
MONTAGEANLEITUNG · INSTRUCTIONS DE MONTAGE**

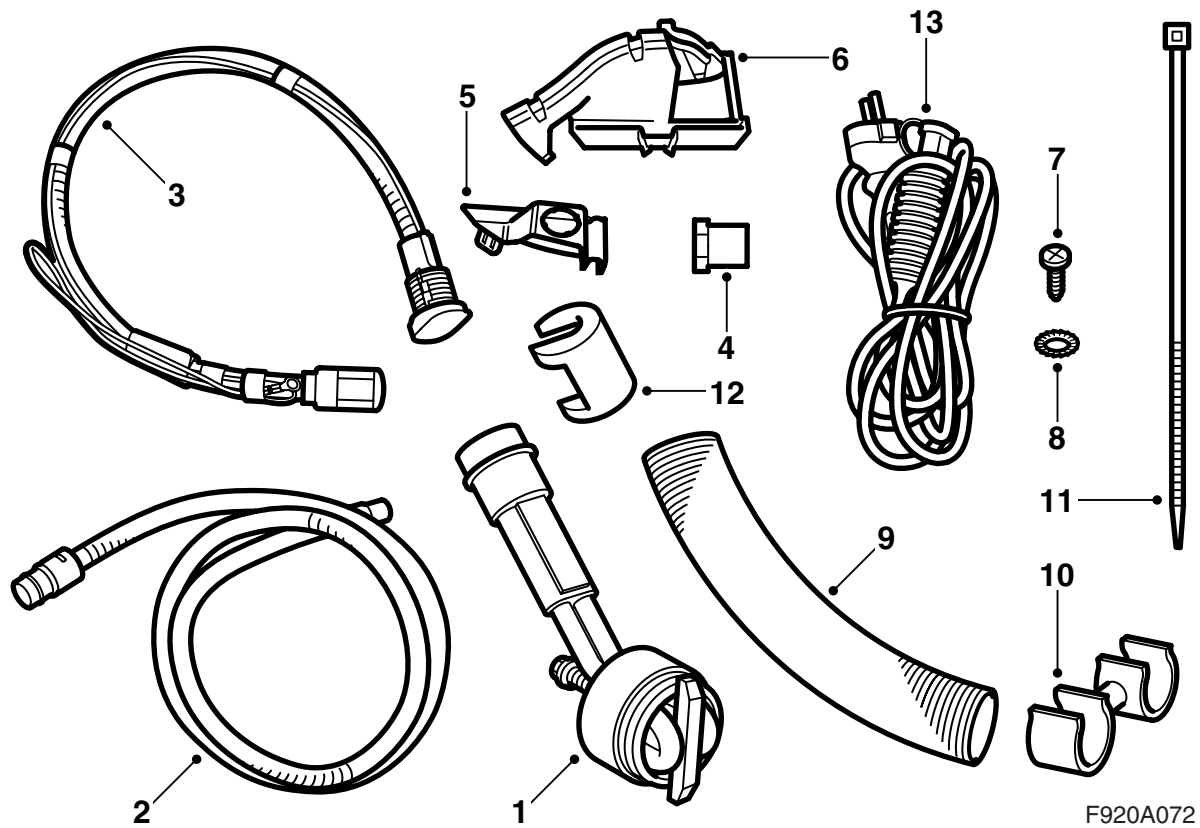
Saab 9-3 Z18XE M08-

Calefactor de motor

Accessories Part No.	Group	Date	Instruction Part No.	Replaces
32 026 188		Oct 07	32 026 196	

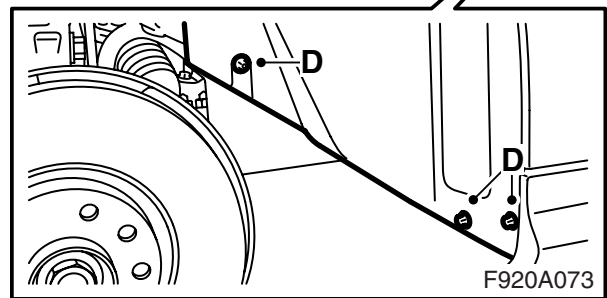
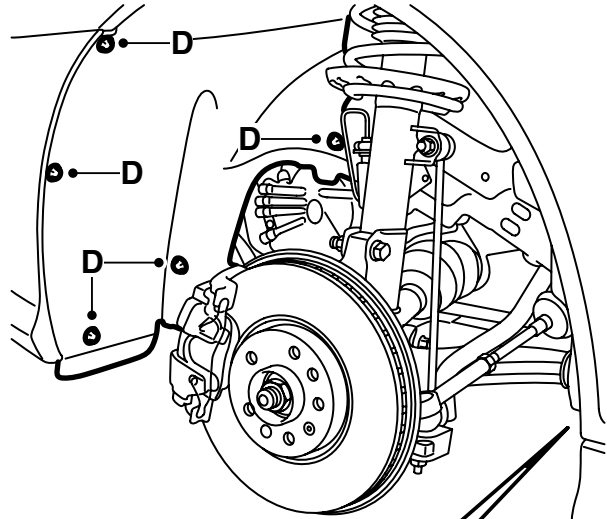
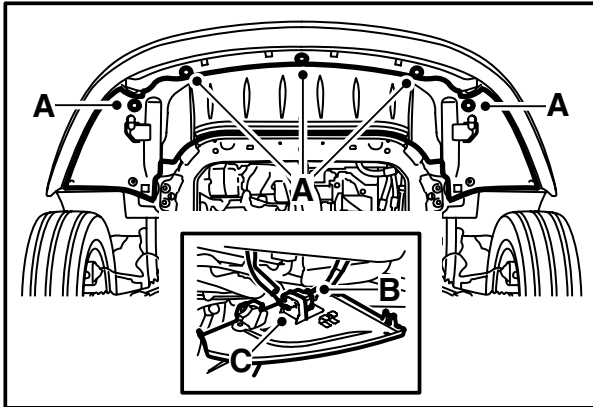
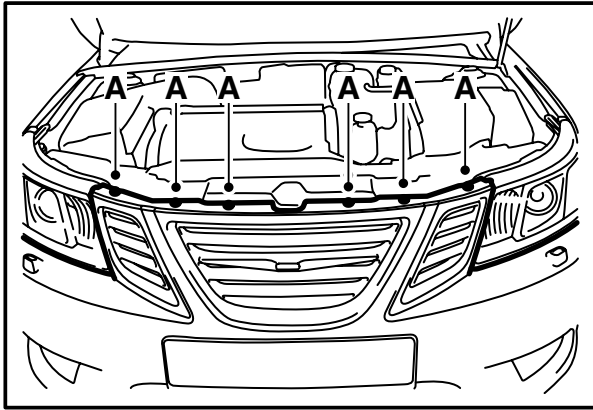


F920A071



F920A072

- 1 Elemento calefactor
- 2 Cable de entrada prolongación
- 3 Cable de entrada con cable de tierra
- 4 Tuerca de plástico
- 5 Consola exterior
- 6 Consola interior
- 7 Tornillo
- 8 Arandela de dientes
- 9 Protección térmica
- 10 Abrazadera (no se utiliza)
- 11 Banda tensora
- 12 Circlip (x2)
- 13 Cable de conexión



1 Desmontar la tapa del depósito de expansión.

ADVERTENCIA

El sistema de refrigeración está presurizado, por lo que puede salir refrigerante y vapor a gran temperatura.

- Abra por tanto el tapón despacio para descomprimir el sistema.
- La negligencia puede ocasionar lesiones oculares y quemaduras.

2 Desmontar los tornillos superiores del parachoques (A).

3 Elevar el automóvil.

4 Desmontar los tornillos inferiores del parachoques (A), dividir el dispositivo de empalme del parachoques (B) y desmontarlo del soporte (C) en el escudo del deflector.

Automóviles con limpiafaros: Desenganchar la manguera del escudo del deflector.

5 Colocar un recipiente colector debajo del motor, abrir el tapón de vaciado del radiador y vaciar el refrigerante.

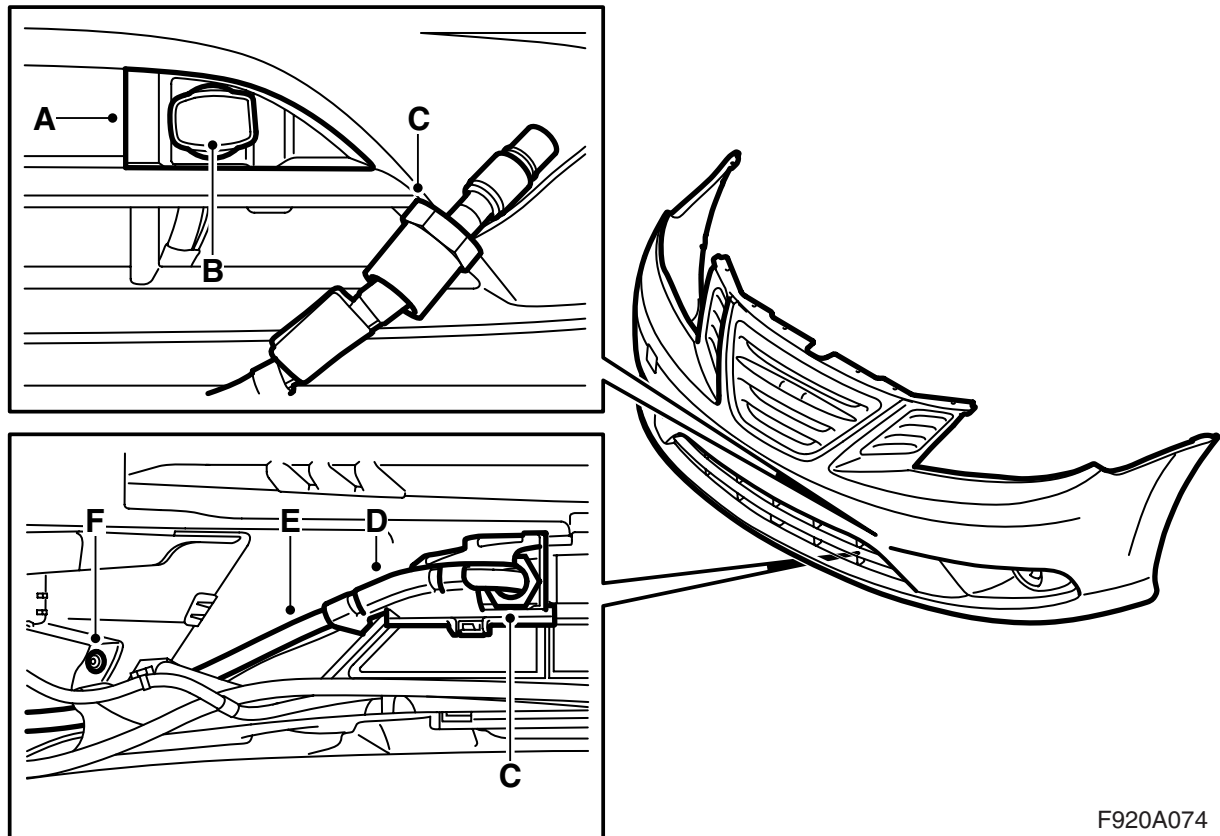
6 Desmontar la rueda delantera izquierda.

7 Desmontar el guardabarros interior delantero izquierdo (D).

8 Desmontar la funda del parachoques.

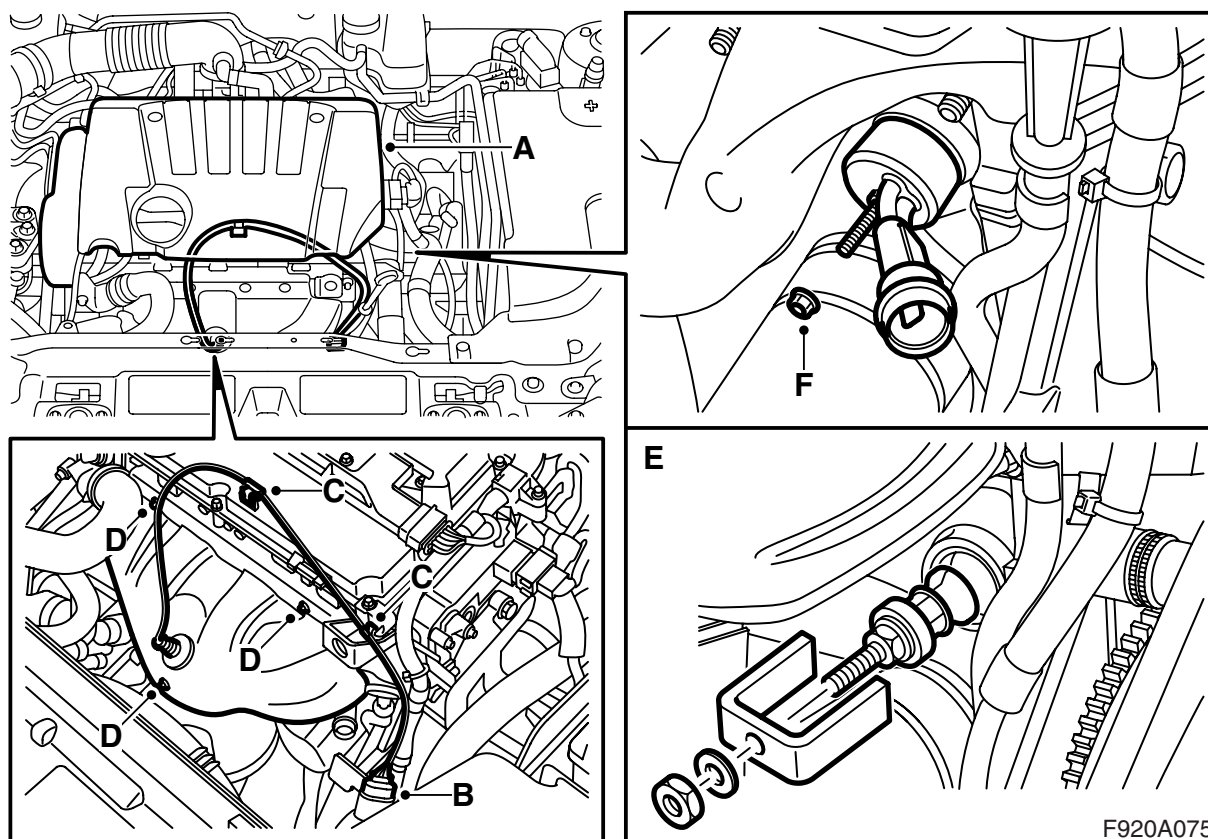
ADVERTENCIA

Proceder con cuidado si el motor está caliente. La temperatura del refrigerante es elevada y se corre también el riesgo de quemarse con el colector de escape.



F920A074

- 9 Montar la consola (A) del parachoques. La consola debe quedar enganchada.
- 10 Introducir el cable de entrada (B) por la consola e introducir la tuerca (C).
- 11 Dar la vuelta al parachoques.
- 12 Montar la consola interior (D) y comprobar que queda fijada, colocar el cable de entrada (E) en la consola.
- 13 Apretar la tuerca (C) manualmente.
- 14 Soltar el tornillo (F) de la luz antiniebla, introducir el cable de entrada (E) por debajo de la fijación de la luz antiniebla. Montar de nuevo el tornillo (F).
- 15 Bajar el coche.



F920A075

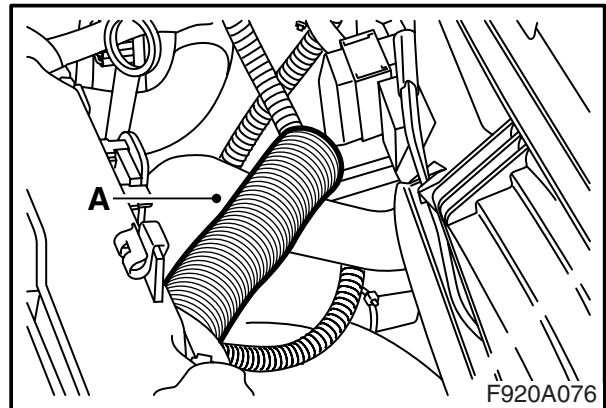
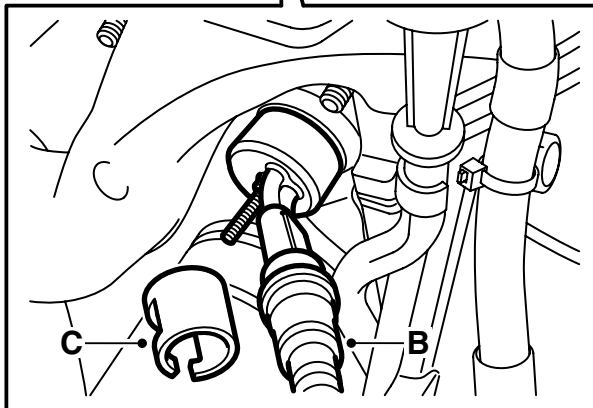
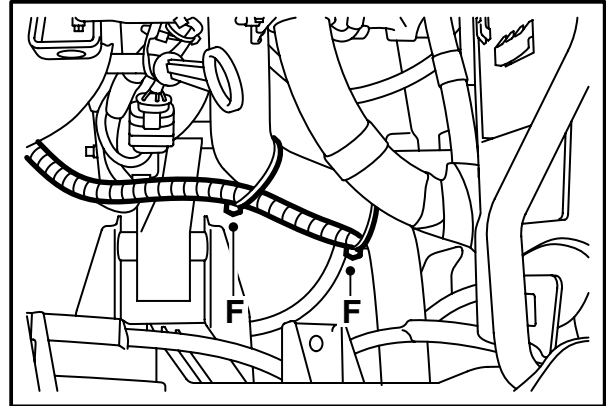
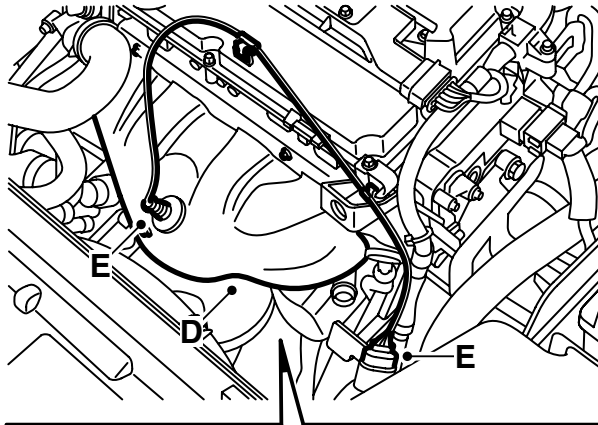
- 16 Desmontar la cubierta del motor (A).
- 17 Dividir el dispositivo de empalme (B) del sensor de oxígeno y desenganchar la red de cableado de los clips (C).
- 18 Desmontar el escudo térmico del colector de escape (D).
- 19 Desmontar el tapón de anticongelante (E) con ayuda de la herramienta 260 147 020. Utilizar por ejemplo un manguito de 17 mm. Limpiar la superficie de estanqueidad del bloque motor.
- 20 Aplicar vaselina sin ácido, núm. de art. 30 06 665 u otro producto equivalente al aro tórico del calefactor del motor.
- 21 Ajustar en el calefactor del motor la sufridera en T, de forma que no quede colocada entre las dos resistencias de calefacción, encajar el calefactor en el bloque de cilindros y montar la conexión eléctrica colocada entre el colector de escape y la varilla de nivel de aceite.

Atención

Entre el calefactor y la varilla de nivel de aceite debe haber un espacio de unos 10 mm.

- 22 Montar la tuerca (F).

Par de apriete 3,5 Nm (2,5 lbf ft)



- 23 Pasar por el cable la protección antitérmica (A).
- 24 Aplicar vaselina sin ácido, núm. de art. 30 15 286 u otro producto equivalente en el aro tórico del cable de entrada del calefactor del motor y conectar el cable (B) en el calefactor del motor.

- 29 Fijar el cable de entrada con bandas tensoras (F). Arquear suavemente el cable para que pueda compensar los movimientos del motor.

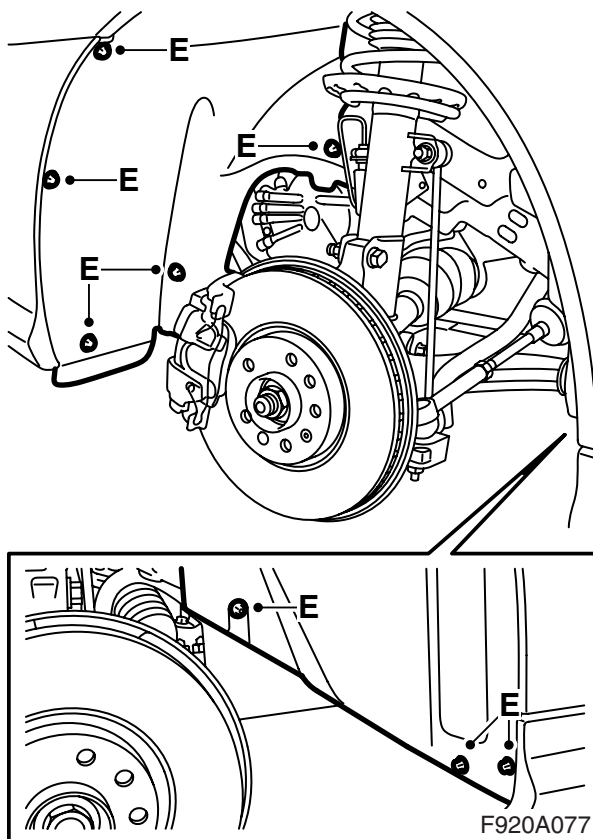
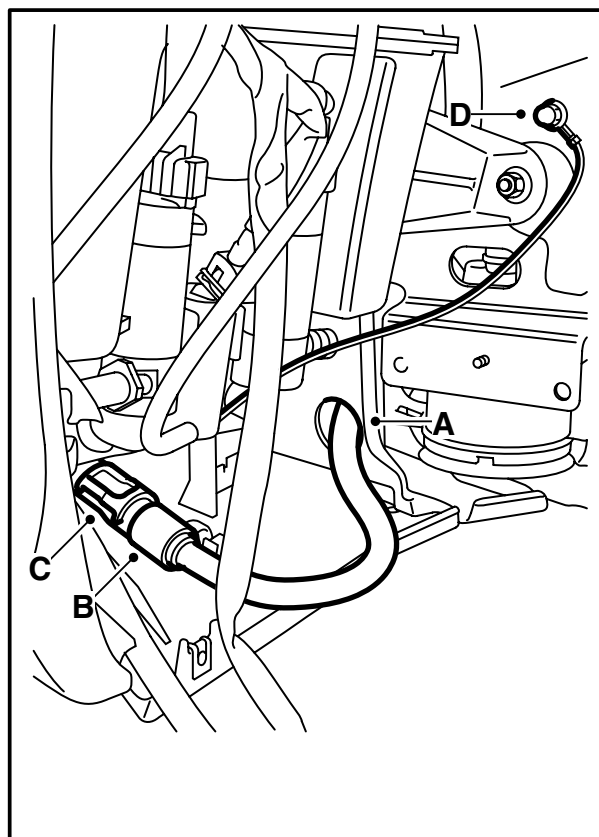
ADVERTENCIA

Es importante lubricar el aro tórico del cable de entrada antes de la conexión y oprimir con fuerza todas las conexiones. La existencia de contactos sueltos puede ser causa de calor excesivo e incluso de fuego.

ADVERTENCIA

Comprobar que el cable no quede en contacto con cantos afilados o superficies calientes. Los daños por roces o por fusión pueden ocasionar cortocircuitos e incendios.

- 25 Montar el circlip (C) sobre la conexión. Se escuchará un ruido de clic cuando el circlip queda montado correctamente.
- 26 Fijar la protección antitérmica (A) sobre la conexión eléctrica y apretar en los extremos de la protección.
- 27 Montar el escudo térmico del colector de escape (D).
- 28 Colocar la red de cableado del sensor de oxígeno en el clip y conectar el dispositivo de empalme (E). Montar el dispositivo de empalme en la fijación (E).



- 30 Elevar el automóvil.
- 31 Introducir el cable de entrada por el agujero (A).
- 32 Montar la funda del parachoques, montar el dispositivo de empalme del parachoques en el soporte y conectar el dispositivo de empalme.
Automóviles con limpiafaros: Enganchar la manguera en el escudo del deflector.
- 33 Conectar el cable de conexión (B) al cable de entrada, montar el circlip (C) en la conexión. Cuando el circlip queda bien montado se oye un clip. Colocar el excedente del cable de entrada en el espacio del parachoques, fijar con bandas tensoras.
- 34 Montar el cable de tierra al punto de tierra (D) con la tuerca ciega.
- 35 Montar el bastidor interior (E).
- 36 Montar la rueda delantera izquierda.
- 37 Bajar el coche.
- 38 **Automóviles con limpiafaros:** Comprobar el funcionamiento de los limpiafaros.
- 39 Llenar con refrigerante y montar la tapa del depósito de expansión. Controlar la estanqueidad del sistema.

- 40 Purgar el sistema de refrigeración de la manera siguiente:

⚠ ADVERTENCIA

El sistema de refrigeración está presurizado, por lo que puede salir refrigerante y vapor a gran temperatura.

- Abra por tanto el tapón despacio para descomprimir el sistema.
- La negligencia puede ocasionar lesiones oculares y quemaduras.

Observación

AC/ACC deberá encontrarse en la posición OFF.

Llenar el sistema de refrigerante al nivel de MAX. Cerrar la tapa del depósito de expansión, arrancar el motor y calentarlo variando el régimen.

Controlar que exista un flujo continuo de refrigerante desde la manguera de la caja del termostato hasta el depósito de expansión.

Dejar el motor en marcha hasta que haya abierto el termostato.

Abrir con cuidado la tapa del depósito de expansión y llenar de nuevo al nivel MAX. Cerrar la tapa. Parar el motor y volver a llenar en caso necesario hasta el nivel de MAX.

Instrucciones de funcionamiento

- El cable de conexión deberá ser un cable de goma resistente al aceite aprobado para uso en exteriores y con una sección de mín. 3x1,5 mm².
- El sistema de calefacción sólo puede conectarse a una toma puesta a tierra.
- Tratar todos los cables con un gran cuidado. Observar especialmente los riesgos de daños por aplastamiento entre el capó y la carrocería, así como los riesgos de daños por aplastamiento contra algunas piezas de plancha afiladas.

 **ADVERTENCIA**

Comprobar periódicamente la conexión de tierra entre la clavija de puesta a tierra del contacto de entrada, el recubrimiento del calefactor y la carrocería del automóvil para evitar descargas eléctricas.

- Inspeccionar periódicamente el cable de conexión en lo que respecta a daños o envejecimiento. Un cable dañado deberá cambiarse inmediatamente.

Observación

Se puede poner en peligro el funcionamiento del calefactor si:

- El refrigerante está contaminado
- Es insuficiente el nivel de refrigerante o si existe aire en el sistema
- Existe grumos de hielo en el sistema
- Se utiliza cemento de radiador