

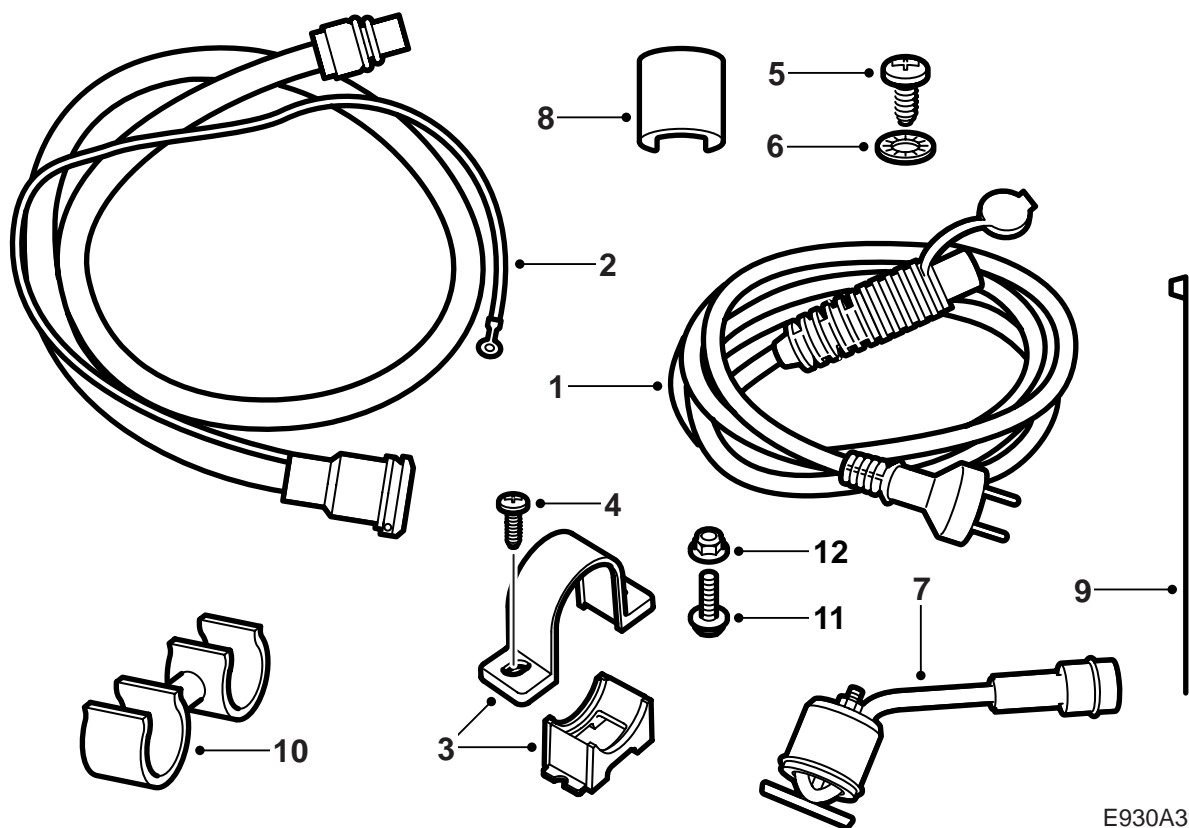


**MONTERINGSANVISNING · INSTALLATION INSTRUCTIONS
MONTAGEANLEITUNG · INSTRUCTIONS DE MONTAGE**

Saab 9-5 B205, B235

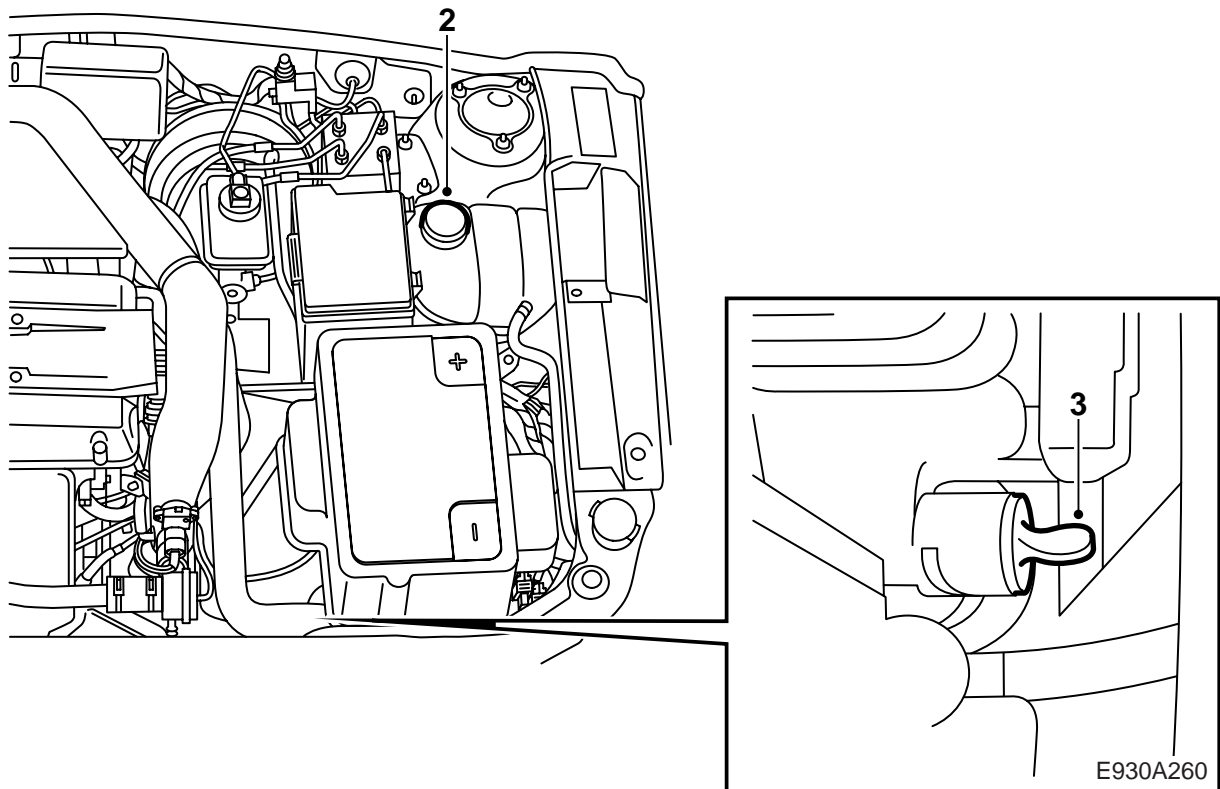
Calefactor de motor

Accessories Part No.	Group	Date	Instruction Part No.	Replaces
32 025 650 32 026 240	9:87-31	Oct 07	53 29 271	53 29 271 Sep 05



E930A393

- 1 Cable de conexión
- 2 Contacto con cable de conexión
- 3 Soporte
- 4 Tornillo (x2) -M05
- 5 Tornillo
- 6 Arandela estriada
- 7 Elemento calefactor
- 8 Clips de cierre
- 9 Abrazadera (x5)
- 10 Clips
- 11 Tornillo (x2) M06-
- 12 Tuerca (x2) M06-

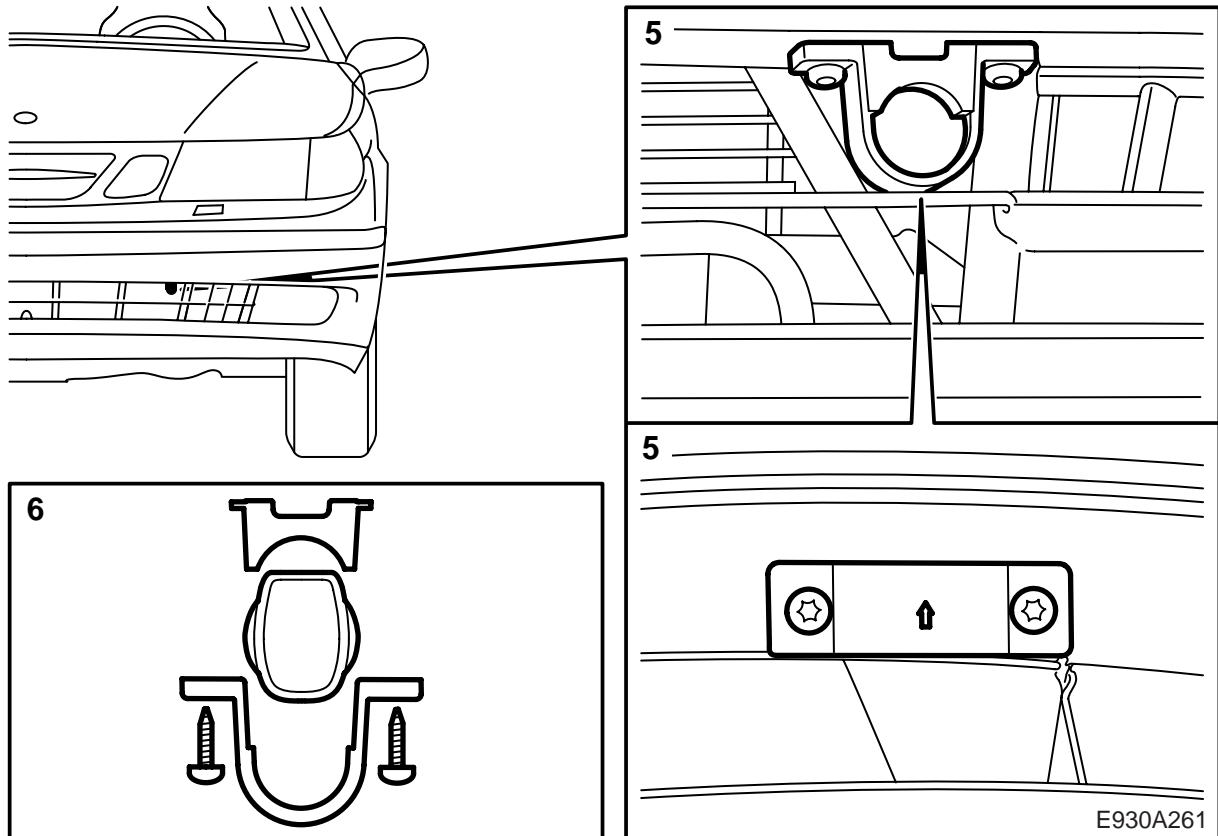


- 1 Leer las instrucciones de montaje y controlar que estén comprendidas todas las piezas.
- 2 Poner una protección sobre el guardabarros y sacar la tapa del depósito de expansión.

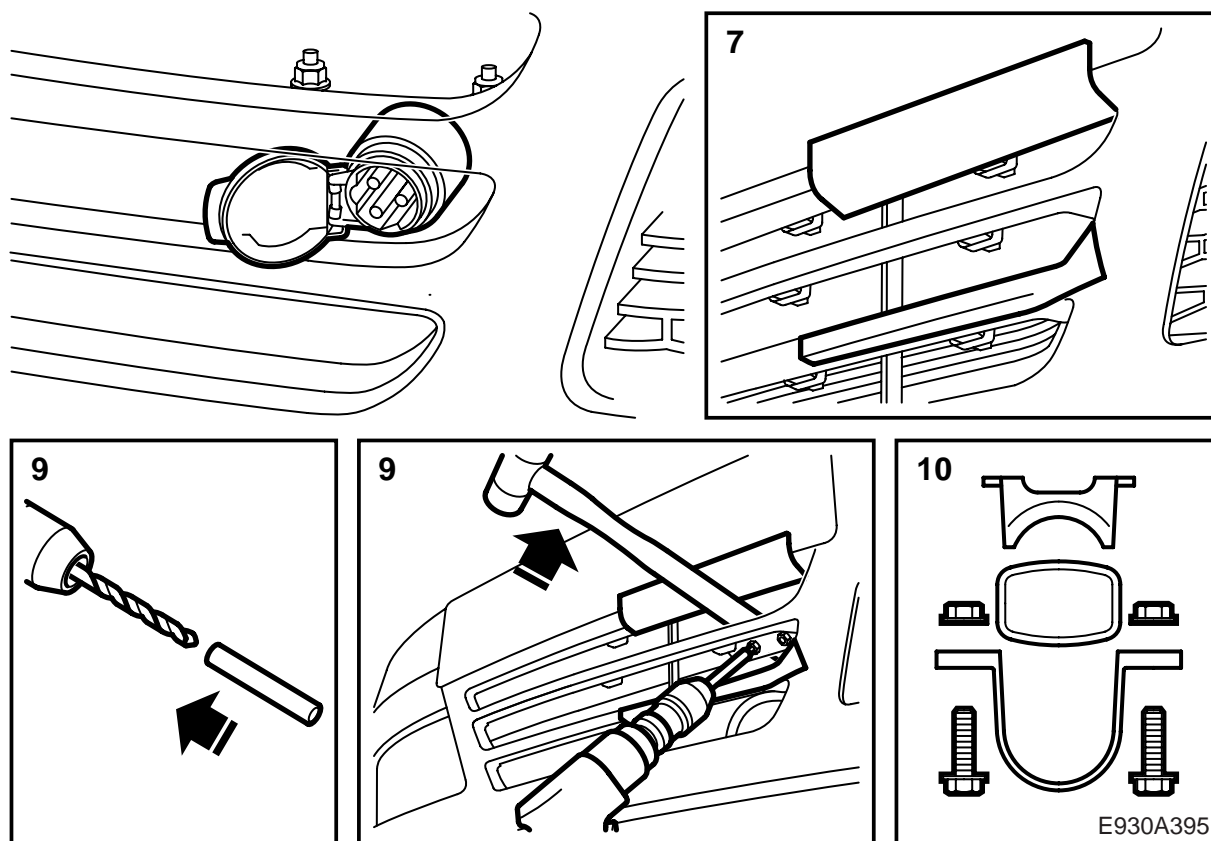
⚠ ADVERTENCIA

Tener cuidado si el automóvil está caliente. En tal caso está caliente el refrigerante. Existen también riesgos de quemaduras si se toca el colector de gases de escape.

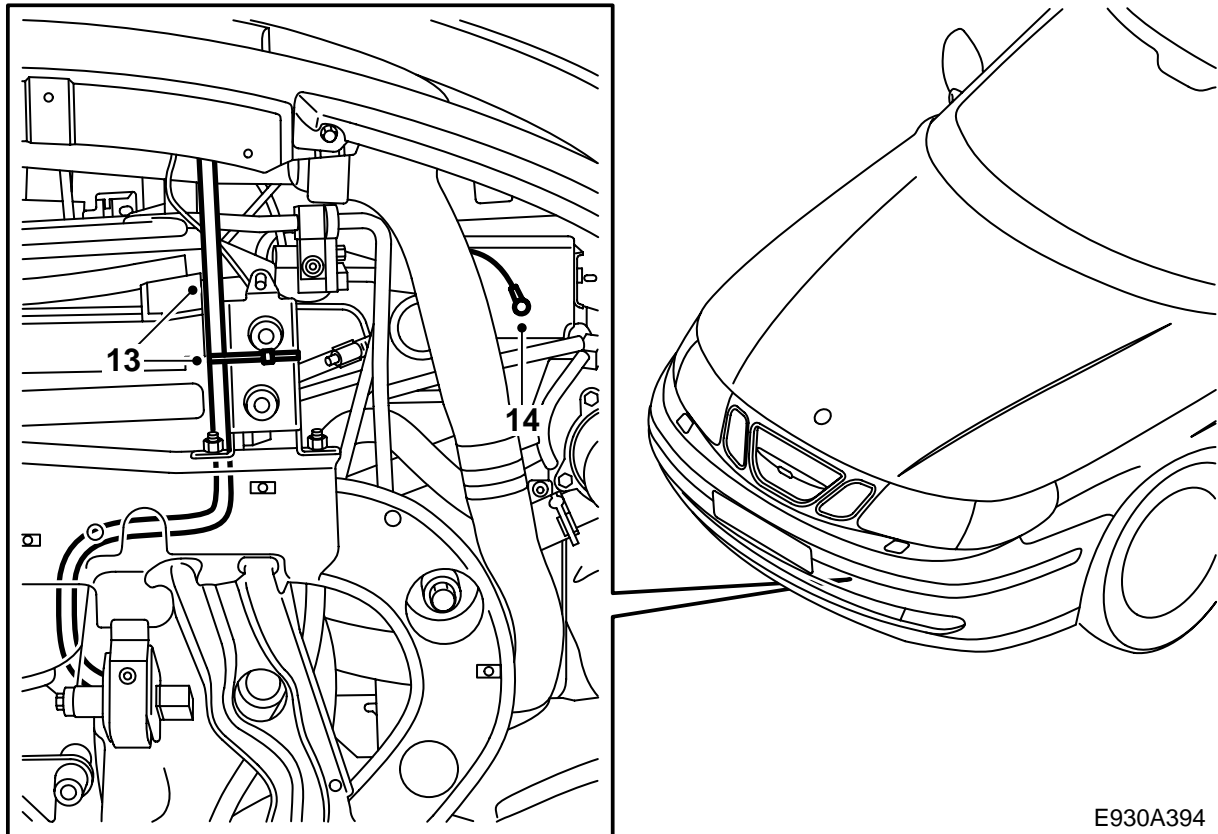
- 3 Elevar el automóvil. Poner un recipiente de recogida para el refrigerante. Desmontar el escudo de aire detrás del parachoques, acoplar una manguera, abrir el tapón de vaciado y vaciar el refrigerante.
- 4 Descender el automóvil a una altura de trabajo adecuada para el montaje del contacto de conexión en la funda del parachoques.



- 5 **-M05:** Marcar la posición para el soporte del contacto de conexión, la flecha en el soporte deberá quedar orientada hacia adelante, y hacer agujeros con un punzón.
- 6 **-M05:** Colocar el contacto de conexión en el soporte, la tapa deberá abrirse hacia arriba, y montar el soporte al parachoques.
- Pasar al punto 12.

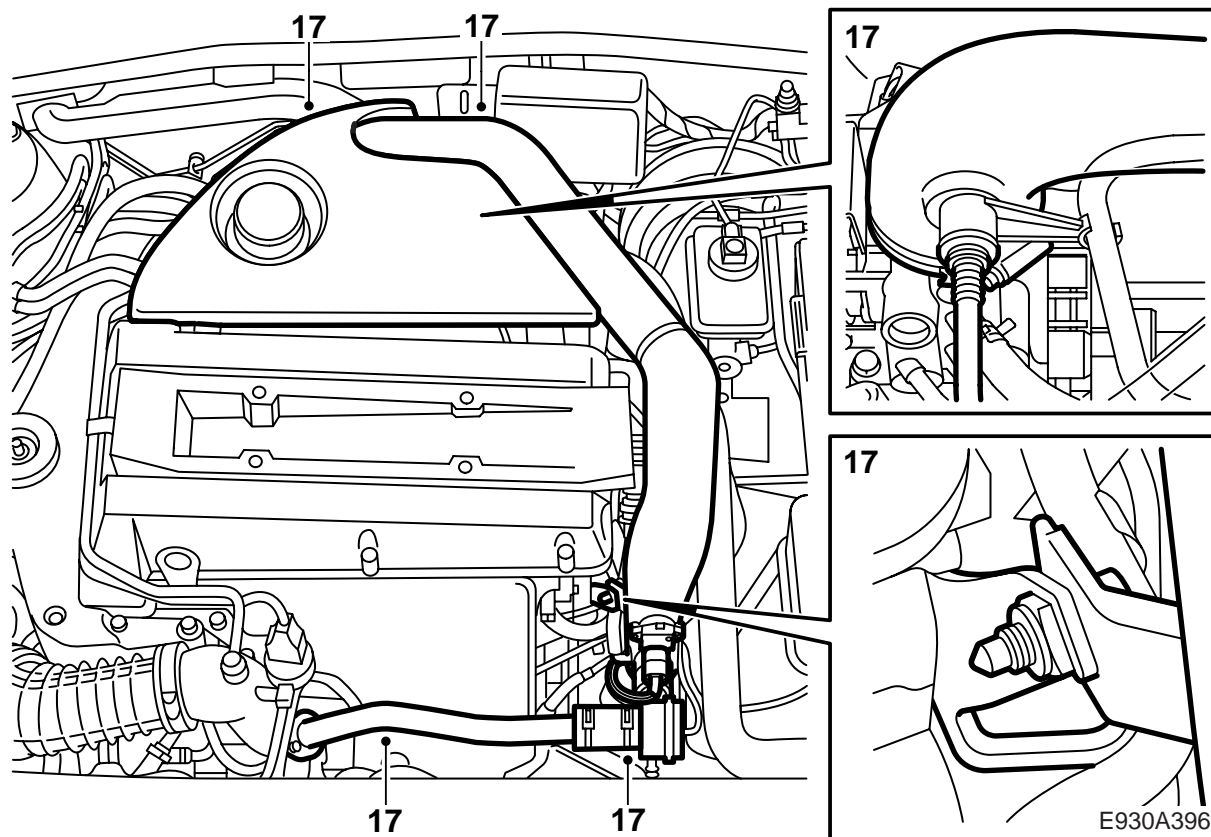


- 7 **M06**:- Proteger el spoiler, por ejemplo, con cinta adhesiva de tela para impedir daños en la pintura.
- 8 **M06**:- Hacer una marca con un punzón en el listón, ver la imagen, donde ha de colocarse el soporte de la toma, la flecha en el soporte debe señalar hacia adelante.
- 9 **M06**:- Taladre dos agujeros de 6 mm en el listón. Doblar el listón hacia abajo, por ejemplo, con el mango de un martillo para facilitar el acceso. Montar una manguera de plástico en la máquina de taladrar para impedir daños en la pintura.
- 10 **M06**:- Colocar la toma en el soporte y apretar el soporte con el tornillo y la tuerca.
- 11 **M06**:- Quitar la cinta adhesiva.



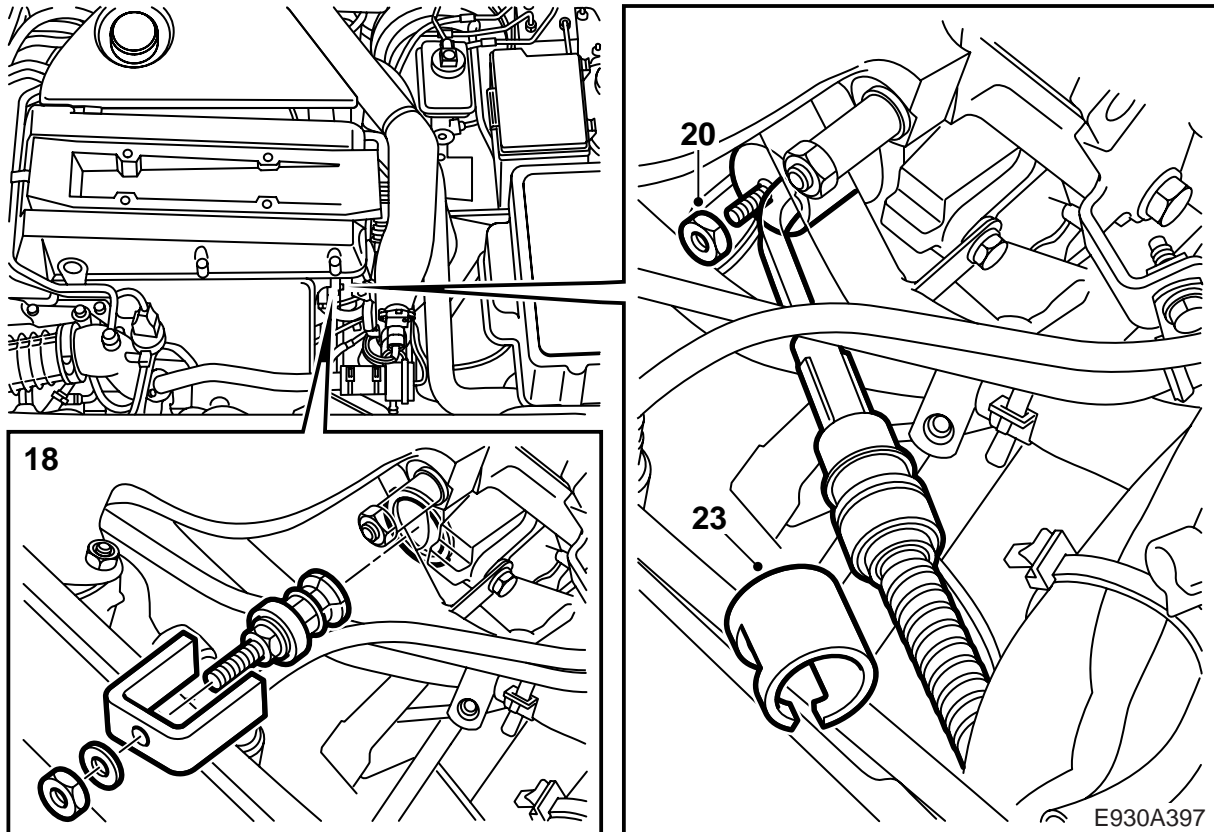
E930A394

- 12 Elevar el automóvil y apretar el tapón de vaciado.
- 13 Llevar el cable de conexión entre el radiador y el bastidor portante. Poner la conexión del cable sobre la caja de cambios.
- 14 Para el cable de tierra, taladrar con una broca de 3,5 mm un agujero en el lado inferior de la estructura junto al puntal con muelle izquierdo.
- 15 Rascar y limpiar la pintura para obtener una masa satisfactoria y atornillar el cable con tornillo y arandela estriada (la arandela estriada deberá colocarse entre la zapata del cable de tierra y la carrocería). Aplicar un agente líquido de protección contra la corrosión, nr. de art. 30 15 971. Fijar el cable de tierra a lo largo del cable de la toma.
- 16 Montar el escudo de aire y descender el automóvil.



17 Desmontar la cubierta del motor, y desacoplar las posibles mangueras y conexiones eléctricas de tubo de presión turbo. Desmontar el tubo de presión turbo entre el enfriador de aire de admisión y la caja de mariposa, incluido el tubo de derivación y el escudo antitérmico sobre el colector de gases de escape.

Taponar los agujeros.



- 18 Desmontar en los casos necesarios el cable al sensor de oxígeno inferior y desmontar el tapón de anticongelación con ayuda de la herramienta 260 147 020. Usar, por ejemplo, un manguito de 17 mm de longitud.
- 19 Aplicar vaselina no ácida, nr. de art. 30 06 665 ó similar, en el anillo tórico del cuerpo calefactor.
- 20 Adaptar el cuerpo calefactor, de manera que la conexión eléctrica quede orientada hacia el lado izquierdo del automóvil y que quede entre el tubo de refrigerante y debajo del tubo de refrigerante del turbocompresor. No apretar la tuerca de sujeción del cuerpo calefactor.
- 21 Ajustar la posición del cuerpo calefactor de manera que quede libre y no entre en contacto con los tubos de refrigerante. Apretar la tuerca.
Par de apriete: 3,5 Nm (2,5 lbf ft)
Conectar y fijar el cable al sensor de oxígeno inferior.
- 22 Aplicar vaselina no ácida, nr. de art. 30 15 286, o similar en el anillo tórico del cable de alimentación y conectar el cable al cuerpo calefactor.
- 23 Montar el circlip sobre la conexión. Se escuchará un ruido de clic cuando el circlip queda montado correctamente.

24 **Aut.:** Fijar el cable de conexión al cable inferior en el estante de la batería con ayuda de los clips del kit.

Man.: Fijar el cable de la conexión a la estructura junto al puntal con muelle izquierdo con una banda tensora.

⚠ ADVERTENCIA

Comprobar que el cable no queda contra cantos afilados o superficies calientes. Observar el turbocompresor. Los daños por roces o fusión pueden ocasionar cortocircuitos.

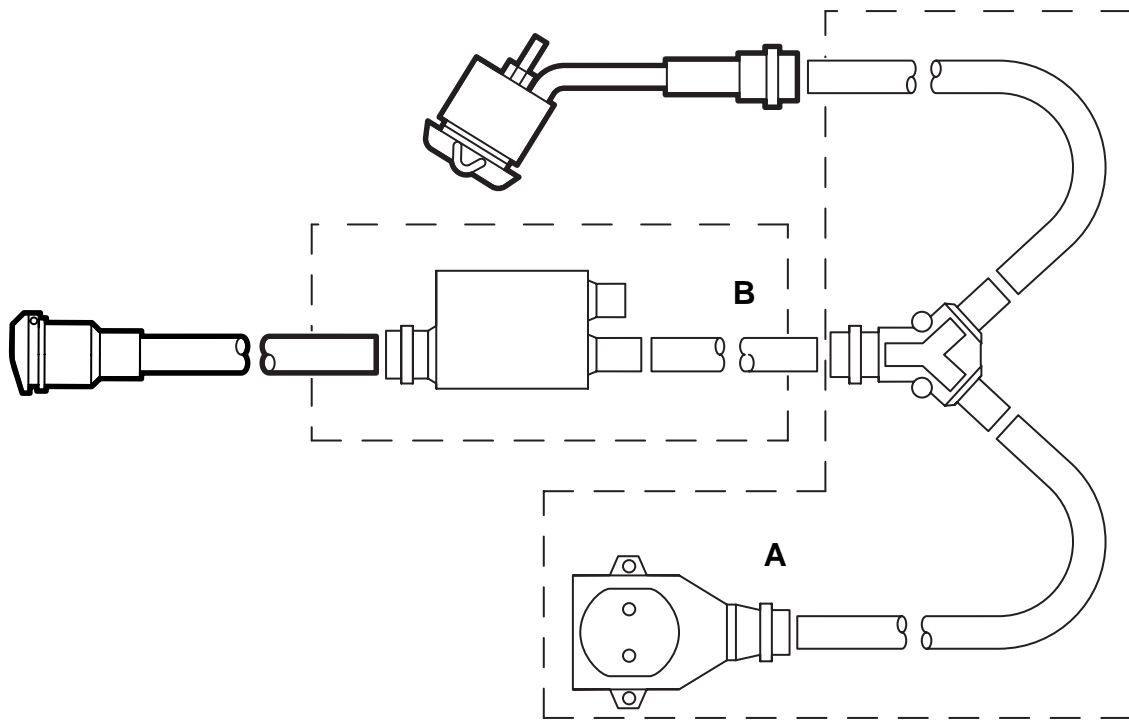
- 25 Controlar la conexión a tierra entre la clavija de tierra del contacto de conexión, la funda del calefactor y la carrocería del automóvil.
- 26 Montar el escudo antitérmico, lubricar el anillo tórico del tubo de derivación con vaselina no ácida y montar el tubo de presión turbo, incluido el tubo de derivación. Conectar la manguera de vacío al tubo de derivación, así como las mangueras y caja de empalme al tubo de presión de turbo. Montar la cubierta del motor.
- 27 Poner refrigerante y comprobar la estanqueidad del sistema.
- 28 Purgar el sistema de la manera siguiente:

Observación

AC/ACC deberá estar en la posición OFF.

Llenar el sistema hasta el nivel MAX. Cerrar la tapa del depósito de expansión, poner en marcha el motor y calentarlo con régimen variable hasta que se ponga en marcha el ventilador de refrigeración. Abrir cuidadosamente la tapa del depósito de expansión y volver a rellenar hasta el nivel MAX. Cerrar la tapa. Detener el motor y rellenar en los casos necesarios hasta el nivel MAX.

- 29 Controlar que el sistema de refrigeración sea hermético y que funcione el calefactor.
- 30 Dejar las instrucciones de montaje en el automóvil e informar al cliente sobre las instrucciones de montaje.



E930A073

- A Kit de cableado de prolongación
- B Kit de temporizador

Instrucciones de uso

- El cable de conexión deberá ser un cable de goma resistente al aceite aprobado para el uso en exteriores y con una sección de mínimo 3x1,5 mm².
- El calefactor del motor sólo deberá conectarse a una toma provista de tierra.
- Trate los cables con una gran precaución. Observar especialmente el riesgo de lesiones por aplastamiento entre el motor y la carrocería, así como el riesgo de daños por corte contra algunas piezas de plancha.

**ADVERTENCIA**

Controle periódicamente la conexión a tierra entre la clavija de tierra de la toma, la funda del calefactor y la carrocería del automóvil.

- Examinar periódicamente el cable de conexión en lo que respecta a daños o envejecimiento. Un cable dañado debe cambiarse inmediatamente.

Observación

El calefactor puede dejar de trabajar si:

- el refrigerante está sucio
- es insuficiente el nivel de refrigerante o si existe aire en el sistema
- existe hielo en el sistema
- se utiliza cemento de radiador