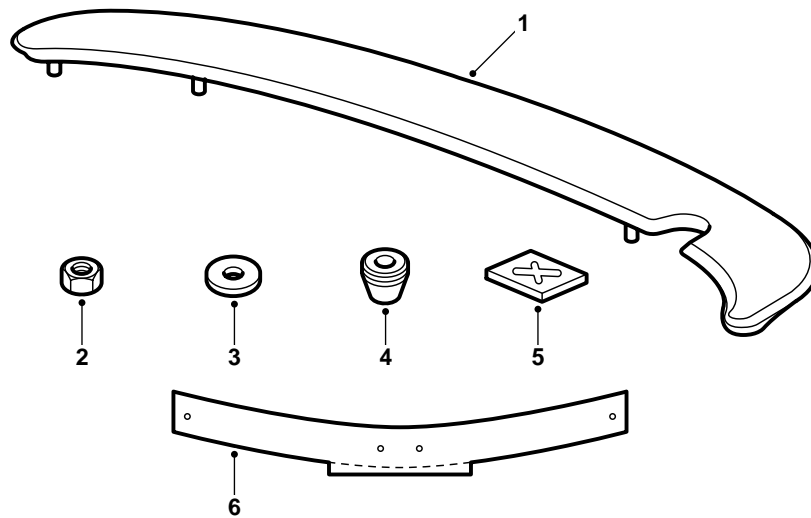


**SAAB****MONTERINGSANVISNING · INSTALLATION INSTRUCTIONS
MONTAGEANLEITUNG · INSTALLATIONS DE MONTAGE****Saab 900 M94-, Saab 9-3**

Deflector trasero

Accessories Part No.	Group	Date	Instruction Part No.	Replaces
400 102 174	8:46-22	Jan 99	86 79 060	75 03 31 Aug 94



D980A145

- 1 Deflector
- 2 Tuerca (3x)
- 3 Arandela, 50 mm (3x)
- 4 Casquillo con junta (x2)
- 5 Arandela de zinc (5x)
- 6 Plantilla para taladrar

Preparativos

Pintar el deflector si no ha de ser negro. Para montar el deflector en un coche sin limpiacristales trasera, también debe pintarse la tapa. Ver las "Instrucciones de pintura" más abajo.

Atención

El deflector está tratado con una capa de imprimación negra y, por tanto, está preparado para pintar. La pintura de imprimación está aprobada como pintura superficial. Así, si el deflector ha de ser negro, no es necesario pintar.

Instrucciones de pintura

Instrucciones de pintura de plástico PUR-RIM con capa de imprimación

- Para pintar, el deflector debe colocarse de modo que no se deforme.
- La temperatura no debe ser superior a +45°C.
- El deflector está pintado con capa de imprimación de fábrica.
- Para manipular el deflector, usar guantes limpios.

Tiempo de secado

70 minutos a +40°C.

Preparativos

- Para obtener un resultado óptimo, aplicar pintura de fondo para rellenar los poros. Usar Glassurit Por Rapid Filler 285-100.
- Pulir bien las superficies con pintura de fondo. Usar papel de lija 3M 1200 ó 800.

Configuración del sistema de pintura

Pintura de acabado sólida

- Serie 21 (uni) +20% ablandador Glassodur 521-111.
- Proporción de mezcla 2:1 con endurecedor Glassodur 929-73.
- 10% disolvente Glassodur 352-50.

Aplicar dos capas finas con pistola.

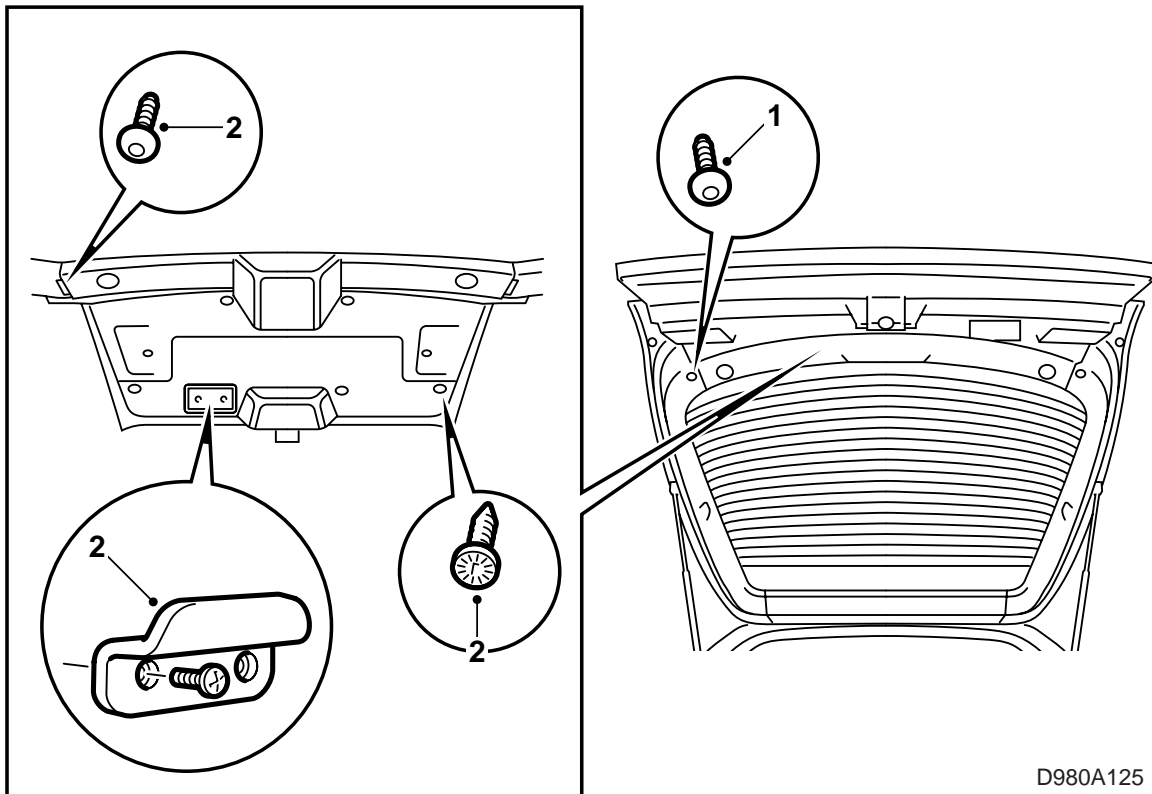
Pintura de acabado metálica

- Serie 54 (metálica básica) +25% disolvente Glassodur 352-50.

Aplicar dos capas finas con pistola.

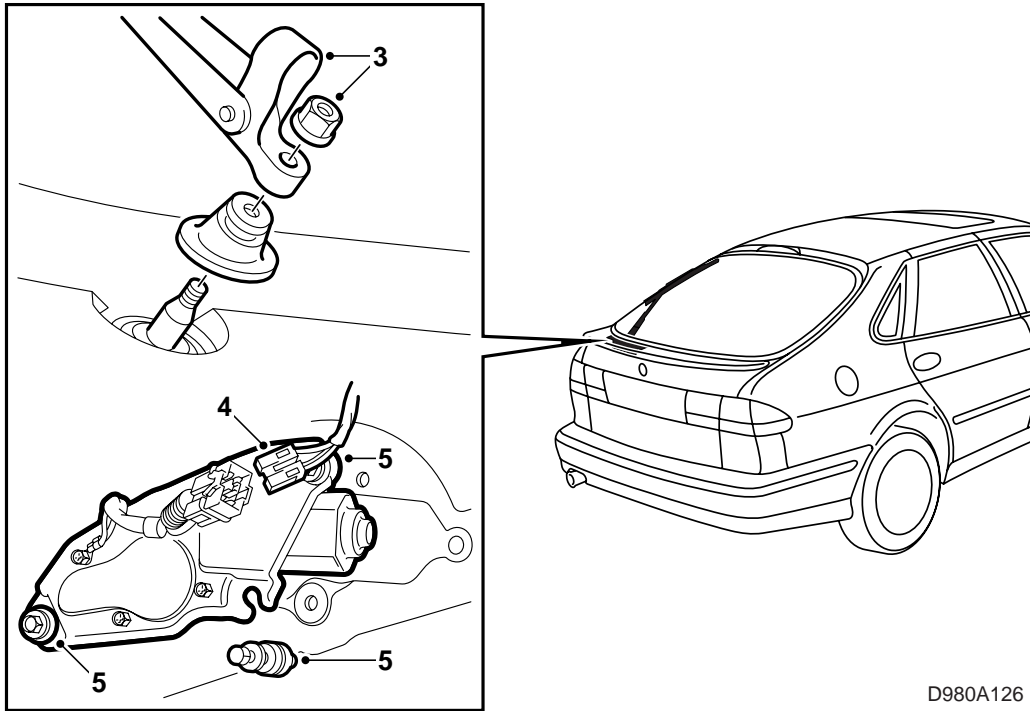
- Barniz claro MS-Top 923-85.
- Proporción de mezcla 2:1 con endurecedor Glassodur 929-73.
- 10% disolvente Glassodur 352-91.

Aplicar dos capas finas con pistola.



D980A125

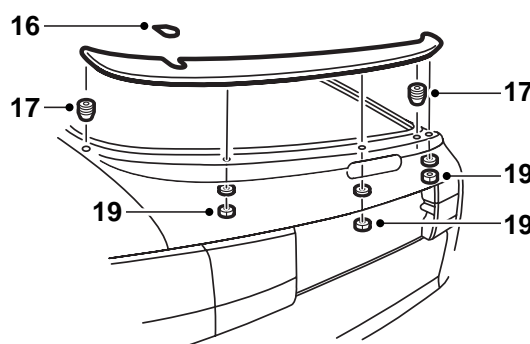
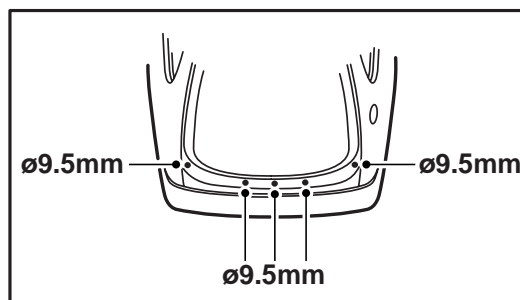
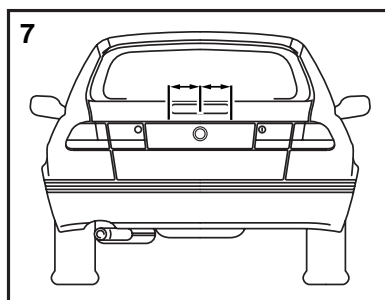
- 1 Quitar los tornillos de fijación de los extremos inferiores de las coberturas laterales en el interior del compartimento de equipajes. Plegar las cubiertas para poder acceder a los tornillos de fijación del tapizado en el interior del compartimento.
- 2 Desmontar la empuñadura de cierre y sacar el tapizado interior del compartimento de equipajes.



D980A126

Coches con limpiaventana trasera.

- 3 Desmontar el brazo del limpiaventana.
- 4 Desconectar la conexión eléctrica del motor del limpiaventana.
- 5 Sacar los tornillos de fijación del motor del limpiaventana.
- 6 Sacar el motor y guardar el pasacables de goma.



D980A123

- 7 **Saab 900:** Medir el centro de la luz de freno alta y hacer una marca en el canto superior.
Saab 9-3: Medir el centro del emblema y hacer una marca en el canto superior.
- 8 Colocar la plantilla (44 84 218) en la tapa del compartimento de equipajes, adaptada en el canto del encapsulado de la luneta trasera y el canto superior de la luz de freno alta o del emblema. Casar la marca central de la plantilla con la marca central medida de la tapa. Fijar la plantilla con cinta adhesiva.
- 9 Comprobar que la separación entre las marcas de agujeros coincida con las posiciones de los espárragos en el deflector.
- 10 Marcar con un punzón la posición de los tres agujeros centrales para taladrar.
- 11 Quitar la plantilla y taladrar los agujeros en las marcas. Usar una broca de \varnothing 9,5 mm.
- 12 Marcar las posiciones de los dos agujeros exteriores, de esta forma:
- Poner trozos de cinta adhesiva en las posiciones del compartimento de equipajes en que van a taladrarse los agujeros exteriores.
 - Colocar el deflector en los tres agujeros centrales y presionar los extremos para marcar la posición de los agujeros en los trozos de cinta adhesiva.
 - Comprobar que se hayan marcado los trozos de cinta adhesiva.
 - Sacar el deflector y marcar las posiciones de los agujeros con un punzón.
- 13 Quitar los trozos de cinta adhesiva y taladrar los agujeros en las marcas. Usar una broca de \varnothing 9,5 mm.
- 14 Aplicar anticorrosivo, de esta forma:
- Desbarbar los agujeros y limpiar las virutas y escamas de pintura soplando con aire comprimido.
 - Pintar con pintura de fondo. Usar Standox 1K Fullprimer o un producto equivalente.
 - Aplicar la pintura de recubrimiento.
 - Poner arandelas de zinc en los agujeros, en el exterior del compartimento de equipajes. Agrandar los agujeros de las arandelas.
- 15 Limpiar las superficies de contacto del deflector y la tapa del compartimento de equipajes con agente de limpieza Teroson FL.
- 16 **Coches sin limpialuneta trasera:**
- 17 Colocar a presión los casquillos en los agujeros exteriores.
- 18 Montar el deflector, presionándolo en los cantos exteriores.
- 19 Poner las arandelas y fijar el deflector con tornillos.
- 20 **Coches con limpialuneta trasera:** Montar el pasacables de goma, el motor y el brazo del limpialuneta.
- 21 Colocar el tapizado, la empuñadura de cierre y las cubiertas laterales en el interior del compartimento de equipajes.