



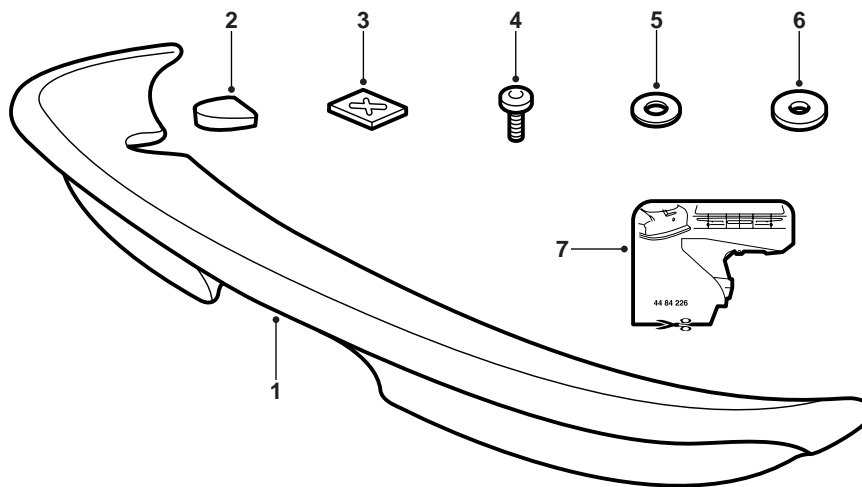
SAAB

**MONTERINGSANVISNING · INSTALLATION INSTRUCTIONS
MONTAGEANLEITUNG · INSTALLATIONS DE MONTAGE**

Saab 900 M94-

Deflector trasero

Accessories Part No.	Group	Date	Instruction Part No.	Replaces
400 103 354	8:46-20	Jan 99	44 81 511	44 81 511 Jul 94



D980A146

- 1 Deflector
- 2 Tapa
- 3 Arandela de zinc (2x)
- 4 Tornillo (x2)
- 5 Arandela (x2)
- 6 Junta (2x)
- 7 Plantilla para taladrar

Preparativos

Pintar el deflector con el color de la carrocería. Si el deflector ha de montarse en un coche sin limpialu-neta trasera, también debe montarse la tapa. Ver las "Instrucciones de pintura", más abajo.

Atención

El deflector está tratado con una capa de imprimación negra y, por tanto, está preparado para pintar. El deflector se pega en la tapa del compartimento de equipajes. Ténganse en cuenta los límites temporales siguientes.

- Ver el tiempo de secado del adhesivo indicado en el envase del mismo, y tenerlo en cuenta al efectuar el trabajo de montaje.
- Durante las 24 horas siguientes, el coche no debe conducirse a más de 120 km/h.
- El coche no debe lavarse durante las primeras 48 horas.

Instrucciones de pintura**Instrucciones de pintura de plástico PUR-RIM con capa de imprimación**

- Para pintar, el deflector debe colocarse de modo que no se deforme.
- La temperatura no debe ser superior a +45°C.
- El deflector está pintado con capa de imprimación de fábrica.
- Para manipular el deflector, usar guantes limpios.

Tiempo de secado

70 minutos a +40°C.

Preparativos

- Para obtener un resultado óptimo, aplicar pintura de fondo para rellenar los poros. Usar Glassurit Por Rapid Filler 285-100.
- Pulir bien las superficies con pintura de fondo. Usar papel de lija 3M 1200 ó 800.

Configuración del sistema de pintura**Pintura decorativa de canto trasero negro**

Pintar la zona con pintura de acabado color negro coque, código 175. Después del secado, marcar bien la zona negra a lo largo de la línea de marca-ción indicada.

Pintura de acabado sólida

- Serie 21 (uni) +20% ablandador Glassodur 521-111.
- Proporción de mezcla 2:1 con endurecedor Glassodur 929-73.

- 10% disolvente Glassodur 352-50.

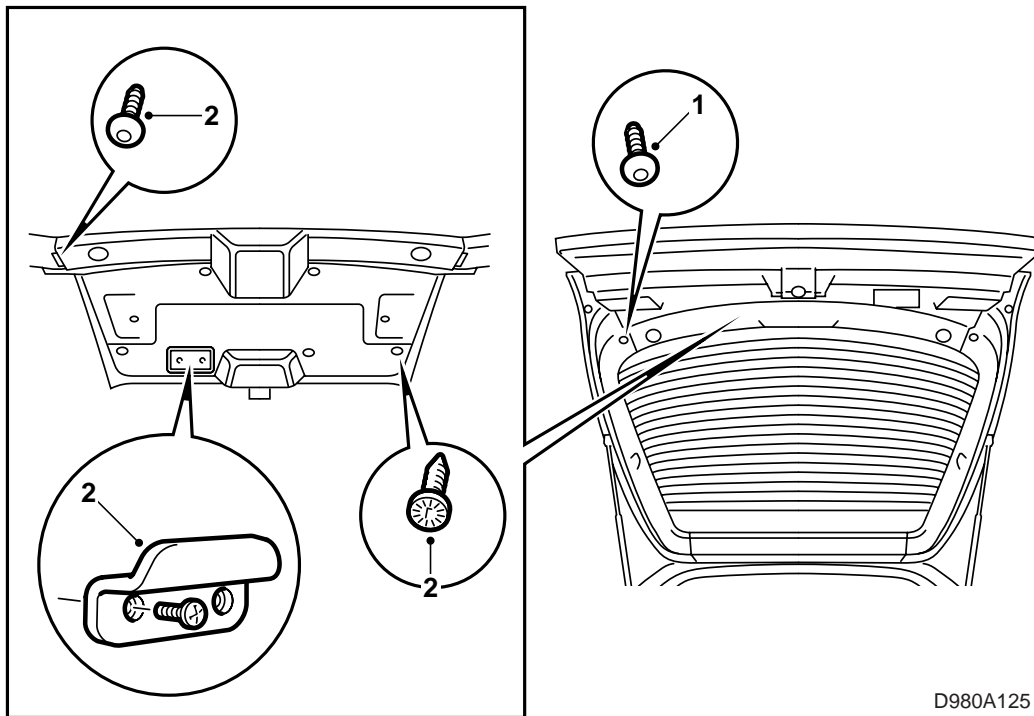
Aplicar dos capas finas con pistola.

Pintura de acabado metálica

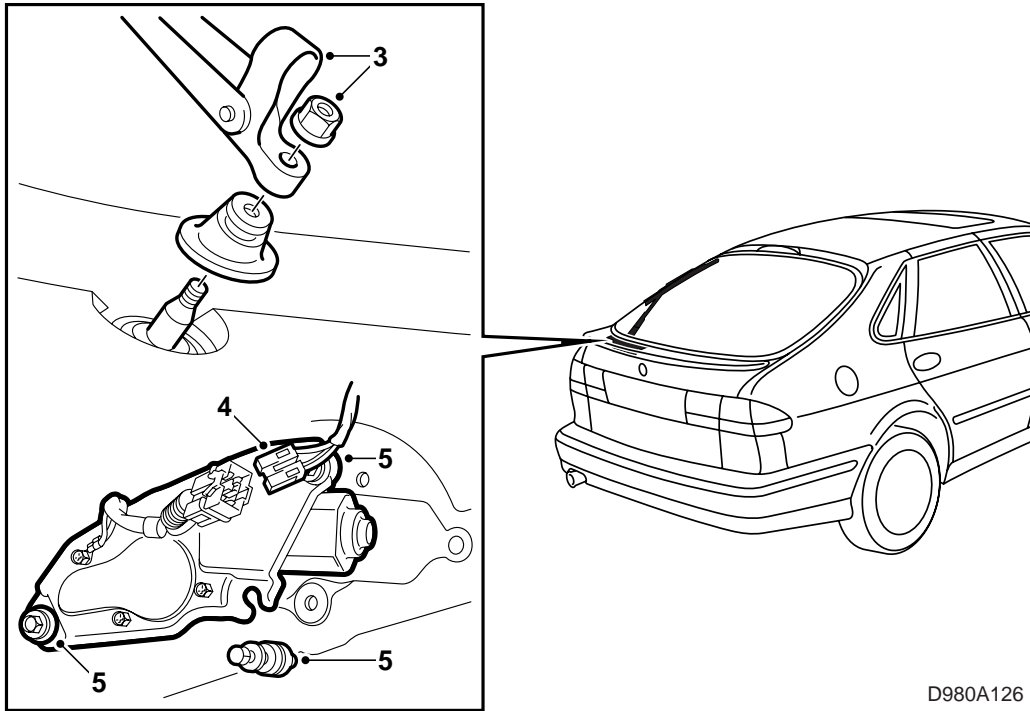
- Serie 54 (metálica básica) +25% disolvente Glassodur 352-50.

Aplicar dos capas finas con pistola.

- Barniz claro MS-Top 923-85.
 - Proporción de mezcla 2:1 con endurecedor Glassodur 929-73.
 - 10% disolvente Glassodur 352-91.
- Aplicar dos capas finas con pistola.



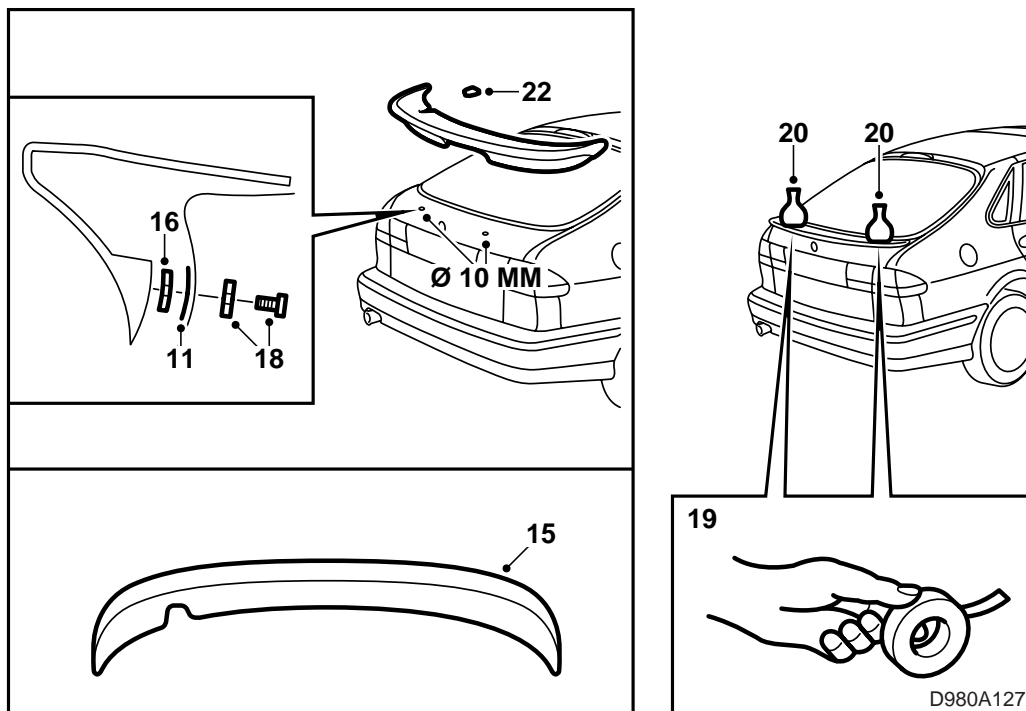
- 1 Quitar los tornillos de fijación de los extremos inferiores de las coberturas laterales en el interior del compartimento de equipajes. Plegar las cubiertas para poder acceder a los tornillos de fijación del tapizado en el interior del compartimento.
- 2 Desmontar la empuñadura de cierre y sacar el tapizado interior del compartimento de equipajes.



D980A126

Coches con limpiaventana trasera.

- 3 Desmontar el brazo del limpiaventana.
- 4 Desconectar la conexión eléctrica del motor del limpiaventana.
- 5 Sacar los tornillos de fijación del motor del limpiaventana.
- 6 Sacar el motor y guardar el pasacables de goma.



- 7 Cortar la plantilla para los agujeros inferiores (44 84 226).
- 8 Colocar la plantilla según la ilustración de la misma y marcar las posiciones de los agujeros con un rotulador.
- 9 Marcar las posiciones de los agujeros con un punzón.
- 10 Taladrar los agujeros según las marcas. Usar una broca de $\varnothing 10$ mm.
- 11 Aplicar anticorrosivo, de esta forma:
 - Desbarbar los agujeros y limpiar las virutas y escamas de pintura soplando con aire comprimido.
 - Pintar con pintura de fondo. Usar Standox 1K Fullprimer o un producto equivalente.
 - Aplicar la pintura de recubrimiento.
 - Poner arandelas de zinc en los agujeros, en el exterior del compartimento de equipajes. Agrandar los agujeros de las arandelas.
- 12 Antes de aplicar el adhesivo, limpiar la suciedad, el polvo y la grasa de las superficies de contacto.
- 13 Usar adhesivo de poliuretano; por ejemplo, Gurrit-Essex Betalink 1K o equivalente.
- 14 Seguir al pie de la letra las instrucciones del envase respecto a la aplicación, la protección y la manipulación ambiental.
- 15 Aplicar adhesivo en los cantos exteriores del deflector, como en la figura.
- 16 Poner las juntas en el deflector.
- 17 Colocar el deflector en la tapa del compartimento de equipajes.
- 18 Poner las arandelas y apretar los tornillos de fijación del deflector.
- 19 Fijar los extremos del deflector con cinta adhesiva.
- 20 Asegurar un buen contacto en la tapa del compartimento de equipajes poniendo pesos de cinco kilos en los extremos exteriores del deflector o en las partes que no tienen buen contacto.
- 21 Eliminar el adhesivo sobrante con una espátula y un detergente adecuado.
- 22 **Coches sin limpiacristales trasera:** Fijar a presión la tapa en el deflector.
- 23 **Coches con limpiacristales trasera:** Montar el pasacables de goma, el motor y el brazo del limpiacristales.
- 24 Colocar el tapizado, la empuñadura de cierre y las cubiertas laterales en el interior del compartimento de equipajes.