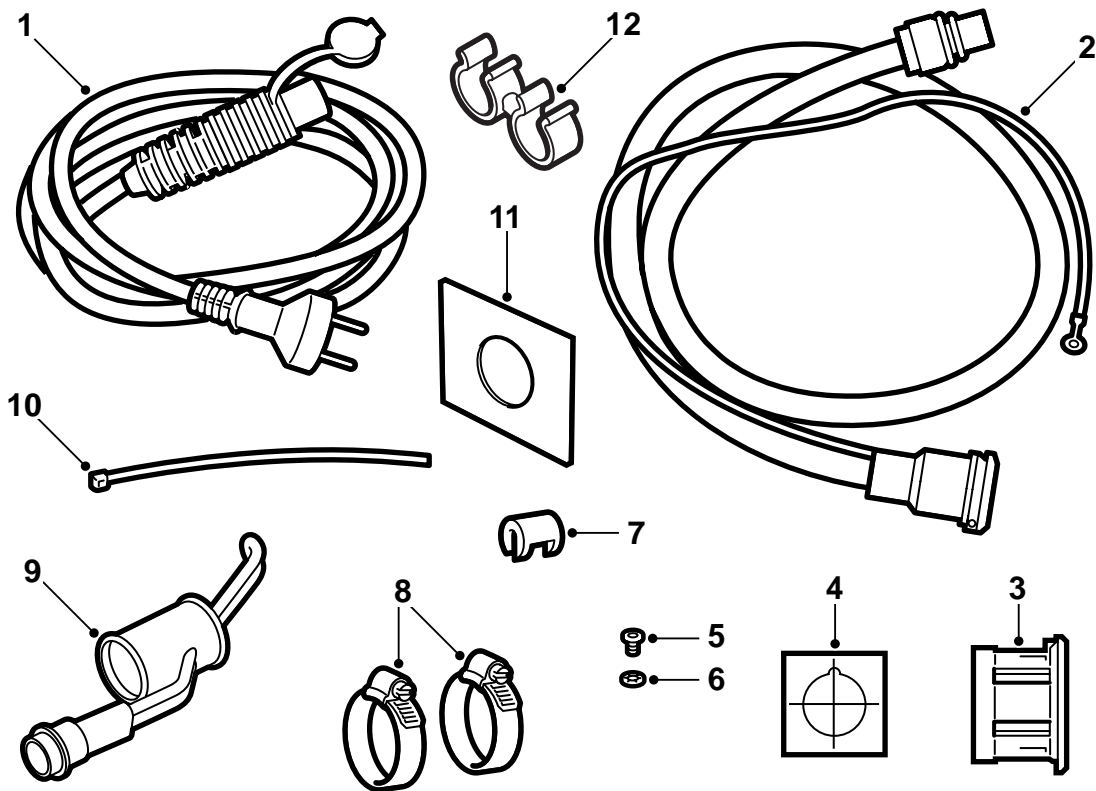


**SAAB****MONTERINGSANVISNING · INSTALLATION INSTRUCTIONS
MONTAGEANLEITUNG · INSTALLATIONS DE MONTAGE**

Saab 9-5 B308 M00-

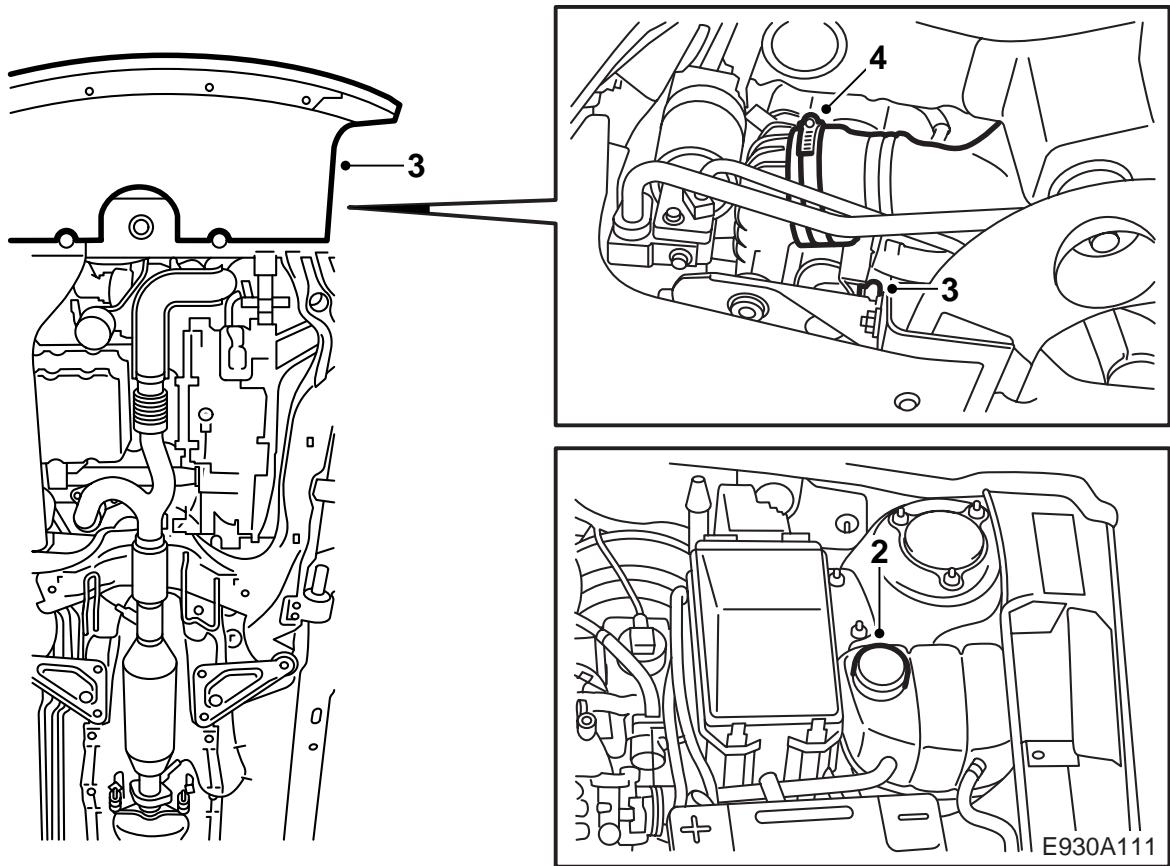
Calefactor de motor

Accessories Part No.	Group	Date	Instruction Part No.	Replaces
400 126 660	9:87-22	Dec 99	51 92 653	51 92 653 Oct 99



E930A121

- 1 Cable de conexión
- 2 Toma con cable
- 3 Manguito expansor
- 4 Plantilla autoadhesiva
- 5 Tornillo
- 6 Arandela espigada
- 7 Clip de bloqueo
- 8 Abrazadera de manguera (2 unidades)
- 9 Elemento calefactor
- 10 Banda tensora (5 unidades)
- 11 Arandela de refuerzo
- 12 Clip doble



- 1 Leer la totalidad de las instrucciones de montaje y controlar que el kit contenga todas las piezas.

Observación

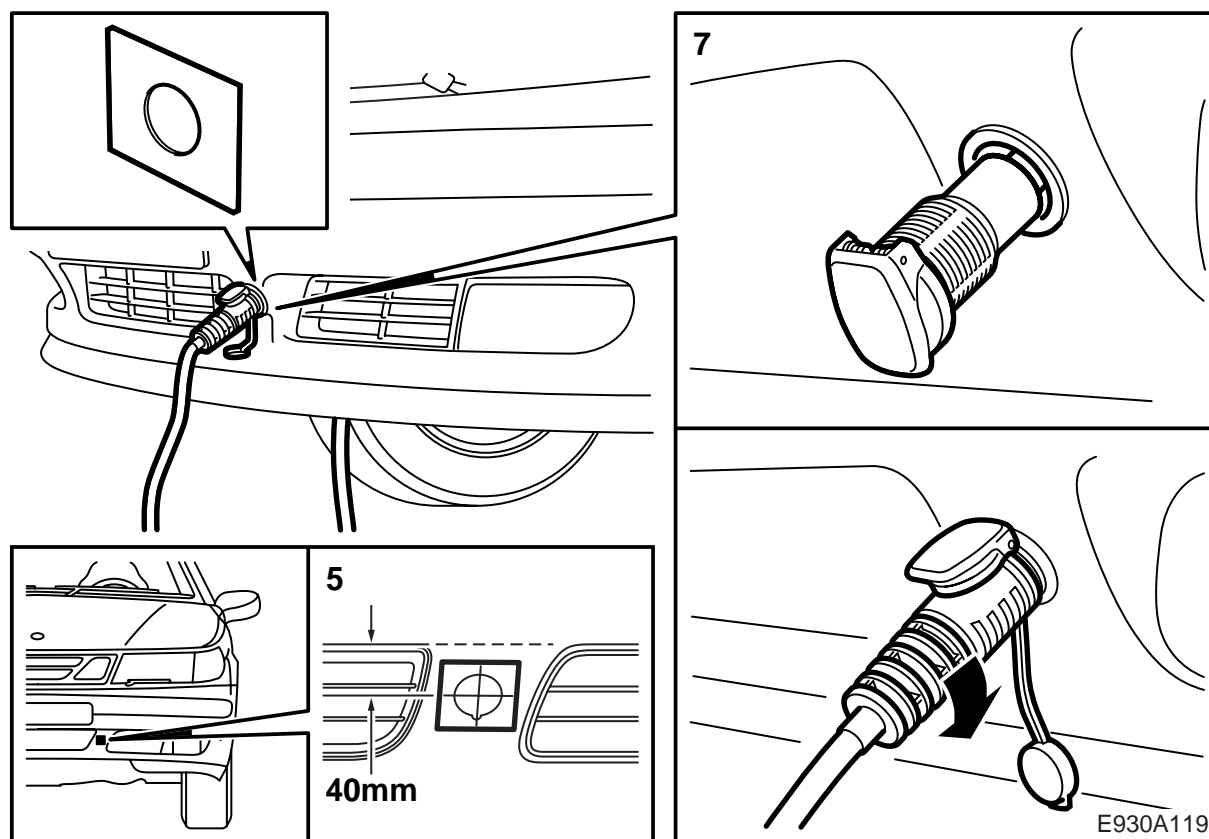
Controlar y anotar el código de la radio si el automóvil está equipado con una radio distinta al sistema Saab Audio.

- 2 Colocar una protección sobre el guardabarros y desmontar la tapa en el depósito de expansión del sistema de refrigeración.

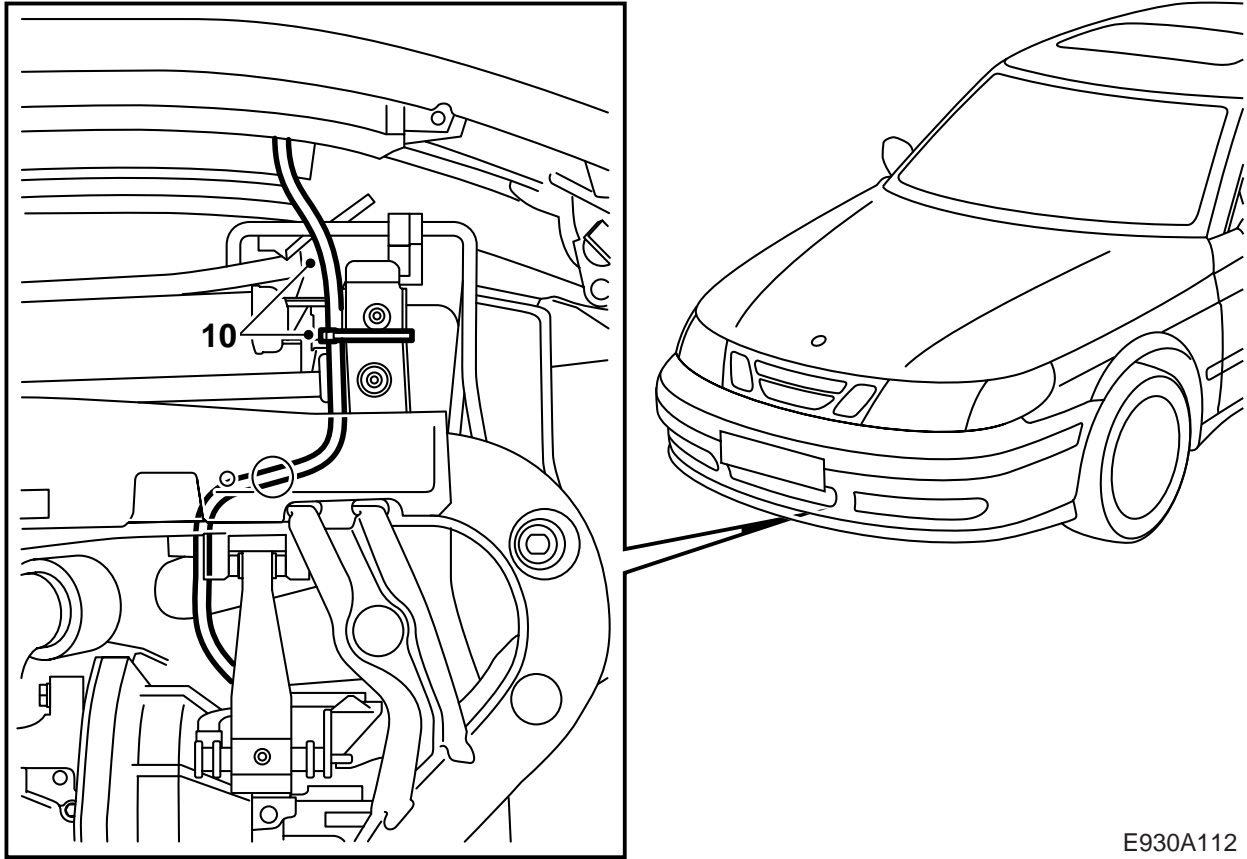
ADVERTENCIA

Ser cuidadosos si está caliente el motor. El refrigerante está entonces caliente. También existen riesgos de quemaduras con el tubo de bifurcación.

- 3 Elevar el automóvil. Acercar un recipiente de recogida para el refrigerante. Desmontar el escudo de aire detrás del parachoques, acoplar una manguera, abrir el tapón de vaciado y vaciar el refrigerante.
- 4 Soltar la abrazadera de manguera al tubo de presión turbo desde el refrigerador de aire de alimentación. Dejar la manguera colgando en el refrigerador de aire de alimentación.

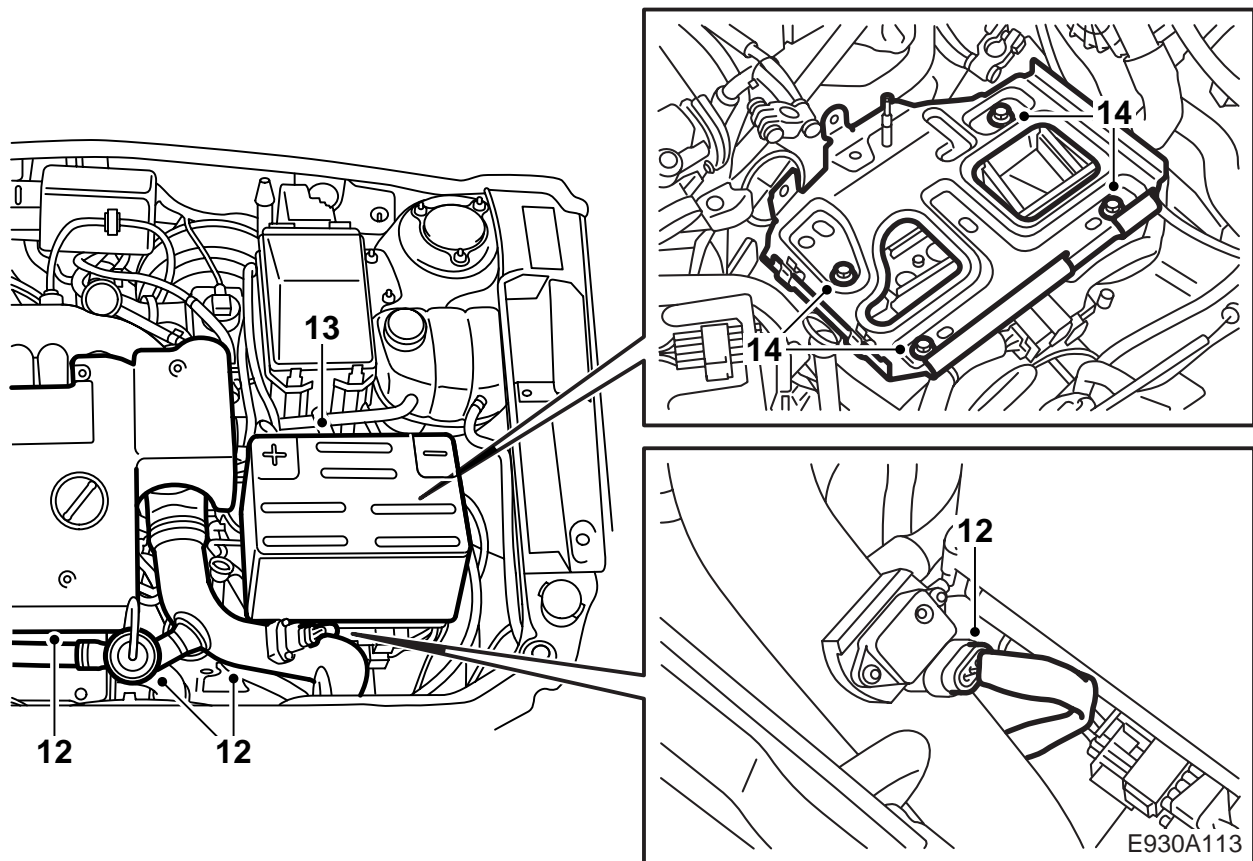


- 5 Descender el automóvil hasta una altura cómoda de trabajo para el montaje de la toma de corriente en la funda del parachoques.
- 6 Marcar con la plantilla autoadhesiva el lugar donde se va a hacer la incisión para la toma. Colocar una regla o cinta adhesiva sobre las aberturas en el parachoques y medir el lugar donde va a colocarse la plantilla, ver la ilustración.
- 7 Hacer con cuidado un agujero con una sierra de agujeros de **30** . Pretaladrar con una broca del mismo tamaño que el pivote de guía de la sierra. Rebabar el canto del agujero y limar una ranura con una lima redonda de 4 mm. Retirar la plantilla.
- 8 Montar el manguito expansor de la toma desde delante y la arandela de refuerzo en el lado trasero del parachoques. Montar la toma del calefactor. Utilizar el cable de conexión para fijar la toma. Girar en el sentido de las agujas del reloj hasta que quede fija la toma.
- 9 Elevar el automóvil y apretar el tapón de vacío en el radiador.



E930A112

- 10 Pasar el cable de la toma entre el radiador y el bastidor portante. Colocar la conexión del cable sobre la caja de cambios y fijar el cable según la ilustración.
- 11 Montar el escudo de aire y descender el automóvil.

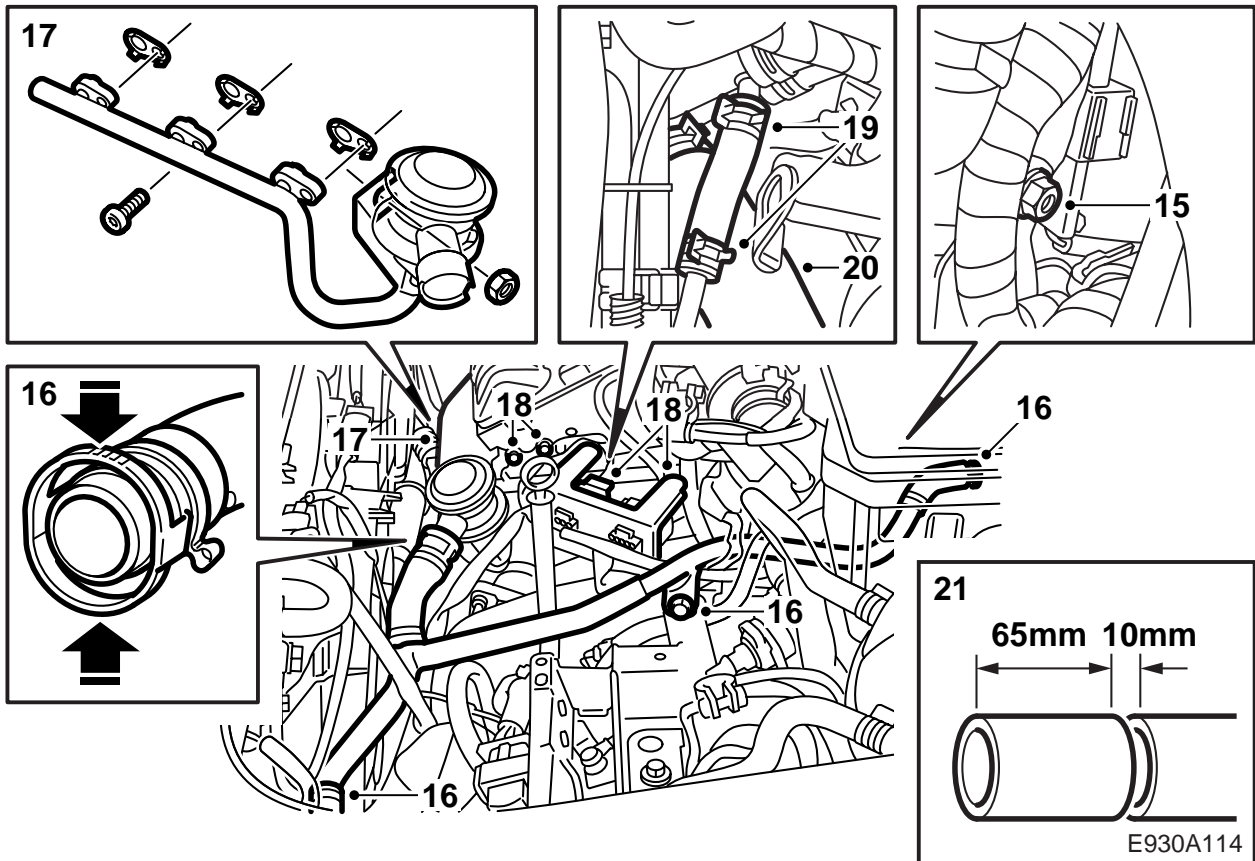


12 Desmontar la cubierta del motor y el tubo de derivación con la válvula y taponar la admisión del tubo en el colector de admisión del turbo.

Soltar la pieza de contacto al transductor de temperatura/presión y desmontar el tubo de presión turbo.

13 Desmontar la cubierta sobre la batería, soltar los cables de la batería y la manguera de purga de aire. Desmontar la batería.

14 Desmontar el estante de la batería.

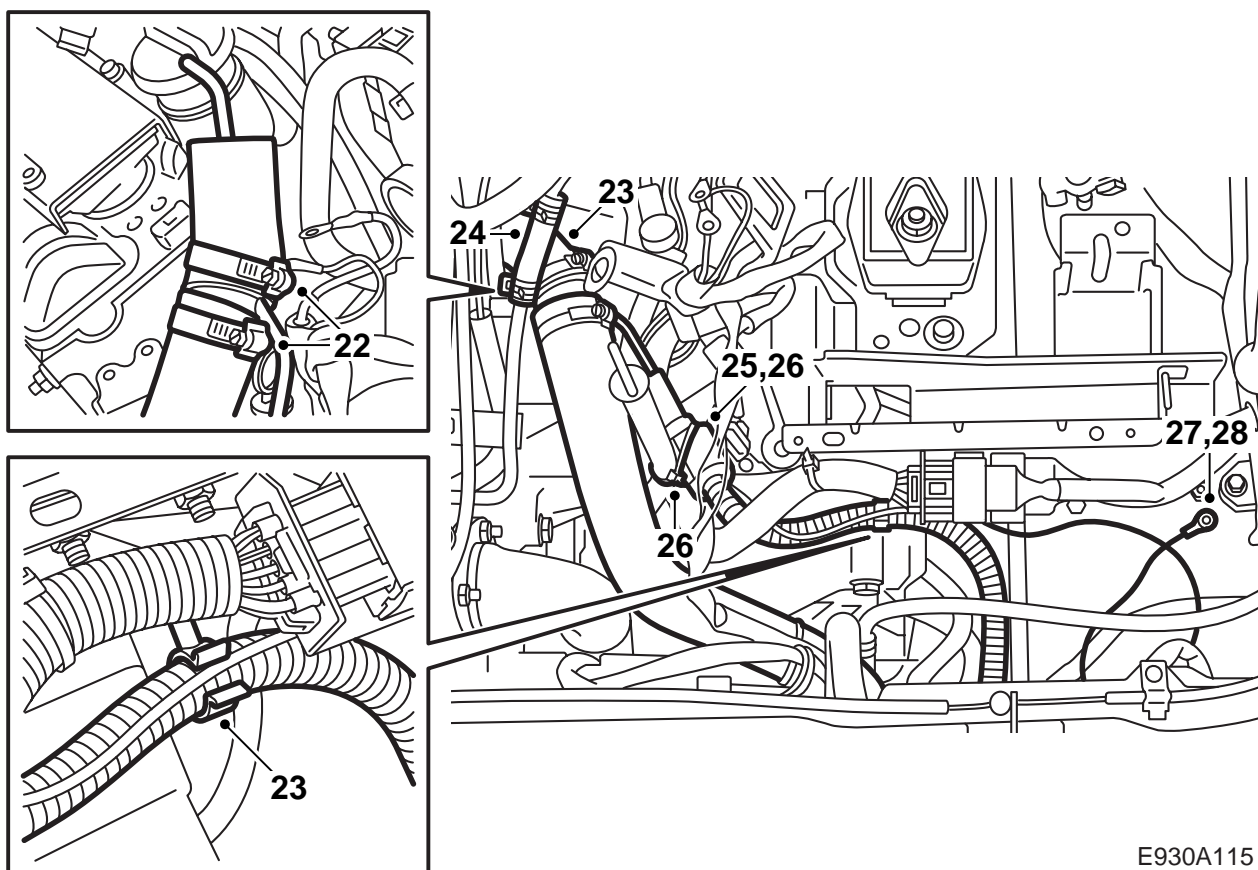


- 15 Dividir y soltar la caja de empalme de la fijación entre el motor y la caja de cambios.
- 16 Soltar el tubo de inyección de aire de las válvulas y manguera de admisión. Soltar la fijación y desmontar el tubo de inyección de aire.
- 17 Desmontar el escudo antitérmico y la válvula con el tubo.

Atención

Las tres empaquetaduras pueden desecharse ya que **siempre** deberán cambiarse por nuevas cuando se desmonta el tubo.

- 18 Soltar la fijación con la red de conductores desde el motor y caja de cambios y soltar la puesta a tierra en la culata. Apartar la fijación.
- 19 Desmontar la manguera de empalme del turbo en el tubo de refrigerante.
- 20 Soltar la manguera de refrigerante del manguito.
- 21 Marcar con cinta adhesiva o similar, y cortar la manguera de refrigerante a 65 mm de la entrada de refrigerante al motor y extraer 10 mm según la ilustración.



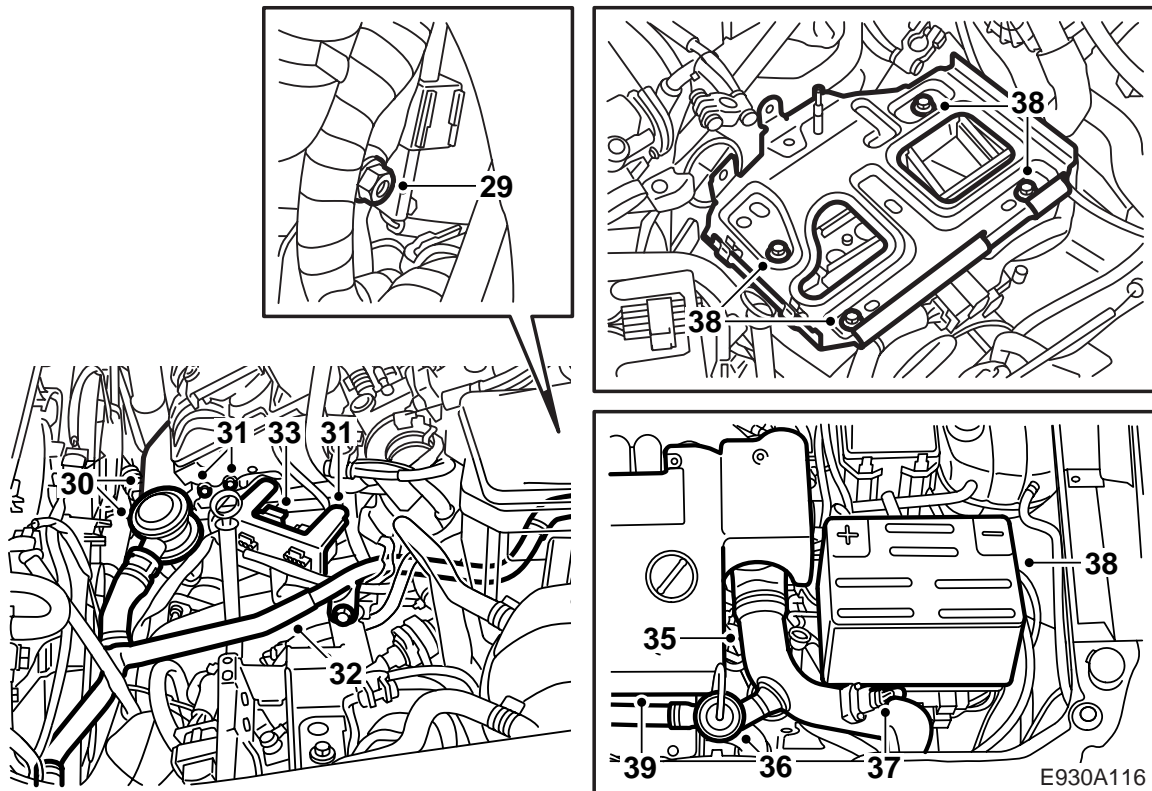
E930A115

- 22 Montar el cuerpo calefactor a la manguera con las dos abrazaderas de manguera. Controlar su posición en la manguera y que el elemento del cuerpo calefactor no quede contra ningún objeto. La posición de las abrazaderas de manguera deberá, en los casos necesarios, poderse ajustar posteriormente.
- 23 Montar la manguera de refrigerante al manguito y fijar el cable de la toma con el clip doble al cable de la caja de cambios, así como a la estructura izquierda con una banda tensora.
- 24 Montar la manguera de empalme en el tubo de refrigerante al turbo.
- 25 Llevar el cable de la toma hacia adelante y lubricar el anillo tórico con vaselina no ácida. Conectar el cable al cuerpo calefactor.
- 26 Montar el clip de bloqueo sobre la conexión. Cuando el clip está montado correctamente debe escucharse un ruido de clic.
Fijar el cable con una banda tensora al tubo de la varilla de aceite de la caja de cambios.

- 27 Taladrar un agujero con una broca de 3,5 mm en el estructura izquierda para la conexión a tierra.
- 28 Rascar la pintura para obtener una tierra satisfactoria y tender el cable a lo largo del cable de la toma, atornillar el conductor de tierra con el tornillo y la arandela espigada (la arandela deberá colocarse entre la zapata del cable del conductor de tierra y la carrocería). Aplicar un protector líquido contra la oxidación, nr. de art. 30 15 971.

⚠ ADVERTENCIA

Comprobar que el cable no quede en contacto con superficies móviles, afiladas o calientes. Fijar el cable con bandas tensoras.



29 Reponer la fijación.

30 Montar la válvula con el tubo.

Atención

Montar siempre empaquetaduras nuevas cuando se ha desmontado la válvula con el tubo.

Montar el escudo antitérmico.

31 Montar la fijación con la red de conductores. Fijar atornillando los cables de tierra.

32 Montar el tubo de inyección de aire a las válvulas, la fijación y la manguera de admisión.

Atención

Controlar que el tubo esté conectado correctamente a las válvulas, ver la ilustración.

33 Montar y conectar la caja de empalme a la fijación.

34 Controlar la conexión a tierra entre la clavija de tierra de la toma, la funda del calefactor y la carrocería del automóvil.

35 Llevar el tubo de presión turbo hacia abajo y conectarlo al refrigerador de aire de alimentación y caja de mariposa. Elevar el automóvil y controlar que el tubo está correctamente conectado. Apretar las abrazaderas en el refrigerador de aire de alimentación y tubo de presión turbo. Descender el automóvil.

36 Desmontar el tapón y montar el tubo de derivación con la válvula. Montar la cubierta del motor.

37 Conectar la caja de contactos al transductor de temperatura/presión en el tubo de presión turbo.

38 Montar el estante de la batería y la batería. Conectar la batería y volver a montar la cubierta de la batería.

39 Llenar con refrigerante y controlar la hermeticidad del sistema.

40 Purgar el sistema de refrigeración según lo siguiente:

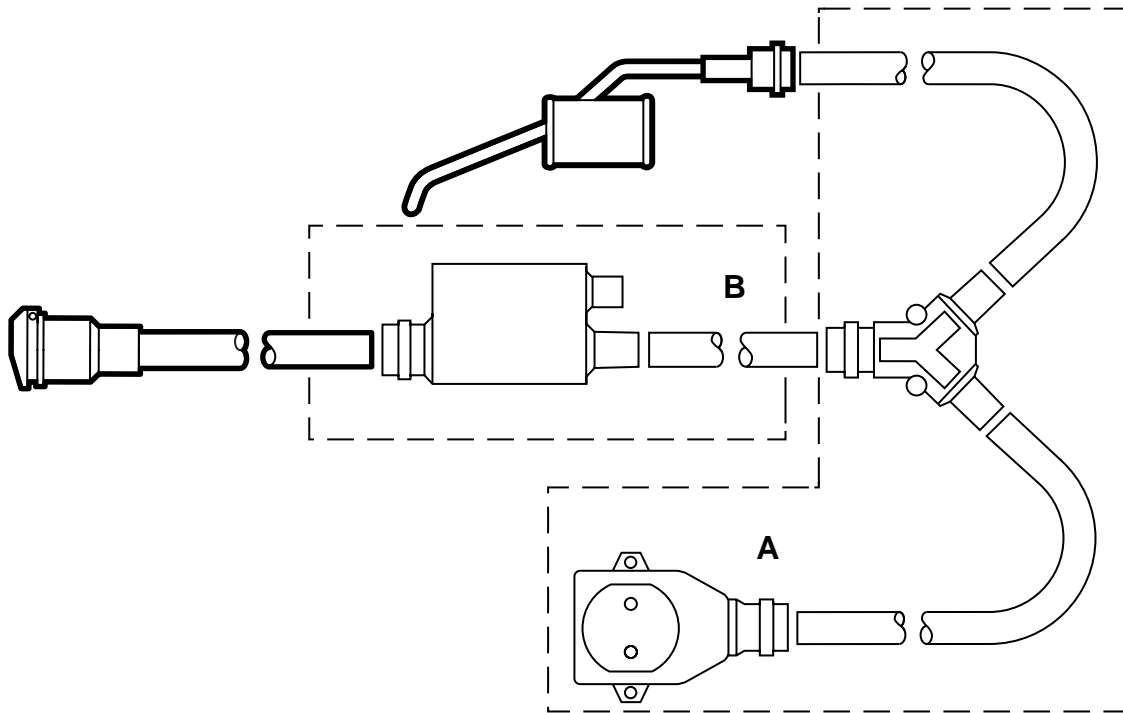
Observación

El AC/ACC deberá estar desconectado.

Llenar el sistema hasta la marcación MAX, cerrar la tapa del depósito de expansión, poner en marcha el motor y calentarlo con régimen variable hasta que se ponga en marcha el ventilador de refrigeración. Abrir con cuidado la tapa del depósito de expansión y volver a llenar hasta el nivel MAX. Cerrar la tapa del depósito de expansión y dejar trabajar el motor con régimen variable hasta que se haya vuelto a poner en marcha el ventilador otras tres veces. Detener el motor y rellenar en los casos necesarios hasta el nivel MAX. Controlar el funcionamiento del calefactor.

41 Poner en hora el reloj, incluida la fecha, e introducir el posible código de la radio.

42 Dejar las instrucciones de montaje en el automóvil e informar al cliente sobre la existencia de las instrucciones.



E930A082

A Kit de cables de prolongación

B Kit de temporizador

Instrucciones de utilización

- El cable de conexión deberá ser un cable oleo-resistente aprobado para uso en exteriores y con una sección mínima de 3x1,5 mm².
- El calefactor de motor sólo puede conectarse a una toma provista de tierra.
- Trate siempre los cables con mucho cuidado. Observe especialmente los riesgos de aplastamiento entre el capó y la carrocería, así como los riesgos de daños por corte con algunas piezas de plancha afiladas.



ADVERTENCIA

Controle periódicamente la conexión a tierra entre la clavija de tierra de la toma de corriente, la funda del calefactor y la carrocería del automóvil.

- Inspeccione periódicamente el cable de conexión en lo que respecta a daños o signos de envejecimiento. Un cable dañado deberá cambiarse inmediatamente.

Observación

El calefactor puede no funcionar si:

- El refrigerante está sucio
- Es insuficiente el nivel de refrigerante o si existe aire en el sistema
- Existe hielo en el sistema
- Se utiliza cemento de radiador