

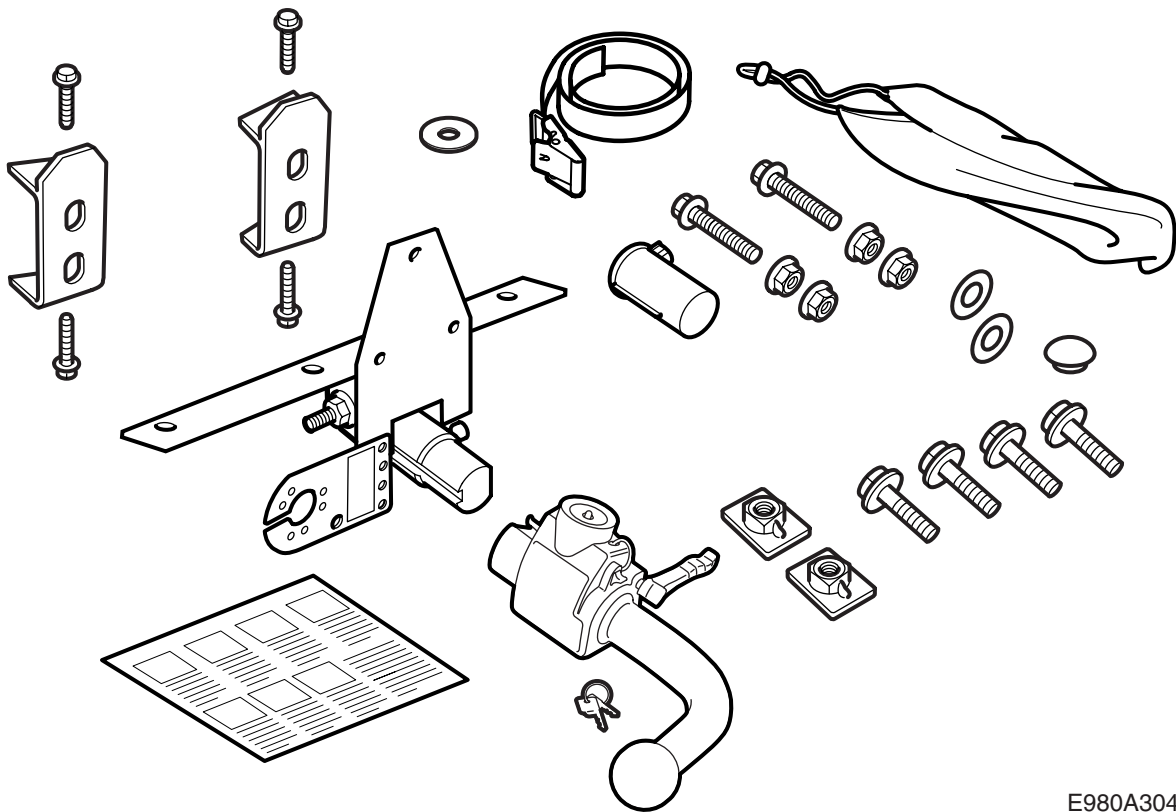


**MONTERINGSANVISNING · INSTALLATION INSTRUCTIONS
MONTAGEANLEITUNG · INSTRUCTIONS DE MONTAGE**

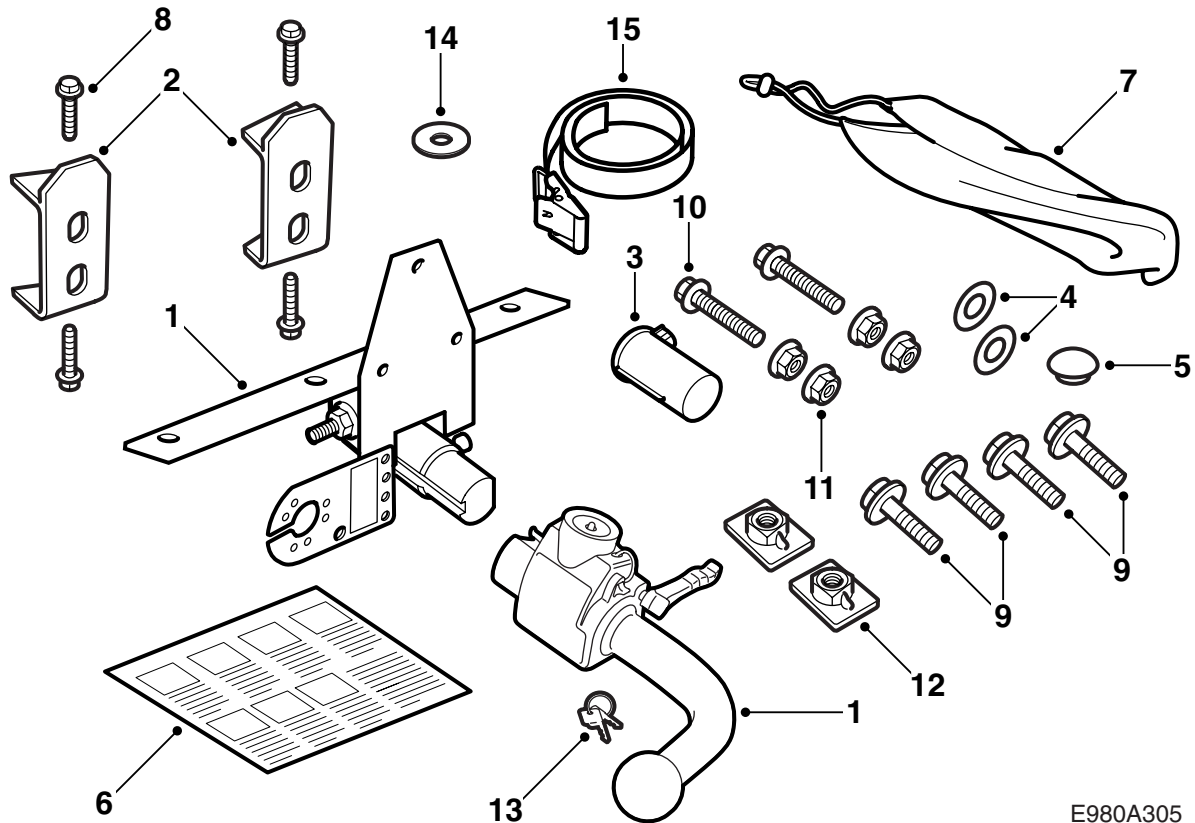
Saab 9-5 5D

Gancho de remolque, desmontable

Accessories Part No.	Group	Date	Instruction Part No.	Replaces
400 132 676 400 132 684	8:60-45	Nov 02	53 37 290	



E980A304



E980A305

- 1 Unidad de remolque
- 2 Refuerzo (x2)
- 3 Cubierta
- 4 Empaquetadura (x2)
- 5 Tapón de goma
- 6 Instrucciones de uso
- 7 Bolsa de protección
- 8 Tornillo, taptite (x4)
- 9 Tornillo M10X30 (x7)
- 10 Tornillo M10X70 (x2)
- 11 Tuerca (x4)
- 12 Placa de tuerca (x2)
- 13 Llave (x2)
- 14 Arandela (x2)
- 15 Correa

400 132 676 (Nr. de art. Saab 55 22 511) válido para los automóviles **sin regulación de nivel**.

400 132 684 (Nr. de art. Saab 55 22 529) válido para los automóviles **con regulación de nivel**.

Observación

Controlar siempre las disposiciones legales y regulaciones nacionales relativas al montaje del dispositivo de remolque y respetarlas.

El dispositivo de remolque satisface las exigencias según 94/20/EEC.

Peso de remolque máximo permitido:

Remolque con frenos: 1800 kg

Remolque sin frenos: 50% del peso listo para la conducción del vehículo remolcador, aunque máximo 750 kg (1650 lbs).

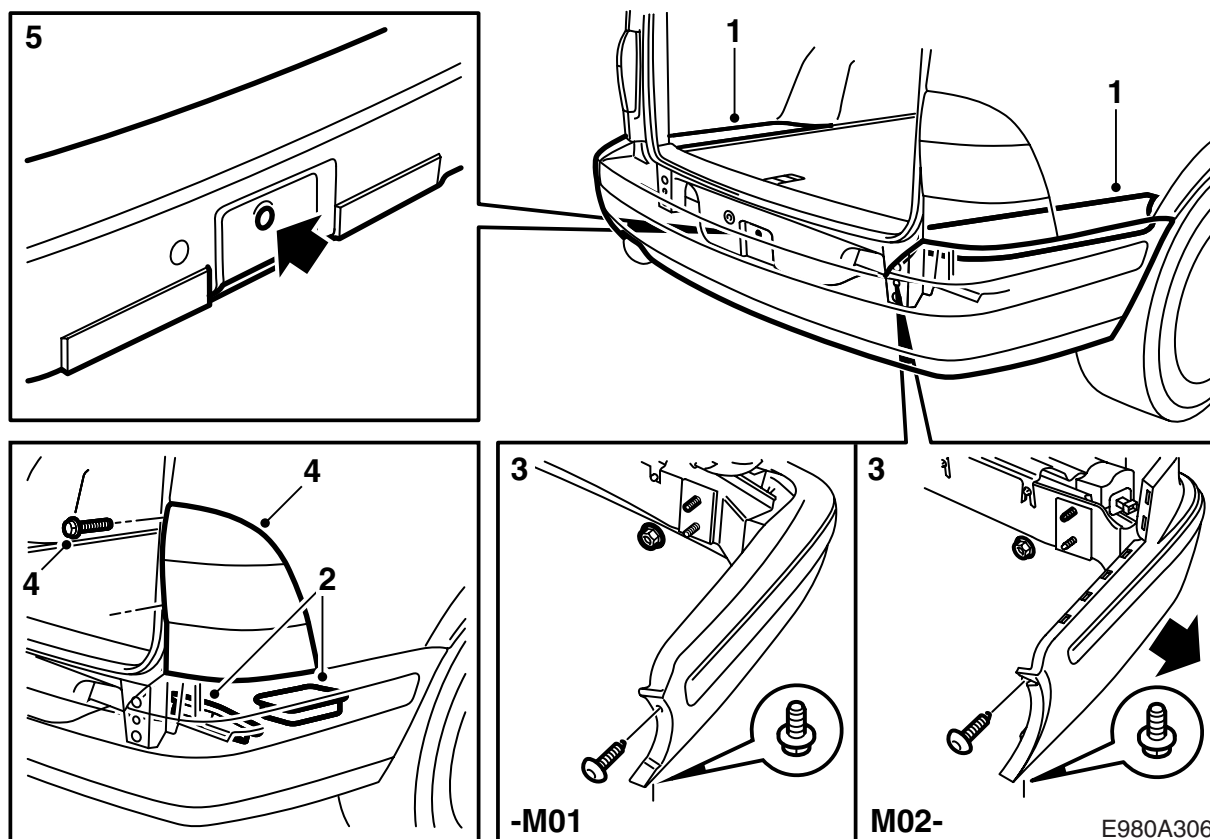
Presión máx. permitida sobre la bola: 75 kg

Peso completo: 10,4 kg

Atención

El automóvil deberá ser revisado después del montar el dispositivo de remolque y se deberán mostrar estas instrucciones de montaje.

El montaje y la conexión de la red de conductores para el remolque deberán realizarse siguiendo las instrucciones que acompañan a la red de conductores.



- 1 Soltar las partes externas del piso del compartimento de equipajes.
- 2 Sacar el compartimento guardaobjetos y soltar los bloques de espuma (2 a cada lado) en el canto trasero de la carrocería.
- 3 **-M01:** Desmontar el parachoques desmontando los tornillos en los huecos de rueda y las tuercas desde el compartimento de equipajes.

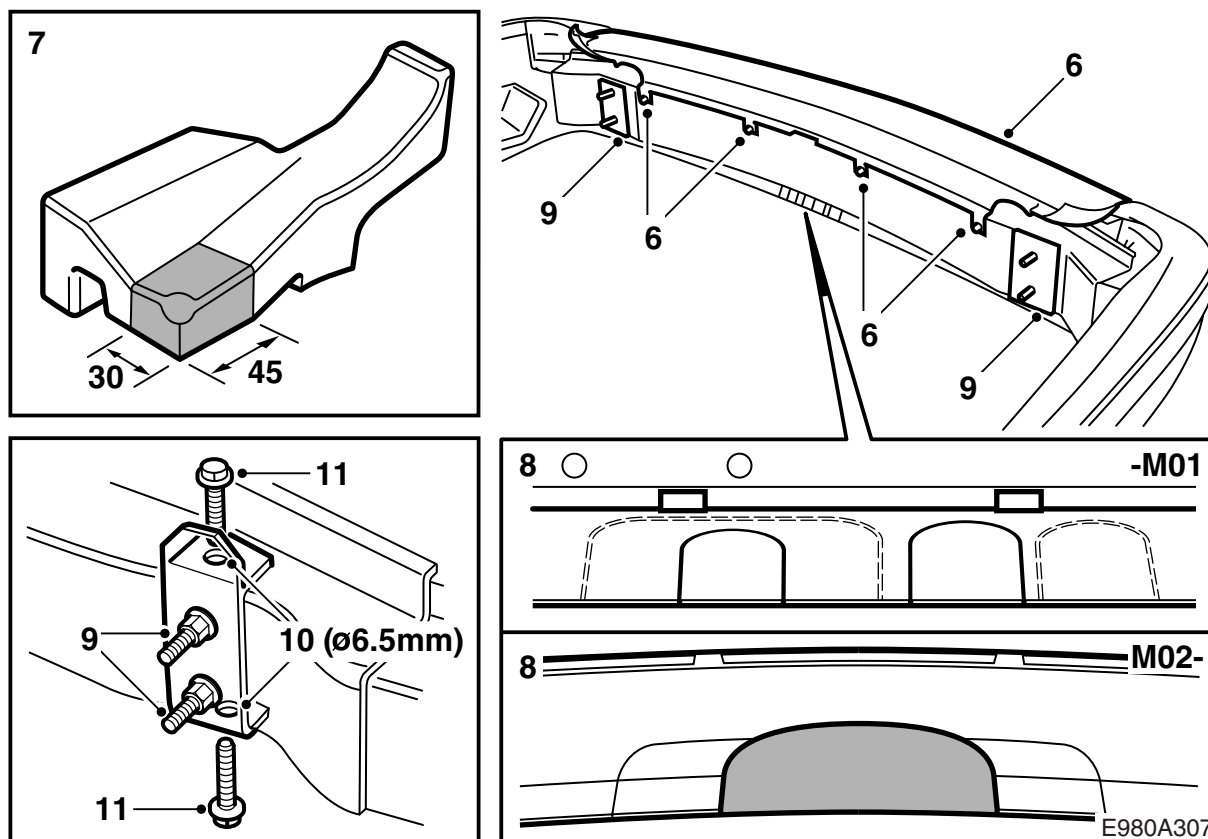
M02-: Desmontar el parachoques desmontando los tornillos en los huecos de rueda y las tuercas desde el compartimento de equipajes, y estirar de la pieza lateral del parachoques hacia afuera.

Automóviles con SPA: Dividir el dispositivo de empalme.

Atención

Colocar el parachoques sobre una superficie limpia y suave.

- 4 **-M01:** Desmontar las lámparas traseras soltando las dos tapas de recubrimiento sobre los tornillos, soltando los tornillos y soltando las fijaciones en el canto delantero de las lámparas.
- 5 Retirar el gato y la argolla de remolcado, y montar el tapón de goma.



6 **-M01:** Soltar ligeramente los tornillos a la parte superior de la funda del parachoques y sacar con cuidado la parte superior de la funda de sus fijaciones de resorte.

M02-: Soltar ligeramente los tornillos a la parte superior de la funda del parachoques, soltar también las esquinas del perfil del parachoques y llevar con cuidado la parte superior de la funda hacia atrás para sacarla de sus fijaciones de resorte.

M02- con SPA: Desmontar el dispositivo de contacto de los sensores.

7 Desmontar el soporte de la funda del parachoques y cortar el soporte izquierdo según la ilustración. Cortar el derecho de la misma manera.

8 **-M01:** Cortar, usando un cuchillo universal con hoja en forma de gancho, en la funda del parachoques para el gancho de remolque siguiendo la marcación exterior, extraer asimismo el trozo extra (A) según la ilustración y cortar para la caja de conexiones de la red de cableado según la marcación (también puede usarse una sierra de calar). También deberá extraerse la pestaña restante en el lado inferior del parachoques entre el dispositivo de remolque y las entalladuras de la caja.

Atención

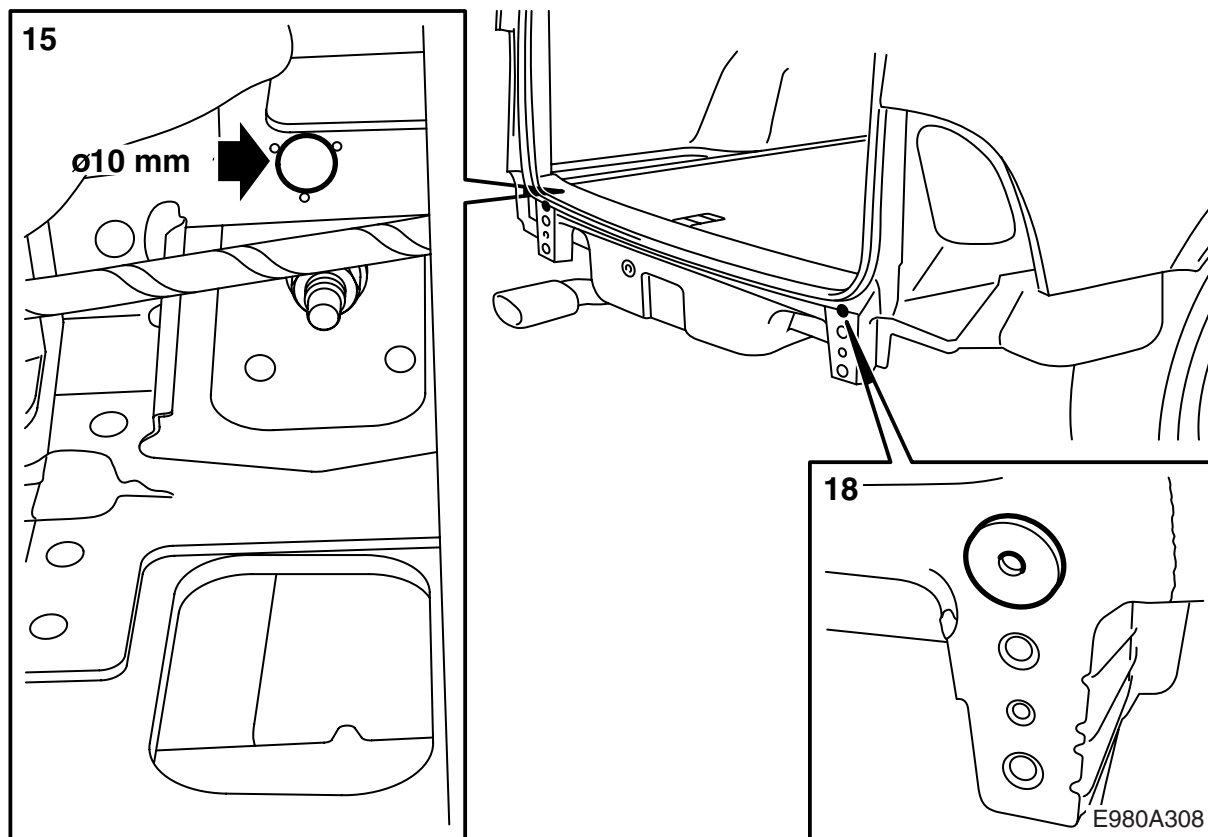
Cortar o aserrar tan minuciosamente como posible. El resultado exterior es muy importante. Ajustar en los casos necesarios con ayuda de una lima.

M02-: Cortar, usando un cuchillo universal con hoja en forma de gancho, en la funda del parachoques para el gancho de remolque siguiendo la zona marcada (también puede usarse una sierra de calar).

Atención

Cortar o aserrar tan minuciosamente como posible. El resultado exterior es muy importante. Ajustar en los casos necesarios con ayuda de una lima.

- 9 Desmontar las arandelas distanciadoras de la barra del parachoques y montar en su lugar los refuerzos. Apretar las cuatro tuercas de fijación del parachoques, de manera que queden fijados los refuerzos.
- 10 Usar gafas protectoras y taladrar los cuatro agujeros en la barra del parachoques con una broca de 6,5 mm. Limpiar las posibles virutas de taladrado de la barra del parachoques.
- 11 Montar los tornillos taptite (autorroscantes).
Par de apriete 25 Nm (20 lbf ft).
- 12 Desmontar las tuercas y adaptar el soporte de la funda del parachoques.

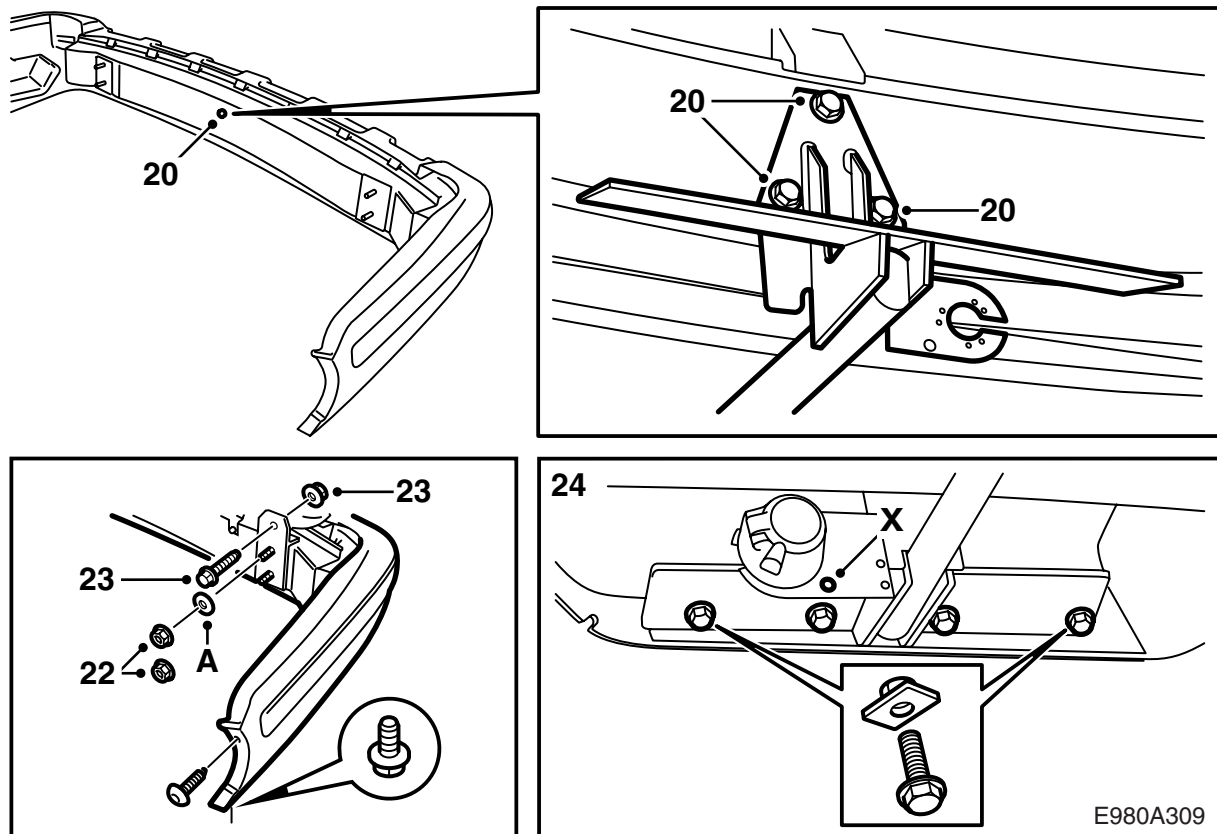


- 13 **-M01:** Extraer rascando la masilla de hermeticidad de la carrocería en el lugar donde van a hacer contacto los refuerzos del parachoques.
- 14 Adaptar el parachoques y montarlo a la carrocería con las dos tuercas superiores.
- 15 Usar gafas protectoras y taladrar, con una broca de 10 mm, a través de los manguitos, agujeros en el panel trasero y refuerzos.

Atención

Ser cuidadosos para no dañar la red de conductores del automóvil.

- 16 Desmontar el parachoques y limpiar las virutas de taladrado del compartimento de equipajes.
- 17 Rebabar los agujeros y extraer las virutas y escamas de pintura sueltas.
- 18 Montar las empaquetaduras en la carrocería (autoadhesivas) y aplicar el agente de sellado de cavidades Terotex HV 400 (nr. de art. 30 15 930) en las superficies interiores.
- M01:** Proteger contra la corrosión también las superficies en las que se ha rascado el agente de hermeticidad de la carrocería.
- 19 Montar la red de conductores elegida según las instrucciones en el kit de la red de conductores.



20 Desmontar el tornillo montado en uno de los agujeros en la barra del parachoques y montar la unidad de remolque al parachoques. Controlar que la línea sobre el tornillo superior de la unidad de remolque es paralela a la barra del parachoques.

Par de apriete 40 Nm (30 lbf ft).

21 Adaptar el parachoques.

Automóviles con SPA: Conectar el dispositivo de empalme.

22 **-M01:** Montar el parachoques al automóvil con cuatro tuercas.

M02-: Montar el parachoques al automóvil con cuatro tuercas y cuatro arandelas (A) debajo de las tuercas superiores.

Par de apriete 40 Nm (30 lbf ft).

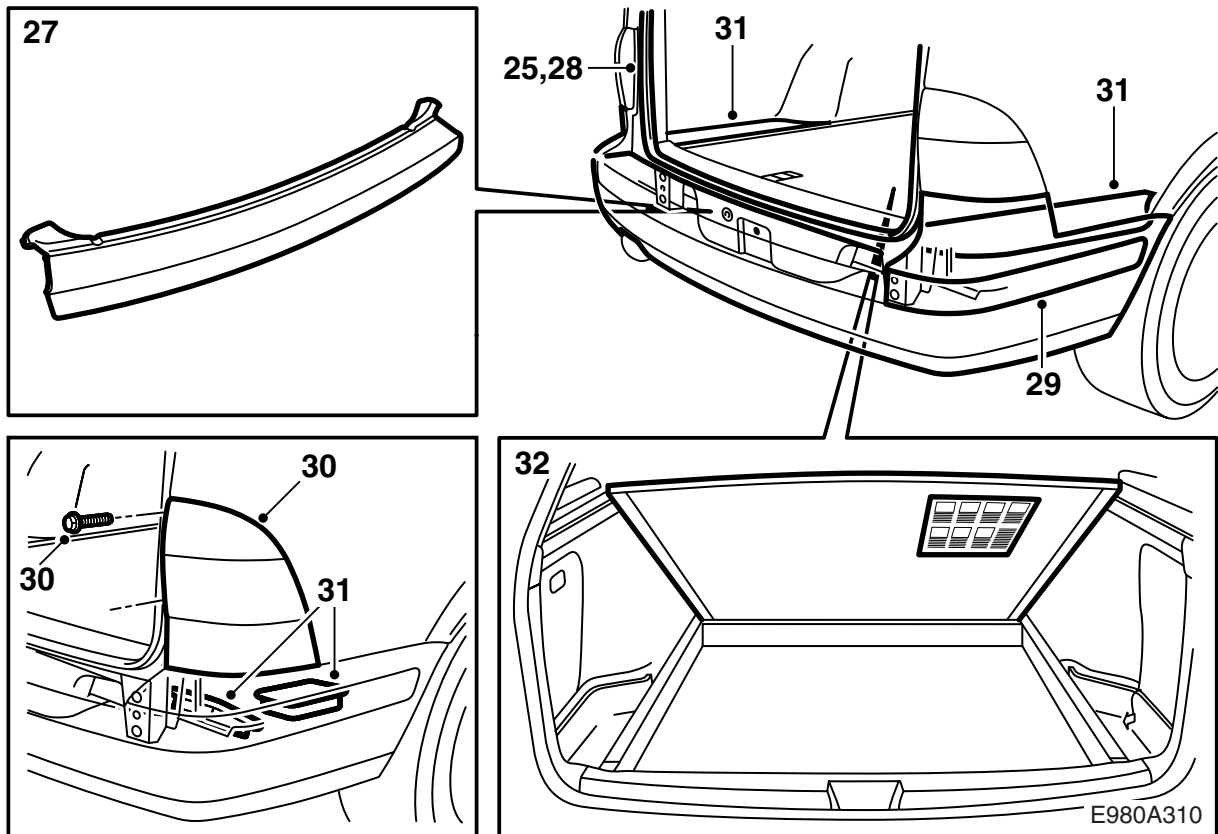
Montar los tornillos en los huecos de rueda.

23 Fijar atornillando los refuerzos al automóvil.

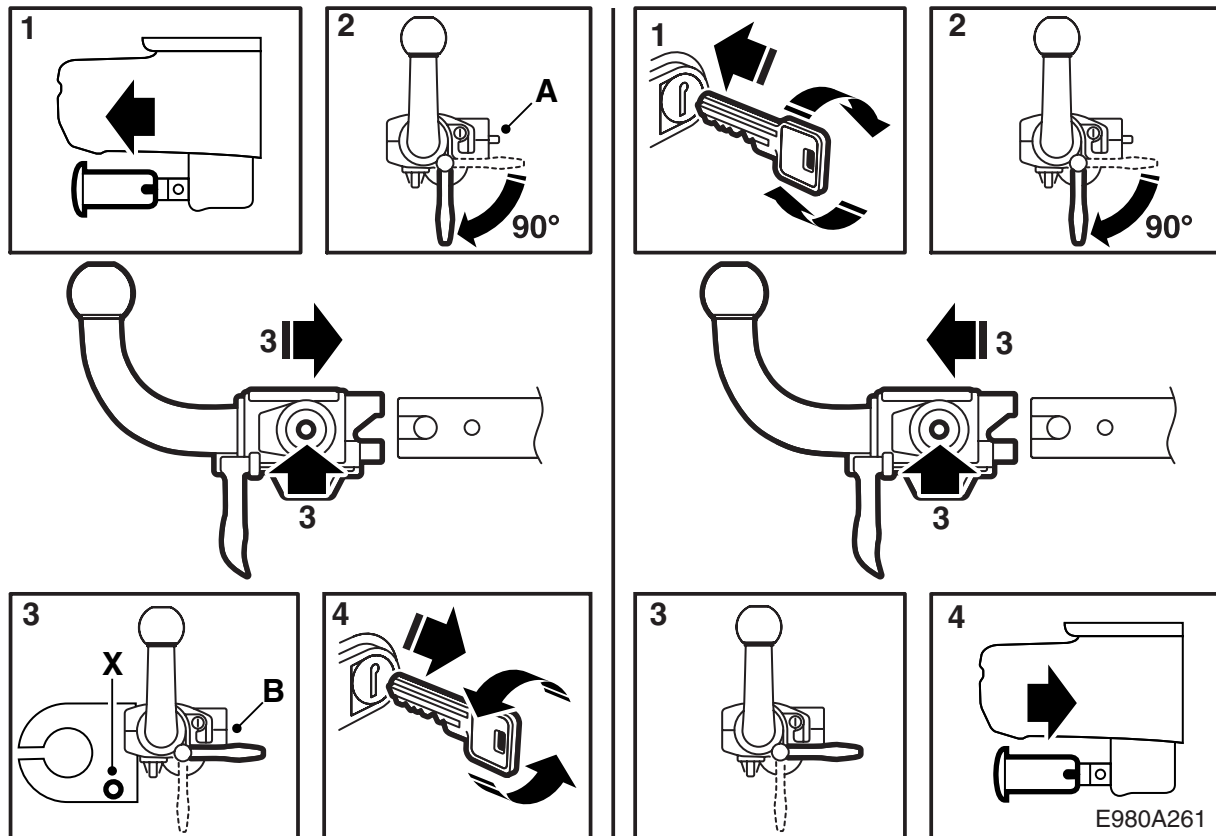
Par de apriete 40 Nm (30 lbf ft).

24 Montar los tornillos y las placas de tuercas encargadas de sujetar el dispositivo de remolque a la carrocería.

Par de apriete 40 Nm (30 lbf ft).



- 25 Soltar la parte inferior del perfil de hermeticidad alrededor de la abertura de la tapa trasera.
- 26 **M02- con SPA:** Conectar los sensores.
- 27 **-M01:** Montar la parte superior de la funda del parachoques adaptándola en primer lugar a los cuatro tornillos en la viga del parachoques. Continuar seguidamente presionando la parte superior de la funda con los ganchos alrededor del canto. Apretar los tornillos.
M02-: Introducir la parte superior de la funda del parachoques en la ranura en la funda del parachoques y adaptar las pestañas a los cuatro tornillos en la viga del parachoques. Usar un destornillador grande para colocar las pestañas detrás de las arandelas de los tornillos. Apretar los tornillos.
- 28 Montar el perfil de hermeticidad alrededor de la abertura del portón trasero.
- 29 **M02-:** Montar las esquinas del perfil del parachoques.
- 30 **-M01:** Montar las lámparas traseras.
- 31 Adaptar el gato en el compartimento de herramientas, montar los bloques de espuma sobre las fijaciones del parachoques en el compartimento de equipajes y volver a montar el compartimento guardaobjetos y las partes exteriores del piso del compartimento de equipajes.
- 32 Elevar el piso del compartimento de equipajes y pegar allí las instrucciones de utilización, ver la ilustración.
- 33 Montar para probar la unidad de la bola y controlar el funcionamiento.
- 34 Cortar con cuidado la página referente al montaje y desmontaje de la unidad de la bola y entregársela al cliente junto con las instrucciones de montaje y las llaves.



Instrucciones de uso

(se guardan en el manual de instrucciones del automóvil)

A Unidad de bola **no** bloqueada.

B Unidad de bola bloqueada.

X Agujero para la fijación de la cadena de seguridad del remolque/caravana.

⚠ ADVERTENCIA

Para que el montaje del gancho de remolque sea lo más **seguro** posible existen las exigencias siguientes:

- El pivote de acoplamiento **siempre** deberá estar bien lubricado, sírvanse contactar con su concesionario Saab más cercano para la grasa más adecuada.
- La cubierta de protección **siempre** deberá estar montada cuando está desmontada la unidad de bola.
- La unidad de bola **siempre** deberá poder desmontarse y montarse sin ningún tipo de atasco.
- La espiga de señal roja siempre deberá estar en su posición interior (B) cuando está montada la unidad de bola.

Montaje de la unidad de bola

- 1 Desmontar la cubierta de protección del pivote de acoplamiento.
- 2 Girar la empuñadura de la unidad de bola a derechas hasta la posición bloqueada. La espiga de señal roja se lleva entonces a su posición exterior (A).
- 3 Poner la unidad de bola sobre el pivote de acoplamiento y presionar la unidad de bola hasta la posición de cierre. La empuñadura vuelve entonces a la posición horizontal y la espiga de señal queda en su posición interior y no sobresale.
- 4 Girar la llave a izquierdas. Sacar la llave y montar la cubierta de recubrimiento del cierre. La unidad de bola está ahora bloqueada al automóvil.

⚠ ADVERTENCIA

- Controlar que la espiga de señal está en su posición interior (B) y no sobresale.
- La unidad de bola debe **siempre** estar bloqueada con la llave, cuando está montada en el automóvil. La llave también debe estar extraída.

Desmontaje de la unidad de bola

- 1 Sacar la cubierta de recubrimiento del cierre, introducir la llave y girarla a derechas. La unidad de bola no está ya bloqueada al automóvil.

- 2 Girar la empuñadura de la unidad de bola a derechas hasta la posición bloqueada. La espiga de señal roja se lleva entonces a su posición exterior.
- 3 Soltar la unidad de bola del pivote de acoplamiento. La espiga de señal queda entonces en su posición interior y la empuñadura vuelve entonces a la posición horizontal.
- 4 Volver a montar la cubierta de protección del pivote de acoplamiento.
- 5 En los casos en los que esté desmontada la unidad de la bola, deberá guardarse en la rueda de repuesto y fijarla con la correa a través de los orificios para los tornillos de rueda.