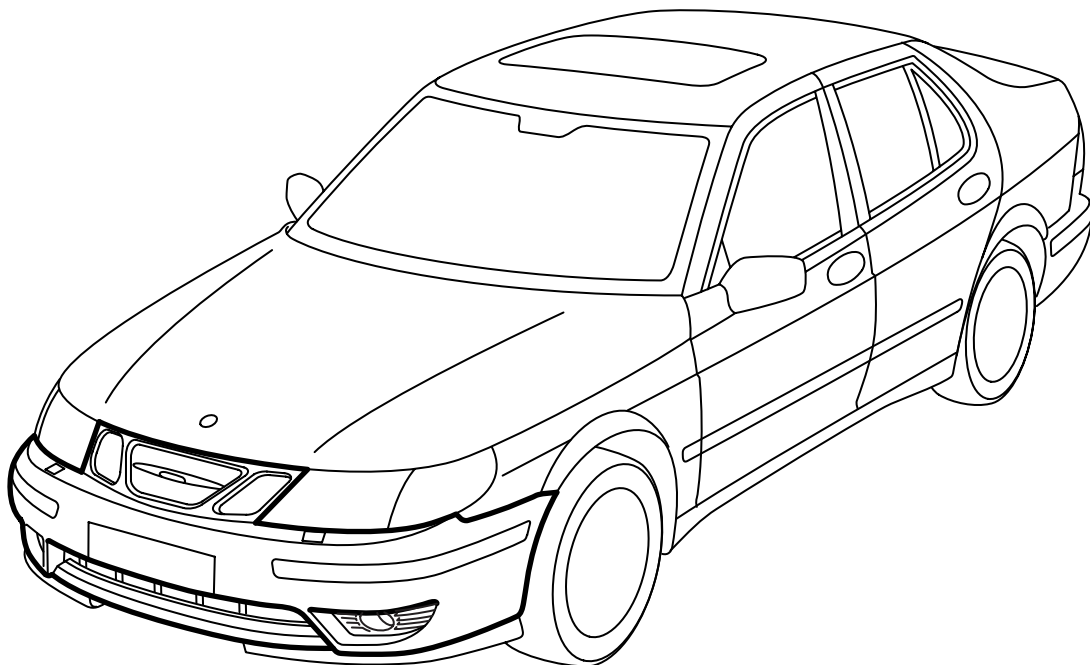




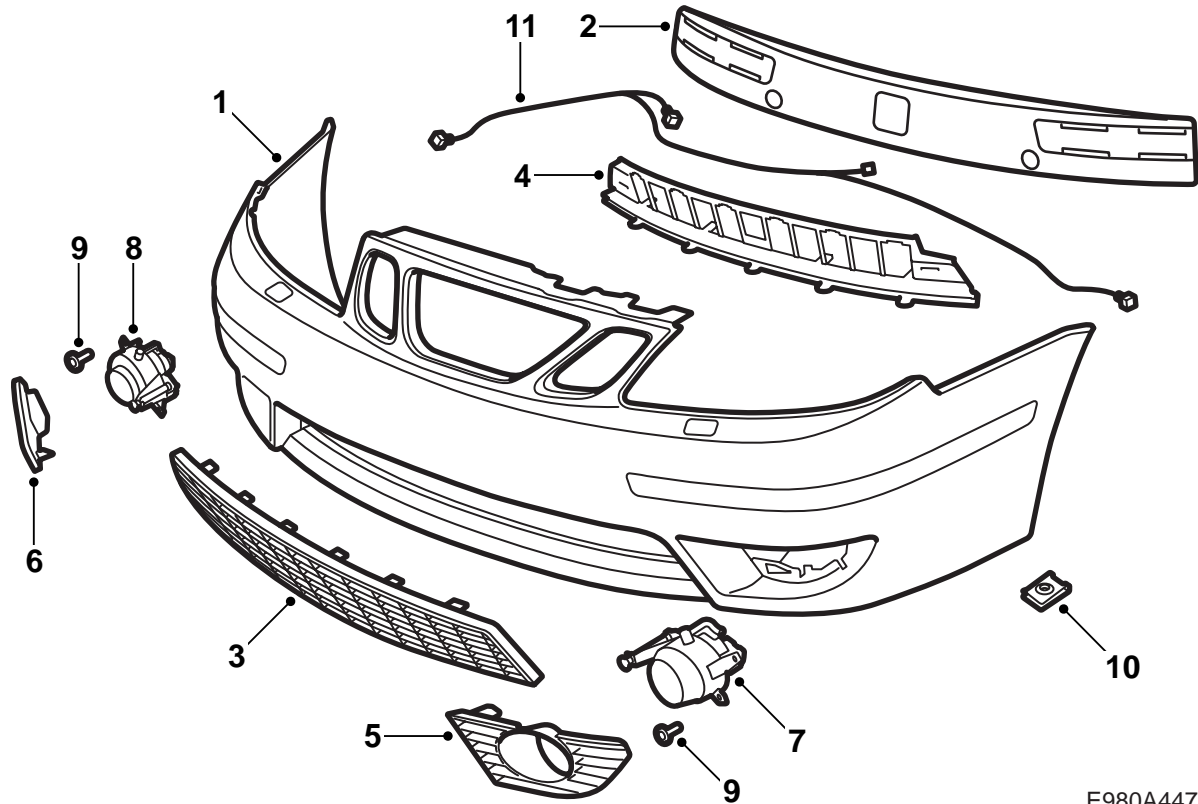
**MONTERINGSANVISNING · INSTALLATION INSTRUCTIONS  
MONTAGEANLEITUNG · INSTRUCTIONS DE MONTAGE**

**Saab 9-5 M02-**  
**Parachoques delantero**

Accessories Part No.	Group	Date	Instruction Part No.	Replaces
400 133 229	9:84-30	Aug 03	55 81 855	55 81 855 May 03

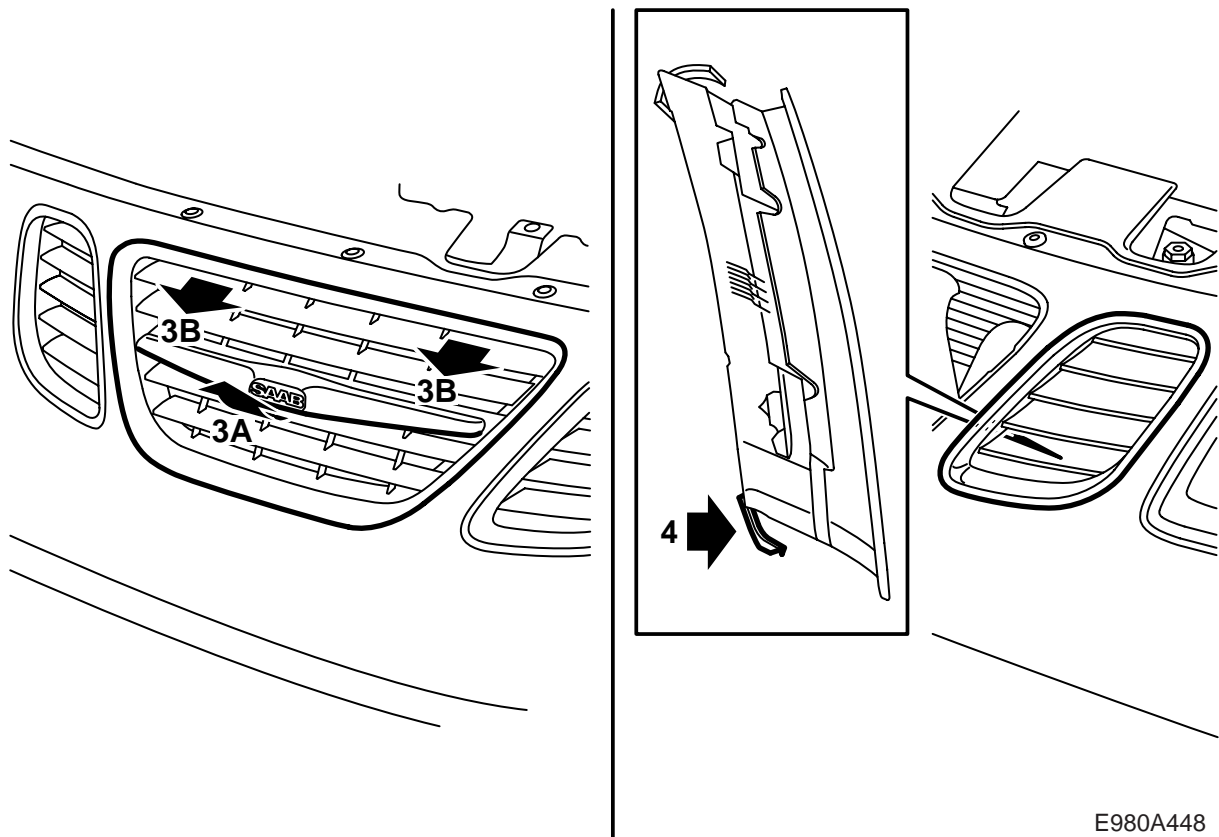


E980A446



E980A447

- 1 Cubierta de parachoques (se encarga aparte)
- 2 Bloque celular
- 3 Rejilla inferior, exterior
- 4 Rejilla inferior, interior
- 5 Rejilla inferior, izquierda
- 6 Rejilla inferior, derecha
- 7 Faro antiniebla I
- 8 Faro antiniebla D
- 9 Tornillo (x6)
- 10 Tuerca de clip (x6)
- 11 Red de conductores

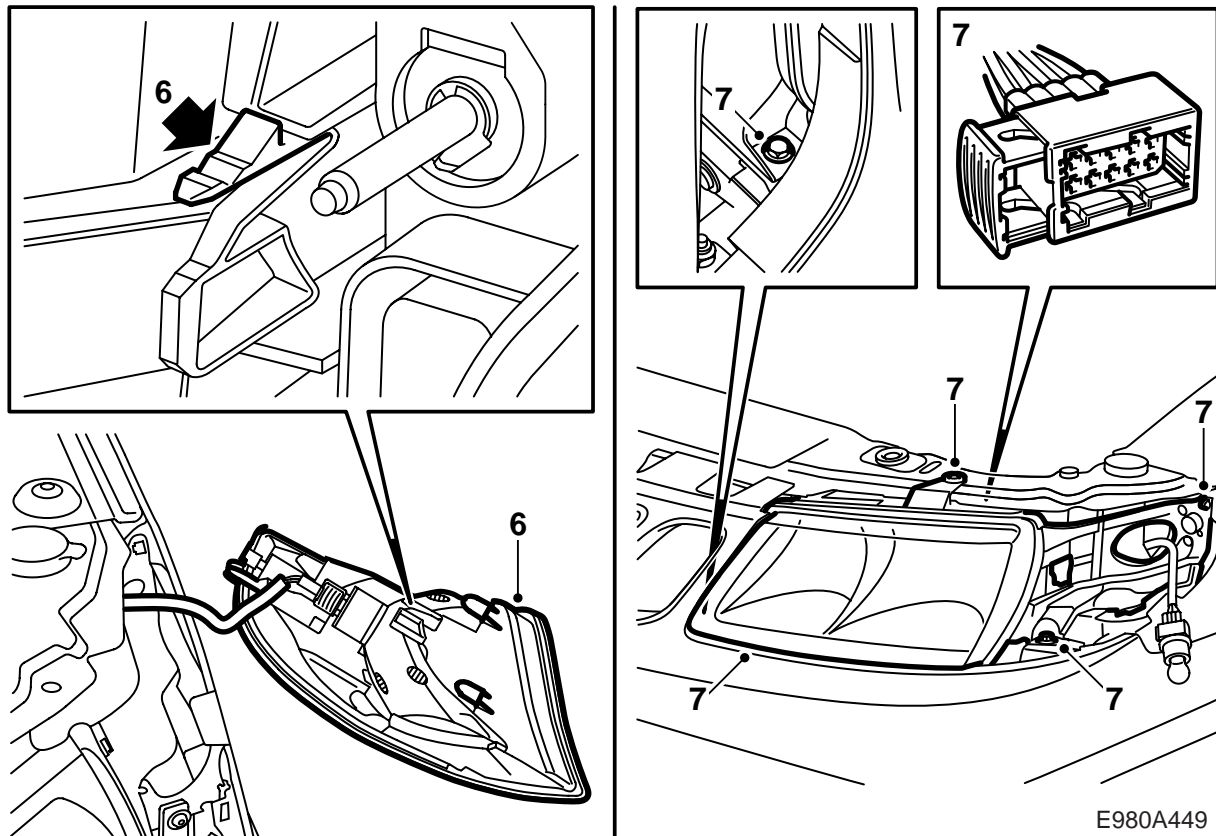


E980A448

La cubierta del parachoques está tratada con imprimación, lo que permite su pintura.

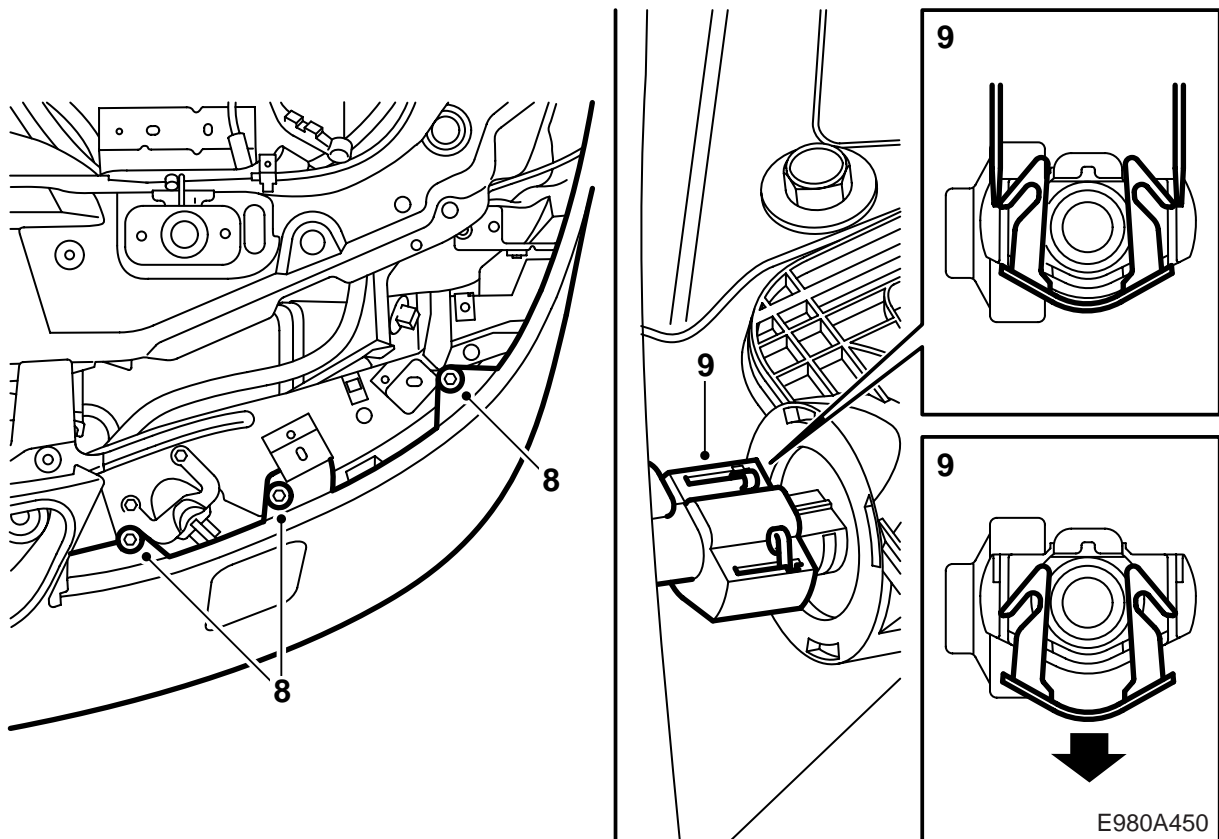
Pinte la cubierta del parachoques del color de la carrocería. Ver "Disposiciones para el pintado del plástico PP/EPDM imprimado" en estas indicaciones de montaje.

- 1 Abrir el capó.
- 2 Elevar el automóvil a una altura de trabajo apropiada.
- 3 Desmontar la rejilla central de la siguiente manera:
  - A Levantarla un poco para que se suelte en la parte inferior.
  - B Tirarla hacia adelante y hacia abajo para que se suelte el clip elástico.
- 4 Desmontar las rejillas laterales desde la parte trasera doblando hacia arriba el clip inferior para que se suelte. Retirar la rejilla lateral.
- 5 Desmontar la cubierta de la batería.



E980A449

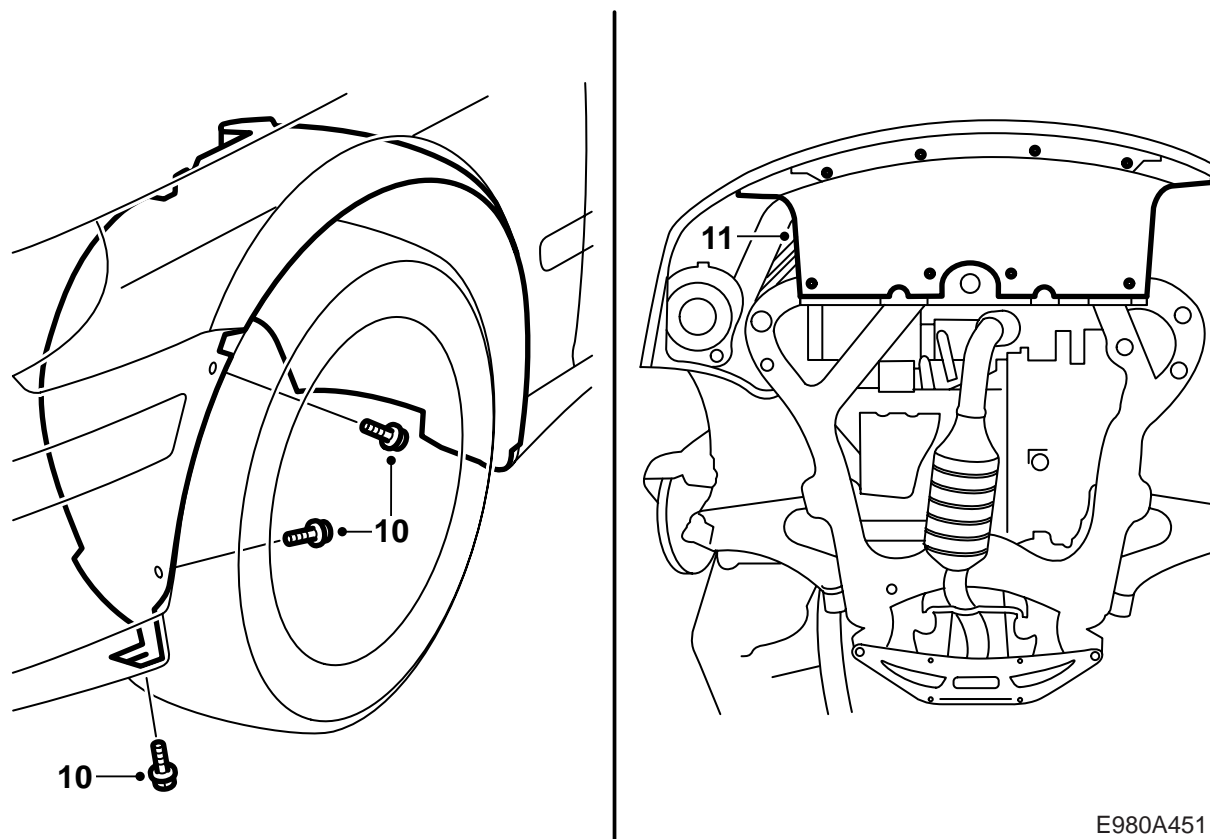
- 6 Soltar la lámpara del intermitente apretando la fijación de resorte. Separar el conector y desmontar el intermitente.
- 7 Desmontar la tapa de protección de la bombilla para facilitar el desmontaje. Desmontar los tornillos y soltar el clip ubicado en el guardabarros. Sacar el faro para facilitar el acceso para desmontar el conector de la lámpara. Separar el conector y retirar el faro.



- 8 Desmontar los tornillos que sujetan la envoltura del parachoques en la viga del parachoques.
- 9 Desmontar la boquilla de rociado con la tapa de protección apretando ambos laterales del clip con ayuda de dos pequeños destornilladores. Presionar el clip hacia abajo para que se suelte y permita el desmontaje de la boquilla. Montar después el clip en la boquilla.

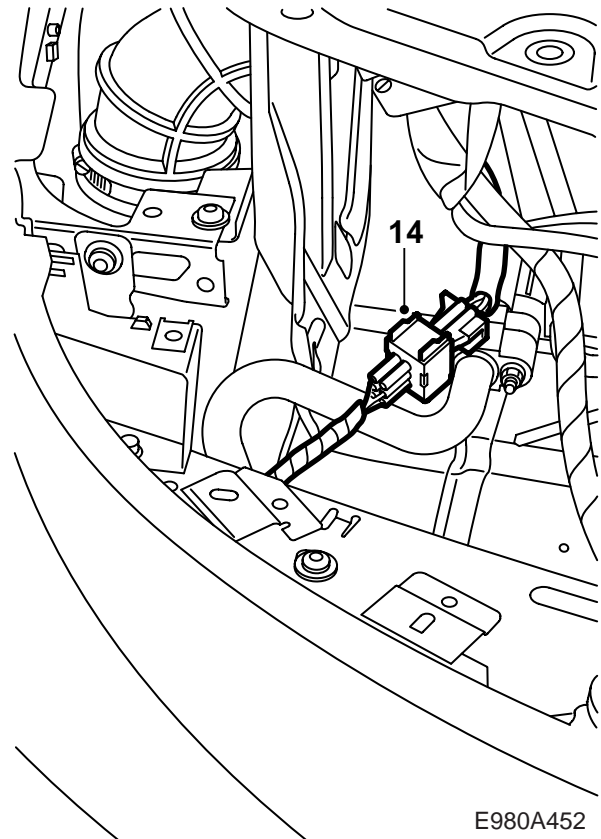
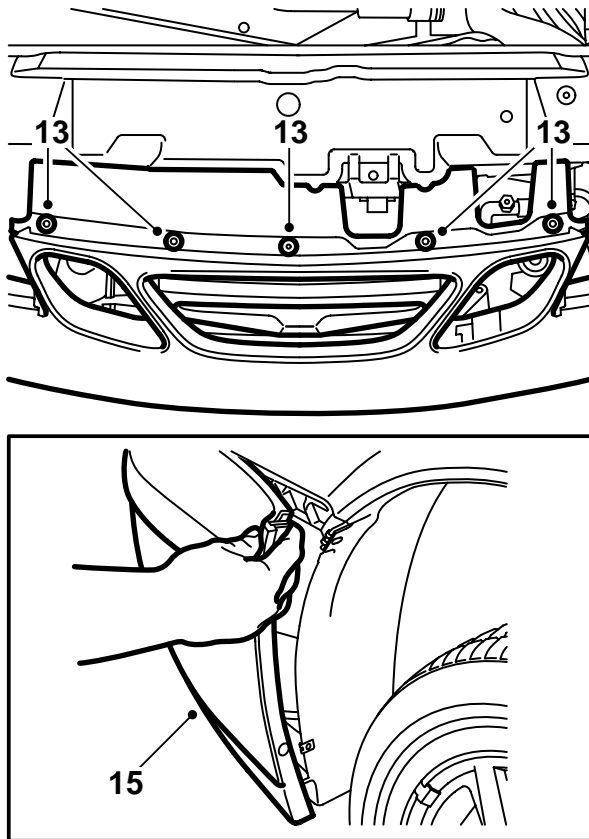
### Atención

Controlar que el clip cierre de forma debida. Utilizar un clip nuevo si funciona de forma defectuosa.



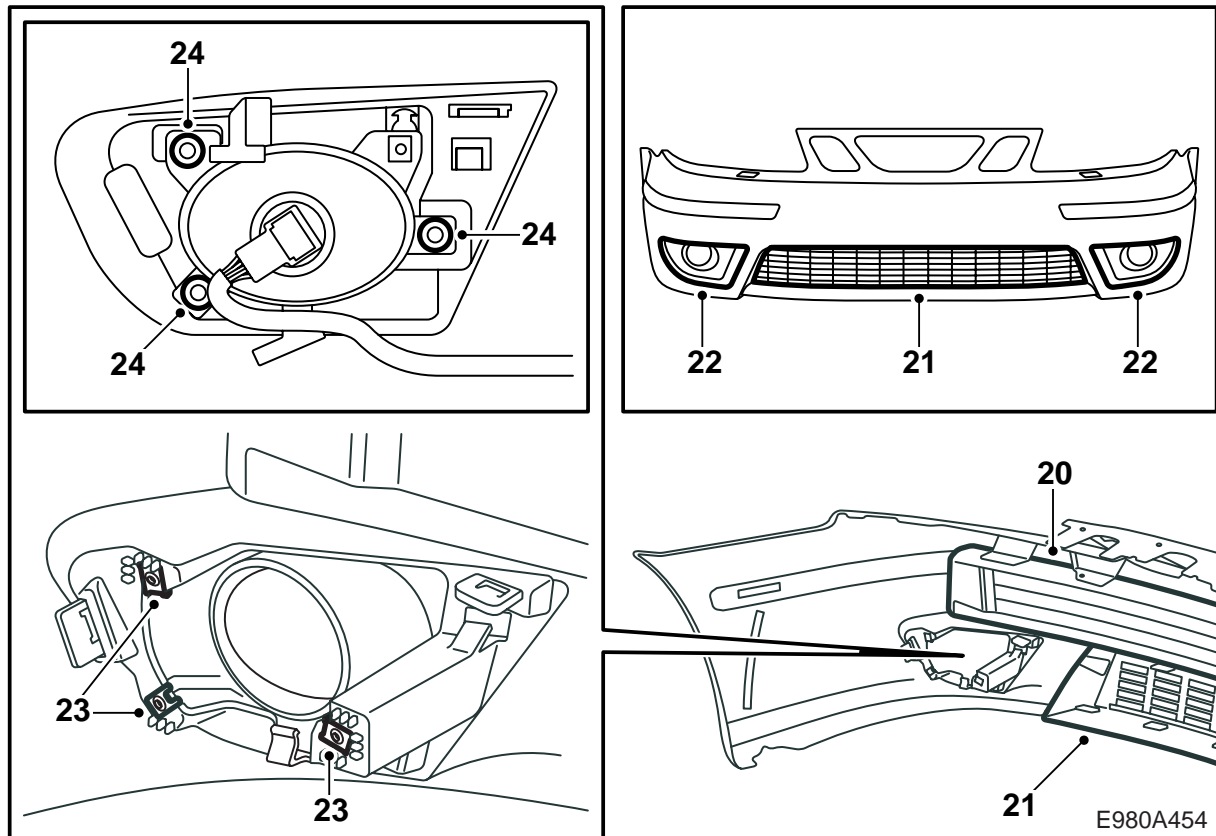
E980A451

- 10 Desmontar los tornillos que sujetan la envoltura del parachoques en los guardabarros interiores.
- 11 Desmontar los tornillos del escudo deflector. Doblar hacia abajo la parte inferior de la envoltura del parachoques y desmontar el escudo deflector.
- 12 Desmontar los conectores del transductor de temperatura y desmontar el transductor de temperatura.



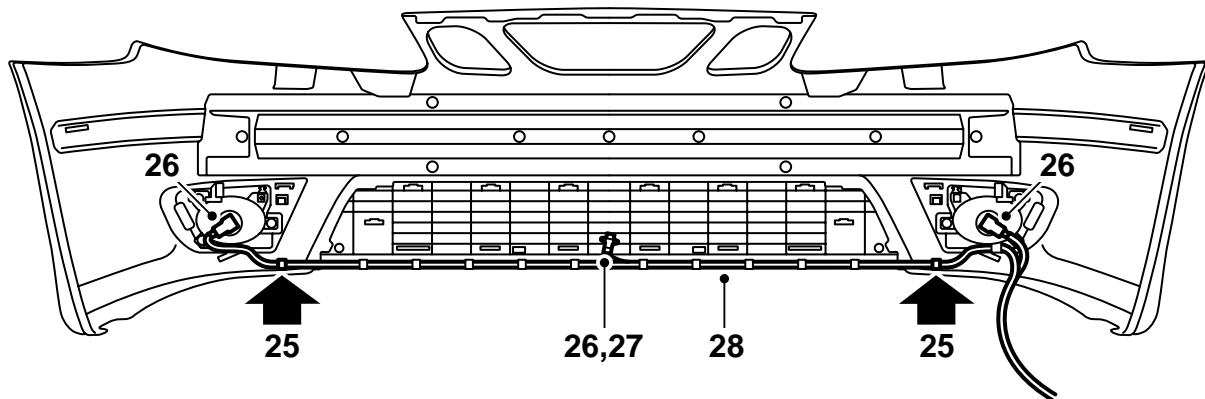
E980A452

- 13 Desmontar los clips.
- 14 Dividir el dispositivo de empalme del sensor de temperatura y, de darse el caso, la luz antiniebla.
- 15 Soltar primero las esquinas exteriores a ambos lados de la envoltura del parachoques para liberarlos del guardabarros exterior e interior.
- 16 Soltar el lado del guardabarros y sacar las 6 solapas de las fijaciones.
- 17 Limpiar la ranura para la fijación del guardabarros debajo del borde delantero del guardabarros.
- 18 Desmontar la placa de matrícula delantera junto con posibles soportes. La matrícula debe montarse en la nueva envoltura del guardabarros.
- 19 Colocar la nueva envoltura del guardabarros, con la parte interior hacia arriba, en una superficie limpia y lisa que no cause arañazos.



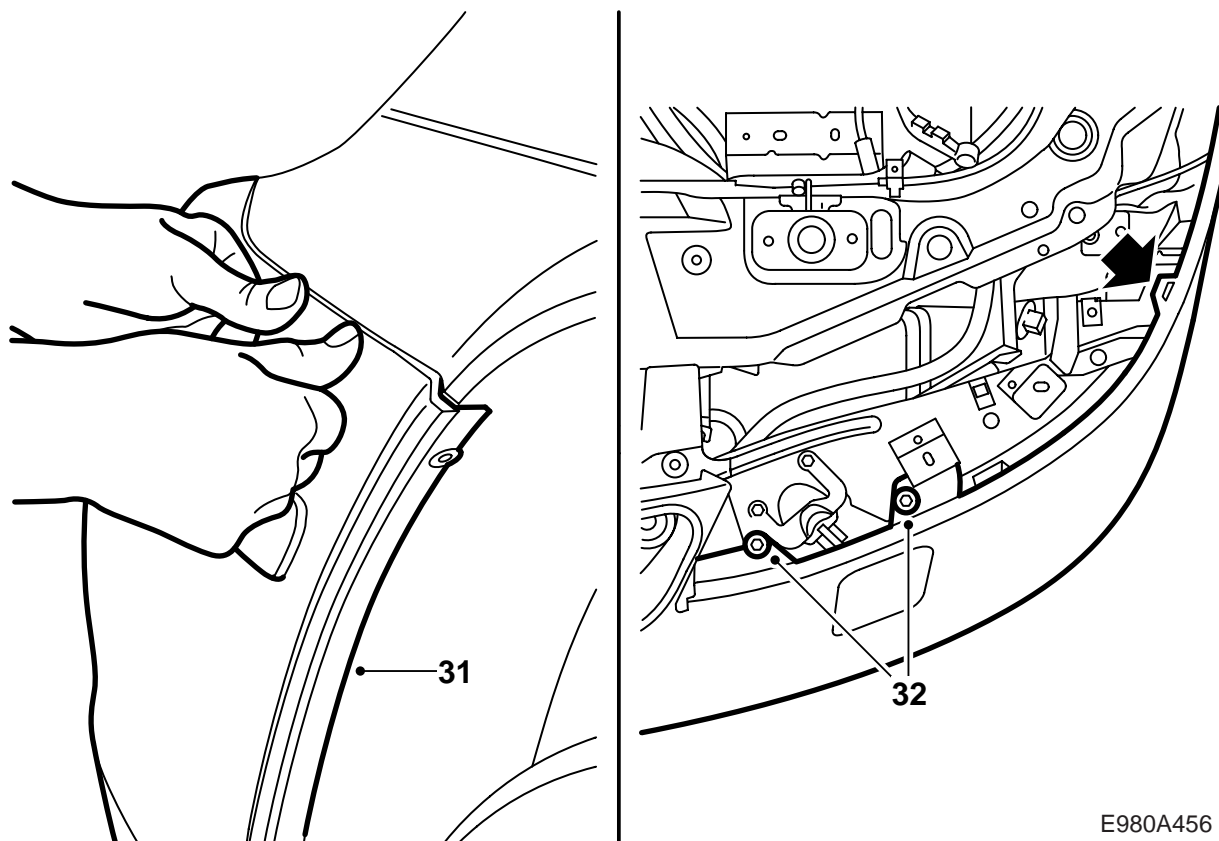
- 20 Montar el nuevo bloque celular y orientar sus líneas de centro hacia el centro de la envoltura del parachoques.
- 21 Montar la rejilla inferior (dos piezas). Empezar con la pieza exterior. Controlar que todos los ganchos estén correctamente montados.
- 22 Montar las piezas de la rejilla junto a la toma de la luz antiniebla.
- 23 Montar los clips roscados para las luces antiniebla.
- 24 Montar las luces antiniebla.





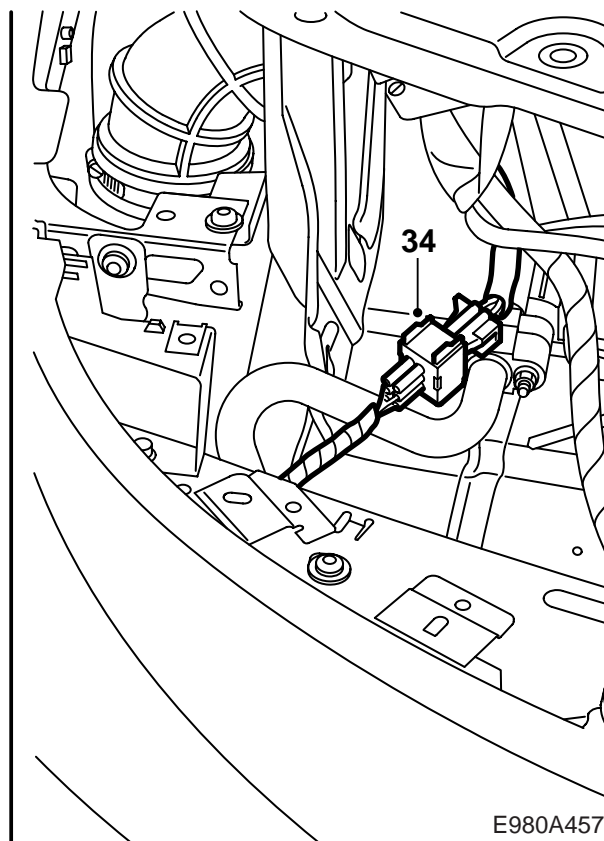
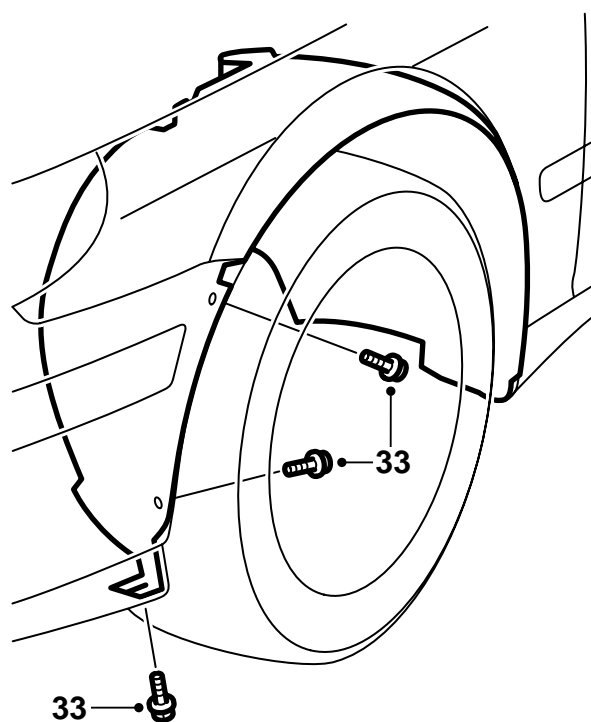
E980A455

- 25 Colocar el cableado sobre el parachoques con las señales blancas junto a las fijaciones del borde inferior de las luces antiniebla y con los conectores grandes del cableado en el lado derecho del automóvil.
- 26 Conectar las luces antiniebla y el transductor de temperatura.
- 27 Montar el transductor de temperatura.
- 28 Fijar el cableado en la ranura.



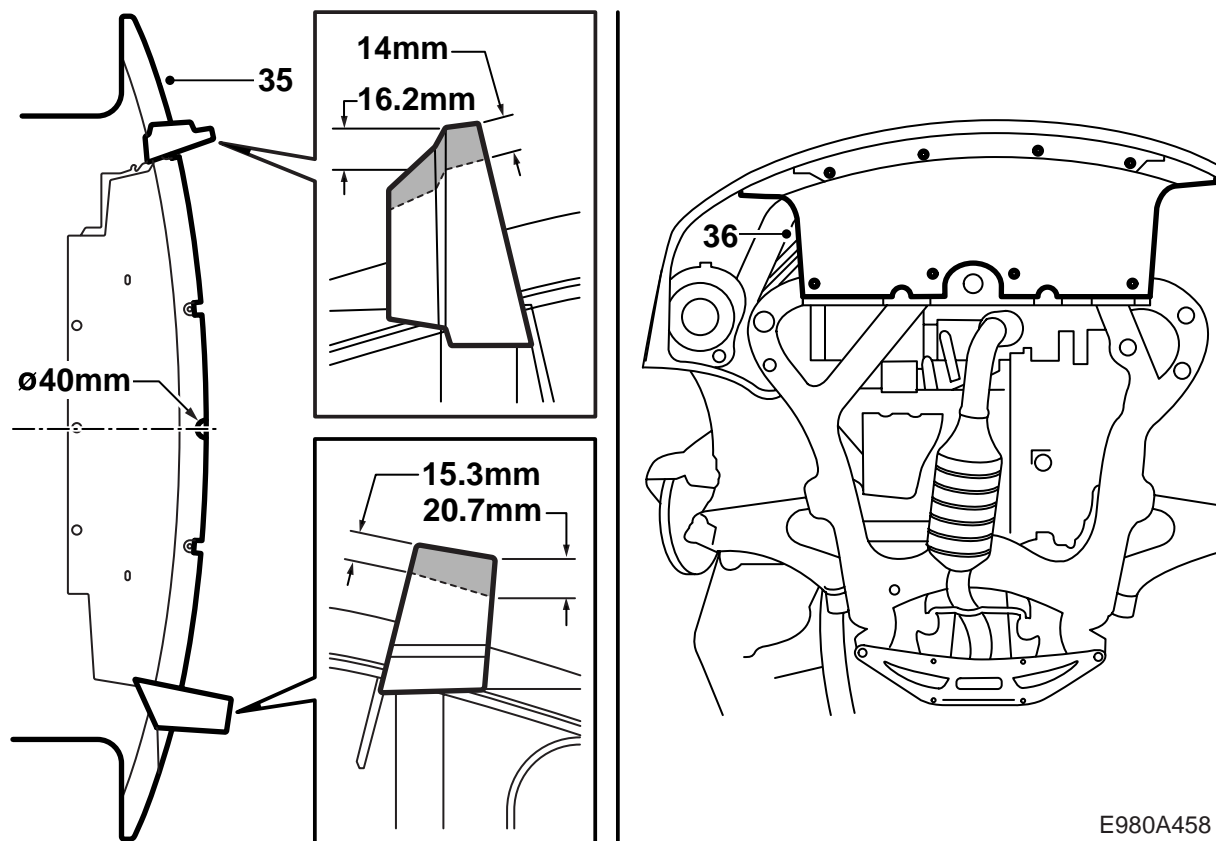
E980A456

- 29 Controlar las 4 solapas de la viga del parachoques, de forma que no estén dañadas o dobladas hacia abajo.
- 30 Elevar y encajar las solapas del parachoques en las fijaciones.
- 31 Montar el parachoques sobre el guardabarros interior. Introducir los clips en las fijaciones.
- 32 Montar los tornillos de la envoltura del parachoques en la viga del parachoques.



E980A457

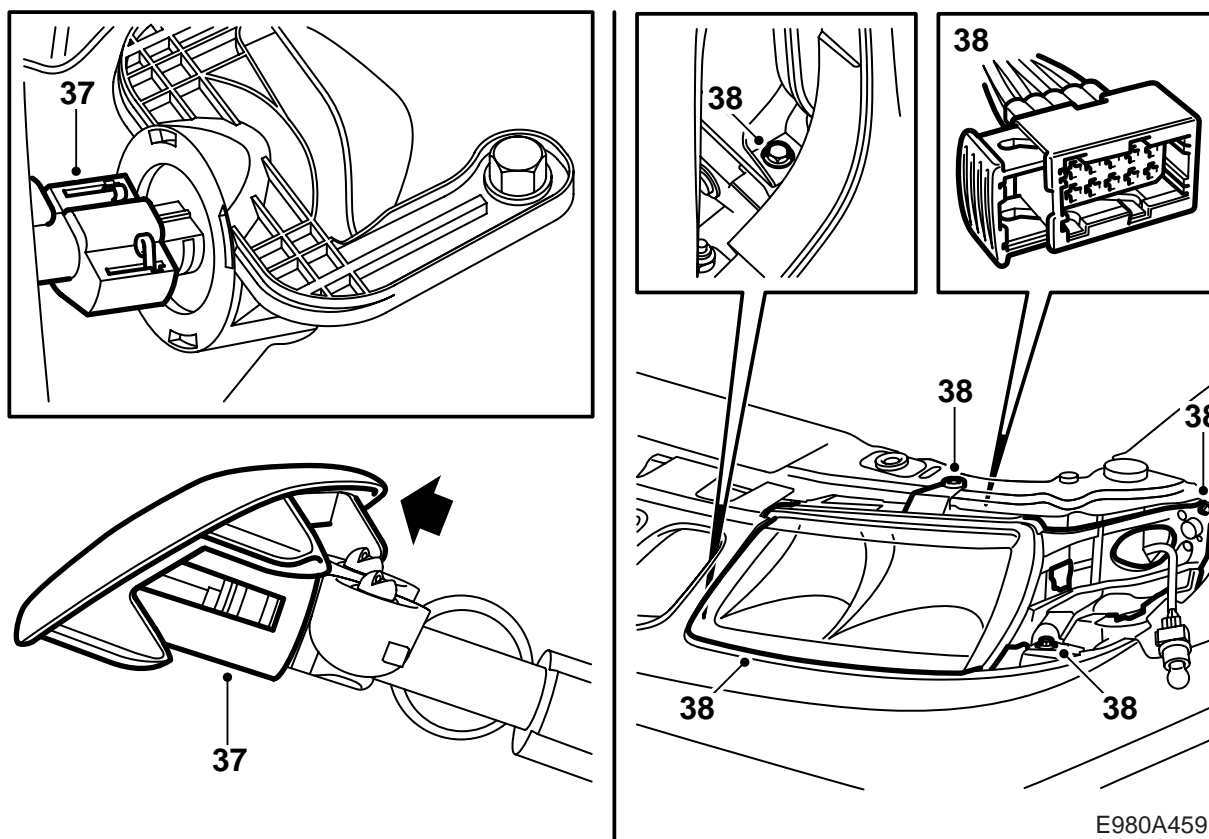
- 33 Montar los tornillos que sujetan el parachoques en el guardabarros interior.
- 34 Poner el conector del sensor de temperatura y las luces antiniebla delante del filtro de aire. Conectar el conector.



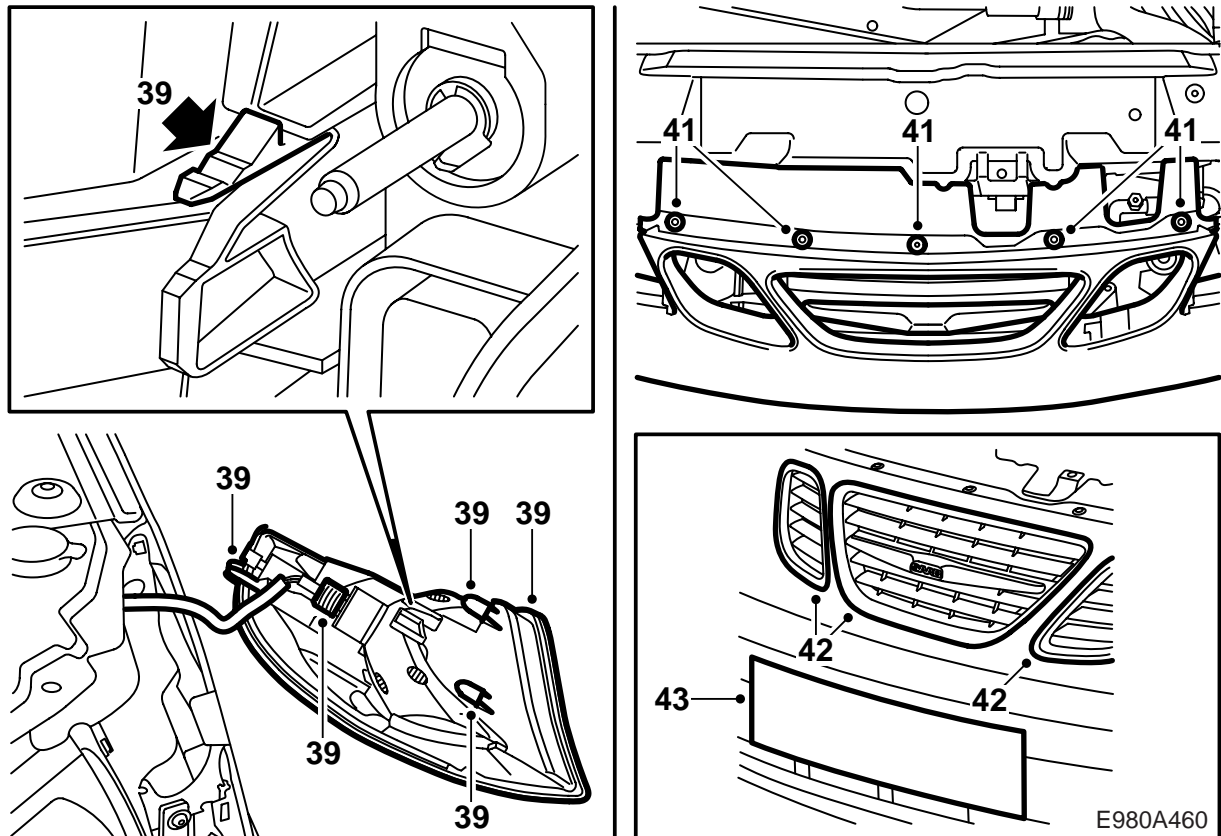
E980A458

35 Automóviles hasta el número de chasis 33027678: Modificar el escudo deflector.

36 Montar el escudo deflector introduciendo el escudo hacia la envoltura del parachoques. Montar los tornillos.



- 37 Controlar la función de cierre del clip de la boquilla de rociado. Pasar la boquilla de rociado con la tapa por el agujero y sacar el cilindro telescópico. Comprimir la boquilla con el cilindro telescópico. Controlar que el clip cierre debidamente.
- 38 Rociar con "Kontakt 61" y conectar el conector del faro. Introducir el faro hacia la fijación, apretar el clip en el guardabarros delantero y montar los tornillos que sujetan el faro. Montar la tapa de protección de la bombilla.



- 39 Colocar de nuevo el conector del intermitente y conectarlo. Colocar el intermitente de forma que los tres pasadores de guía queden en la posición correcta y apretar el intermitente para fijarlo. Controlar que el clip de seguridad haya quedado debidamente fijado.
- 40 Montar la cubierta de la batería.
- 41 Montar los clips en la envoltura del parachoques.
- 42 Colocar las piezas superiores de la rejilla. Montarlas apretándolas en la posición correcta.
- 43 Montar la placa de la matrícula junto con posibles soportes.
- 44 Cerrar el capó y controlar la adaptación.
- 45 Controlar el ajuste de las luces y ajustar en caso necesario.

### **Disposiciones para el pintado del plástico PP/EPDM imprimado**

- Durante el proceso de pintado, los ensanchadores de umbral deberán ser colocados de manera que no se deformen.
- La temperatura no deberá exceder +40 °C (104 °F).
- Los ensanchadores de umbral están imprimados por el proveedor.
- Deberán utilizarse guantes limpios para manipular los ensanchadores de umbral.

### **Tiempo de secado**

70 minutos a 40 °C (104 °F).

### **Preparativos**

- Lijar minuciosamente las superficies con pintura básica. Utilizar el papel de lija 3M 1200 ó 800.