

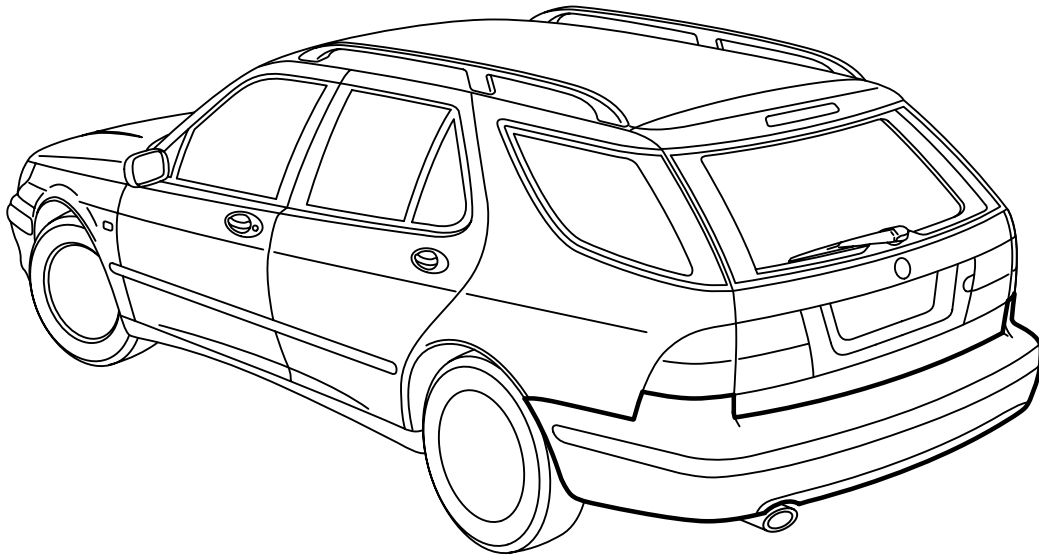


**MONTERINGSANVISNING · INSTALLATION INSTRUCTIONS
MONTAGEANLEITUNG · INSTRUCTIONS DE MONTAGE**

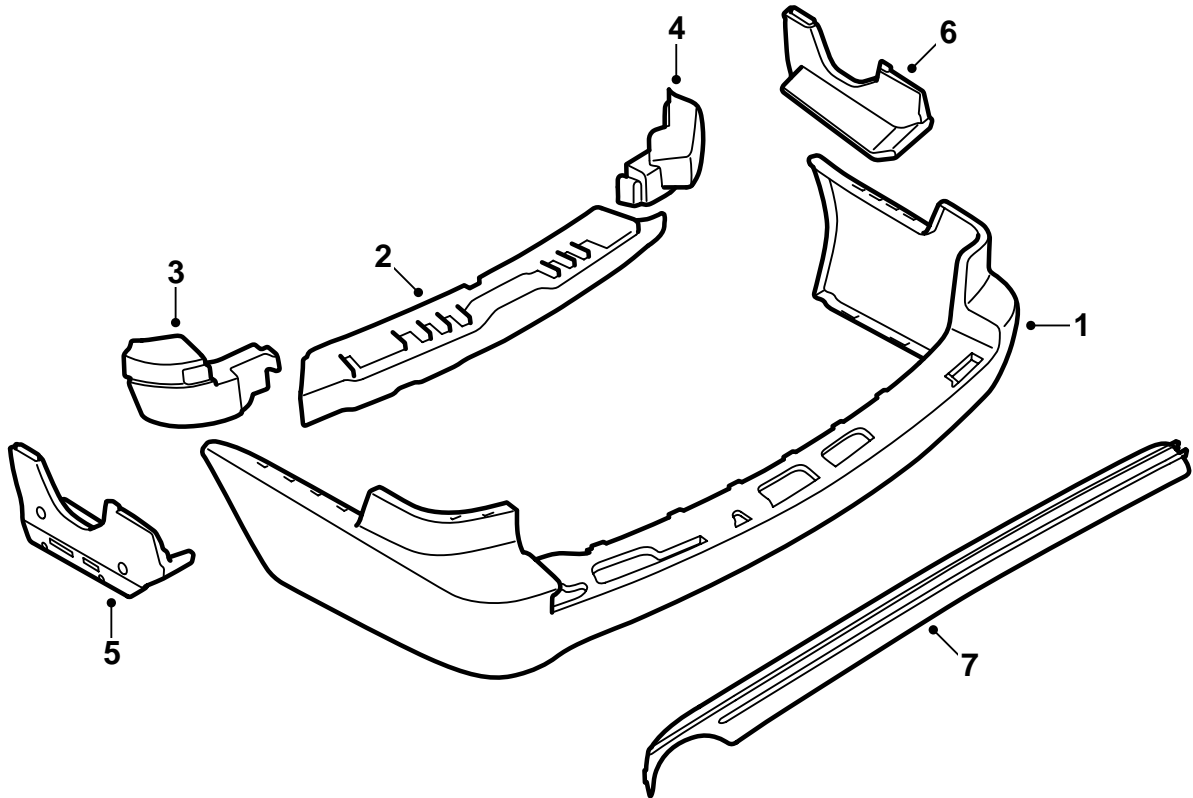
Saab 9-5 5D M02-

Parachoques trasero

Accessories Part No.	Group	Date	Instruction Part No.	Replaces
400 133 260	9:84-29	Aug 03	55 82 812	55 82 812 May 03

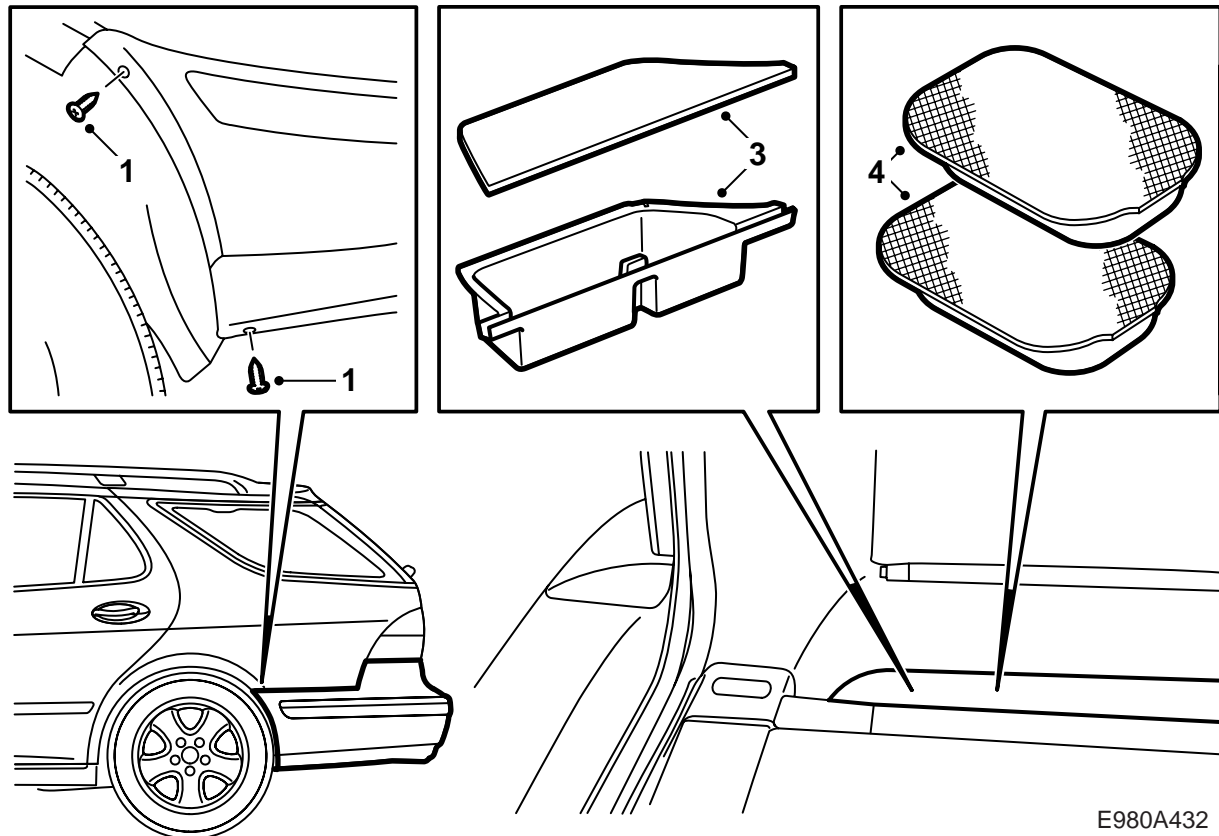


E980A430



E980A431

- 1 Cubierta de parachoques (se encarga aparte)
- 2 Bloque celular, viga del parachoques central
- 3 Bloque celular, viga del parachoques I
- 4 Bloque celular, viga del parachoques D
- 5 Bloque celular I
- 6 Bloque celular D
- 7 Decoración de la rejilla



E980A432

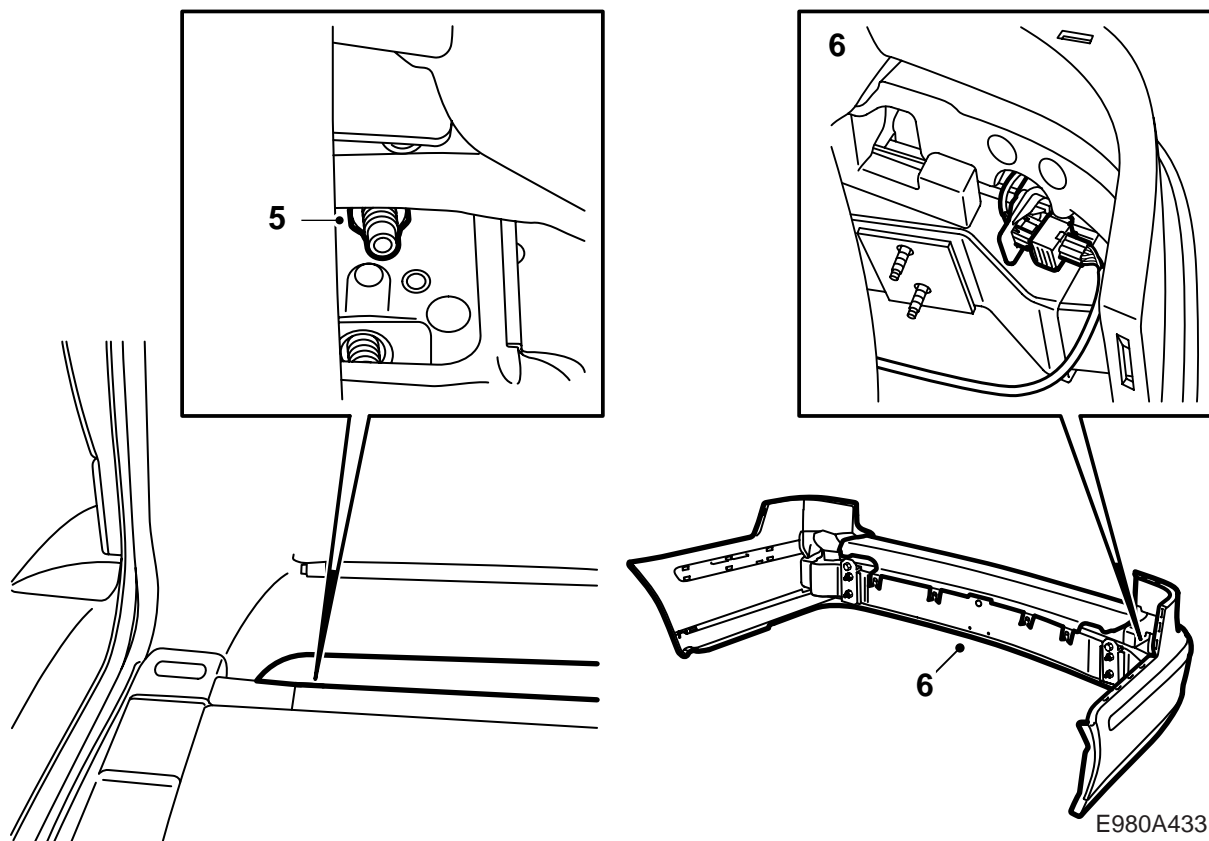
La cubierta del parachoques está tratada con imprimación, lo que permite su pintura.

Pinte la cubierta del parachoques del color de la carrocería. Ver "Disposiciones para el pintado del plástico PP/EPDM imprimado" en estas indicaciones de montaje.

- 1 Desmontar los tornillos en el hueco de rueda, 2 a cada lado.
- 2 Abrir la tapa del maletero.
- 3 Desmontar la tapa del compartimento para guardar objetos y los compartimentos laterales.
- 4 Desmontar los cojines de aislamiento.

Automóvil con enganche para remolque:

- Desmontar la parte superior de la envoltura del parachoques.
- Desmontar los tornillos y las tuercas que sujetan los refuerzos en la carrocería.
- Desmontar las fijaciones del enganche para remolque en el piso del automóvil.
- Desmontar el enchufe eléctrico del enganche para remolque.



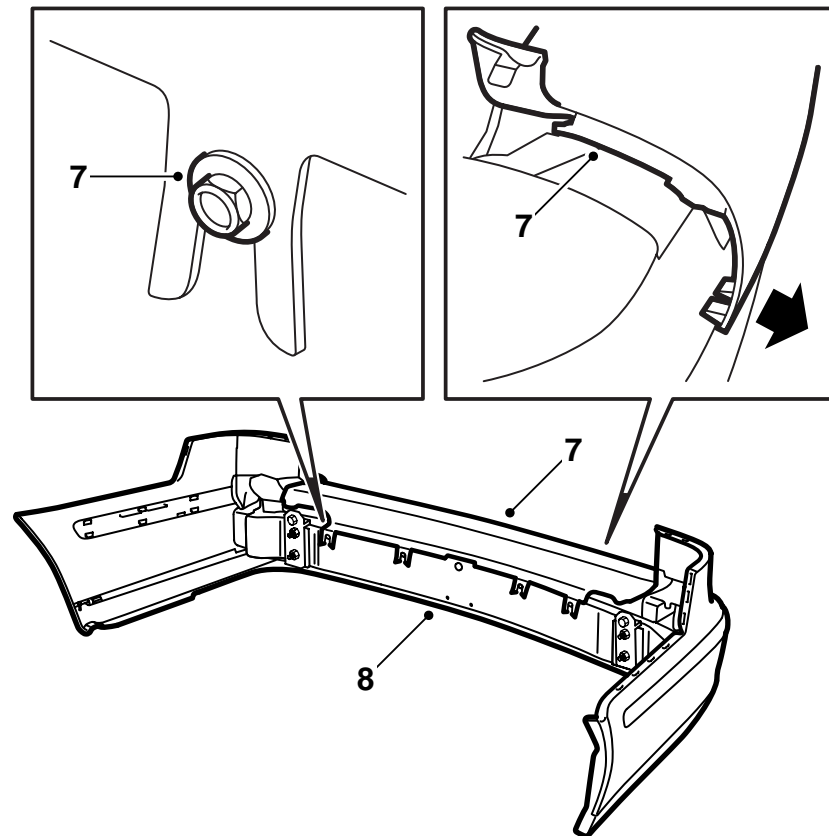
5 Desmontar las tuercas que sujetan el parachoques. Los tornillos inferiores tienen tuercas si el automóvil está equipado con enganche para remolque.

6 Sacar el parachoques de los bordes del hueco de rueda y el guardabarros trasero. Sacar el parachoques levantando hacia atrás.

SPA: Dividir el conector.

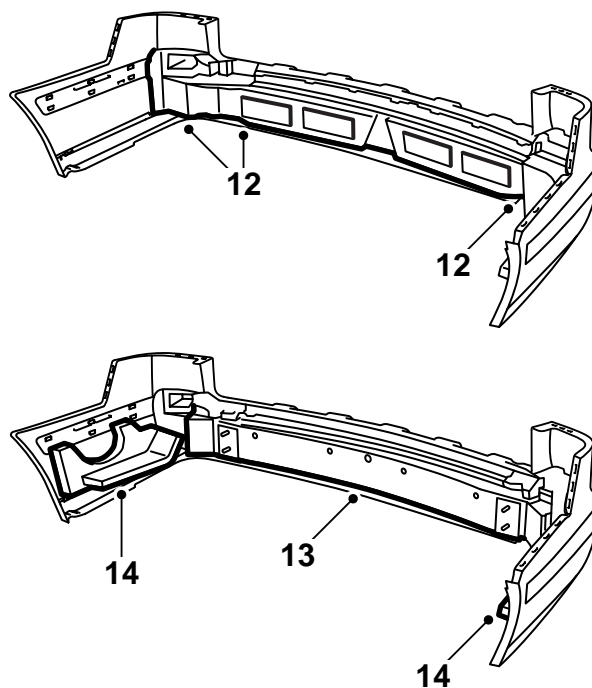
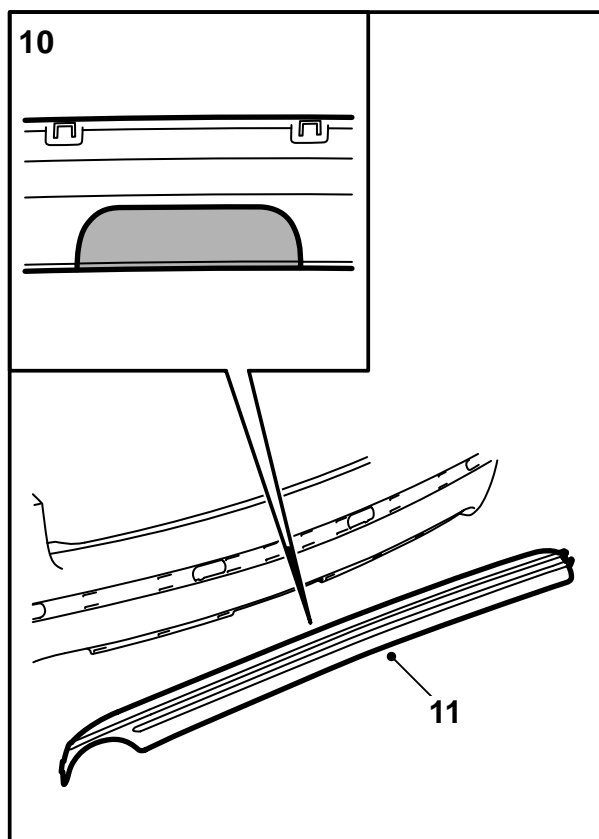
Atención

Proceder con cuidado durante el desmontaje para evitar daños en la pintura.



E980A434

- 7 Desmontar la parte superior de la envoltura del parachoques, si no se ha hecho antes.
- 8 Desmontar la barra del parachoques.
- 9 **SPA:** Desmontar el bloque celular del parachoques, el cableado y el soporte para el conector.



E980A435

10 Automóviles con enganche para remolque:

Recortar utilizando una navaja universal con hoja en forma de gancho un espacio destinado al enganche para remolque siguiendo la zona señalada (puede utilizarse también un serrucho de calar).

Atención

Cortar o aserrar tan minuciosamente como posible. El resultado exterior es muy importante. Ajustar en los casos necesarios con ayuda de una lima.

11 Montar la decoración de la rejilla en el parachoques.

SPA: Montar el cableado.

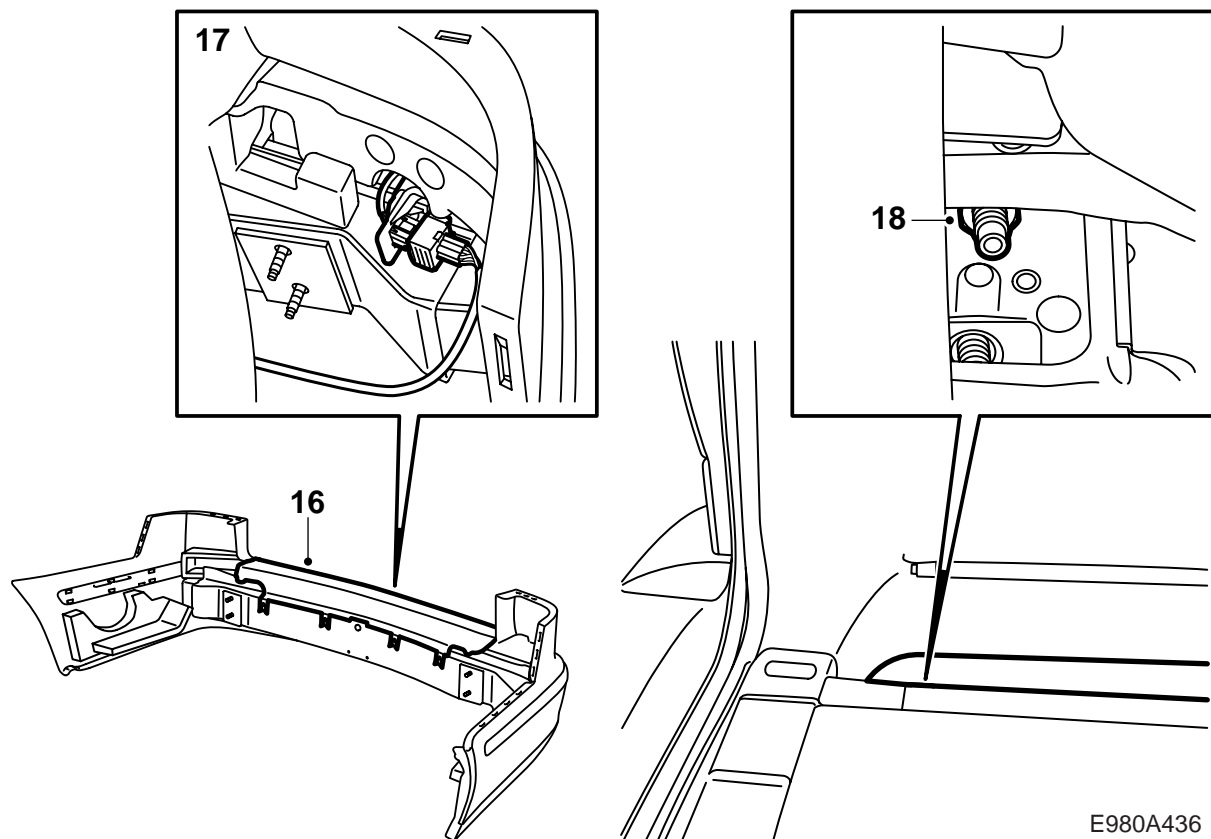
12 Introducir las tres partes del bloque celular en las cuñas de fijación de la envoltura del parachoques.

13 Montar la barra del parachoques.

Observación

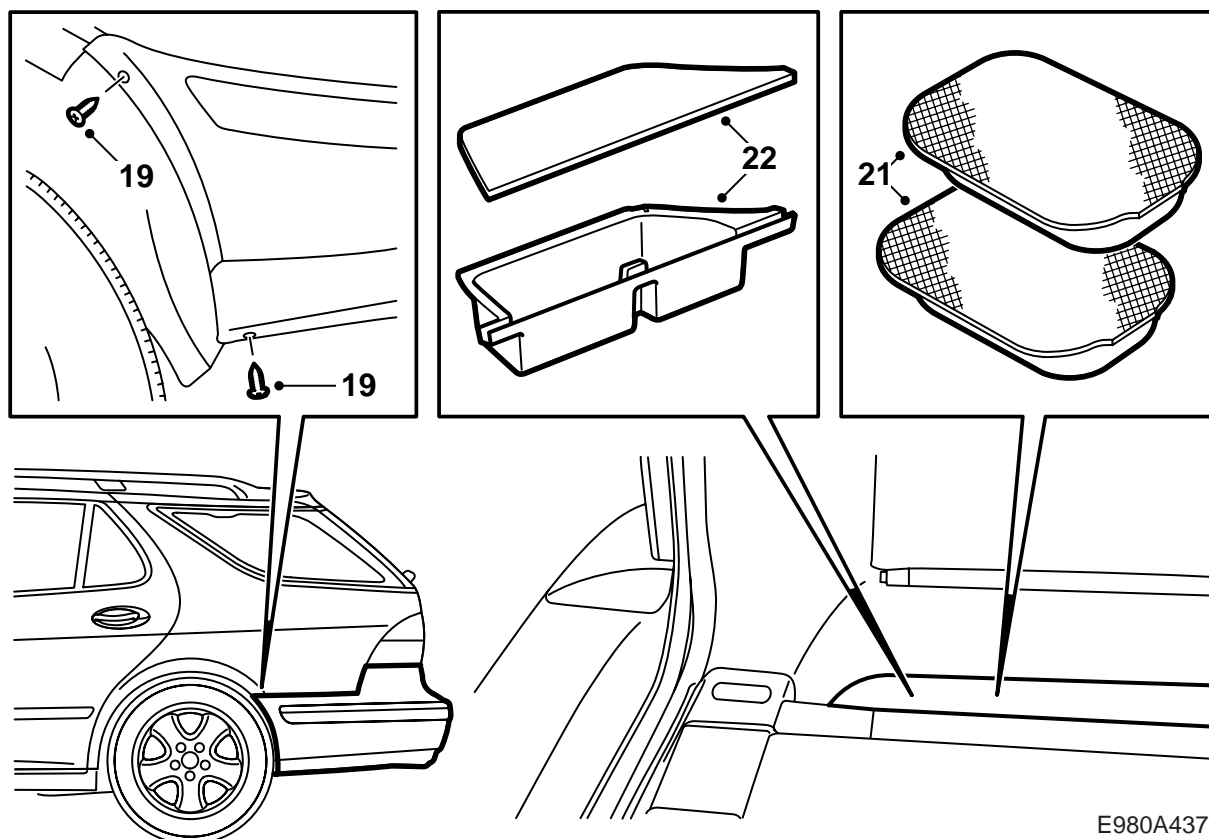
La barra debe guiarse hasta su sitio con ayuda del pasador de guía en la envoltura del parachoques.

14 Montar los bloques celulares en los lados de la envoltura del parachoques.



E980A436

- 15 **SPA:** Montar el soporte para el conector.
- 16 **Automóvil sin enganche para remolque:** Montar la parte superior de la envoltura del parachoques.
- 17 Adaptar el parachoques.
SPA: Conectar el conector.
- 18 Montar el parachoques presionándolo sobre el borde del hueco de rueda y el guardabarros trasero, comprobar que los clips queden bien colocados e introducir las tuercas.



E980A437

19 Centrar el parachoques hacia la abertura de la tapa del maletero y apretar los tornillos situados en el borde del hueco de rueda. Controlar la adaptación y ajustar en caso necesario.

20 Montar las tuercas que sujetan el parachoques.

Par de apriete 40 Nm (30 lbf ft)

Automóvil con enganche para remolque:

- Montar el enchufe eléctrico en el enganche para remolque.
- Montar las fijaciones del enganche para remolque en el piso del automóvil.

Par de apriete 40 Nm (30 lbf ft)

- Montar los tornillos y las tuercas que sujetan los refuerzos en la carrocería.

Par de apriete 40 Nm (30 lbf ft)

- Montar la parte superior de la envoltura del parachoques.

21 Montar los cojines de aislamiento.

22 Montar la tapa del compartimento guarda-objetos y los compartimentos laterales.

23 Cerrar la tapa del maletero.

Disposiciones para el pintado del plástico PP/EPDM imprimado

- Durante el proceso de pintado, los ensanchadores de umbral deberán ser colocados de manera que no se deformen.
- La temperatura no deberá exceder +40 °C (104 °F).
- Los ensanchadores de umbral están imprimados por el proveedor.
- Deberán utilizarse guantes limpios para manipular los ensanchadores de umbral.

Tiempo de secado

70 minutos a 40 °C (104 °F).

Preparativos

- Lijar minuciosamente las superficies con pintura básica. Utilizar el papel de lija 3M 1200 ó 800.